

Мониторинг перемен: основные тенденции

ИСЭРТ РАН продолжает знакомить читателей с материалами о состоянии и тенденциях развития экономики России и Вологодской области.

В январе – сентябре 2012 года рост российской экономики по основным показателям продолжился. По сравнению с соответствующим периодом 2011 года темпы роста объемов промышленного производства составили 102,9%, грузооборота предприятий транспорта – 104,1%, объемов работ, выполненных в строительстве, – 101,9%, ввода в действие жилых домов – 102,7%, объемов розничной торговли – 106,3% (табл. 1). Вместе с тем прирост показателей в 2012 году по ключевым видам экономической деятельности оказался ниже, чем в 2009 – 2010 годах. Таким образом, наблюдается выраженная тенденция снижения темпов экономического роста.

Данная тенденция характерна и для экономики Вологодской области. Так, за девять месяцев 2012 года по сравнению с соответствующим периодом 2011 года замедлился рост объемов работ, выполненных в строительстве (129% в январе

– сентябре 2012 года против 196,7% в январе – сентябре 2011 года), грузооборота предприятий транспорта (105,4% против 111,4%), объема розничной торговли (114,5% против 121%). Кроме того, отмечается существенное падение объемов промышленного производства (98,6%) и сельского хозяйства (92,7%), а также ввода в действие жилых домов (85,5%).

В промышленности России сохранился рост производства: индекс обрабатывающих производств увеличился на 4,5%, производства электроэнергии, газа и воды – на 1,3% (табл. 2).

В промышленном секторе Вологодской области ситуация ухудшается. В январе – сентябре 2012 года по сравнению с аналогичным периодом 2011 года снижение объемов обрабатывающих производств составило 1,2%, производства электроэнергии, газа и воды – 4,3% (по сравнению с январем – сентябрем 2008 года – соответственно 7,8 и 10,3%).

Таблица 1. Основные показатели экономического развития

Показатель	Январь – сентябрь 2012 г. к январю – сентябрю 2011 г., %			Январь – сентябрь 2012 г. к январю – сентябрю 2010 г., %			Январь – сентябрь 2012 г. к январю – сентябрю 2009 г., %			Январь – сентябрь 2012 г. к январю – сентябрю 2008 г., %		
	РФ	ВО		РФ	ВО		РФ	ВО		РФ	ВО	
Объем промышленного производства	102,9	98,6	•	108,3	105,2	•	117,9	117,5	•	102,7	92,2	•
Объем продукции сельского хозяйства	97,7	92,7	•	115,5	106,0	•	100,5	99,5	•	100,5	101,5	•
Грузооборот предприятий транспорта	104,1	105,4	•	117,2	111,4	•	126,8	118,4	•	109,8	110,4	•
Объем работ, выполненных по виду деятельности «строительство»	101,9	129,0	•	106,1	196,7	•	105,2	168,0	•	88,7	132,2	•
Ввод в действие жилых домов	102,7	85,5	•	105,6	79,1	•	99,5	53,9	•	98,8	60,7	•
Объем розничной торговли	106,3	114,5	•	113,1	121,0	•	119,9	128,4	•	114,1	104,9	•

• – показатели ниже средних по РФ; • – показатели выше средних по РФ.
Источники: Социально-экономическое положение Вологодской области в январе – сентябре 2012 года: доклад / Вологдастат. – Вологда, 2012. – С. 6; данные сайта Федеральной службы государственной статистики (<http://www.gks.ru>).

Таблица 2. Индексы промышленного производства по основным видам экономической деятельности

Показатель	Январь – сентябрь 2012 г. к январю – сентябрю 2011 г., %			Январь – сентябрь 2012 г. к январю – сентябрю 2010 г., %			Январь – сентябрь 2012 г. к январю – сентябрю 2009 г., %			Январь – сентябрь 2012 г. к январю – сентябрю 2008 г., %		
	РФ	ВО		РФ	ВО		РФ	ВО		РФ	ВО	
Производство электроэнергии, газа и воды	101,3	95,7	•	101,9	97,0	•	107,1	106,7	•	100,7	89,7	•
Обрабатывающие производства	104,5	98,8	•	112,0	105,6	•	126,1	118,2	•	101,2	92,2	•
В том числе: производство пищевых продуктов	105,6	98,2	•	106,1	100,3	•	111,8	103,7	•	109,3	100,2	•
текстильное и швейное	96,6	75,1	•	101,0	75,9	•	113,6	88,1	•	90,7	103,5	•
обработка древесины и производство изделий из дерева	103,0	108,6	•	108,9	122,4	•	121,6	134,6	•	91,8	120,0	•
целлюлозно-бумажное	104,3	104,0	•	104,4	113,7	•	113,2	124,2	•	93,4	102,0	•
химическое	101,3	101,2	•	108,0	103,3	•	126,5	108,6	•	107,9	104,0	•
металлургическое и производство готовых металлических изделий	105,7	97,0	•	108,8	105,1	•	124,6	121,2	•	96,5	91,8	•
производство машин и оборудования	100,4	105,2	•	112,4	115,3	•	127,7	140,7	•	80,9	92,8	•

• – показатели ниже средних по РФ; • – показатели выше средних по РФ.
 Источники: Социально-экономическое положение Вологодской области в январе – сентябре 2012 года: доклад / Вологдастат. – Вологда, 2012. – С. 6; данные сайта Федеральной службы государственной статистики (<http://www.gks.ru>).

Сокращение производства произошло в металлургической (на 3%), пищевой (на 1,8%) и текстильной (на 24,9%) отраслях. Кроме того, такие важные для экономики региона производства, как металлообрабатывающие и машиностроительные по-прежнему далеки от уровня 2008 года (91,8 и 92,8% соответственно). Сокращение объемов производства в промышленном секторе региона влечёт за собой снижение прибыли предприятий, что в свою очередь негативно скажется на доходной части бюджета, который имеет предельно высокий уровень долговой нагрузки (в 2012 г. в объёме собственных доходов бюджета он составил 90%). Сохранение таких тенденций ставит экономику области в затруднительное финансовое положение в 2013 – 2015 гг.

Однако некоторые положительные моменты в производственном секторе Вологодской области все же прослеживаются. Так, оживление спроса, рост цен на мировых и российском рынках, включение инвестиционных проектов лесопромышленного комплекса региона в федеральный перечень приоритетных

инвестиционных проектов по освоению лесов способствовали росту индексов производства деревообрабатывающих отраслей: объёмы обработки древесины и производства изделий из дерева по сравнению с тем же периодом 2011 года увеличились на 8,6%, целлюлозно-бумажного производства – на 4%. По сравнению с аналогичным периодом 2011 года выросло производство машин и оборудования (105,2%) и продукции химического производства (101,2%) (в целом по РФ – 100,4% и 101,3% соответственно).

В социальной сфере области наиболее острой остаётся проблема отставания темпов роста среднедушевых доходов населения региона от среднероссийских значений. При этом их разрыв ежегодно увеличивается (соотношение в сентябре 2012 года составило 71,6%). Среднедушевые денежные доходы жителей области в сентябре 2012 года составили 15991 руб., что на 8,5% выше, чем в сентябре 2011 года. В среднем по РФ среднедушевые денежные доходы выросли до 22349 руб., или на 10,2% (табл. 3).

Таблица 3. Показатели социального развития Вологодской области (на конец сентября)

Показатель	Территория	2008 г.	2009 г.	2010 г.	2011 г.	2012 г.	2012 г. к 2011 г., %
Среднедушевые денежные доходы (в текущей оценке), руб.	Вологодская область	12835	10613	13171	14744	15991	108,5
	Российская Федерация	16096	16334	18248	20280	22349	110,2
	ВО/РФ, %	79,7	65,0	72,2	72,7	71,6	×
Величина прожиточного минимума по итогам II квартала, руб.	Вологодская область	4779	5298	5675	6685	6514	97,4
	Российская Федерация	4646	5187	5625	6505	6385	98,2
	ВО/РФ, %	102,9	102,1	100,9	102,8	102,0	×
Соотношение среднедушевых денежных доходов и величины прожиточного минимума, раз	Вологодская область	2,7	2,0	2,3	2,2	2,5	×
	Российская Федерация	3,5	3,1	3,2	3,1	3,5	×
Уровень безработицы, %*	Вологодская область	4,8	8,3	8,2	7,7	6,1	-1,6 п.п.
	Российская Федерация	6,3	8,4	7,4	6,2	5,3	-0,9 п.п.
	Вологодская область относительно РФ, п.п.	-1,5	-0,1	0,8	1,5	0,8	×

* – на конец августа соответствующего года.
 Источники: Социально-экономическое положение Вологодской области в январе – сентябре 2012 года: доклад / Вологдастат. – Вологда, 2012. – С. 127; данные сайта Федеральной службы государственной статистики (<http://www.gks.ru>).

Существенно ниже, чем по РФ, остаётся в Вологодской области и соотношение между среднедушевыми денежными доходами населения и величиной прожиточного минимума. В сентябре 2012 года в регионе уровень доходов превышал величину прожиточного минимума в 2,5 раза, тогда как в среднем по РФ – в 3,5 раза.

В сентябре 2012 года относительно сентября 2011 года уровень безработицы в регионе сократился на 1,6 п.п. и составил 6,1%. В то же время данный уровень на 1,3 п.п. выше докризисных значений: в сентябре 2008 г. он был 4,8%.

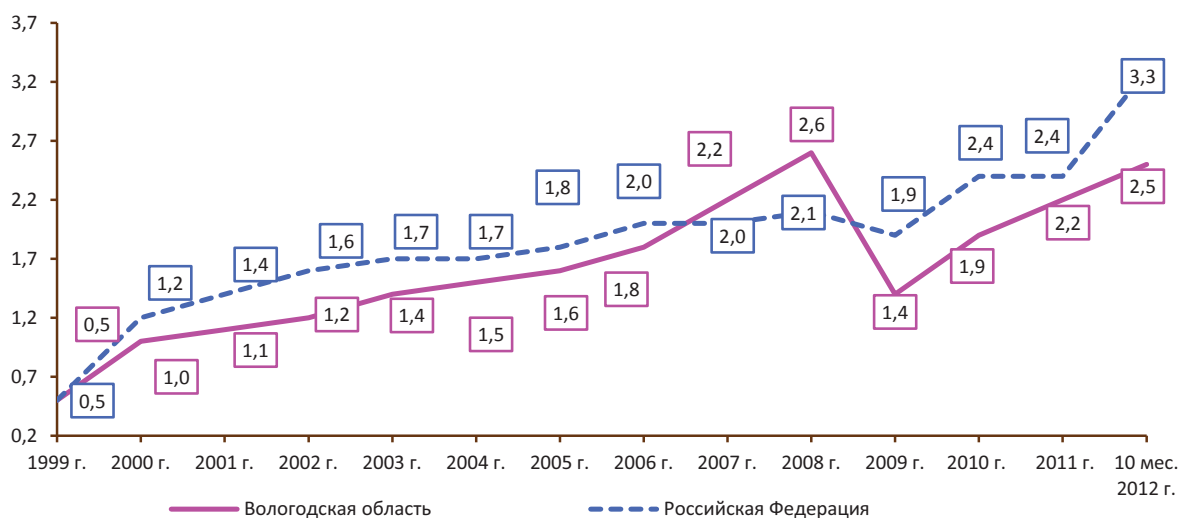
Подводя итоги социально-экономического развития Вологодской области в январе – сентябре 2012 года, можно заключить, что несмотря на наличие

некоторых положительных сдвигов в экономике, наблюдается явное преобладание негативных тенденций. В связи с этим актуальной задачей региональных органов государственной власти остаётся поиск новых форм и методов управления, обеспечивающих устойчивое экономическое развитие, корректировка проводимой социально-экономической политики региона в части повышения эффективности управления.

Особого внимания требуют вопросы социального положения населения, на решение которых уже в ближайшей перспективе органам власти необходимо направить усилия, поскольку от благоприятной социальной обстановки зависит развитие региона.

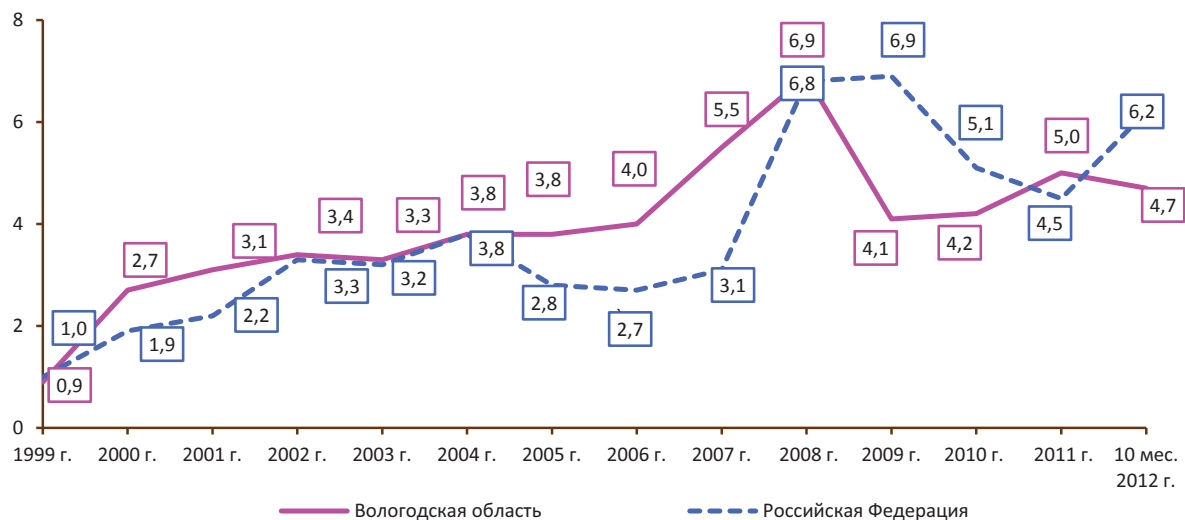
*Материал подготовил
 А.С. Барабанов
 к.э.н., научный сотрудник ИСЭРТ РАН*

Рисунок 1. Социальное настроение¹
(отношение суммы позитивных оценок «прекрасное» и «нормальное, ровное» к сумме негативных «испытываю напряжение, раздражение» и «испытываю страх, тоску»)



В январе – октябре 2012 года продолжилась тенденция улучшения социального настроения жителей Вологодской области и России в целом, причём российский показатель имеет наибольшее значение за весь период измерений.

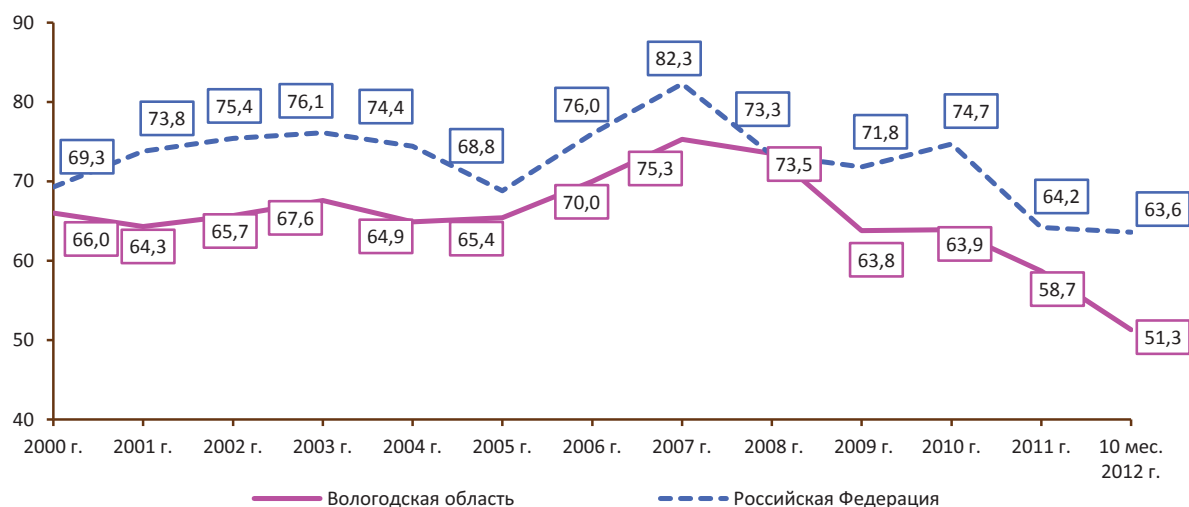
Рисунок 2. Запас терпения населения
(отношение суммы позиций «жить можно» и «можно терпеть» к позиции «терпеть нельзя»)



По сравнению с 2011 годом за 10 месяцев 2012 года показатель социального терпения жителей Вологодской области несколько ухудшился. В целом по России уровень запаса терпения заметно повысился.

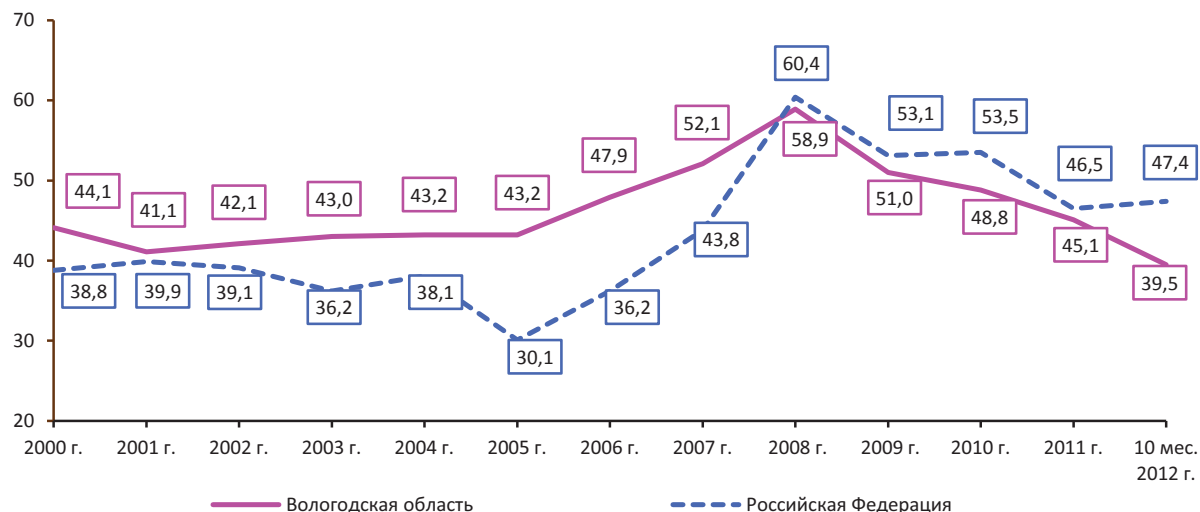
¹ Здесь и далее: Вологодская область – данные ИСЭРТ РАН; Российская Федерация – данные Левада-Центра.

Рисунок 3. **Одобрение деятельности Президента РФ**
(в % от числа опрошенных)



За 10 месяцев 2012 года уменьшилась доля одобрительных оценок деятельности Президента РФ как среди жителей Вологодской области, так и России в целом.

Рисунок 4. **Одобрение деятельности Правительства РФ**
(в % от числа опрошенных)



По сравнению с предшествующим периодом наблюдений с января по октябрь 2012 года снизился удельный вес жителей Вологодской области, позитивно оценивающих деятельность Правительства РФ.

Рисунок 5. Вероятность протестных выступлений
(доля респондентов, отметивших возможность массовых акций протеста, в % от числа опрошенных)

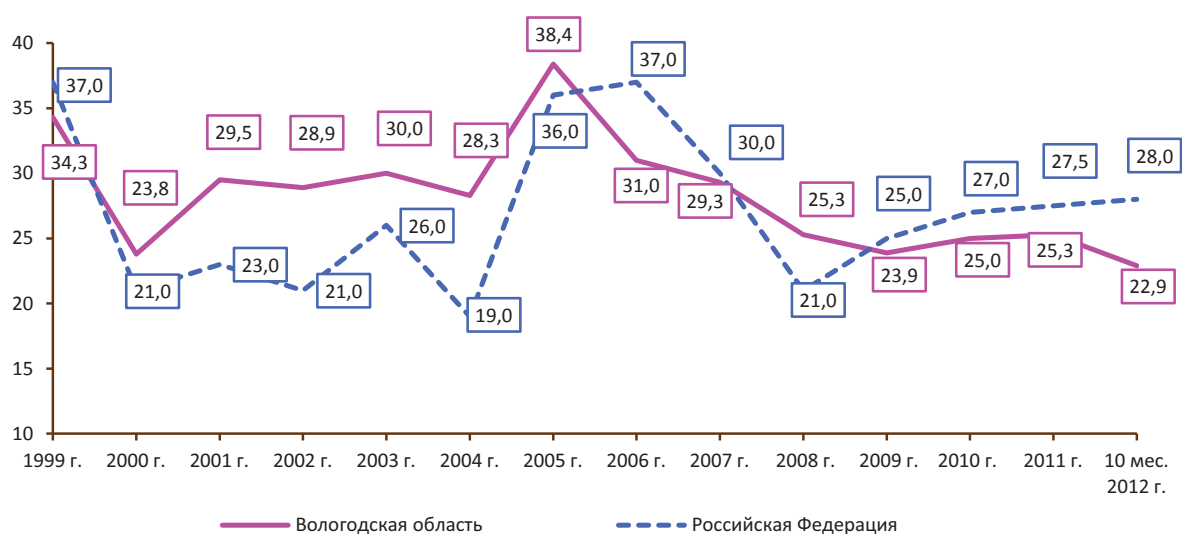
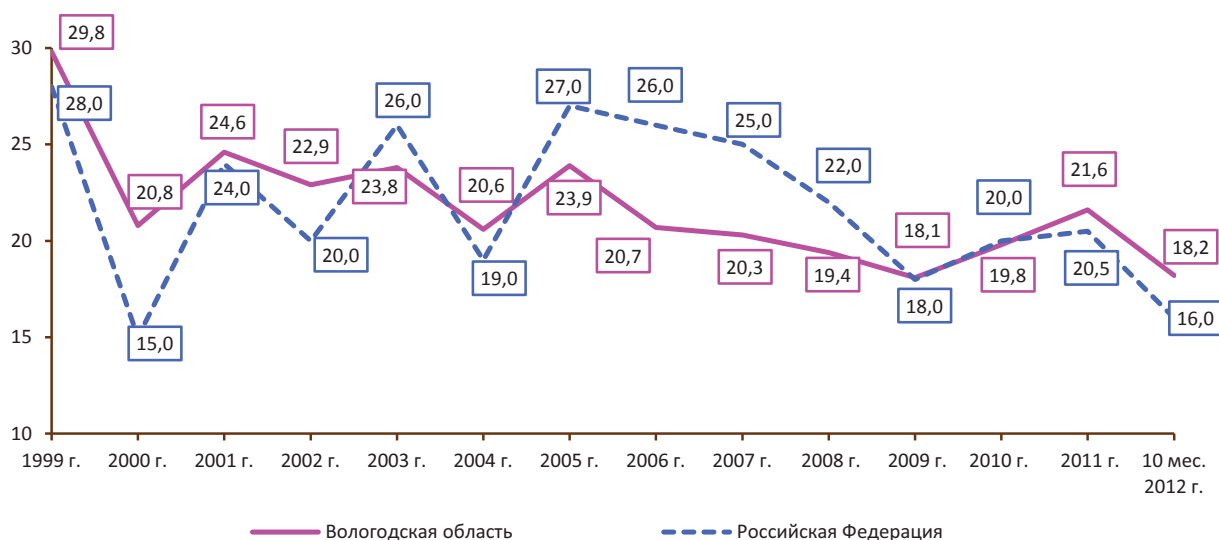
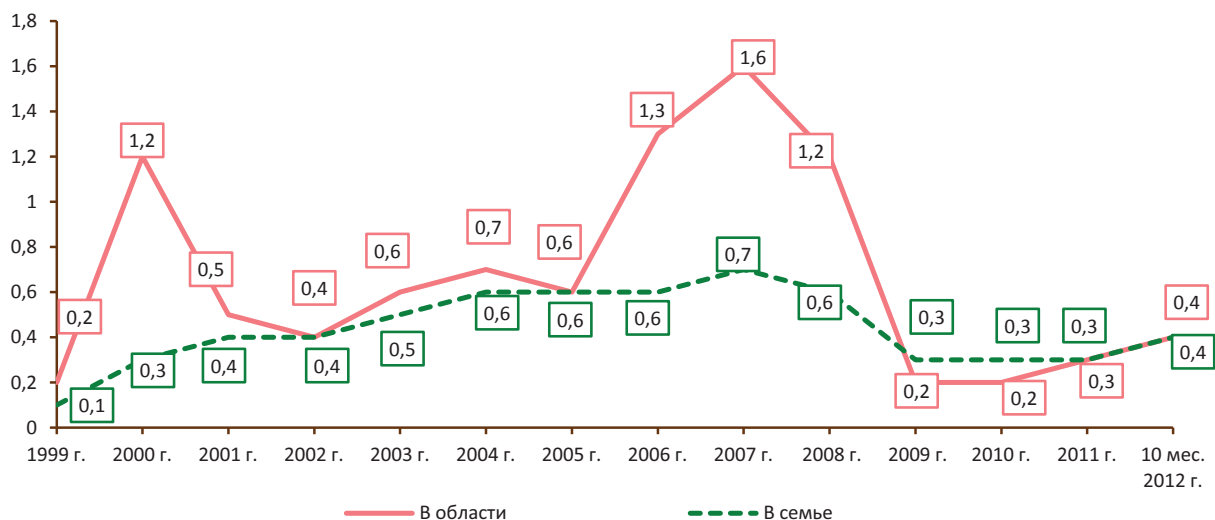


Рисунок 6. Возможность участия в выступлениях
(доля респондентов, готовых принять участие в массовых акциях протеста, в % от числа опрошенных)



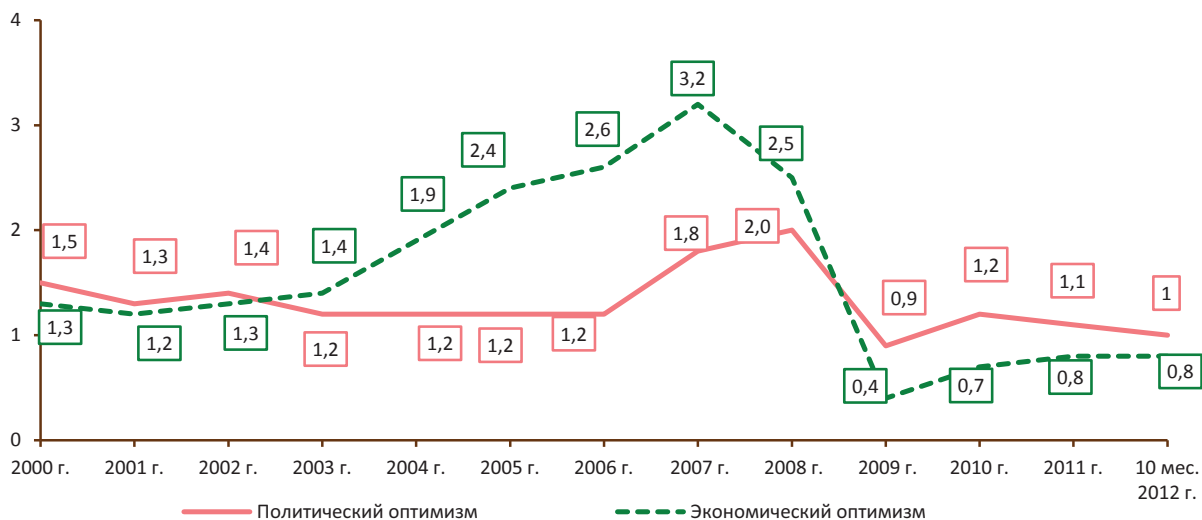
В период с января по октябрь 2012 года уровень протестного потенциала жителей Вологодской области снизился. Сократилась доля населения, указывающего на вероятность протестных выступлений и возможность своего участия в них. В целом по России показатель вероятности акций протеста не изменился и остался на уровне 2011 года, а доля населения, отмечающего возможность своего участия в них, уменьшилась.

Рисунок 7. **Оценки экономического положения области и своей семьи**
(соотношение положительных и отрицательных оценок)



За 10 месяцев 2012 года произошло незначительное улучшение оценок населением экономического положения области и материального положения семей.

Рисунок 8. **Индексы политического и экономического оптимизма***
(соотношение позитивных и негативных ожиданий)



За 10 месяцев 2012 года темпы роста как политического, так и экономического оптимизма существенно не изменились. Значения индексов остались примерно на уровне 2011 года.

Материал подготовила
Е.Э. Леонидова
научный сотрудник ИСЭРТ РАН

* Индекс политического оптимизма рассчитывается на основе соотношения ответов респондентов, давших положительные и отрицательные прогнозные оценки политической ситуации, на вопрос: «Как Вы думаете, что ожидается в ближайшие месяцы в политической жизни России?»

Индекс экономического оптимизма рассчитывается на основе соотношения ответов респондентов, давших положительные и отрицательные прогнозные оценки экономической ситуации, на вопрос: «Как Вы считаете, следующие 12 месяцев будут хорошим временем или плохим, или каким-либо ещё для экономики России?»

Цены на металлопродукцию на мировом рынке

Виды металлопродукции	Долларов США за тонну, на начало ноября соответствующего года			2012 г. в %	
	2012 г.	2011 г.	2010 г.	к 2011 г.	к 2010 г.
	<i>«Плоский» прокат</i>				
Лист холоднокатаный	685	778	715	88,1	95,8
Лист оцинкованный	800	945	860	84,6	93,0
Лист горячекатаный	580	674	628	86,1	92,4
<i>«Длинный» прокат</i>					
Арматурная сталь	620	686	604	90,4	102,6
Конструкционные профили	745	798	650	93,4	114,6
Сортовой прокат	680	713	628	95,4	108,2

Справочно: Официальный курс доллара США, по данным ЦБ РФ, на начало ноября составлял: 2010 г. – 31,00 руб., 2011 г. – 30,88 руб., 2012 г. – 31,39 руб.

Цены на металлопродукцию на российском рынке

Виды металлопродукции	Рублей за тонну, на начало ноября соответствующего года			2012 г. в %	
	2012 г.	2011 г.	2010 г.	к 2011 г.	к 2010 г.
	<i>«Плоский» прокат</i>				
Лист холоднокатаный	26418	31598	28186	83,6	93,7
Лист оцинкованный	36330	42925	34621	84,6	104,9
Лист горячекатаный	22572	25754	23856	87,6	94,6
<i>«Длинный» прокат</i>					
Арматура	27590	29233	26913	94,4	102,5
Балка и швеллер	29848	30495	29989	97,9	99,5
Круг	25734	28692	25526	89,7	100,8
Уголок	25304	26510	25712	95,4	98,4

К концу текущего года ситуация на рынке металлопроката характеризуется снижением цен на металлопродукцию. На мировом рынке средний спад цен на «плоский» прокат составил за год около 13,7%, на «длинный» прокат – 6,7%. Цены на металлопрокат на российском рынке также снижаются: цена на «длинный» прокат в среднем за год снизилась на 5%, на «плоский» прокат – 14,6%.

Источники: Аналитика. Мировые цены [Электронный ресурс]. – Режим доступа: www.metaltorg.ru; Аналитика по мировому рынку. Аналитика по российскому рынку: мониторинг металлургического рынка России. Металлургическая отрасль [Электронный ресурс]. – Режим доступа: www.rusmet.ru

Обзор подготовил

А.В. Миронов
младший научный сотрудник ИСЭРТ РАН