

Актуальная информация: цифры и факты

УДК 316.42(470.12)
ББК 60.527(2Рос-4Вол)
© Кожина Т.П.

ОСНОВНЫЕ ТЕНДЕНЦИИ СОЦИАЛЬНОГО САМОЧУВСТВИЯ НАСЕЛЕНИЯ ВОЛОГОДСКОЙ ОБЛАСТИ В АПРЕЛЕ 2013 года

Институт социально-экономического развития территорий РАН регулярно проводит в Вологодской области опросы общественного мнения. В данных материалах представлена динамика результатов опросов по оценке жителями области социально-экономической и социально-политической ситуации в России и регионе¹. В апреле 2013 года всего было опрошено 1500 респондентов в возрасте 18 лет и старше в городах Вологде и Череповце, в Бабаевском, Великоустюгском, Вожегодском, Грязовецком, Кирилловском, Никольском, Тарногском, Шекснинском районах Вологодской области. Репрезентативность выборки обеспечивается соблюдением следующих условий:

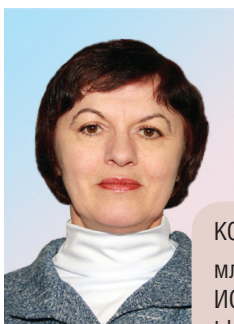
- пропорций между городским и сельским населением;
- пропорций между жителями населённых пунктов различных типов (сельские населённые пункты, малые и средние города);
- половозрастной структурой взрослого населения области.

Метод опроса – анкетирование по месту жительства респондентов.

В апреле 2013 года ИСЭРТ РАН провёл очередной этап мониторинга общественного мнения на территории Вологодской области. 7 мая 2013 года исполняется год со дня вступления В. Путина в должность Президента РФ. В настоящем выпуске экспресс-информации представлены основные итоги этапа мониторинга общественного мнения в Вологодской

области в среднем за последние 6 опросов (период с июня 2012 по апрель 2013 года) в сопоставлении с данными за 2012 год.

За период с июня 2012 по апрель 2013 года по сравнению с 2012 годом сохранился характер суждений жителей области относительно экономического положения России. 11% населения продолжают считать ситуацию «хорошей» (табл. 1, рис. 1), 26% придерживаются противоположного мнения.



КОЖИНА Татьяна Павловна
младший научный сотрудник
ИСЭРТ РАН
t.kogina@mail.ru

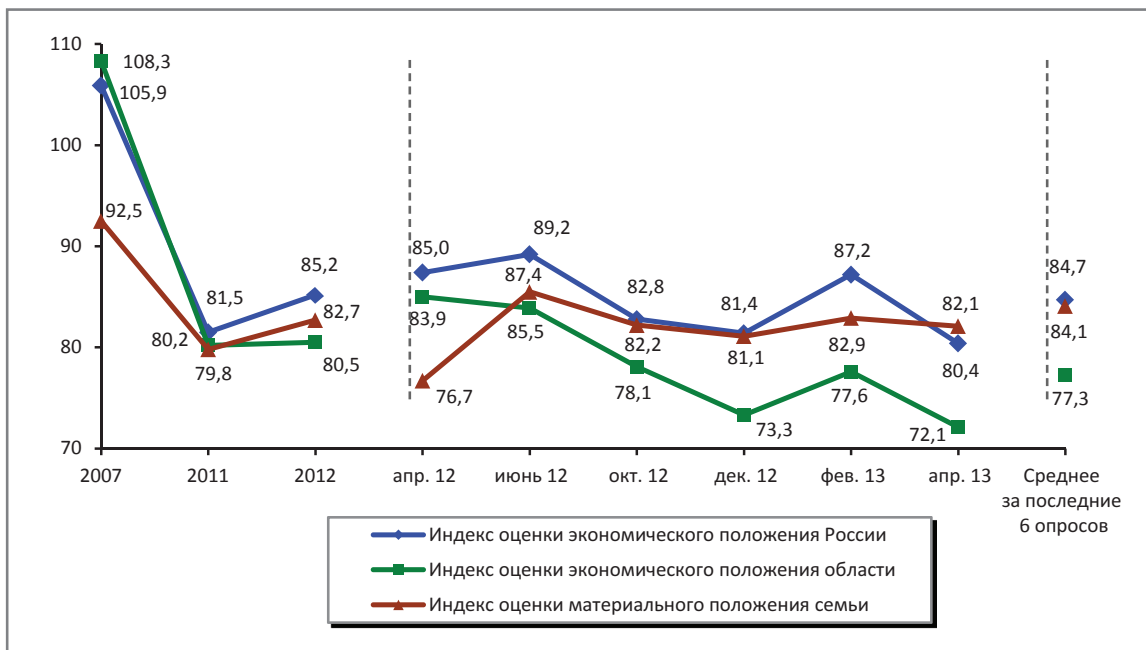
¹ Полная версия экспресс-информаций размещена на сайте www.vssc.ac.ru в разделе «Публикации» (Общественное мнение).

Таблица 1. Динамика оценок экономического и материального положения

Показатель	2007	2011	2012	Апр. 12	Июнь 12	Авг. 12	Окт. 12	Дек. 12	Фев. 13	Апр. 13	Последние 6 опросов*	Изменение**
<i>Экономическое положение России</i>												
Хорошее	20,9	10,0	10,7	12,6	13,8	11,0	8,3	10,0	12,8	10,0	11,0	0
Среднее	49,2	49,7	51,2	51,9	48,1	52,7	53,7	50,1	47,3	48,9	50,1	-1
Плохое	15,0	28,5	25,5	25,2	24,6	23,7	25,5	28,6	25,6	29,6	26,3	0
<i>Экономическое положение области</i>												
Хорошее	22,5	10,4	9,9	13,3	12,3	10,0	7,9	6,5	10,3	8,2	9,2	-1
Среднее	49,5	48,2	49,4	48,4	47,0	49,2	51,9	48,5	45,0	46,5	48,0	-1
Плохое	14,2	30,2	29,4	28,3	28,4	31,0	29,8	33,2	32,7	36,1	31,9	+3
<i>Материальное положение семьи</i>												
Хорошее	14,7	9,6	10,1	8,4	11,3	12,6	7,9	9,0	11,4	10,4	10,4	0
Среднее	52,7	50,3	54,2	53,0	53,6	54,2	58,5	53,5	53,5	53,6	54,5	0
Плохое	22,2	29,8	27,4	31,7	25,8	22,6	25,7	27,9	28,5	27,6	26,4	-1

* Среднее.
** Среднее за последние 6 опросов к 2012 году.

Рис. 1. Динамика индексов оценки экономического положения России и области²



2007 год – последний год II президентского срока В. Путина; 2011 год – последний год президентства Д. Медведева; 2007, 2011, 2012 гг. – среднегодовые данные.

Состояние экономики области стало оцениваться более негативно. Доля положительных ответов в среднем за последние 6 опросов составила 9% против 10 в 2012 году, отрицательных – 32% против 29.

Оценки материального положения семьи изменились незначительно. Каждый десятый житель области считает уровень своего благосостояния «хорошим», более четверти населения (26 – 27%) – «плохим».

² Для расчёта каждого индекса (рис. 1, 2, табл. 1, 3) из доли положительных ответов вычитается доля отрицательных, затем к полученному значению прибавляется 100, чтобы не иметь отрицательных величин. Таким образом, полностью отрицательные ответы дали бы общий индекс 0, только положительные – 200, равновесие первых и вторых – индекс 100, являющийся нейтральной отметкой.

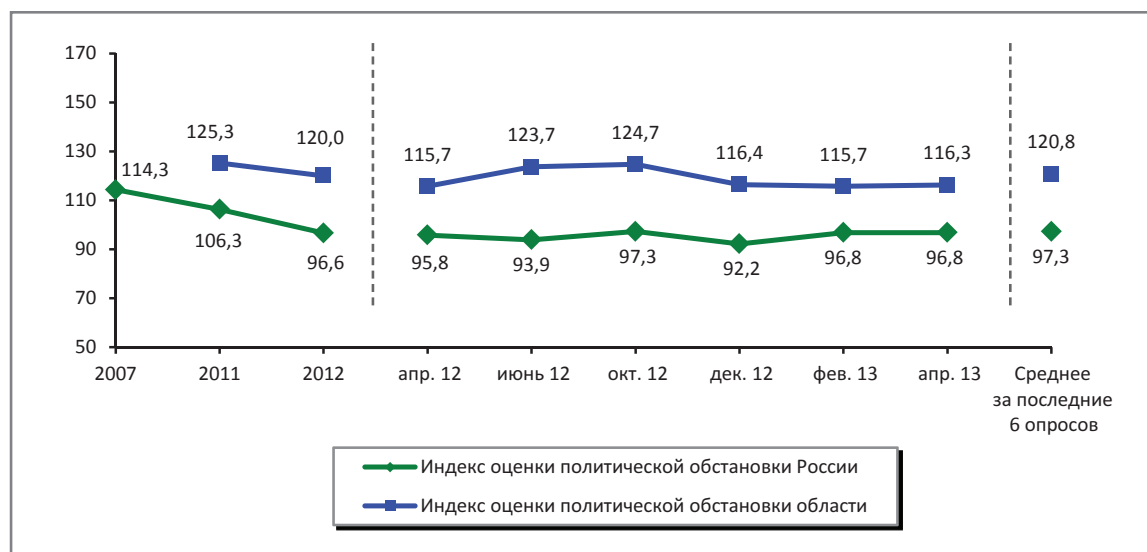
В период с июня 2012 по апрель 2013 года оценки жителей области относительно политической обстановки в России сохранились примерно на среднем уровне 2012 года 40% населения считают обстановку «благополучной», «спокойной» (табл. 2, рис. 2), доля тех, кто даёт отрицательные характеристики, немного выше (42 – 43%).

Таблица 2. Динамика оценок политической обстановки

Показатель	2007	2011	2012	Апр. 12	Июнь 12	Авг. 12	Окт. 12	Дек. 12	Фев. 13	Апр. 13	Последние 6 опросов*	Изменение**
<i>В России</i>												
Благополучная, спокойная	48,4	44,1	39,8	41,4	36,2	43,8	40,9	37,5	39,8	39,1	39,6	0
Напряжённая, критическая, взрывоопасная	34,1	37,8	43,2	45,6	42,3	37,0	43,6	45,3	43,0	42,3	42,3	-1
<i>В области</i>												
Благополучная, спокойная	–	51,8	51,8	49,6	52,4	56,0	55,6	50,8	51,3	51,2	52,9	+1
Напряжённая, критическая, взрывоопасная	–	26,5	31,8	33,9	28,7	28,2	30,9	34,4	35,6	34,9	32,1	0

* Среднее.
** Среднее за последние 6 опросов к 2012 году.

Рис. 2. Динамика индексов оценки политической обстановки в России и области



2007 год – последний год II президентского срока В. Путина; 2011 год – последний год президентства Д. Медведева; 2007, 2011, 2012 гг. – среднегодовые данные.

Не изменился характер суждений о текущей политической ситуации в регионе: в 2012 году и за последние 6 опросов доля положительных суждений находилась на уровне 52 – 53%, отрицательных – 32%.

Восприятие населением социально-экономических и общественно-политических процессов, происходящих в стране и регионе, находит своё отражение в показателях социального самочувствия.

За период с июня 2012 по апрель 2013 года по сравнению с 2012 годом несколько улучшились показатели социального самочувствия населения региона: выше стала доля тех, кто характеризует своё настроение как «прекрасное, нормальное, ровное» (69% против 67; табл. 3). Индекс социального настроения увеличился со 140 до 143 пунктов.

Таблица 3. Динамика некоторых показателей социального самочувствия населения Вологодской области (в % от числа опрошенных)

Показатель	Вариант оценки	2007	2011	2012	Апр. 12	Июнь 12	Авг. 12	Окт. 12	Дек. 12	Фев. 13	Апр. 13	Последние 6 опросов*	Изменение**
Настроение	Прекрасное настроение; нормальное состояние	63,6	63,1	67,3	63,4	69,0	71,3	69,0	68,0	66,6	68,6	68,8	+2
	Испытываю напряжение, раздражение; страх, тоску	27,8	28,9	27,0	30,2	23,4	23,2	25,4	26,5	30,5	26,0	25,8	-1
	Индекс социального настроения**	135,8	134,2	140,3	133,2	145,6	148,1	143,6	141,5	136,1	142,6	142,9	+3
Запас терпения	Всё не так плохо и можно жить; жить трудно, но можно терпеть	74,1	74,8	76,6	76,5	77,3	73,2	77,5	79,9	75,5	77,9	76,9	0
	Терпеть наше бедственное положение уже невозможно	13,6	15,3	15,8	16,8	13,6	17,0	15,6	13,7	16,1	16,5	15,4	0
	Индекс запаса терпения	160,5	159,5	160,8	159,7	160,5	156,2	161,9	166,2	159,4	161,4	160,9	0
* Среднее.													
** Среднее за последние 6 опросов к 2012 году.													

Показатели запаса терпения по сравнению с 2012 годом почти не изменились. Доля тех, кто полагает, что «всё не так плохо и можно жить», «жить трудно, но можно терпеть», составляет 77%, удельный вес лиц с низким запасом терпения сохранился на уровне 15 – 16%. Значение индекса запаса терпения остаётся равным 161 пунктам.

Таким образом, за период с июня 2012 по апрель 2013 года по сравнению с 2012 годом по большинству показателей существенных изменений в характере суждений населения не зафиксировано. Сохранились индексы оценки текущего экономического положения России (85 пунктов), материального положения семьи (83 – 84 пункта), политической обстановки в России (97 пунктов), политической обстановки в области (120 – 121 пункт), запаса терпения (161 пункт).

Среди позитивных изменений следует выделить увеличение индекса социального самочувствия (со 140 до 143 пунктов).

Несколько ухудшились оценки экономической ситуации в области: индекс снизился с 81 до 77 пунктов.

Отсутствие значимых положительных изменений общественного мнения свидетельствует о том, что пока не оправдываются ожидания населения, связанные с предвыборной программой и первыми президентскими указами В. Путина.

Дальнейшая динамика общественного мнения будет зависеть от активной позиции федеральных и региональных органов государственной власти по улучшению материального положения широких слоёв населения и выполнению программных заявлений В. Путина.

О дальнейших изменениях общественных настроений в Вологодской области можно будет узнать по результатам следующего этапа мониторинга, который ИСЭРТ РАН проведёт в июне текущего года.