

Развитие человеческого потенциала

УДК 316.101.262(470.12)

ББК 65.240(2Рос-4Вол)

© Москвина Е.А.

СОСТОЯНИЕ ЧЕЛОВЕЧЕСКОГО ПОТЕНЦИАЛА СЕЛЬСКИХ ТЕРРИТОРИЙ ВОЛОГОДСКОЙ ОБЛАСТИ

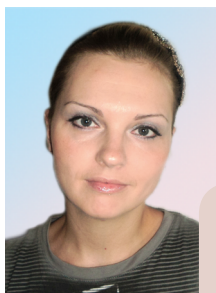
В статье представлен анализ состояния человеческого потенциала муниципальных районов Вологодской области за период 2000 – 2011 гг., позволивший выявить проблемы человеческого развития сельских территорий.

Человеческий потенциал, концепция человеческого развития, сельские территории, муниципальные районы, ИРЧП.

Человеческий потенциал в XXI веке является главным фактором социально-экономического развития [5]. Несмотря на то, что Россия в 2012 году стоит на 55 месте в списке 187 стран по уровню ИРЧП, однако её отставание от развитых стран по этому показателю составляет 17% [14]. Основными причинами этого являются невысокий уровень долголетия, низкие доходы населения. Для сельских территорий эти проблемы являются более актуальными. Естественная и миграционная убыль населения составляет 2,4 тыс. человек в год. Уровень смертности сельских жителей по сравнению с городскими

выше на 7,7‰ [4]. В половине муниципальных районов области, расположенных на периферии, размер заработной платы не превышает стоимости двух минимальных наборов товаров и услуг, что свидетельствует о низком уровне жизни населения этих территорий [3].

Основными особенностями внутри-региональной дифференциации области являются значительная неравномерность развития по большинству социально-экономических параметров, ограничение возможностей развития периферийных районов в силу концентрации производства и инвестиций в крупных городах Вологде и Череповце, существенное отставание районов от двух крупнейших городов области по уровню и качеству жизни населения, тенденция снижения различий между районами в социальной сфере [1]. Вместе с тем от развития сельских территорий и эффективности аграрного сектора зависит продовольственная и национальная безопасность государства.



МОСКВИНА Елена Алексеевна
младший научный сотрудник
ФГБУН ИСЭРТ РАН
elenamoskvina@list.ru

Целью статьи является оценка состояния человеческого потенциала сельских территорий Вологодской области.

Человеческий потенциал территорий определён как совокупность физических и духовных сил её жителей, которые могут быть использованы для достижения индивидуальных и общественных целей – как инструментальных, связанных с обеспечением необходимых условий жизнедеятельности, так и экзистенциальных, включающих расширение самих потенций человека и возможностей его самореализации. Он определяется такими факторами, как уровень физического и психического здоровья, продолжительность жизни, уровень образованности, трудовой мотивации, материальных и духовных потребностей, социальной активности людей [10].

Под сельскими территориями понимается обитаемая местность вне крупных городов (в данном случае Вологды и Череповца) с её природными условиями и ресурсами, сельским населением, а также разнообразными элементами материальной культуры и основных производственных фондов на данной территории [12].

Для проведения анализа был сделан выбор показателей развития человеческого потенциала, включающий физическое здоровье населения, уровень здравоохранения, профессионально-образовательный потенциал, занятость населения, уровень его материального обеспечения и производительность труда, культурные ресурсы территории, экологическую безопасность (табл. 1). Объективное изучение проблемы методологически связано с достаточно большой неопределённостью анализируемого понятия, новизной исследования, ограниченными статистическими данными в разрезе муниципальных районов.

Для обработки статистических данных был использован метод многомерных группировок¹.

Анализ показал, что в количественном отношении человеческий потенциал муниципальных районов в 2000 – 2011 гг. понёс ощутимые потери, проявляющиеся прежде всего в сокращении численности населения из-за миграционной и естественной убыли – за весь период в 1,2 раза (15% численности населения).

Кроме количественных потерь, сельское население ухудшает и свои качественные характеристики. В первую очередь отметим рост заболеваемости населения (в среднем на 11% за период 2000 – 2011 гг.; рис. 1). При этом максимальная разница между районами (в Никольском – 47%, в Кичменгско-Городецком и Шекснинском – 1%) составила 47 раз. Стоит отметить, что в 2012 году наметились тенденции к уменьшению заболеваемости (в среднем на 2% за год). Однако высокие показатели сохраняются в Вытегорском (-21%), Тарногском (-9%) и Вологодском (-6%) районах.

Снижение качества сельского населения выражается в росте инвалидизации (на 5%), что в существенной степени связано с реализацией государственных мер социальной помощи этой группе населения и увеличением уровня её регистрации (рис. 2). Темпы роста инвалидности на территориях заметно различаются. Число зарегистрированных инвалидов выросло за последний год на тех территориях, где оно было максимальным десятилетие назад. Межрайонные различия составляют (в Междуреченском – 188,1 ед., Тарногском – 61,5 ед.) 3 раза.

¹ Для классификации данных была использована группировка признаков на основе многомерных средних.

Таблица 1. Система показателей для оценки уровня развития человеческого потенциала сельских территорий

Показатель	Единица измерения
<i>Количественные характеристики человеческого потенциала</i>	
Коэффициент естественного прироста	на 100 тыс. чел. населения, ‰
Коэффициент миграционного прироста	на 100 тыс. чел. населения, ‰
Плотность населения	на 1 кв. м, чел.
<i>Качественные характеристики человеческого потенциала</i>	
Физическое здоровье населения и уровень здравоохранения	
ПГПЖ (потерянные годы потенциальной жизни)	на 1 тыс. чел. населения
Уровень заболеваемости взрослого населения	на 100 тыс. чел. населения, ед.
Показатели первичного выхода на инвалидность взрослого населения	на 10 тыс. населения, ед.
Уровень госпитализации	на 100 чел. населения, ед.
Обеспеченность населения врачами	на 10 тыс. населения, ед.
Обеспеченность населения больничными койками	на 10 тыс. населения, ед.
Профессионально-образовательный потенциал	
Доля населения, получившего начальное, основное общее и среднее полное образование	от общей численности занятого населения, %
Уровень профессионального образования населения	от общей численности занятого населения, %
Доля неграмотного населения	от общей численности занятого населения, %
Численность учащихся	от общей численности населения, %
Численность учащихся НПО и СПО	на 1000 населения, чел.
Доля выпускников учебных заведений	от общей численности населения, %
Доля интеллектуального потенциала (учащихся и экономически активного населения)	от общей численности населения, %
Занятость населения	
Численность работников организаций	от численности трудоспособного населения, %
Численность трудоспособного населения	от общей численности населения, %
Уровень зарегистрированной безработицы	от численности трудоспособного населения, %
Коэффициент напряжённости на рынке труда	
Уровень материального обеспечения населения и производительность труда	
Объём промышленного производства продукции	тыс. руб. на душу населения
Объём производства сельскохозяйственной продукции	тыс. руб. на душу населения
Объём продукции общественного питания и розничной торговли	тыс. руб. на душу населения
Ввод в действие жилых домов (объём строительной продукции)	кв. м на душу населения в год
Объём транспортной продукции и услуг связи	ед. на душу населения
Инвестиции в основной капитал	тыс. руб. на душу населения
Среднемесячная номинальная начисленная заработная плата работников организаций	руб.
Соотношение средней заработной платы и прожиточного минимума трудоспособного населения	%
Культурные ресурсы территории	
Посещаемость населением учреждений (мероприятий) культуры	ед. на душу населения
Количество учреждений культуры	ед. на 1000 чел. населения
Число случаев зарегистрированных преступлений	на 1000 населения
Экологическая безопасность	
Сброс сточных вод в поверхностные водные объекты	млн. куб. м на 10 тыс. населения
Выбросы вредных веществ в атмосферу	тыс. тонн на 10 тыс. населения

Рост заболеваемости и увеличение уровня инвалидности в определённой мере связаны с ростом обеспеченности населения врачами. Этот показатель увеличился в 11 районах области на 10%. Максимальная разница между районами (Сямжен-

ский – в 1,6 раза и Кирилловский – в 1,02 раза) составила 1,6 раза. Однако снизился показатель обеспеченности населения койками в 1,7 раза. Наибольшее число коек находится в Междуреченском районе (80,4 ед.), наименьшее –

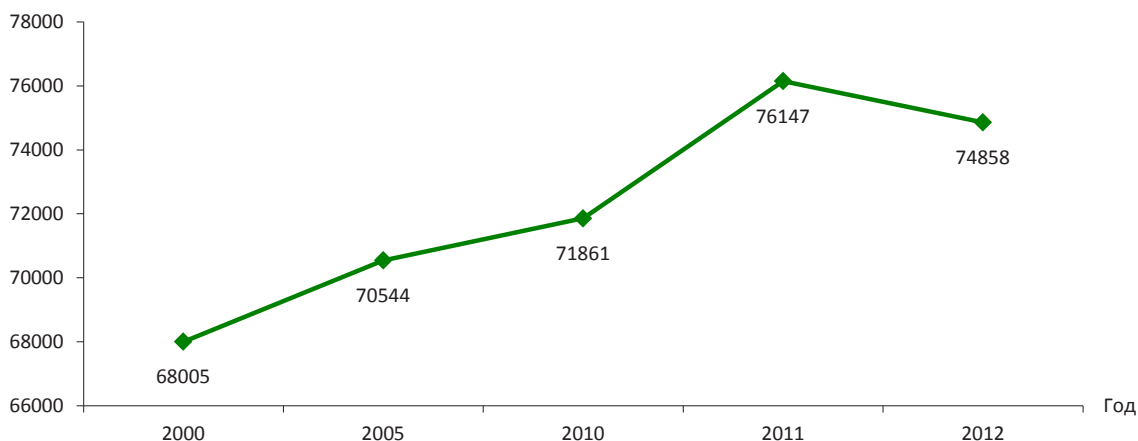


Рис. 1. Динамика заболеваемости населения муниципальных районов Вологодской области в 2000 – 2012 гг., ед. на 100 тыс. чел. населения

Источник: Основные показатели деятельности учреждений здравоохранения Вологодской области за 2012 год: стат. сборник. – Вологда: МИАЦ, 2013. – 133 с.

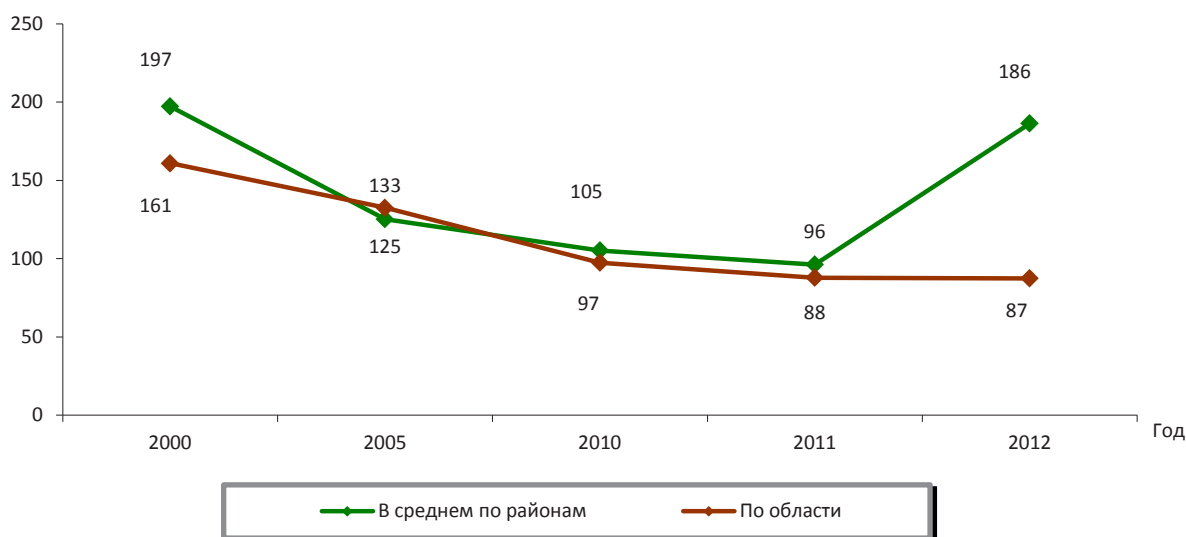


Рис. 2. Динамика инвалидизации населения муниципальных районов Вологодской области, ед. на 10 тыс. взрослого населения

Источник: Основные показатели деятельности учреждений здравоохранения Вологодской области за 2012 год: стат. сборник. – Вологда: МИАЦ, 2013. – 133 с.

в Череповецком районе (11,2 ед.), разница между ними составляет 7 раз.

Профессионально-образовательный потенциал населения является одним из основных факторов, определяющих качество человеческого потенциала, рост производительности труда, социально-экономическое развитие территории. Лучшие показатели грамотности населения зафиксированы в Шекснинском (453 чел. на 1000 населения), Бабаевском (471 чел.),

Междуреченском (417 чел.) районах, худшие – в Великоустюгском (219 чел.), Шекснинском (230 чел.), Кадуйском (253 чел.). Максимальная разница между районами составляет 2 раза. Самое большое количество неграмотного населения сконцентрировано в Усть-Кубинском (1,4 чел.) и Кичменгско-Городецком (1,3 чел.) районах. Больше всего неграмотного населения отмечено среди молодёжи (в возрасте от 10 до 29 лет) и людей старше трудоспособного

возраста (от 70 лет). Доля обучающихся в общей численности населения увеличивается (на 32% за исследуемый период). Лидерами по численности обучающихся являются Череповецкий (15585 чел. на 1000 населения), Вологодский (12110 чел. на 1000 населения) и Шекснинский (11661 чел. на 1000 населения) районы, самая низкая их численность зафиксирована в Великоустюгском районе (6775 чел. на 1000 населения) Максимальная разница между районами составляет 2,3 раза. Также стоит отметить, что если численность обучающихся общеобразовательных учебных заведений в районах имеет положительную динамику, то численность обучающихся в разрезе профессионального образования заметно уменьшилась по сравнению с 2000 годом (в среднем в 1,5 раза).

На основе данных о количестве выпускников общеобразовательных и профессиональных учебных заведений нами рассчитан² интеллектуальный потенциал каждого района (возможные неактуализированные знания населения территории). В группу районов с высоким интеллектуальным потенциалом вошли Шекснинский (65%), Тотемский (64%), Вологодский (63%) районы, с низким – Вашкинский (57%), Харовский (57%), Усть-Кубинский (57%). Разница между районами составляет всего 1,14 раза. Однако стоит отметить отрицательную динамику этого показателя (1,03 раза за 5 лет исследуемого периода). Подобная тенденция отмечается и в исследовании качества трудового потенциала населения Вологодской области [6].

Уровень занятости населения отражает степень использования интеллектуального компонента человеческого потенциала.

² Для расчёта доли населения, способного к реализации интеллектуального потенциала, суммируется численность трудоспособного населения и численность выпускников учебных заведений (на средней, полной общей, начальной профессиональной и средне-специальной ступенях обучения вне зависимости от их возраста). Далее находится удельный вес рассчитанной численности в общей численности населения.

В 2011 году он составил 52%, при этом максимальная разница между районами (Чагодощенским – 64% и Череповецким – 35%) составляет 1,8 раза.

Наиболее проблемными с точки зрения развитости трудовых ресурсов районами можно считать Череповецкий, Бабушкинский и Никольский. В них доля трудоспособного населения и уровень занятости ниже, чем у остальных территорий. В Вытегорском, Харовском, Вожегодском районах высок уровень безработицы (3,4%).

По уровню социально-экономического развития Шекснинский, Грязовецкий и Вологодский районы опережают остальные. Они могут стать «локомотивами» роста для других территорий, площадкой для реализации масштабных проектов. Резервы для повышения уровня социально-экономического развития имеются также в Великоустюгском районе. В группу территорий с низким потенциалом и уровнем развития ниже среднего входили в 2010 году Верховажский, Тарногский, Вожегодский, Междуреченский, Никольский, Вашкинский, Нюксенский, Сямженский, Устюженский и Кичменгско-Городецкий районы. Они не имеют достаточных возможностей для наращивания производственных мощностей, решения большинства проблем за счёт собственных ресурсов. Это приводит к низкому уровню экономического развития данных муниципальных образований [2].

Развитие человеческого потенциала возможно только тогда, когда оно сознательно основано на национальной культурной традиции и быте, которые становятся как целью, так и фактором развития человеческого потенциала, общества в целом. Поэтому на учреждения культуры возлагается особая миссия: в их стенах проводится значительная работа по формированию и укреплению ядра отечественной культуры [7]. Анализ показал, что в течение исследуемого периода

культурный ресурс сельских территорий сокращается (уменьшается количество библиотек, культурно-досуговых учреждений, киноустановок). Несмотря на это, количество посещений культурных учреждений растёт с каждым годом, что связано с возрождением культурных традиций села, активизацией туристского потенциала области [8]. Максимальный размах между районами по показателю посещаемости населением культурных учреждений составляет 2,5 раза: между Междуреченским (16 посещений на 1 чел.) и Великоустюгским (6 посещений) районами.

Интенсивность и характер преступности связаны с нравственностью населения, которая в свою очередь зависит от культурного уровня территории. Самым большим количеством совершённых преступлений отличаются Череповецкий (23,3 ед. на 1000 чел.), Бабушкинский (23 ед.) и Вологодский (21,2 ед.) районы. Районы с наименьшим количеством совершённых преступлений – Кичменгско-Городецкий (9,3 ед.) и Кадуйский (9,5 ед.). Межрайонная дифференциация по этому показателю составила 2,5 раза.

Экологическое неблагополучие снижает качество человеческого потенциала, а следовательно влияет на экономическое развитие территорий. Анализ такого показателя, как «сброс сточных вод в поверхностные водные объекты», показал, что здесь лидирует Кадуйский район. Максимальная разница между районами (Кадуйским – 189,75 млн. куб. м и Бабушкинским – 0,01 млн. куб. м на 10 тыс. населения) – 24337 раз. Лидерами по показателю выбросов вредных веществ в атмосферу являются Нюксенский (27 тыс. тонн) и Кадуйский (16 тыс. тонн) районы. Дифференциация между районами (Нюксенским – 26,74 тыс. тонн и Бабушкинским – 0,08 тыс. тонн) составила 343 раза. Наилучшая экологическая ситуация зафиксирована в Бабушкинском, Верховажском,

Кичменгско-Городецком, Никольском, Тарногском и Усть-Кубинском районах, наихудшая – в Кадуйском.

Для комплексного анализа человеческого потенциала сельских территорий выбран ряд качественных показателей, имеющих положительное влияние на развитие населения, по пяти блокам: уровень здравоохранения, уровень грамотности и занятости, уровень культуры населения и доходов. На основе полученных данных была проведена оценка уровня человеческого развития районов методом многомерной средней (табл. 2).

Согласно результатам расчётов, медианный уровень развития человеческого потенциала равен 1 баллу. Группировка районов была проведена следующим образом: до 1 балла – высокий уровень, 1 балл – средний уровень, ниже 1 балла – низкий уровень развития. Максимальное различие между Великоустюгским и Вологодским районами составило 1,5 раза. Относительно высокий уровень человеческого потенциала имеют 9 районов Вологодской области, отличающихся уровнем социально-экономического развития выше среднего. Среди лидеров находится Великоустюгский район благодаря высоким показателям в сфере здравоохранения, грамотности населения, благоприятной экологической ситуации на территории. Однако коэффициент его культурного потенциала находится на критическом уровне (0,58 балла). Те же факторы обеспечили высокие места Тотемскому и Сокольскому районам. Другая часть районов вошла в эту группу за счёт довольно высоких показателей культурного уровня населения. Необходимо отметить, что ни в одном районе не прослеживается высокий балл по всем показателям (выше 1 балла).

Среднее качество человеческого потенциала имеют 8 районов, которые по большинству показателей близки к медианному уровню, т. е. обладают относительно

Таблица 2. Рейтинг муниципальных районов Вологодской области по уровню развития человеческого потенциала

Ранг района по качеству ЧП	Район	Ранги районов по показателям качества ЧП					Общая оценка качества ЧП
		система здравоохранения	грамотность населения	занятость населения	культурный уровень населения	доходы населения	
Районы с высоким уровнем развития человеческого потенциала							
1	Великоустюгский	1,33	2,24	1,08	0,58	0,9	1,2
2	Нюксенский	1,01	0,57	1,05	1,45	1,6	1,1
3	Кирилловский	0,92	1,04	1,08	1,55	1,0	1,1
4	Вашкинский	1,31	0,63	1,03	1,74	0,8	1,1
5	Тотемский	1,18	1,49	1,04	0,73	1,0	1,1
6	Сокольский	1,14	1,88	0,99	0,39	1,0	1,1
7	Бабаевский	0,99	1,06	1,08	0,97	1,3	1,1
8	Сямженский	1,29	0,72	0,98	1,31	1,0	1,1
9	Тарногский	1,14	0,84	0,97	1,50	0,8	1,1
Районы со средним уровнем развития человеческого потенциала							
10	Междуреченский	1,25	0,65	0,97	1,55	0,8	1,0
11	Грязовецкий	0,91	1,32	1,11	0,63	1,2	1,0
12	Усть-Кубинский	1,09	1,15	0,98	1,07	0,8	1,0
13	Верховажский	1,11	0,80	1,03	1,31	0,8	1,0
14	Кичм.-Городецкий	1,11	0,95	0,95	1,16	0,8	1,0
15	Вытегорский	0,84	1,16	1,03	0,77	1,1	1,0
16	Харовский	1,08	0,83	0,99	1,07	0,9	1,0
17	Кадуйский	0,71	1,04	1,08	0,73	1,3	1,0
Районы с низким уровнем развития человеческого потенциала							
18	Белозерский	1,09	0,74	1,06	0,87	0,9	0,9
19	Шекснинский	0,96	0,91	1,03	0,53	1,2	0,9
20	Никольский	0,90	0,96	0,88	1,07	0,8	0,9
21	Устюженский	0,97	1,05	0,96	0,68	0,9	0,9
22	Чагодощенский	1,00	0,58	1,10	0,82	1,0	0,9
23	Бабушкинский	0,88	0,74	0,86	1,11	0,8	0,9
24	Вожегодский	0,80	0,72	0,89	1,07	0,9	0,9
25	Череповецкий	0,53	0,89	0,84	0,77	1,1	0,8
26	Вологодский	0,45	1,00	0,93	0,58	1,1	0,8

Источники: Демографический ежегодник Вологодской области. 2012: стат. сборник. – Вологда: Вологдастат, 2012. – 83 с.; Основные показатели деятельности учреждений здравоохранения Вологодской области за 2012 год: стат. сборник. – Вологда: МИАЦ, 2013. – 133 с.; Районы и города Вологодской области. Социально-экономические показатели. 2000 – 2011: стат. сборник. – Вологда, 2012. – 348 с.; Уровень образования населения Вологодской области. Итоги Всероссийской переписи населения 2010 года: стат. сборник. – Вологда: Вологдастат, 2012. – 238 с.

равномерным качеством признаков. В эту группу также попали территории, в которых одни показатели (1 – 2) качества человеческого потенциала имеют достаточно высокое значение, а другие – значительно отстают от медианного уровня. К ним относятся Междуреченский (4-е место по развитости здравоохранительной системы, 6-е – по занятости населения), Грязовецкий (1 место по уровню занятости населения, 4-е место по уровню грамотности населения) районы.

Среди 8 районов с качеством человеческого потенциала ниже среднего нет ни одного, в котором все признаки имеют критическое значение. У Череповецкого и Вологодского районов самый низкий коэффициент (0,8 балла), потому что на этих территориях уровень здравоохранения и культурный потенциал находятся в критической ситуации (ниже 0,7 балла).

Следует выделить наиболее проблемные зоны для развития человеческого потенциала территорий:

В системе здравоохранения: Череповецкий, Вологодский районы.

В уровне образования населения: Вашкинский, Сямженский, Междуреченский, Чагодощенский, Бабушкинский, Вожегодский районы.

В культурном уровне населения: Великоустюгский, Сокольский, Грязовецкий, Вытегорский, Кадуйский, Шекснинский, Устюженский, Вологодский, Череповецкий районы.

Анализ выявил значительную дифференциацию в развитии человеческого потенциала сельских территорий Вологодской области. В большинстве районов развитие экономики будет сдерживаться человеческим фактором под влиянием низкого уровня системы здравоохранения, образо-

вания и культурного потенциала. Преодоление негативных тенденций возможно при реализации ряда мер по развитию первичной медицинской помощи и повышению роли профилактического лечения лиц, состоящих в группе риска по социально значимым болезням (особенно болезней системы кровообращения, новообразований), открытию кабинетов врачей общей практики и семейных врачей; формированию инфраструктуры и институциональных условий для общего и профессионального образования в каждом муниципальном районе; формированию сети многофункциональных культурных комплексов (соединяющих в себе клуб, библиотеку, музеев и т. д.); повышению качества и разнообразия услуг в культурной отрасли.

ЛИТЕРАТУРА

1. Ворошилов, Н.В. Дифференциация социально-экономического развития муниципальных образований Вологодской области в 1991 – 2011 гг. [Текст] / Н.В. Ворошилов // Проблемы развития территории. – 2013. – № 3 (65). – С. 31-41.
2. Гутникова, Е.А. Направления развития муниципальных образований [Текст] / Е.А. Гутникова, Н.В. Ворошилов // Сборник материалов научных семинаров-дискуссий ИСЭРТ РАН. – Вологда: ИСЭРТ РАН, 2013. – Вып. 8. – С. 5-18.
3. Гутникова, Е.А. Социально-экономическое развитие муниципальных районов Вологодской области в 2000 – 2011 годах [Текст] / Е.А. Гутникова, А.Н. Чекавинский, Н.В. Ворошилов // Проблемы развития территории. – 2012. – № 5 (61). – С. 23-34.
4. Демографический ежегодник Вологодской области. 2012 [Текст]: стат. сборник. – Вологда: Вологдастат, 2012. – 83 с.
5. Концепция устойчивого развития сельских территорий до 2020 года [Электронный ресурс]: утв. Распоряжением Правительства РФ от 30 ноября 2010 года № 2136-р. – Режим доступа: <http://www.garant.ru/products/ipo/prime/doc/2073544/>
6. Леонидова, Г.В. Творческий потенциал населения: состояние и условия воспроизводства [Электронный ресурс] / Г.В. Леонидова // Современные исследования социальных проблем: электронный научный журнал. – 2012. – № 4 (12). – Режим доступа: <http://sisp.nkras.ru/e-ru/issues/2012/4/leonidova.pdf>
7. Леонидова, Г.В. Теория и практика формирования научно-образовательного пространства [Текст]: монография / Г.В. Леонидова. – Вологда: ИСЭРТ РАН, 2010. – 272 с.
8. Орлова, В.С. Проблемы и перспективы активизации туристского пространства (на примере Вологодской области) [Текст] / В.С. Орлова // Проблемы развития территории. – 2013. – № 2 (64). – С. 26-32.
9. Основные показатели деятельности учреждений здравоохранения Вологодской области за 2012 год [Текст]: стат. сборник. – Вологда: МИАЦ, 2013. – 133 с.

10. Поветьев, П.В. Человеческий потенциал РФ: демографический аспект [Электронный ресурс] / П.В. Поветьев. – Режим доступа: <http://www.nirsi.ru/66>
11. Районы и города Вологодской области. Социально-экономические показатели. 2011 [Текст]: стат. сборник. – Вологда: Вологдастат, 2012. – 348 с.
12. Ташмагамбетов, Т.Ж. Сельские территории: понятие, функции, развитие [Электронный ресурс] / Т.Ж. Ташмагамбетов. – Режим доступа: http://www.rusnauka.com/30_NNM_2010/Economics/72913.doc.htm
13. Уровень образования населения Вологодской области: итоги Всероссийской переписи населения 2010 года [Текст]: стат. сборник. – Вологда: Вологдастат, 2012. – 234 с.
14. The Rise of the South: Human Progress in a Diverse World [Electronic resource]: Human Development Report 2013. – Available at: http://hdr.undp.org/en/media/HDR2013_EN_Summary.pdf