

УДК 316.33(34)

ББК 60.5

© Ласточкина М.А.

## СПЕЦИФИКА И ДИФФЕРЕНЦИАЦИЯ СБАЛАНСИРОВАННОСТИ ПРОЦЕССОВ МОДЕРНИЗАЦИИ РЕГИОНОВ<sup>1</sup>



ЛАСТОЧКИНА МАРИЯ АЛЕКСАНДРОВНА

кандидат экономических наук, старший научный сотрудник  
отдела исследования уровня и образа жизни населения  
Федеральное государственное бюджетное учреждение науки  
Институт социально-экономического развития территорий Российской академии наук  
E-mail: mashkop@mail.ru

*Модернизация, определяется как социокультурный процесс, в ходе которого общества традиционные превращаются в индустриально развитые. Вместе с тем она включает не только технологический вектор этого направления, но все больше инновационную составляющую. Цель данной работы – выявить специфику и дифференциацию сбалансированности процессов модернизации регионов Российской Федерации. В качестве методики исследования был выбран разработанный Центром исследования модернизации академии наук Китая индексный подход, который применяется для измерения индексов модернизации 130 стран мира и адаптирован к российской статистике Центром исследования социокультурных изменений Института философии РАН. В 2000 – 2012 гг. модернизационные процессы в РФ характеризовались резким увеличением числа регионов с низким индексом сбалансированности вторичной модернизации (ВМ) и, соответственно, уменьшением числа регионов с высоким индексом, а также устойчивым количеством регионов среднего уровня. Наглядно прослеживается эффект финансово-экономического кризиса 2008 года, затяжные последствия которого наблюдаются в последующем периоде (2009 – 2012 гг.), – рост числа регионов с низким индексом сбалансированности. Отрицательный вклад в разбалансированность индекса ВМ вносят низкие показатели когнитивной и экономической компоненты (недостаточное число ученых и инженеров, людей, подающих патентные заявки, маленькая доля затрат на НИОКР в ВРП, низкий ВРП на душу населения, недостаточная доля ВРП и занятых в сфере услуг). Многие экономические, социокультурные процессы, явления имеют свои региональные особенности, такие как географическое расположение, природные ресурсы, трудовой и социокультурный потенциал населения и другие факторы. Все это делает недопустимым осуществ-*

<sup>1</sup> Исследование выполнено при финансовой поддержке РГНФ (проект № 14-03-00421 «Социокультурные факторы несбалансированности модернизации как цивилизационного процесса в современной России и ее регионах»).

*вление одного универсального подхода по реализации модернизации в регионах. Каждый регион должен проводить социально-экономическую стратегию модернизации, основываясь на потенциале модернизируемого общества и преимуществ территории. Решение проблем перехода к инновационной (вторичной) модернизации связано с интеграцией социокультурного аспекта развития общества в систему региональной экономики.*

*Модернизация, инновации, индексы, регион, сбалансированность.*

Модернизация определяется как социокультурный процесс, в ходе которого общества традиционные превращаются в индустриально развитые. Вместе с тем она включает не только технологический вектор этого направления, но все больше инновационную составляющую. Со времен Э. Дюркгейма [1], М. Вебера [3], Г. Зиммеля [15] модернизация стала рассматриваться также как изменения, приводящие к инновационному, когнитивному развитию общества, а не только к разделению труда, техническому прогрессу и повышению экономической отдачи.

С того момента, когда теория модернизации прочно укоренилась в парадигме научного знания, в среде ученых, занимающихся социально-экономической, политической и социокультурной проблематикой, наметилась четкая тенденция использования интегрального подхода к интерпретации явлений и закономерностей социального развития. Этот интегральный, междисциплинарный подход представлял собой объединение представителей самых разных дисциплин и научных направлений, прежде всего социологии, экономики, этнологии, политологии, социальной психологии, экологии и некоторых других в общих исследовательских усилиях, что в конечном итоге и обусловило высокий авторитет теории модернизации в современной общественной и гуманитарной сфере.

Модернизация связана с тем сложным комплексом перемен – социальных, экономических, политических и пр., которые неизбежно происходят в обществе, переживающем качественный переход от тра-

диционного типа – к современному, скачок от одной ступени развития к новой, значимо иной и более высокоорганизованной.

В каждой сфере жизни общества существуют различные признаки и критерии модернизации [2]. В социальной сфере модернизация обуславливает следующий ряд объективных процессов. В качестве главного субъекта социальной жизни и объекта для анализа социологии выступает не группа людей, объединенных по ряду признаков, а отдельный индивид. Другой пример – изменение роли семьи, отдельные функции которой переходят в ведение социальных институтов, а родственные связи, которые высоко ценились в традиционных обществах, в современном мире отходят на второй план и перестают иметь значение. Модернизация сопряжена и с качественными переменами в демографической сфере, что проявляется в снижении рождаемости и смертности населения, увеличении ожидаемой продолжительности жизни, росте городского населения и снижении – сельского.

В экономике модернизационные процессы связаны с революционными изменениями хозяйственной деятельности, переменой экономических укладов стран. Масштабное и стремительное развитие технологий, прежде всего информационных, обуславливает изменение самой структуры экономической деятельности, в которой все большее значение имеют вторичный и третичный секторы, углубляется и усложняется система разделения труда.

Наконец, модернизация затрагивает и политические аспекты существования стран, которые все более стремятся к централизации, объединению в наднациональные экономические и политические блоки. Внутри самих государств наблюдаются устойчивые тренды к разделению властей, расширению роли и функций демократических институтов.

В чем же состоят проблемы модернизации в Российской Федерации? Во-первых, это отток интеллектуальной прослойки общества за пределы РФ (те же, кто остался, были лишены источников финансирования в должном объеме), сокращение числа лиц высшей квалификации, высокотехнологичных разработок, падение объемов НИОКР. Во-вторых, разрыв технологических цепочек со сферами науки и производства. Большая доля импорта высокотехнологичной продукции поставляется из-за рубежа, как следствие – отставание в организации научно-технических оснований для социальной переориентации экономики. В-третьих, сохранение экспортно-сырьевой направленности экономики, оффшорные схемы ведения бизнеса многих российских компаний. В-четвертых, коррумпированность власти. В-пятых, невостребованность социокультурного потенциала населения и использования его в качестве капитала [4].

*Индекс вторичной модернизации и сбалансированность его составляющих*

Обратимся более подробно к анализу модернизационных процессов в регионах России. В качестве методики исследования выберем разработанный Центром исследования модернизации академии наук Китая индексный подход, применяемый для измерения индексов модернизации 130 стран мира [8] и адаптированный к российской статистике

Центром исследования социокультурных изменений Института философии РАН (ЦИСИ ИФ РАН) [5].

Как можно видеть на примере одного из федеральных округов России, Северо-Западного федерального округа, процессы модернизации в регионах происходят неравномерно, а в ряде регионов их динамика имеет разновекторную направленность (табл. 1):

1) устойчиво повышающиеся состояния модернизованности – г. Санкт-Петербург, Архангельская область, СЗФО в целом;

2) застойно модернизирующиеся – Республика Коми, Ненецкий автономный округ;

3) неустойчиво эволюционирующие – Республика Карелия, Мурманская область;

4) условно депрессивные – Калининградская, Ленинградская, Новгородская, Псковская, Вологодская области.

Основной характеристикой модернизационных процессов в СЗФО является разновекторное, асимметричное и не синхронизированное развитие территорий, которое стало следствием монопрофильной структуры экономики ряда регионов (топливно-сырьевая, металлургическая), сложившихся ранее диспропорций в экономическом и социальном плане, а также неэффективности государственного и муниципального управления. Немаловажное значение здесь оказал и финансово-экономический кризис, в результате которого сменились тенденции развития, произошло снижение основных экономических показателей, и не все регионы смогли полностью восстановиться после кризисных потрясений [9].

Поскольку расчет индекса вторичной модернизации (ИВМ) основан на четырех субиндексах – инновации в знаниях (КИ), трансляции знаний (КТИ), качества жизни (LQI) и качества экономики (EQI) – то анализ этих составляющих поможет разобраться в факторах, затормаживаю-

Таблица 1. Разновекторность процессов модернизации регионов СЗФО (типы модернизованности)

Регион	Год						
	2000	2005	2008	2009	2010	2011	2012
г. Санкт-Петербург	5	5	5	6	6	6	6
Северо-Западный федеральный округ	5	5	5	5	5	5	5
Архангельская область	4	2	4	4	4	4	5
Республика Коми	4	4	4	4	4	5	4
Ненецкий автономный округ	2	4	4	4	4	4	4
Республика Карелия	5	2	3	3	3	3	4
Мурманская область	5	4	5	3	3	3	3
Калининградская область	2	2	3	3	3	3	3
Ленинградская область	2	2	3	3	3	3	3
Новгородская область	2	2	2	2	2	3	3
Псковская область	1	2	2	2	2	2	3
Вологодская область	2	2	2	2	2	2	2

Обозначения – типы модернизованности: 1 – очень низкий, 2 – низкий, 3 – ниже среднего, 4 – средний, 5 – выше среднего, 6 – высокий.  
 Источник: Таблицы подготовлены с использованием Информационно-аналитической системы мониторинга параметров модернизации регионов России (ИС «Модернизация», патент № 2012661285, 2012 г., <http://mod.vscs.ac.ru>) [12; 13], в соответствии с методическими разработками ЦИСИ ИФ РАН.

щих и стимулирующих динамику вторичной модернизации. Из рис. 1 видны существенные различия в значениях, составляющих индекс ВМ. В 2000 году ИВМ значительно превышает субиндекс качества жизни (LQI), так что большинство регионов СЗФО имеют разницу около 30 п. п. До 10 п. п. составляет разницу между ИВМ и субиндексом трансляции знаний (КТИ). Исключения составляют г. Санкт-Петербург и СЗФО в целом, в которых этот субиндекс меньше ИВМ. Отметим, что данное различие обусловлено более высокими значениями индекса вторичной модернизации, чем резко отстающего субиндекса. Зато инновации в знаниях (КИ) этих территорий превышают значения ИВМ (в отличие от остальных регионов СЗФО). Большая доля затрат на НИОКР в ВРП города Санкт-Петербурга (4,7%), а также число ученых и инженеров (125,8 на 10 тыс. человек) обеспечивают не только городу федерального значения, но и СЗФО в целом уровень, значительно превышающий мировой стандарт (2,3 и 33,4 соответственно). Для остальных же территорий преодоление этих барьеров является серьезнейшим шагом на пути информационной модернизации.

К 2012 году по сравнению с 2000 годом ситуация изменилась – в среднем на 20 п. п. увеличилась разница между ИВМ и субиндексом трансляции знаний (КТИ). Как следствие, сблизилась по значениям два субиндекса: трансляции знаний (КТИ) и качества жизни (LQI). Это произошло за счет роста ожидаемой продолжительности жизни и младенческой смертности энергетической эффективности (в целом по стране). Незначительно, но вырос разрыв между субиндексом качества экономики и индексом ВМ (рис. 2). В ряде регионов (Калининградской, Ленинградской областях, Ненецком АО и Республике Коми [14]) существенно вырос разрыв между индексом ВМ и субиндексом качества экономики. Таким образом, наблюдается рост разбалансированности процесса вторичной модернизации в регионах СЗФО.

Оценим уровень сбалансированности составляющих индекса вторичной модернизации с помощью индекса сбалансированности вторичной модернизации (IDSM) [5]:

$$IDSM = \frac{100}{\Delta KII^2 + \Delta KTI^2 + \Delta LQI^2 + \Delta EQI^2},$$

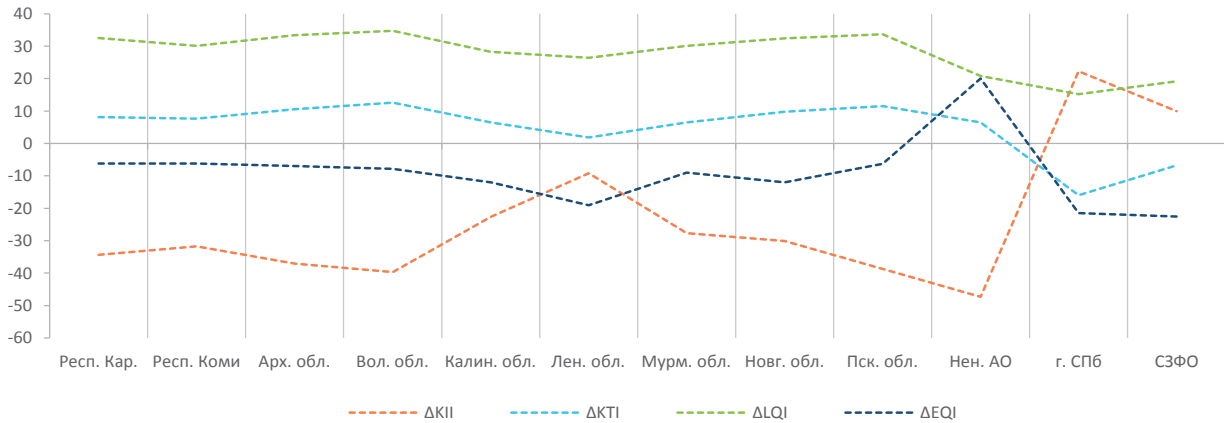


Рис. 1. Разница между субиндексами ВМ и индексом ВМ регионов Северо-Западного федерального округа в 2000 году, п. п.

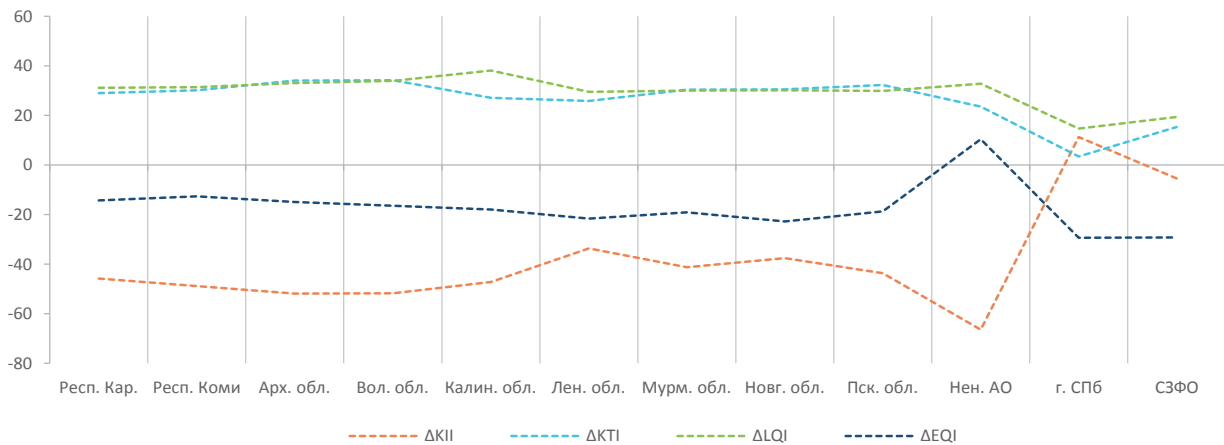


Рис. 2. Разница между субиндексами ВМ и индексом ВМ регионов Северо-Западного федерального округа в 2012 году, п. п.

где:

$\Delta KII = KII - SMI$  – разница между субиндексом инновации в знаниях и индексом ВМ (SMI);  
 $\Delta KTI = KTI - SMI$  – разница между субиндексом трансляции знаний и индексом ВМ;  
 $\Delta LQI = LQI - SMI$  – разница между субиндексом качества жизни и индексом ВМ;  
 $\Delta EQI = EQI - SMI$  – разница между субиндексом качества экономики и индексом ВМ.

Из табл. 2 видна динамика сбалансированности индекса ВМ. За период с 2000 по 2005 год возросло число территорий с низким уровнем ВМ-сбалансированности – с 0 до 5 регионов. Наглядно прослеживается эффект финансово-экономического кризиса 2008 года, затяжные

последствия которого наблюдаются в последующем периоде (2009 – 2012 гг.), – рост числа регионов с низким индексом сбалансированности. Только Санкт-Петербург имеет уровень сбалансированности выше среднего, остальные территории – низкий (ниже среднего – в Ленинградской области). Как было отмечено выше, отрицательный вклад в разбалансированность индекса ВМ вносят невысокие значения когнитивной и экономической компоненты (недостаточное число ученых и инженеров, людей, подающих патентные заявки, маленькая доля затрат на НИОКР в ВРП, низкий ВРП на душу населения, недостаточная доля ВРП и занятых в сфере услуг).



Таблица 2. Разбалансированность информационной (вторичной) модернизации в регионах СЗФО

Регион	Индекс сбалансированности вторичной модернизации (IDSМ)						
	2000 г.	2005 г.	2008 г.	2009 г.	2010 г.	2011 г.	2012 г.
г. Санкт-Петербург	Средний	Выше среднего	Высокий	Выше среднего			
	0,069	0,085	0,099	0,084	0,07	0,075	0,082
Ленинградская область	Выше среднего	Ниже среднего					
	0,087	0,048	0,04	0,034	0,034	0,031	0,032
Мурманская область	Средний	0,036	0,034	0,03	Низкий		
	0,056				0,026	0,026	0,026
Калининградская область	0,067	0,034	Низкий		0,025	0,022	0,021
			0,024	0,026			
Республика Коми	0,05	0,032	0,027	0,024	0,023	0,02	0,023
Новгородская область	Ниже среднего	0,03	0,029	0,026	0,024	0,025	0,027
	0,046						
Республика Карелия	0,043	Низкий	0,023	0,022	0,022	0,022	
		0,028					
Псковская область	0,036	0,027	0,022	0,024	0,023	0,019	0,024
Архангельская область	0,038	0,027	0,028	0,024	0,021	0,02	0,019
Вологодская область	0,033	0,025	0,022	0,022	0,021	0,019	0,019
Ненецкий АО	0,032	0,027	0,022	0,023	0,024	0,019	0,016

Интервалы уровня IDSМ – Низкий: IDSМ < 0,03; Ниже среднего: 0,03 ≤ IDSМ < 0,05; Средний: 0,05 ≤ IDSМ < 0,07; Выше среднего: 0,07 ≤ IDSМ < 0,09; Высокий: 0,09 ≤ IDSМ.  
 Источник: ИС «Модернизация» [Электронный ресурс]. – Режим доступа : <http://mod.vscs.ac.ru>

Разбалансированность процессов вторичной модернизации характерна для всех регионов РФ – за 12 лет вместе с ростом индекса ВМ увеличился разрыв от его составляющих, в особенности субиндекса трансляции знаний (положительный эффект роста) и субиндекса качества экономики (недостаточный рост, способствующий расбалансированности). В полтора раза возросло количество территорий, в которых отмечен недостаточное повышение экономической составляющей индустриальной модернизации (если в 2000 году регионов, в которых , было 38, то в 2012 году – уже 61). Количество субъектов, в которых субиндекс трансляции знаний (КТИ) имеет значение ниже индекса ВМ, уменьшилось – с 15 до 1 (это город Москва). Однако разница невелика (0,9 п. п.), кроме того г. Москва имеет наибольший коэффициент сбалансированности – 5,333 в 2012 году (0,252 – в 2000 году).

Вычисление индексов сбалансированности для федеральных округов Российской Федерации (табл. 3) также подтвердило высокую разбалансированность вторичной модернизации. Соответствующий индекс для страны крайне мал: 0,063 – в 2012 году, тогда как в 2000 году он был равен 0,162. В 2005 году разбалансированность составляющих индекса ВМ макрорегионов увеличилась, таким образом, появились территории с низким уровнем (Северо-Кавказский ФО), увеличилось число территорий с уровнем ниже среднего и средним. Впоследствии тенденции сохранились и большая часть федеральных округов стала относиться к уровню ниже среднего и низкому, соответственно, уменьшилась доля регионов с высоким индексом, а также устойчивым числом среднего и выше среднего уровня. Если субиндексы трансляции знаний и качества жизни достигают около 90% заданных стандартов развитых стран, то

Таблица 3. Разбалансированность информационной (вторичной) модернизации в федеральных округах РФ

Федеральный округ	Индекс сбалансированности вторичной модернизации (IDSM)						
	2000 г.	2005 г.	2008 г.	2009 г.	2010 г.	2011 г.	2012 г.
Центральный	Высокий						
	0,123	0,182	0,209	0,131	0,104	0,136	0,144
Северо-Западный	0,098	Выше среднего			Средний		
		0,089	0,082	0,073	0,063	0,062	0,067
Приволжский	Выше среднего	Средний	Ниже среднего				
	0,081	0,057	0,043	0,039	0,043	0,04	0,042
Уральский	0,078	0,051	0,04	0,035	0,037	0,035	0,034
Сибирский	0,074	0,05	0,041	0,041	0,042	0,035	0,04
Южный	Средний	Ниже среднего	0,035	0,033	0,032	Низкий	
	0,064	0,042				0,029	0,028
Дальневосточный	0,058	0,042	0,036	0,033	0,033	0,029	0,029
Северо-Кавказский	Ниже среднего	Низкий				Средний	
	0,038	0,029	0,027	0,026	0,024	0,065	0,059
Россия	Высокий	Выше среднего		Средний			
	0,162	0,078	0,073	0,068	0,069	0,059	0,063

Интервалы уровня IDSM – Низкий: IDSM < 0,03; Ниже среднего: 0,03 ≤ IDSM < 0,05; Средний: 0,05 ≤ IDSM < 0,07; Выше среднего: 0,07 ≤ IDSM < 0,09; Высокий: 0,09 ≤ IDSM.  
 Источник: ИС «Модернизация» [Электронный ресурс]. – Режим доступа : <http://mod.vscs.ac.ru>

индексы качества экономики и инноваций в знаниях незначительно превышают половину, а в ряде регионов не превосходят даже четверти. Чем уже разброс между показателями, тем сбалансированнее будет процесс модернизации, тем эффективнее обозначится его значение в повышении уровня и качества жизни населения. При росте разбалансированности модернизации происходит углубление контрастов в социально-экономическом развитии, в социокультурной жизни общества.

Регионы России можно распределить на несколько групп в зависимости от степени сбалансированности субиндексов (табл. 4). Проанализировав разницу ( $\Delta$ ) между субиндексами и индексом вторичной модернизации, разобьем на интервалы следующим образом:

- заторможено отстающее развитие, если  $\Delta \leq -15$ ;
- умеренно отстающее развитие, если  $-15 < \Delta < 0$ ;
- умеренное развитие, если  $0 < \Delta < 15$ ;
- ускоренное развитие, если  $\Delta \geq 15$ .

В 2000 году все субъекты РФ относились к кластеру с умеренным развитием

трансляции знаний (*KTI*) и ускоренным развитием качества жизни (*LQI*). Часть из них (11 регионов) соответствовала заторможено отстающему развитию двух субиндексов – инновации в знаниях (*KII*) и качества экономики (*EQI*). Большая доля (59%) регионов России (49 регионов) относились к группе с заторможено отстающей динамикой инновации в знаниях (*KII*) и умеренно отстающим развитием качества экономики (*EQI*). Отметим, что среди этой группы 10 территорий имели умеренное развитие по субиндексу качества экономики. В 9 регионах, попадающих в следующую группу, наблюдалось умеренное развитие 2 субиндексов инновации в знаниях (*KII*) и качества экономики (*EQI*).

В 2012 году отмечен рост разбалансированности по субиндексам ИВМ, теперь уже большая часть субъектов РФ стала соответствовать кластеру с ускоренным развитием трансляции знаний (*KTI*) и качества жизни (*LQI*). Однако подобный перевес отразился на том, что два других субиндекса – инновации в знаниях (*KII*) и качества экономики (*EQI*) – стали

Таблица 4. Кластеризация регионов РФ по индексам разбалансированности ВМ (2000 и 2012 гг.)

	Заторможенно отстающее развитие 2 субиндексов KII, EQI ( $\Delta \leq -15$ )		Заторможенно отстающая динамика субиндекса KII ( $\Delta \leq -15$ ) и умеренно отстающее развитие EQI ( $-15 < \Delta < 0$ )		Ускоренное развитие субиндекса EQI ( $\Delta \geq 15$ ) заторможенное KII ( $ \Delta  < 15$ )		Умеренное развитие 2 субиндексов KII и EQI ( $ \Delta  < 15$ )	
	2000 г.	2012 г.	2000 г.	2012 г.	2000 г.	2012 г.	2000 г.	2012 г.
Ускоренное развитие 2 субиндексов LQI и KTI ( $\Delta \geq 5$ )								
	Заторможенно отстающее развитие 2 субиндексов KII, EQI ( $\Delta \leq -15$ )	Заторможенно отстающая динамика субиндекса KII ( $\Delta \leq -15$ ) и умеренно отстающее развитие EQI ( $-15 < \Delta < 0$ )	Ускоренное развитие субиндекса EQI ( $\Delta \geq 15$ ) заторможенное KII ( $ \Delta  < 15$ )	Умеренное развитие 2 субиндексов KII и EQI ( $ \Delta  < 15$ )				
	2000 г. Костромская, Вологодская, Липецкая, Белгородская, Кемеровская, Смоленская, Калининградская, Оренбургская, Тамбовская, Астраханская, Орловская, Псковская, Курганская, Кировская, Рязанская, Мурманская, Волгоградская, Новгородская, Саратовская, Иркутская, Омская, Ленинградская, Тульская, Тверская, Курская, Владимирская, Ростовская, Ивановская, Свердловская, Ярославская, Пензенская, Челябинская области; Республики: Адыгея, Калмыкия, Удмуртская, Карачаево-Черкесская, Северная Осетия – Алания, Бурятия, Марий Эл, Кабардино-Балкарская, Мордовия, Чувашская, Башкортостан, Дагестан, Татарстан; Край: Краснодарский, Алтайский, Ставропольский, Камчатский, Красноярский, Пермский (51) Самарская обл. (1) – умер. отст. KII	2000 г. Республика Хакасия (1)	2012 г. Архангельская, Брянская, Амурская, Магаданская области; Республики: Хакасия, Коми, Карелия, Алтай, Саха (Якутия), Чеченская; Край: Забайкальский, Хабаровский, Приморский; Еврейская авт. обл. (14) Сахалинская, Тюменская области; Республика Тыва; АО: Ненецкий, Ханты-Мансийский – Югра, Ямало-Ненецкий, Чукотский (7) – ускор. разв. EQI	2000 г.	2012 г.	2000 г.	2012 г.	



	Заторможенно отстающее развитие 2 субиндексов КII, EQI ( $\Delta \leq -15$ )		Заторможенно отстающая динамика субиндекса КII ( $\Delta \leq -15$ ) и умеренно отстающее развитие EQI ( $-15 < \Delta < 0$ )		Ускоренное развитие субиндекса EQI ( $\Delta \geq 15$ ) заторможенное КII ( $ \Delta  < 15$ )		Умеренное развитие 2 субиндексов КII и EQI ( $ \Delta  < 15$ )	
	2000 г.	2012 г.	2000 г.	2012 г.	2000 г.	2012 г.	2000 г.	2012 г.
Ускоренное развитие субиндекса LQI ( $\Delta \geq 15$ ) и умеренное развитие КТИ ( $0 < \Delta < 15$ )	Ивановская, Орловская, Волгоградская, Курская, Саратовская, Владимирская, Омская, Рязанская области; Республика: Удмуртская, Кабардино-Балкарская, Башкортостан (11)	Вологодская, Липецкая, Псковская, Костромская, Архангельская, Смоленская, Оренбургская, Кемеровская, Кировская, Белгородская, Новгородская, Астраханская, Брянская, Сахалинская, Мурманская, Иркутская, Магаданская, Курганская, Тамбовская, Калининградская, Амурская области; Республика: Адыгея, Карелия, Калмыкия, Мордовия, Коми, Северная Осетия – Алания, Дагестан, Бурятия, Чувашская, Саха (Якутия), Карачаево-Черкесская; Край: Хабаровский, Ставропольский, Алтайский, Краснодарский, Приморский; Чукотский АО (39)	Республика Ингушетия (1)	Челябинская, Воронежская, Свердловская, Самарская, Ульяновская, Томская, Московская, Нижегородская, Новосибирская, Калужская область; Камчатский край; г. Москва, г. Санкт-Петербург (13)	Ульяновская область (1)	Ярославская, Тульская, Ленинградская, Тверская, Пензенская, Ростовская области; Республики: Марий Эл, Татарстан; Пермский край (9)	Воронежская область (1) – заторм.	2012 г.
Умеренное развитие 2 субиндексов LQI и КТИ ( $0 < \Delta < 15$ )								* г. Москва (1)
* Сбалансированное развитие всех субиндексов ( $ \Delta  < 5$ ).								

иметь показатели еще более отстающих от ИВМ. Таким образом, большая доля территорий (52 региона – почти 63%) стали относиться к группе с заторможенно отстающим развитием этих субиндексов. В рассматриваемом году только г. Москва имел сбалансированное развитие всех субиндексов, так что все  $|\Delta| < 5$ .

Следовательно, можно говорить о росте разбалансированности процессов модернизации почти в каждом субъекте России, а также об увеличении дифференциации разбалансированности в стране. Это подтверждает и расчет индексов сбалансированности ВМ в регионах. Так, если в 2000 году высокий уровень сбалансированности имели 8 регионов, то в 2012 году таких осталось только 2 (город Москва и Новосибирская область). Появилась большая доля регионов с низким уровнем коэффициента сбалансированности (51 субъект) и уровнем ниже среднего (24).

Таким образом, модернизационные процессы в РФ характеризуются резким увеличением в 2000 – 2012 гг. числа регионов с низким индексом сбалансированности ВМ (уровень низкий и ниже среднего) и, соответственно, уменьшением числа регионов с высоким индексом, а также устойчивым количеством регионов среднего уровня. Многие экономические, социокультурные процессы, явления имеют свои региональные особенности, такие как географическое расположение, природные ресурсы, трудовой и социокультурный потенциал населения и другие факторы. Все это делает недопустимым осуществление одного универсального подхода по реализации модернизации в регионах. Каждый регион должен проводить индивидуальную социально-экономическую стратегию модернизации, основываясь на потенциале модернизируемого общества и преимуществах территории. Центральная власть должна не только координировать их раз-

витие, но формировать модель здоровой конкурентной борьбы между регионами на рынках готовой продукции и факторов производства [6]. Только такой путь будет стимулировать развитие инноваций, применение современных технологий, эффективное использование ресурсов регионов. Решение проблем перехода к инновационной (вторичной) модернизации связано с интеграцией социокультурного аспекта развития общества в систему региональной экономики, с разработкой теоретических, методологических путей к анализу взаимодействия между субъектами страны и к переориентации на социокультурное управление региональным развитием. Как отмечает Н.И. Лапин, необходимы стратегия поэтапной модернизации, координация эволюции состояний модернизованности, так чтобы обеспечивалось сближение дистанций между субъектами (федеральными округами) РФ, повышалась их внутренняя консолидация и продуктивное взаимодействие [4; 10; 11].

Проведение социокультурной модернизации тормозится противоречивостью характеристик экономического, политического и социального пространства. Основными показателями, влияющими на возможности модернизации, являются:

а) экономика:

– отсутствие комплексной и всесторонней оценки социально-экономических последствий реализации модернизационных программ (проектов);

– отсутствие четкой стратегии модернизации в период кризисов и посткризисный период;

– коррупция на всех уровнях власти (федеральном, региональном, местном и бытовом), отчасти поддерживаемая действующим законодательством;

– отсутствие реально действующих механизмов гарантированной защиты собственности и обеспечения безопасности гражданина [7].

б) политика:

– отдаленность политических и управляющих структур от общества, отсутствие приемлемой оптимальной модели государственного устройства, системы законов, учитывающих мнения и права различных слоев населения;

– поддерживаемая властью искусственная модель гражданского общества;

– расбалансированность интересов и идеологий членов политических структур, низкая гражданская активность.

в) общество:

– разделение населения по многочисленным социокультурным показателям;

– региональная дифференциация уровня и качества жизни населения;

– проблемы, связанные с трудовой мобильностью нетрадиционных для России культур (нарушение законодательства,

расширение теневой экономики, формирование отдельных социальных структур).

Определим основные направления, способствующие модернизационному развитию:

– защита интересов личности (достоинств человека), определение приоритета личных свобод над интересами государства;

– восстановление доверия населения к власти, между людьми, взаимопонимания между социокультурными пластами;

– повышение социальной ответственности крупного бизнеса (олигархата), проведение антикоррупционной реформы;

– стимулирование бизнеса к развитию инноваций и построение общества, основанного на знаниях;

– улучшение уровня и качества жизни населения.

## ЛИТЕРАТУРА

1. Дюркгейм, Э. О разделении общественного труда. Метод социологии [Текст] / Э. Дюркгейм. – М., 1991.
2. Ермаханова, С. А. Развитие представлений о социокультурных аспектах модернизации в социологии [Текст] / С. А. Ермаханова // Гуманитарные науки в Сибири. – 2009. – № 1. – С. 55–59.
3. Зарубина, Н. Н. Социокультурные факторы хозяйственного развития: М. Вебер и современные теории модернизации [Текст] / Н. Н. Зарубина. – СПб. : РХГИ, 1998. – 288 с.
4. Лапин, Н. И. Дистанция между модернизированностью макрорегионов и этапы интегрирующей модернизации России [Текст] / Н. И. Лапин // Социс. – 2015. – № 1. – С. 45–55.
5. Лапин, Н. И. Проблемы социокультурной модернизации регионов России [Текст] / Н. И. Лапин / ИФ РАН ; сост., общ. ред. : Н. И. Лапин, Л. А. Беляева. – М. : Academia, 2013. – 416 с.
6. Пшунетлев, А. А. Региональная проекция модернизации российской экономики: анализ проблем, пути решения [Электронный ресурс] / А. А. Пшунетлев // Управление экономическими системами. – 2014. – № 3. – Режим доступа : <http://uecs.ru/uecs63-632014/item/2833-2014-03-31-08-08-59>
7. Сергей, Н. С. Социальные аспекты модернизации России [Электронный ресурс] / Н. С. Сергей. – Режим доступа : <http://www.lawinrussia.ru/sotsialnye-aspekty-modernizatsii-rossii>
8. Хэ Чуаньци Обзорный доклад о модернизации в мире и Китае (2001 – 2010) [Текст] / Хэ Чуаньци : пер. с англ. ; под общ. ред. Н. И. Лапина ; предисл. : Н. И. Лапин, Г. А. Тосунян. – М. : Весь Мир, 2011. – 256 с.
9. Шабунова, А. А. Преодоление социального неравенства как импульс к социокультурной модернизации [Текст] / А. А. Шабунова, М. А. Ласточкина // Экономические и социальные перемены: факты, тенденции, прогноз. – 2014. – № 3 (33). – С. 69–83.
10. Lapin, N. The sociocultural factors of Russian stagnation and modernization Russian Education and Society [Text] / N. Lapin. – 2012. – Т. 54. – № 10. – P. 24–52.
11. Lapin, N. Uneasy stabilization [Text] / N. Lapin // Social Sciences. – 2008. – № 3. – P. 109–128.
12. Lastochkina, M. Development of the tools to assess the level of modernization of Russia's regions [Text] / M. Lastochkina // IJAS. – 2015. – Vol. 5. – № 3.

13. Lastochkina, M. Socio-Cultural Modernization of Vologda Region [Text] / M. Lastochkina // Global modernization review : new discoveries and theories revisited / [edited by] Alberto Martinelli and Chuanqi He. – 2015. – P. 269–276.
14. Lazhentsev, V. N. Economy of the North in the aspect of Russia's national security [Text] / V. N. Lazhentsev // Economy region. – 2012. – № 2. – P. 61–69.
15. Simmel, G. Soziologie [Text] / G. Simmel, 1908.

#### ИНФОРМАЦИЯ ОБ АВТОРЕ

*Ласточкина Мария Александровна* – кандидат экономических наук, старший научный сотрудник отдела исследования уровня и образа жизни населения. Федеральное государственное бюджетное учреждение науки Институт социально-экономического развития территорий Российской академии наук. Россия, 160014, г. Вологда, ул. Горького, д. 56а. E-mail: mashkor@mail.ru. Тел.: (8172) 59-78-10.

**Lastochkina M.A.**

### **SPECIFICS AND DIFFERENTIATION OF BALANCE OF REGIONAL MODERNIZATION PROCESSES**

*Modernization is defined as a socio-cultural process, under which traditional societies become industrialized. It includes the technological vector of this direction and more often the innovation one. The aim of this work is to identify the specifics and differentiation of the balance of modernization processes in Russian regions. As research methods we choose the index approach developed by the China Center for Modernization Research, CAS and used to measure modernization indices of 130 world countries and adapted by the Centre for the Study of Social and Cultural Change, the Russian Institute of Philosophy, RAS. In 2000 – 2012 the modernization processes in Russia were characterized by the sharp increase in the number of regions with a low balance index of secondary modernization (SM) and, accordingly, the decrease in the number of regions with a high index and the stable number of regions of average level. We observe the consequences of the 2008 financial crisis in the subsequent period (2009–2012) – the rise in the number of regions with a low balance index. The negative contribution to the imbalance of the SM index is made by the low indicators of cognitive and economic components (insufficient number of scientists and engineers, people filing patent applications, small share of R&D expenditures in GDP, low GDP per capita, low share of GRP and employment in the service sector). Many economic and socio-cultural processes and phenomena have their own regional characteristics, such as geographical location, natural resources, labor and socio-cultural potential of the population, etc. Thus, the application of a single universal approach to the implementation of modernization in the regions is impossible. Each region should realize a socio-economic strategy of modernization on the basis of potential of the modernized society and advantages of the territory. The solution to the problem of transition to innovative (secondary) modernization involves the integration of socio-cultural aspects of society development into regional economy.*

*Modernization, innovation, index, region, balance.*

## REFERENCES

1. Durkheim E. *O razdelenii obshchestvennogo truda. Metod sotsiologii* [Division of labor in society. Method of sociology]. Moscow, 1991.
2. Ermakhanova S. A. Razvitie predstavlenii o sotsiokul'turnykh aspektakh modernizatsii v sotsiologii [Development of ideas about socio-cultural aspects of modernization in sociology]. *Gumanitarnye nauki v Sibiri* [Humanities in Siberia], 2009, no. 1, pp. 55–59.
3. Zarubina N. N. *Sotsiokul'turnye faktory khozyaistvennogo razvitiya: M. Veber i sovremennye teorii modernizatsii* [Socio-cultural factors of economic development: Max Weber and contemporary theories of modernization]. Saint-Petersburg : RKhGI, 1998. 288 p.
4. Lapin N. I. Distantsiya mezhdru modernizirovannost'yu makroregionov i etapy integriruyushchei modernizatsii Rossii [Distance between modernization of macro-regions and integration of the modernization stages of Russia]. *Sotsis* [Sociological Studies], 2015, no. 1, pp. 45–55.
5. Lapin N. I. *Problemy sotsiokul'turnoi modernizatsii regionov Rossii* [Problems of socio-cultural modernization of Russian regions]. Compiled and edited by N. I. Lapin, L. A. Beljaeva. Moscow : Academia, 2013. 416 p.
6. Pshunetlev A. A. Regional'naya proektsiya modernizatsii rossiiskoi ekonomiki: analiz problem, puti resheniya [Regional aspects of modernization of Russian economy: analysis of problems and solutions]. *Upravlenie ekonomicheskimi sistemami* [Management of economic systems], 2014, no. 3. Available at : <http://uecs.ru/uecs63-632014/item/2833-2014-03-31-08-08-59>
7. Sergei N. S. *Sotsial'nye aspekty modernizatsii Rossii* [Social aspects of modernization of Russia]. Available at : <http://www.lawinrussia.ru/sotsialnye-aspekty-modernizatsii-rossii>
8. Chuanqi He. *Obzornyi doklad o modernizatsii v mire i Kitae (2001 – 2010)* [China Modernization Report Outlook (2001 – 2010)]. Translated from English. Under general editorship of N. I. Lapin. Introduction of N. I. Lapin, G. A. Tosunyan. Moscow: Ves' Mir, 2011. 256 p.
9. Shabunova A. A., Lastochkina M. A. Preodolenie sotsial'nogo neravenstva kak impul's k sotsiokul'turnoi modernizatsii [Overcoming social inequality as an impetus for social and cultural modernization]. *Ekonomicheskie i sotsial'nye peremeny: fakty, tendentsii, prognoz* [Economic and social changes: facts, trends, forecast], 2014, no. 3 (33), pp. 69–83.
10. Lapin N. The socio-cultural factors of Russian stagnation and modernization. *Russian education and society*, 2012, vol. 54, no. 10, pp. 24–52.
11. Lapin N. Uneasy stabilization. *Social sciences*, 2008, no. 3, pp. 109–128.
12. Lastochkina M. Development of the tools to assess the level of modernization of Russia's regions. *IJAS*, 2015, vol. 5, no. 3.
13. Lastochkina M. Socio-cultural modernization of Vologda Region. *Global modernization review : new discoveries and theories revisited*. Edited by Alberto Martinelli and Chuanqi He. 2015, pp. 269–276.
14. Lazhentsev V. N. Economy of the North in the aspect of Russia's national security. *Economy of region*, 2012, no. 2, pp. 61–69.
15. Simmel G. *Soziologie*. 1908.

## INFORMATION ABOUT THE AUTHOR

*Lastochkina Mariya Aleksandrovna* – Ph.D. in Economics, Senior Research Associate at the Department of Living Standard and Lifestyle Studies. Federal State Budgetary Institution of Science Institute of Socio-Economic Development of Territories of Russian Academy of Science. 56A, Gorky Street, Vologda, 160014, Russian Federation. E-mail: mashkop@mail.ru. Phone: +7(8172) 59-78-10.