

Качество жизни и человеческий потенциал территорий

DOI: 10.15838/ptd.2019.1.99.6

УДК 331.522 | ББК 65.240

© Попов А.В.

КАЧЕСТВО ТРУДОВОГО ПОТЕНЦИАЛА ВОЛОГОДСКОЙ ОБЛАСТИ В РАКУРСЕ 20-ЛЕТНИХ НАБЛЮДЕНИЙ¹



ПОПОВ АНДРЕЙ ВАСИЛЬЕВИЧ

Вологодский научный центр Российской академии наук

Россия, 160014, г. Вологда, ул. Горького, д. 56а

E-mail: ai.popov@yahoo.com

В современных условиях хозяйствования значимость человеческого фактора в экономическом развитии территорий неоспорима. Данный тезис находит как теоретическое, так и практическое подтверждение. Согласно исследованиям, достигнутый уровень мирового благосостояния почти на две трети определяется человеческим капиталом. Это объясняется тем, что отдача от его использования существенно превышает отдачу от физического капитала. Поскольку человеческий капитал в России играет меньшую роль в системе общественного производства по сравнению с наиболее развитыми странами, актуальным представляется изучение динамики качественных характеристик населения, которые могут быть применены в трудовой деятельности. В связи с этим цель статьи заключается в выявлении тенденций и особенностей развития качества трудового потенциала Вологодской области. Выбор объекта исследования обусловлен, с одной стороны, проработанностью теории трудового потенциала в отечественной науке, с другой – наличием обширной информационной базы о состоянии качественных характеристик населения трудоспособного возраста. В ходе анализа было установлено, что за последние 20 лет динамика изменения качества трудового потенциала может быть представлена этапами «нестабильности» (1997–2003 гг.), «устойчивого роста»

Цитата: Попов А.В. Качество трудового потенциала Вологодской области в ракурсе 20-летних наблюдений // Проблемы развития территории. 2019. № 1 (99). С. 87–106. DOI: 10.15838/ptd.2019.1.99.6

Citation: Popov A.V. The quality of labor potential in the vologda oblast in the context of 20-year observations. *Problems of Territory's Development*, 2019, no. 1 (99), pp. 87–106. DOI: 10.15838/ptd.2019.1.99.6

¹ Публикация подготовлена в рамках поддержанного РГНФ научного проекта № 17-22-01020 «Мотивационно-стимулирующий механизм творческой трудовой активности: сравнительный анализ России и Беларуси».

(2003–2008 гг.) и «стагнации» (2008–2017 гг.), каждый из которых наложил определенный отпечаток на его дальнейшее развитие. При этом значения интегрального показателя за рассматриваемый период возросли. В разрезе базовых компонентов качества трудового потенциала, несмотря на в целом позитивные изменения, негативный тренд продемонстрировали индексы интеллектуального потенциала, что в перспективе может препятствовать переходу страны к инновационной экономике. К числу ограничений можно отнести все недостатки исследований, построенных на социологических методах сбора информации (субъективный характер оценок, отсутствие возможности проведения компаративного анализа и т. д.).

Трудовой потенциал, качество населения, человеческий капитал, экономический рост.

Введение

В современном мире ключевым фактором, определяющим конкурентоспособность и устойчивость развития территорий, выступает человеческий капитал. Причины этого кроются в высокой отдаче от его использования, заметно превышающей отдачу от физического капитала [1, с. 86]. Это достигается, прежде всего, за счет повышения экономической и трудовой активности населения, адаптации работников к технологическим изменениям и активного включения в инновационную деятельность. В результате с середины прошлого века инвестиции в человеческий капитал рассматриваются в качестве приоритетного направления развития как на индивидуальном, так и на организационном и национальном уровне. По мнению одного из основателей теории человеческого капитала Г. Беккера, «технологии могут быть локомотивом современной экономики, особенно в высокотехнологичном секторе, но человеческий капитал – это, безусловно, топливо» [2, с. 3].

Как показывают исследования, в настоящее время на долю человеческого капитала приходится около 65% мирового благосостояния (на материальные и природные ресурсы – по 26 и 9% соответственно) [3, с. 233]. При этом чем более развитой является территория, тем выше будет значимость этого фактора. Так, в США уровень благосостояния на 78% определяется человеческим капиталом, в то время как в Албании – не более чем на 43%. В России же данное соотношение составляет только 48%, что актуализирует вопросы изучения человеческого фактора как драйвера экономического развития.

В своем развитии теория человеческого капитала постоянно усложнялась, приобретая со временем все более объемный вид. Если в первых, ставших классическими работах акцентировалось внимание на профессиональной подготовке и образовании [4; 5], то в дальнейшем перечень структурных элементов человеческого капитала заметно расширился [6]². В научной литературе можно встретить подходы, в соответствии с которыми он определяется как совокупность врожденных способностей людей и приобретенных на протяжении всей жизни знаний и навыков [7, с. 89]. Подобная трактовка человеческого капитала характеризует его с точки зрения всего разнообразия качественных характеристик населения, которые могут быть применены в трудовой деятельности. В данном контексте сущность рассматриваемого понятия во многом схожа с категорией «трудовой потенциал», активно используемой в отечественной науке и практике.

«Трудовой потенциал» как устоявшееся понятие оформился в 80-х гг. XX века в работах советских ученых (А.С. Панкратова, К.Л. Андреева, Р.П. Колосовой, Ю.Г. Одегова и др.), что было обусловлено необходимостью поиска новых источников экономического роста [8, с. 8]. Одним из таких резервов стал человеческий фактор, роль которого в производственном процессе постоянно усиливалась. На сегодняшний день в русскоязычной литературе можно найти множество подхо-

² Несмотря на это, основоположники теории отмечали, что человеческий капитал помимо профессиональной подготовки и образования включает в себя и другие компоненты (например, здоровье [6]).

дов к определению трудового потенциала. В самом общем виде его можно представить как «совокупность количественных и качественных характеристик трудоспособного населения, которые реализованы или могут быть реализованы в определенных социально-экономических и демографических условиях, связанных с участием населения в процессе общественно полезной деятельности» [9, с. 13].

Наиболее принципиальное отличие между категориями «трудовой потенциал» и «человеческий капитал» на макроуровне состоит в том, что первой свойственны не только качественные характеристики населения, но и его количественные параметры (численность, состав, динамика и т. д.) [10, с. 53]. Немаловажными являются и особенности выделения исследуемой части общества. Как правило, основу трудового потенциала составляют лица трудоспособного возраста, или трудоспособное население [9], в то время как человеческий капитал описывается населением в целом [11, с. 7; 12]. В результате акцент делается на людях, в большинстве своем способных полноценно участвовать в общественно полезной деятельности. Учитывая обозначенные различия, можно сделать вывод о том, что трудовой потенциал является самостоятельной научной категорией, дополняющей концепцию человеческого капитала в вопросах воспроизводства производительных сил. При этом как такового понятия «трудовой потенциал» в зарубежной практике не сложилось.

Как и в случае с человеческим капиталом, в теории трудового потенциала отсутствует единая точка зрения на качественные характеристики населения. В зависимости от используемого подхода их количество может варьироваться от нескольких (М.П. Дьякович, Т.В. Хлопова [13]) до десяти и более (В.А. Спивак [14]). Также весомое значение отводится информационной базе, на основе

которой проводится исследование. Если материалы официальной статистики позволяют получить общее представление о состоянии качества трудового потенциала (прежде всего, посредством анализа показателей здоровья и образования), то обращение к социологическим методам дает возможность заметно расширить спектр изучаемых вопросов. Неслучайно именно анкетный опрос стал наиболее распространенным источником информации о состоянии качественных характеристик населения.

С 1997 года на территории Вологодской области мониторинг качества трудового потенциала проводит ФГБУН «Вологодский научный центр РАН» (ФГБУН ВолНЦ РАН; ранее – ИСЭРТ РАН, ВНКЦ ЦЭМИ РАН)³. В основе исследования лежит концепция качественных характеристик населения, разработанная учеными Института социально-экономических проблем народонаселения РАН [15]. Согласно данному подходу, структура качества трудового потенциала населения представляет собой «древо» свойств, основу которого составляют 8 базовых компонентов: физическое и психическое здоровье, когнитивный и творческий потенциалы, коммуникативность, культурный и нравственный уровни, потребность в достижении. В дальнейшем они формируют структурные элементы более высокого уровня. Вершина «древа» представлена в виде обобщающей характеристики качества трудового потенциала – социальной дееспособности. Динамика обозначенных показателей является важным маркером социально-экономического развития территорий, поскольку отражает возможности осуществления населением трудовых функций в специфических условиях общественного производства [16, с. 40].

Методика измерения индексов качества трудового потенциала подробно рассмотрена в более ранних публикациях сотрудников ФГБУН ВолНЦ РАН (Г.В. Леонидовой, Е.А. Чек-

³ Объектом исследования является население Вологодской области трудоспособного возраста. Опросы проводятся в городах Вологде и Череповце, а также в восьми районах области (Бабаевском, Великоустюгском, Вожегодском, Грязовецком, Кирилловском, Никольском, Тарногском и Шекснинском). Метод выборки: районирование с пропорциональным размещением единиц наблюдения. Тип выборки: квотная по полу и возрасту. Объем выборки составляет 1500 человек, ошибка выборки не превышает 3–4%.

маревой, А.А. Шабуновой⁴ и др.). Индикаторы рассчитываются на основе субъективной оценки респондентами степени развития той или иной качественной характеристики, каждой из которых соответствует свой блок вопросов в анкете. Индексы качества трудового потенциала могут принимать значения в интервале от 0,200–0,333 до 1 (теоретический максимум). Обратимся к результатам многолетнего мониторинга за период 1997–2017 годов.

Основные результаты

В период 1997–2017 гг. произошли позитивные изменения индекса социальной дееспособности, о чем свидетельствует восходящая линия тренда (рис. 1). За последние 20 лет значения показателя увеличились с 0,655 до 0,677 ед. При этом абсолютный минимум наблюдался в 2003 году (0,645 ед.), а максимум – в 2016 году (0,679 ед.). В целом динамика индекса социальной дееспособности может быть разделена на три условных этапа.

1. «Период нестабильности» (1997–2003 гг.) – хаотичное изменение значений показателя, что являлось своеобразным «эхом» кризисных явлений конца XX века. Неустойчивость экономического положения в стране, высокий уровень безработицы, низкий уровень жизни населения и т. д. обусловили сильные колебания индекса социальной дееспособности.

2. «Период устойчивого роста» (2003–2008 гг.) – позитивная тенденция повышения качества трудового потенциала на фоне бурного восстановления российской экономики (среднегодовые темпы роста физического объема ВВП в этот период превышали 107%)⁵.

3. «Период стагнации» (2008–2017 гг.) – сохранение значений показателя примерно на одном уровне. В качестве основных причин «застоя» можно выделить последствия глобального финансово-экономического кризиса, системных проблем в экономике, обо-

стрения внешнеполитической обстановки и введения санкций. Тревожным моментом является резкое снижение индекса социальной дееспособности в 2017 году относительно предыдущего года (с 0,685 до 0,677 ед.), что может стать сигналом последующих негативных изменений.

Рассмотрим динамику индекса социальной дееспособности в разрезе отдельных социально-демографических групп населения. Как видно из рис. 2, жители крупных городов обладают более высоким качеством трудового потенциала по сравнению с людьми, проживающими в районах Вологодской области (0,698 ед. в г. Череповце и 0,684 ед. в г. Вологде против 0,659 ед.). Стоит отметить, что еще в 1997–1998 гг. подобных различий не наблюдалось, а с 1999 года дифференциация территорий по качеству трудового потенциала стала неотъемлемой чертой их развития. Причины этого могут быть связаны с усилением диспропорций в социально-экономическом развитии региона [17]. В результате более благоприятные условия жизни в крупных городах оказывают позитивное воздействие на формирование трудового потенциала населения (прежде всего, за счет качества и доступности объектов социальной инфраструктуры). Нельзя исключать и тот факт, что Вологда и Череповец выступают традиционными центрами притяжения миграционных потоков, куда «стекаются» самые активные жители районов области, среди которых весомую долю занимает молодежь. В контексте демографического старения населения, протекающего более быстрыми темпами в сельской местности, нежели в городской [18, с. 97], тенденции пространственного движения населения будут играть все большую роль в развитии качества трудового потенциала.

Динамика индекса социальной дееспособности в гендерном разрезе за последние 20 лет продемонстрировала серьезные изменения (рис. 3). Если с 1997 по 2006 год мужчи-

⁴ См., например, Гулин К.А., Шабунова А.А., Чекмарева Е.А. Трудовой потенциал региона. Вологда: ИСЭРТ РАН, 2009. 84 с.; Чекмарева Е.А., Леонидова Г.В. Региональные измерения трудового потенциала // Народонаселение. 2016. № 1 (71). С. 54–56.; Шабунова А.А., Леонидова Г.В. Качество трудовых ресурсов в России: региональный аспект // Актуальные проблемы экономики и права. 2012. № 2. С. 126–134.

⁵ База данных Росстата // Федеральная служба государственной статистики. URL: <http://www.gks.ru> (дата обращения 05.05.2018).



Рис. 1. Динамика индекса социальной дееспособности населения Вологодской области

Источник: здесь и далее – данные мониторинга качества трудового потенциала населения Вологодской области, ФГБУН ВолНЦ РАН, 1997–2017 гг.

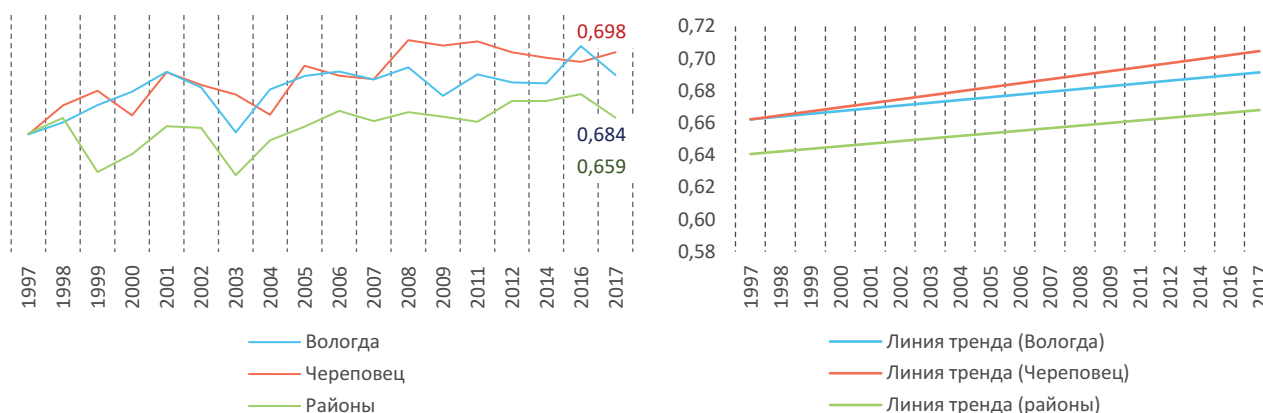


Рис. 2. Динамика индекса социальной дееспособности населения Вологодской области в территориальном разрезе

ны характеризовались более высоким качеством трудового потенциала, чем женщины (исключение составляют 1999, 2003 и 2004 гг.), то в дальнейшем наблюдалась обратная ситуация. Более того, в 2017 году разрыв в значениях показателя достиг максимальной величины в 0,023 ед. (0,689 ед. у женщин против 0,666 ед. у мужчин). Существенное повышение качества трудового потенциала женщин может быть обусловлено не только ростом уровня их образования, развитием профессиональных компетенций, улучшением состояния здоровья и т. д., но и усилением их роли в экономической жизни Вологодской области и России в целом [19]. Неслучайно эгалитаризация гендерных отношений как стремление общества к равноправию является одной из главных ценностей современного мира [20, с. 16].

Среди отдельных возрастных групп населения молодые люди обладают более высоким качеством трудового потенциала, чем представители старшего поколения (рис. 4), что объясняется лучшими показателями здоровья, образования, творческой активности и т. д. у первой когорты. Подробнее о специфике развития базовых компонентов трудового потенциала населения Вологодской области будет сказано ниже. По состоянию на 2017 год разрыв в значениях индекса социальной дееспособности среди лиц младше и старше 35 лет составил 0,027 ед. (0,691 ед. против 0,664 ед.), в то время как в 2003 году эта разница была минимальной (0,006 ед.). Тем не менее динамика показателя в обеих возрастных группах населения указывает на то, что у представителей старшего поколения наблюдается несколько более выраженная

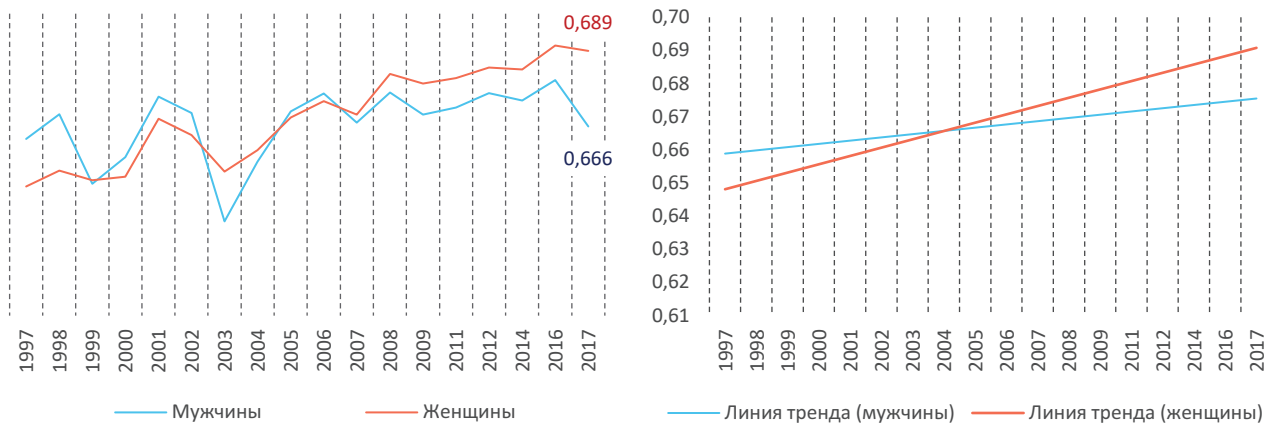


Рис. 3. Динамика индекса социальной дееспособности населения Вологодской области в гендерном разрезе

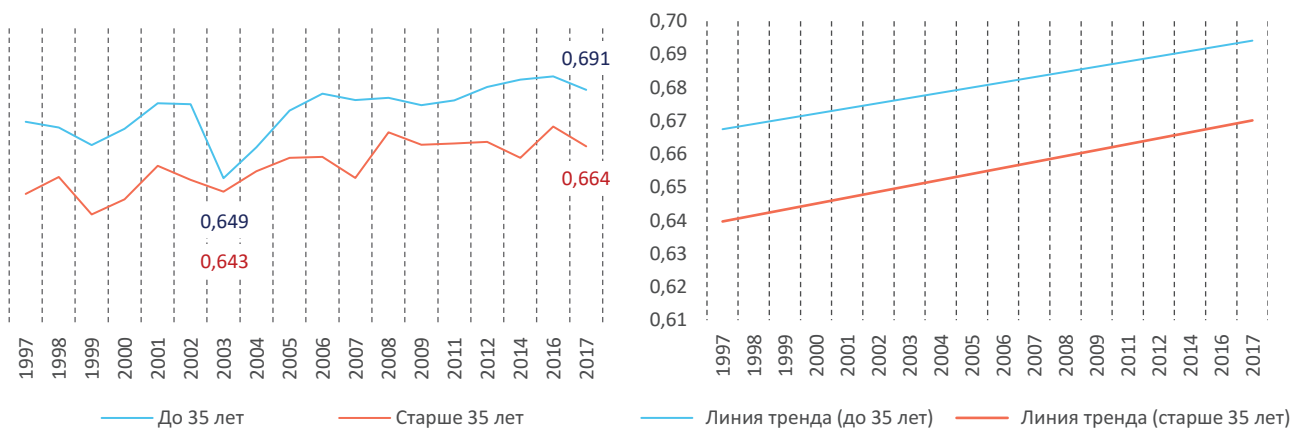


Рис. 4. Динамика индекса социальной дееспособности населения Вологодской области в возрастном разрезе

тенденция к росту, что свидетельствует об их стремлении к повышению своей конкурентоспособности на рынке труда [21, с. 82].

Динамика качества трудового потенциала населения в разрезе уровней его образования демонстрирует явную закономерность: чем выше уровень достигнутого образования, тем более высокие значения принимает индекс социальной дееспособности (рис. 5). Данная тенденция прослеживается на протяжении всего периода наблюдений. В 2017 году значения показателя среди людей с высшим профессиональным образованием составили 0,717 ед., со средним специальным – 0,672 ед., со средним образованием и ниже – 0,647 ед. Важно отметить, что «линия тренда (среднее специальное)» имеет наибольший восходящий наклон. По нашему мнению, это может быть связано как

с ростом востребованности работников со средним профессиональным образованием в экономике Вологодской области [22, с. 114], так и с широким распространением практик получения высшего профессионального образования, качество которого зачастую оставляет желать лучшего [23].

Проведенный анализ показал, что за последние 20 лет качество трудового потенциала на территории Вологодской области претерпело большие изменения. При этом развитие качественных характеристик населения в разрезе отдельных социально-демографических групп было неодинаковым. Поскольку индекс социальной дееспособности выступает синтезированным показателем, его динамика напрямую зависит от состояния 8 базовых компонентов качества трудового потенциала.

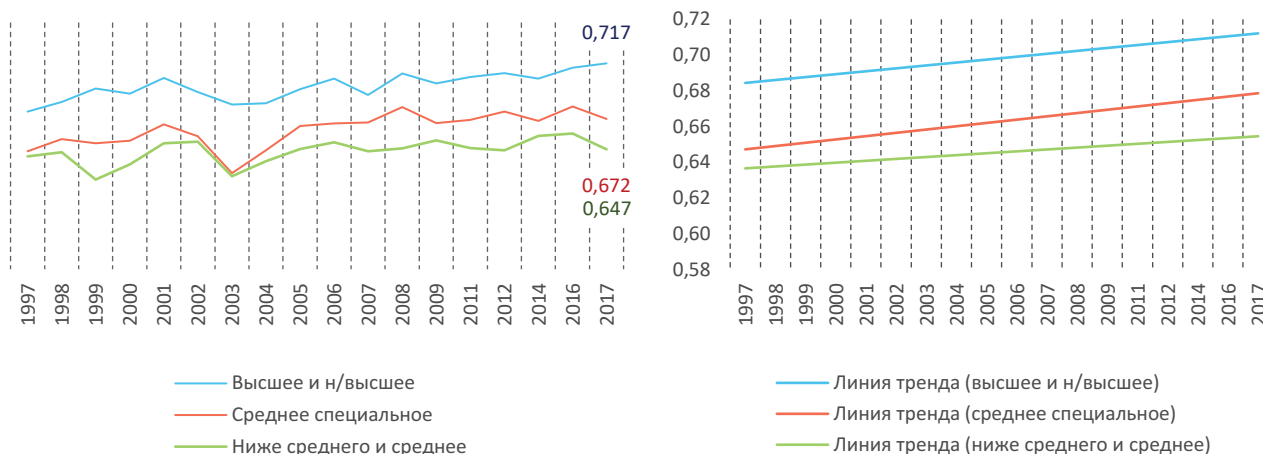


Рис. 5. Динамика индекса социальной дееспособности населения Вологодской области с различным уровнем образования

Психофизиологический потенциал

К важнейшим компонентам качества трудового потенциала населения относятся физическое и психическое здоровье, поскольку оно напрямую определяет возможности человека участвовать в процессе общественно полезной деятельности. Плохое состояние здоровья не только негативно сказывается на показателях трудовой активности, но и выступает объективным барьером, препятствующим трудовой деятельности [9, с. 76]. В связи с этим мониторинг динамики индексов физического и психического здоровья имеет ключевое значение для оценки развития качества трудового потенциала населения.

С 1997 по 2017 год наблюдается положительная тенденция изменения индекса физического здоровья населения Вологодской области (рис. 6). За рассматриваемый период значения показателя увеличились с 0,682 до 0,719 ед., при этом абсолютный максимум был зафиксирован в 2014 году (0,755 ед.), а минимум – в 2003 году (0,662 ед.). Примечательно, что на современном этапе развития России, сопровождающемся кризисными явлениями в различных сферах жизнедеятельности [24], индекс продемонстрировал высокую устойчивость к внутренним и внешним вызовам. В то же время с 2014 года происходит стремительное сокращение значений показателя, причинами которого могло стать заметное ухудшение уровня и качества жизни населения в последние годы [25, с. 124–125].

В территориальном разрезе наиболее высокие значения индекса физического здоровья населения характерны для жителей крупных городов (табл. 1). Так, в 2017 году значения показателя в Вологде и Череповце составили 0,777 и 0,741 ед. соответственно (против 0,669 ед. в среднем по районам)⁶. Нельзя не отметить тот факт, что еще 20 лет назад ситуация была диаметрально противоположной, когда представители более мелких поселений обладали лучшими показателями физического здоровья. В начале 2000-х гг. данное преимущество было утрачено, а впоследствии разрыв в значениях показателя стал увеличиваться год от года.

Традиционно более низкий уровень физического здоровья отмечается среди женщин и лиц старшего поколения. В первом случае это обусловлено спецификой социологических измерений рассматриваемого параметра. Согласно официальной статистике, женщины по сравнению с мужчинами обладают лучшими показателями здоровья, при этом опросные данные зачастую свидетельствуют об обратном [19, с. 128–130]. По нашему мнению, мужчины выше оценивают состояние своего здоровья в силу неразвитости самосохранитель-

⁶ Первенство областной столицы (г. Вологда) относительно экономического центра региона (г. Череповец) по индексу физического здоровья объясняется промышленной направленностью последнего, что наносит огромный вред здоровью местных жителей [26, с. 234].

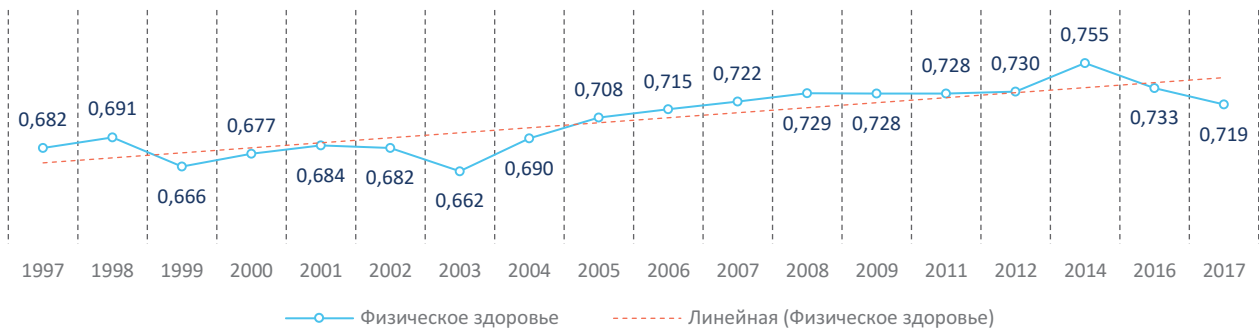


Рис. 6. Динамика индекса физического здоровья населения Вологодской области

Таблица 1. Динамика индекса физического здоровья населения Вологодской области в разрезе его отдельных социально-демографических групп

Критерий	Группа	Год						
		1997	2000	2005	2009	2011	2016	2017
Территория	Область	0,682	0,677	0,708	0,728	0,728	0,733	0,719
	Вологда	0,678	0,686	0,725	0,751	0,732	0,743	0,777
	Череповец	0,700	0,666	0,697	0,734	0,761	0,748	0,741
	Районы	0,756	0,678	0,705	0,715	0,709	0,716	0,669
Пол	Мужчины	0,720	0,700	0,731	0,742	0,743	0,750	0,728
	Женщины	0,651	0,659	0,689	0,714	0,714	0,716	0,710
Возраст	До 35 лет	0,719	0,706	0,735	0,756	0,758	0,766	0,754
	Старше 35 лет	0,658	0,652	0,680	0,699	0,694	0,700	0,685
Образование	Ниже среднего и среднее	0,694	0,676	0,706	0,751	0,723	0,728	0,712
	Среднее специальное	0,663	0,665	0,703	0,707	0,730	0,738	0,696
	Высшее и н/высшее	0,687	0,694	0,715	0,730	0,732	0,733	0,748

ного поведения. Они медленнее реагируют на плохое самочувствие и реже обращаются к специалистам за врачебной помощью, что накладывает определенный отпечаток на субъективное восприятие собственного здоровья [27, с. 20]. Во втором случае речь идет о физиологических особенностях человеческого организма, в результате чего с возрастом происходит ухудшение состояния здоровья. Результаты мониторинга показывают, что различия в значениях индекса физического здоровья между людьми моложе и старше 35 лет остаются примерно на одном уровне.

Вместе с тем достаточно сложно выделить какие-либо закономерности при рассмотрении индекса физического здоровья в разрезе образовательных групп населения. В отдельные годы лидерами по показателю

были как люди со средним образованием и ниже, так и люди со средним специальным и высшим образованием. Для выявления причин подобных различий требуется проведение дополнительных исследований.

Динамика индекса психического здоровья населения во многом соотносится с тенденциями изменения индекса физического здоровья и имеет позитивный характер (рис. 7). Это позволяет сделать вывод о том, что, несмотря на проявления различного рода кризисных явлений в стране, психическое состояние жителей Вологодской области остается относительно устойчивым. В 1997–2017 гг. значения показателя колебались от 0,680 ед. (2002 год) до 0,794 ед. (2016 год), достигнув отметки в 0,774 ед. на конец рассматриваемого периода (против 0,699 ед. в 1997 году).



Рис. 7. Динамика индекса психического здоровья населения Вологодской области

Таблица 2. Динамика индекса психического здоровья населения Вологодской области в разрезе его отдельных социально-демографических групп

Критерий	Группа	Год						
		1997	2000	2005	2009	2011	2016	2017
Территория	Область	0,699	0,690	0,712	0,739	0,759	0,794	0,774
	Вологда	0,700	0,715	0,679	0,771	0,799	0,812	0,792
	Череповец	0,732	0,690	0,727	0,757	0,811	0,788	0,826
	Районы	0,682	0,676	0,720	0,715	0,711	0,783	0,731
Пол	Мужчины	0,737	0,731	0,730	0,757	0,783	0,828	0,788
	Женщины	0,667	0,659	0,698	0,721	0,734	0,759	0,760
Возраст	До 35 лет	0,720	0,707	0,714	0,758	0,773	0,805	0,788
	Старше 35 лет	0,685	0,676	0,710	0,720	0,743	0,784	0,761
Образование	Ниже среднего и среднее	0,702	0,684	0,694	0,754	0,756	0,802	0,775
	Среднее специальное	0,675	0,682	0,712	0,727	0,750	0,789	0,760
	Высшее и н/высшее	0,717	0,714	0,730	0,738	0,769	0,790	0,787

Как и в случае с индексом физического здоровья, самым высоким уровнем психического здоровья среди отдельных социально-демографических групп населения характеризуются жители крупных городов, мужчины и лица в возрасте до 35 лет (табл. 2). В разрезе уровней образования наибольшая психическая устойчивость свойственна в основном людям с высшим и неоконченным высшим образованием. В то же время в годы обострения кризисных явлений в экономике (например, 2009 год) лидерами по данному показателю были лица со средним и ниже образованием. Это может объясняться спецификой их занятости, оказывающей меньшее воздействие на нервную систему человека, нежели труд, предъявляющий более высокие требования к достигнутому уровню образования (данное положение на-

ходит множество подтверждений в исследованиях, проведенных в советское время, в частности, в итогах массового опроса населения «Самосохранительное поведение как фактор здоровья-89»⁷). В результате можно предположить, что в условиях социально-экономической нестабильности наиболее образованная часть общества испытывает повышенные умственные нагрузки, что выражается в снижении индекса психического здоровья.

Интеллектуальный потенциал

В современном мире конкурентоспособность страны напрямую зависит от развития новых знаний и инновационных техноло-

⁷ Единый архив экономических и социологических данных // НИУ ВШЭ. URL: <http://sophist.hse.ru> (дата обращения 10.09.2018).

гий, которое неразрывно связано с интеллектуальным потенциалом населения. При этом большое значение имеют не только умственные способности и профессионально-квалификационный уровень людей, но и их стремление к познанию окружающего мира, творческому труду и рационализаторской деятельности. В соответствии с принятым в исследовании подходом, измерение интеллектуального потенциала осуществляется посредством оценки когнитивного и творческого компонентов качества трудового потенциала.

Результаты мониторинга показывают, что динамика индекса когнитивного потенциала населения Вологодской области имеет понижающийся тренд с ярко выраженными колебаниями (рис. 8). Несмотря на это, значения показателя на начало и конец рассматриваемого периода (1997–2017 гг.) практически не изменились (0,630 ед. против 0,627 ед.), что во многом обусловлено ростом индекса с 2012 года и его стагнацией в последующие годы. Принимая за аксиому циклический характер и направление развития когнитивного потенциала, можно сделать предположение о нарастании негативных тенденций в ближайшем будущем.

В территориальном разрезе динамика индекса когнитивного потенциала характеризуется разновекторными изменениями (табл. 3). Так, за последние 20 лет в Череповце произошло увеличение значений показателя, в то время как на других территориях Вологодской области – сокращение. Вместе с тем по состоянию на 2017 год Вологда сохра-

няет лидирующие позиции по уровню развития когнитивного потенциала (0,645 ед. против 0,626 и 0,617 ед. в Череповце и районах соответственно).

Что касается половозрастных характеристик населения, то женщины и лица старше 35 лет обладают наиболее высоким уровнем когнитивного потенциала. Примечателен тот факт, что если тенденция изменения значений показателя среди мужчин является отрицательной, то у женщин – положительной. Это подтверждает ранее представленный тезис о стремлении последних повысить свою конкурентоспособность на рынке труда, в т. ч. за счет развития профессиональных навыков. Первенство же представителей старшего поколения по данному индикатору обусловлено в основном жизненным опытом и накопленными знаниями, в то время как отдельные категории молодежи еще находятся на этапе получения профессионального образования.

Среди образовательных групп населения явно прослеживается закономерность в развитии когнитивного потенциала: чем выше уровень достигнутого образования, тем более высокие значения принимает индекс. Данная особенность характерна для всего периода наблюдений и, по нашему мнению, является следствием разной продолжительности обучения.

Динамика индекса творческого потенциала населения Вологодской области имеет отрицательную направленность, представляющую нисходящие волны длиной 3–5 лет (рис. 9). В 2017 году значения показателя



Рис. 8. Динамика индекса когнитивного потенциала населения Вологодской области

Таблица 3. Динамика индекса когнитивного потенциала населения Вологодской области в разрезе его отдельных социально-демографических групп

Критерий	Группа	Год						
		1997	2000	2005	2009	2011	2016	2017
Территория	Область	0,630	0,637	0,630	0,614	0,626	0,627	0,627
	Вологда	0,651	0,665	0,617	0,604	0,619	0,642	0,645
	Череповец	0,606	0,648	0,656	0,652	0,658	0,629	0,626
	Районы	0,634	0,614	0,624	0,599	0,612	0,620	0,617
Пол	Мужчины	0,623	0,629	0,620	0,600	0,611	0,610	0,609
	Женщины	0,637	0,643	0,637	0,629	0,640	0,645	0,647
Возраст	До 35 лет	0,630	0,637	0,626	0,614	0,624	0,619	0,622
	Старше 35 лет	0,631	0,637	0,633	0,614	0,629	0,635	0,632
Образование	Ниже среднего и среднее	0,597	0,609	0,612	0,582	0,593	0,594	0,590
	Среднее специальное	0,631	0,639	0,623	0,612	0,618	0,624	0,624
	Высшее и н/высшее	0,668	0,692	0,653	0,649	0,665	0,664	0,673

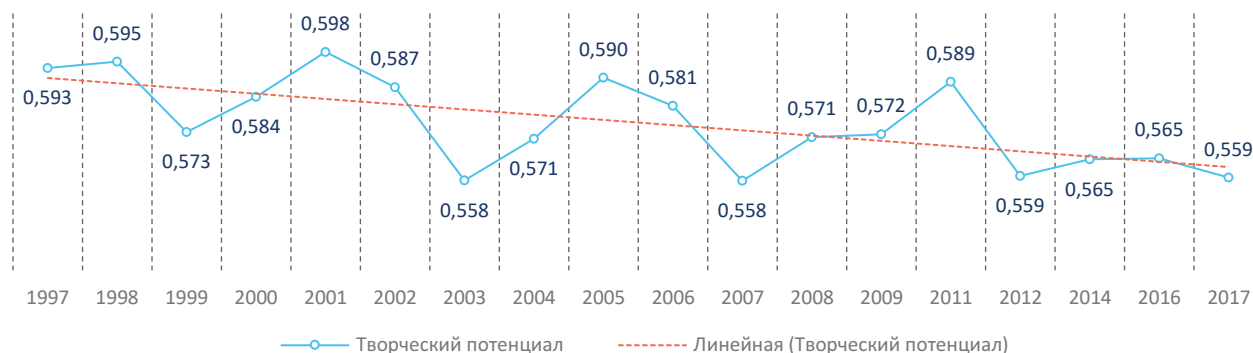


Рис. 9. Динамика индекса творческого потенциала населения Вологодской области

приблизились к абсолютному минимуму за весь период мониторинговых наблюдений (0,559 ед. против 0,558 ед. в 2003 и 2007 гг.). Для сравнения: в 1997 году индекс творческого потенциала составил 0,593 ед., что позволяет говорить о неостребованности творчества в экономике и обществе в настоящее время.

Поведение индекса творческого потенциала в различных социально-демографических группах во многом соотносится с тенденциями развития индекса когнитивного потенциала (табл. 4). В период 1997–2017 гг. на всей территории Вологодской области, без исключений, произошло снижение значений показателя. Характерно выделяется только Череповец, где данные изменения не были значительными. В гендерном разрезе можно наблюдать увеличе-

ние разрыва в уровне творческого потенциала между женщинами и мужчинами, хотя еще в 1997 году последние имели некоторое превосходство. Похожим образом обстоят дела и у представителей отдельных возрастных групп. Так, на протяжении практически всего времени наблюдений молодые люди демонстрировали наибольшие значения индекса творческого потенциала, при этом разница с лицами старшего поколения на конец рассматриваемого периода была уже не столь существенна, как ранее (0,034 ед. в 1997 году против 0,010 ед. в 2017 году). В разрезе образовательных групп отмечается четкая иерархия, когда более высокий уровень образования свидетельствует о более высоком уровне развития творческого потенциала. Данная особен-

Таблица 4. Динамика индекса творческого потенциала населения Вологодской области в разрезе его отдельных социально-демографических групп

Критерий	Группа	Год						
		1997	2000	2005	2009	2011	2016	2017
Территория	Область	0,593	0,584	0,590	0,572	0,589	0,565	0,559
	Вологда	0,628	0,620	0,632	0,567	0,592	0,595	0,577
	Череповец	0,583	0,589	0,627	0,624	0,598	0,579	0,579
	Районы	0,581	0,560	0,553	0,548	0,582	0,540	0,535
Пол	Мужчины	0,600	0,581	0,589	0,567	0,587	0,554	0,544
	Женщины	0,587	0,586	0,591	0,578	0,590	0,576	0,575
Возраст	До 35 лет	0,613	0,601	0,603	0,576	0,588	0,568	0,564
	Старше 35 лет	0,579	0,569	0,576	0,569	0,590	0,562	0,554
Образование	Ниже среднего и среднее	0,560	0,545	0,548	0,539	0,558	0,535	0,522
	Среднее специальное	0,572	0,580	0,585	0,558	0,574	0,548	0,549
	Высшее и н/высшее	0,648	0,669	0,636	0,621	0,628	0,612	0,612

ность, по всей видимости, связана со спецификой профессиональной деятельности людей с различным уровнем образования.

Коммуникативный потенциал

Переход России к постиндустриальному обществу, сопровождающийся структурной трансформацией хозяйственной системы, обуславливает перемещение рабочей силы из первичного и вторичного секторов экономики в третичный (сферу услуг), что приводит к изменению требований к качественным характеристикам работников. В силу распространения профессий типа «человек – человек» все большее значение при трудоустройстве приобретают способности к общению и межличностному взаимодействию [28]. В данном контексте немаловажную роль играет и культурный уровень индивида, что находит отражение в поведении на рабочем месте и за его пределами. В настоящем исследовании обозначенные аспекты измеряются посредством таких составляющих качества трудового потенциала, как коммуникабельность и культурный уровень.

Динамика индекса коммуникабельности населения Вологодской области имеет неоднозначную тенденцию (рис. 10). С одной стороны, в 1997–2014 гг. значения показателя продемонстрировали устойчивый рост (за

исключением падения в 2002–2003 гг.), достигнув абсолютного максимума на конец рассматриваемого периода (0,758 ед.). С другой стороны, с 2016 года наблюдается резкий спад индекса, в результате чего его значения в 2017 году опустились ниже уровня 1997 года (0,731 ед.). Это позволяет сделать вывод о снижении готовности индивидов к межличностному взаимодействию, что может являться следствием усиления атомизации общества и нарастания в нем отчуждения [29, с. 59]. В результате происходит обособление людей друг от друга, нарушаются привычные социальные связи, затрагивающие все сферы человеческой жизни.

Среди различных социально-демографических групп заметно выделяются жители Череповца, уровень коммуникабельности у которых за последние 20 лет возрос на 0,028 ед. (табл. 5). Примечательно, что данная тенденция была характерна и для представителей других муниципальных образований, на территории которых проводится мониторинг, однако в 2017 году значения показателя среди них существенно уменьшились. В гендерном разрезе наибольшей коммуникабельностью обладают женщины (в 2017 году 0,738 ед. против 0,724 ед. у мужчин). При этом в динамике разница в значениях индикатора продолжает увеличиваться. Среди возрастных групп индекс коммуникабельности у молодых лю-



Рис. 10. Динамика индекса коммуникабельности населения Вологодской области

Таблица 5. Динамика индекса коммуникабельности населения Вологодской области в разрезе его отдельных социально-демографических групп

Критерий	Группа	Год						
		1997	2000	2005	2009	2011	2016	2017
Территория	Область	0,733	0,729	0,730	0,736	0,743	0,758	0,731
	Вологда	0,743	0,738	0,722	0,723	0,763	0,761	0,726
	Череповец	0,733	0,738	0,748	0,765	0,769	0,760	0,761
	Районы	0,729	0,718	0,725	0,726	0,719	0,751	0,715
Пол	Мужчины	0,739	0,730	0,728	0,730	0,736	0,749	0,724
	Женщины	0,728	0,729	0,732	0,742	0,750	0,761	0,738
Возраст	До 35 лет	0,740	0,739	0,726	0,737	0,745	0,758	0,738
	Старше 35 лет	0,729	0,721	0,734	0,735	0,740	0,752	0,724
Образование	Ниже среднего и среднее	0,726	0,708	0,708	0,730	0,726	0,745	0,715
	Среднее специальное	0,737	0,744	0,722	0,734	0,737	0,749	0,727
	Высшее и н/высшее	0,738	0,752	0,760	0,744	0,764	0,771	0,752

дей традиционно выше, чем у старшего поколения. Хотя в отдельные годы можно было не только наблюдать сближение значений показателей (2009 год), но и фиксировать смену лидирующих позиций (2005 год). В разрезе уровней образования ситуация полностью повторяет динамику индекса когнитивного потенциала.

Тенденция изменения индекса культурного уровня в Вологодской области не имеет ярко выраженных колебаний и является достаточно благоприятной (рис. 11). С 1997 по 2017 год значения показателя увеличились на 0,093 ед. и составили 0,702 ед., обновив максимум за весь период наблюдений (абсолютный минимум был зафиксирован в 2000 году – 0,622 ед.). В связи с этим можно констатировать позитивный настрой населения и его стремление к здоровому образу жизни,

соблюдению трудовой этики, получению общекультурных знаний и т. д.

Анализ мониторинговых данных показывает, что более высокий культурный уровень характерен для жителей крупных городов, женщин, молодых людей, а также лиц с высшим и неоконченным высшим образованием (табл. 6). При этом можно выделить некоторые особенности развития индекса в разрезе социально-демографических групп населения. Так, разница в значениях показателя между городами Вологодой и Череповцом и районами Вологодской области со временем сокращается, а в ряде случаев и вовсе достигает минимальных величин. В гендерном разрезе с начала 2000-х гг. женщины обошли мужчин по уровню культурного развития, и к настоящему времени их лидерство только укрепи-

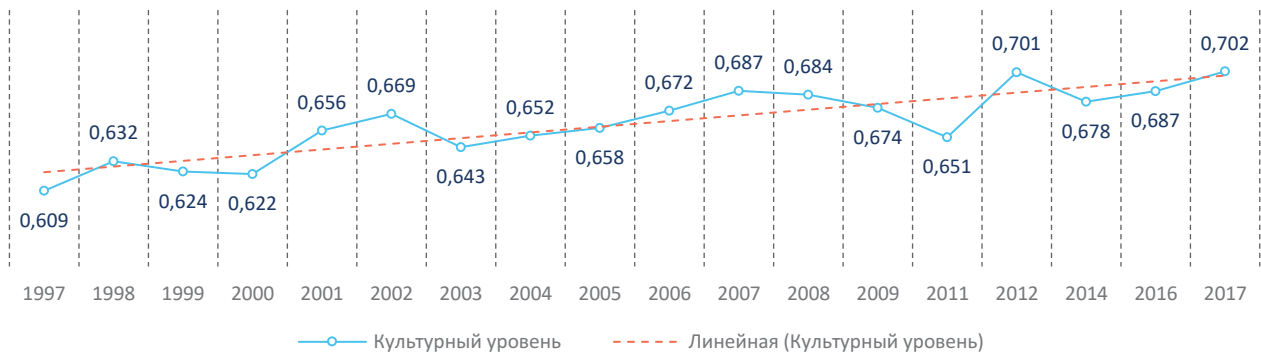


Рис. 11. Динамика индекса культурного уровня населения Вологодской области

Таблица 6. Динамика индекса культурного уровня населения Вологодской области в разрезе его отдельных социально-демографических групп

Критерий	Группа	Год						
		1997	2000	2005	2009	2011	2016	2017
Территория	Область	0,609	0,622	0,658	0,674	0,651	0,687	0,702
	Вологда	0,648	0,651	0,683	0,669	0,640	0,693	0,658
	Череповец	0,585	0,649	0,688	0,698	0,664	0,685	0,727
	Районы	0,603	0,589	0,632	0,663	0,649	0,689	0,713
Пол	Мужчины	0,611	0,624	0,653	0,660	0,631	0,664	0,679
	Женщины	0,606	0,621	0,661	0,689	0,671	0,710	0,727
Возраст	До 35 лет	0,635	0,645	0,667	0,676	0,656	0,694	0,713
	Старше 35 лет	0,591	0,604	0,648	0,672	0,645	0,680	0,692
Образование	Ниже среднего и среднее	0,588	0,604	0,633	0,639	0,603	0,642	0,646
	Среднее специальное	0,616	0,624	0,651	0,672	0,647	0,696	0,720
	Высшее и н/высшее	0,625	0,657	0,689	0,710	0,698	0,722	0,751

лось. Среди возрастных и образовательных групп населения ситуация является относительно устойчивой. Как правило, высокий уровень образования позитивно сказывается на культурном развитии человека, в результате чего наблюдаемые различия, по нашему мнению, вполне закономерны (средняя продолжительность обучения у современной молодежи выше, чем у представителей старшего поколения [30]).

Социальная активность

Последними по списку, но не по значимости выступают такие составляющие качества трудового потенциала, как нравственный уровень и потребность в достижении. Если первый компонент характеризует отношение населения к общечеловеческим

ценностям и соответствующее им поведение, то второй – социальные притязания, выражающиеся в ориентации индивидов на повышение своего статуса в обществе, достижение более высокого материального достатка, общественно-политическую деятельность и т. д. Несмотря на видимые различия, данные структурные элементы качества трудового потенциала тесно взаимосвязаны между собой: способ достижения человеком определенных благ напрямую зависит от его морально-нравственного облика. Поскольку в условиях рыночной экономики отношения между людьми регулируются принципом «эквивалентности взаимного воздаяния» [31, с. 94], измерение нравственного уровня и социальных притязаний населения является особенно важным.

Как видно из рис. 12, с 1997 по 2017 год индексы нравственного уровня населения Вологодской области находились в интервале от 0,734 (2003 год) до 0,784 ед. (2012 год). На конец рассматриваемого периода значение показателя составило 0,779 ед., что лишь несколько превосходит результат 1997 года (0,775 ед.). Стагнация в динамике индекса нравственного уровня подтверждается линией тренда, имеющей практически нулевой уклон.

Традиционно более высокий нравственный уровень присущ жителям крупных городов, женщинам, лицам старшего возраста, а также людям с высшим и неоконченным высшим образованием (табл. 7). Данные особенности, за исключением нескольких лет, прослеживаются на протяжении всего периода исследований. В качестве интересного наблюдения нельзя не отметить тот

факт, что рост значений показателя среди молодых людей шел опережающими темпами по сравнению с лицами в возрасте старше 35 лет, в результате чего к 2017 году индекс нравственного уровня у первых стал выше (0,780 ед. против 0,777 ед.). Подобная тенденция может быть обусловлена усилением спроса на общечеловеческие ценности в молодежной среде, что находит отражение и в ряде других исследований [32; 33].

Динамика индекса потребности в достижении населения Вологодской области свидетельствует о заметных колебаниях его значений на протяжении всего периода наблюдений (рис. 13). Несмотря на скачкообразное поведение индекса, в долгосрочной перспективе он проявляет тенденцию к росту, что позволяет говорить о повышении социальных притязаний жителей региона. В 2017 году значение показателя составило



Рис. 12. Динамика индекса нравственного уровня населения Вологодской области

Таблица 7. Динамика индекса нравственного уровня населения Вологодской области в разрезе его отдельных социально-демографических групп

Критерий	Группа	Год						
		1997	2000	2005	2009	2011	2016	2017
Территория	Область	0,775	0,772	0,761	0,757	0,765	0,778	0,779
	Вологда	0,774	0,759	0,749	0,755	0,758	0,787	0,768
	Череповец	0,736	0,782	0,789	0,797	0,790	0,782	0,790
	Районы	0,795	0,774	0,754	0,737	0,756	0,772	0,779
Пол	Мужчины	0,750	0,750	0,738	0,736	0,744	0,761	0,760
	Женщины	0,796	0,790	0,779	0,779	0,786	0,795	0,799
Возраст	До 35 лет	0,754	0,756	0,757	0,756	0,760	0,770	0,780
	Старше 35 лет	0,789	0,786	0,766	0,759	0,771	0,786	0,777
Образование	Ниже среднего и среднее	0,762	0,758	0,749	0,727	0,735	0,758	0,750
	Среднее специальное	0,787	0,784	0,760	0,762	0,767	0,784	0,788
	Высшее и н/высшее	0,778	0,787	0,774	0,782	0,792	0,792	0,803



Рис. 13. Динамика индекса потребности в достижении населения Вологодской области

Таблица 8. Динамика индекса потребности в достижении населения Вологодской области в разрезе его отдельных социально-демографических групп

Критерий	Группа	Год						
		1997	2000	2005	2009	2011	2016	2017
Территория	Область	0,612	0,621	0,664	0,643	0,647	0,660	0,661
	Вологда	0,640	0,644	0,722	0,635	0,651	0,690	0,664
	Череповец	0,622	0,615	0,669	0,672	0,681	0,675	0,657
	Районы	0,595	0,611	0,636	0,631	0,628	0,641	0,661
Пол	Мужчины	0,614	0,616	0,671	0,636	0,635	0,654	0,650
	Женщины	0,611	0,623	0,659	0,650	0,659	0,666	0,672
Возраст	До 35 лет	0,676	0,675	0,707	0,679	0,686	0,708	0,704
	Старше 35 лет	0,571	0,576	0,621	0,605	0,603	0,612	0,618
Образование	Ниже среднего и среднее	0,606	0,610	0,640	0,599	0,613	0,614	0,612
	Среднее специальное	0,588	0,613	0,664	0,635	0,637	0,647	0,652
	Высшее и н/высшее	0,642	0,655	0,688	0,696	0,688	0,716	0,726

0,661 ед., в то время как абсолютный максимум был зафиксирован в 2005 году (0,664 ед.), а минимум – в 1997 году (0,612 ед.).

Обратимся к особенностям развития индекса потребности в достижении среди социально-демографических групп населения. В территориальном разрезе наибольшими социальными притязаниями отличаются жители крупных городов, хотя в последние годы отставание районов Вологодской области по данному показателю существенно сократилось (табл. 8). По нашему мнению, подобным образом подчеркивается значимость сбалансированного развития региона, что находит подтверждение в стремлении представителей преимущественно сельских поселений проявить себя в различных сферах жизнедеятельности. За исключением ряда лет, женщины демонстрируют более высокую потребность в достижении, неже-

ли мужчины. При этом в 2017 году разница в значениях показателя достигла максимальной величины в 0,022 ед. (0,672 ед. против 0,650 ед.). В силу возрастных особенностей молодые люди, многие свершения которых находятся еще впереди жизненного пути, обладают наибольшими социальными притязаниями. В свою очередь, высокие значения индекса у лиц с высшим образованием обусловлены тем, что в современном российском обществе образование является одним из наиболее эффективных социальных лифтов [34, с. 35].

Основные сведения о базовых компонентах качества трудового потенциала населения Вологодской области представлены в табл. 9. По состоянию на 2017 год наибольшее развитие получили такие составляющие, как нравственный уровень (0,779 ед.), психическое здоровье (0,774 ед.) и коммуникабель-

Таблица 9. Качество трудового потенциала населения Вологодской области в 2017 году

Качество	Значение индекса	Ранг	Изменение индекса по сравнению с предыдущим годом	Линия тренда
Физическое здоровье	0,719	4	▼ спад	/ возрастающая
Психическое здоровье	0,774	2	▼ спад	/ возрастающая
Когнитивный потенциал	0,627	7	нет изменений	\ убывающая
Творческий потенциал	0,559	8	▼ спад	\ убывающая
Коммуникабельность	0,731	3	▼ спад	/ возрастающая
Культурный уровень	0,702	5	▲ рост	/ возрастающая
Нравственный уровень	0,779	1	▲ рост	/ возрастающая
Потребность в достижении	0,661	6	▲ рост	/ возрастающая

ность (0,731 ед.), а наименьшее – творческий (0,559 ед.) и когнитивный (0,627 ед.) потенциалы, потребность в достижении (0,661 ед.). Усугубляет положение тот факт, что именно динамика интеллектуального потенциала характеризуется тенденцией к дальнейшему снижению. В условиях перехода страны на инновационный путь развития данная особенность может стать серьезным барьером для будущих преобразований.

Заключение

Таким образом, проведенное исследование актуализирует проблему развития качественных характеристик населения, состояние которых во многом определяет возможности экономического развития территорий. В современных условиях хозяйствования усиление роли человеческого фактора способствовало становлению концепций, подчеркивающих значимость инвестиций в образование и науку, медицинское обслуживание, социальные программы и т. д. В России данные положения, помимо собственно теории человеческого капитала, нашли отражение в категории «трудоустройство», акцентирующей внимание на вопросах воспроизводства производительных сил в контексте их количественных и качественных составляющих.

Данные мониторингового исследования, проводимого на территории Вологодской области, показали масштабность трансформаций, произошедших с качеством трудового потенциала за последние 20 лет. Несмотря на фактическое увеличение значений интеграль-

ного показателя – индекса социальной дееспособности, в его развитии можно выделить периоды «нестабильности» (1997–2003 гг.), «устойчивого роста» (2003–2008 гг.) и «стагнации» (2008–2017 гг.). В разрезе социально-демографических групп наибольшие изменения коснулись гендерного аспекта, где у женщин произошел стремительный рост качественных характеристик, в результате чего они не только обошли мужчин, но и в дальнейшем заметно укрепили свое преимущество.

Неоднозначную динамику показывают и значения базовых компонентов качества трудового потенциала. На фоне в целом позитивных изменений индексы когнитивного и творческого потенциалов, имеющих большое значение в инновационной экономике, продемонстрировали негативный тренд. Вызывает также большое опасение ухудшение физического и психического здоровья населения, наблюдаемое в последние годы, поскольку именно от данных показателей зависит объективная возможность людей участвовать в процессе общественно полезной деятельности.

Полученные результаты вносят вклад в развитие представлений о сущности трудового потенциала как самостоятельной научной категории, дополняющей концепцию человеческого капитала. Дальнейшее развитие идей отечественных ученых во многом зависит от их интеграции в международный научный дискурс. Практическая значимость проведенного исследования заключается в выявлении тенденций и особенностей развития качества трудового потен-

циала, которые могут быть использованы в управленческой практике регионального и национального уровня для корректировки проводимой политики. В частности, органам власти следует обратить особое внима-

ние на длительную отрицательную динамику интеллектуального потенциала, а также на ухудшение качественных характеристик населения в целом, наблюдаемое в последние годы.

ЛИТЕРАТУРА

1. Капелюшников Р.И., Лукьянова А.Л. Трансформация человеческого капитала в российском обществе (на базе «Российского мониторинга экономического положения и здоровья населения»). М.: Фонд «Либеральная миссия», 2010. 196 с.
2. Becker G. The Age of Human Capital. In: Lazear E. (Ed.). *Education in the Twenty-First Century*. CA: The Hoover Institute, 2002, pp. 2–8.
3. Lange G.-M., Wodon Q., Carey K. *The Changing Wealth of Nations 2018: Building a Sustainable Future*. Washington, DC: World Bank, 2018. 255 p.
4. Schultz T.W. Investment in Man: An Economist's View. *The Social Service Review*, 1959, vol. 33, pp. 109–117.
5. Becker G. Investment in Human Capital: A Theoretical Analysis. *Journal of Political Economy*, 1962, vol. 70, pp. 9–49.
6. Becker G. Health as Human Capital: Synthesis and Extensions. *Oxford Economic Papers*, 2007, vol. 59, pp. 379–410.
7. Laroche M., Mérette M., Ruggeri G.C. On the Concept and Dimensions of Human Capital in a Knowledge-Based Economy Context. *Canadian Public Policy*, 1999, vol. 25, pp. 87–100.
8. Шабунова А.А., Чекмарева Е.А. Трудовой потенциал региона. Вологда: ИСЭРТ РАН, 2010. 107 с.
9. Попов А.В. Разработка инструментов повышения уровня реализации трудового потенциала территорий: дис. ... канд. экон. наук. М., 2018. 143 с.
10. Панкратов А.С. Трудовой потенциал: социально-экономические аспекты управления процессом его воспроизводства: автореф. дис. ... д-ра экон. наук. М., 1993. 60 с.
11. Machlup F. Issues in the Theory of Human Capital: Education as Investment. *The Pakistan Development Review*, 1982, vol. 21, pp. 1–17.
12. *The Human Capital Report 2015: Employment, Skills and Human Capital Global Challenge Insight Report*. Available at: http://www3.weforum.org/docs/WEF_Human_Capital_Report_2015.pdf
13. Хлопова Т.В., Дьякович М.П. К оценке трудового потенциала предприятия // Социологические исследования. 2003. № 3. С. 67–74.
14. Спивак В.А. Управление персоналом. М.: Эксмо, 2012. 420 с.
15. Качество населения / под ред. Н.М. Римашевской, В.Г. Копниной. М.: ИСЭПН РАН, 1993. 185 с.
16. Трудовой потенциал региона: состояние и развитие / В.А. Ильин [и др.]. Вологда: ВНКЦ ЦЭМИ РАН, 2004. 107 с.
17. Миничкина В.П., Голованов А.В. Выравнивание уровней социально-экономического развития муниципальных районов региона // Регионология. 2009. № 1. С. 52–62.
18. Барсуков В.Н., Чекмарева Е.А. Последствия демографического старения и ресурсный потенциал населения «третьего» возраста // Проблемы развития территории. 2017. № 3 (89). С. 92–108.

19. Шабунова А.А., Попов А.В., Соловьева Т.С. Потенциал женщин на рынке труда региона // Экономические и социальные перемены: факты, тенденции, прогноз. 2017. Т. 10. № 1. С. 124–144.
20. Склярова Е.А. Идея и формы социального порядка в западной культуре XVIII–XXI вв.: автореф. дис. ... д-ра филос. наук. Ростов на/Д., 2010. 50 с.
21. Проблемы эффективности государственного управления. Человеческий капитал территорий: проблемы формирования и использования / под ред. А.А. Шабуновой. Вологда: ИСЭРТ РАН, 2013. 184 с.
22. Попов А.В. Потребность в трудовых ресурсах в оценках работодателей // Современное общество и власть. 2016. № 2 (8). С. 110–117.
23. Головчин М.А., Соловьева Т.С. Совершенствование системы высшего образования в регионе // Вопросы территориального развития. 2013. № 2 (2). URL: <http://vtr.vscs.ac.ru/article/1317> (дата обращения 05.05.2018).
24. Ильин В.А. Несистемные решения системных проблем // Экономические и социальные перемены: факты, тенденции, прогноз. 2015. № 3 (39). С. 9–19.
25. Гражданское общество – общество граждан / под науч. рук. В.А. Ильина. Вологда: ВолНЦ РАН, 2018. 206 с.
26. Шабунова А.А. Здоровье населения в России: состояние и динамика. Вологда: ИСЭРТ РАН, 2010. 408 с.
27. Гендерные стереотипы в современной России / сост., общ. ред. И.Б. Назарова, Е.В. Лобза. М.: МАКС Пресс, 2007. 306 с.
28. Навыки будущего. Что нужно знать и уметь в новом сложном мире. WorldSkills Russia. URL: https://worldskills.ru/assets/docs/media/WSdoklad_12_okt_rus.pdf (дата обращения 01.10.2018).
29. Морев М.В., Каминский В.С. Социальное настроение: факторы формирования и территориальные особенности // Проблемы развития территории. 2014. № 4. С. 48–66.
30. *Human Development Data. United Nations Development Programme.* Available at: <http://hdr.undp.org/en/data>
31. Бережной Н.М. Человек и его потребности / под ред. В.Д. Диденко. М.: Форум, 2000. 170 с.
32. Коршунов А.В. Молодежь и духовная безопасность российского общества // Молодежь и общество. 2013. № 1. С. 18–27.
33. Проведение мониторинга «Ценностные ориентации молодежи в современных условиях» // Министерство образования Новгородской области. URL: <http://edu53.ru/np-includes/upload/2010/08/15/256.doc> (дата обращения 05.05.2018).
34. Селиванова О.А. Проблема деформации социальных лифтов в современной образовательной сфере // Вестн. Тюмен. гос. ун-та. Гуманитарные исследования. Humanitates. 2012. № 9. С. 33–40.

ИНФОРМАЦИЯ ОБ АВТОРЕ

Попов Андрей Васильевич – кандидат экономических наук, научный сотрудник. Федеральное государственное бюджетное учреждение науки «Вологодский научный центр Российской академии наук». Россия, 160014, г. Вологда, ул. Горького, д. 56а. E-mail: ai.porov@yahoo.com. Тел.: +7(8172) 59-78-10.

THE QUALITY OF LABOR POTENTIAL IN THE VOLOGDA OBLAST IN THE CONTEXT OF 20-YEAR OBSERVATIONS

In modern economic conditions, the importance of the human factor in territories' economic development is undeniable. This is confirmed both theoretically and practically. According to the studies, the achieved level of global welfare is determined by almost two-thirds of human capital. This is because the return on its use is much higher than the return on physical capital. Since human capital in Russia plays a less significant role in the system of social production compared to the most developed countries, it is important to study the performance of qualitative characteristics of the population that can be applied in the workplace. In this regard, the purpose for the article is to identify trends and features of the development of labor potential quality in the Vologda Oblast. The choice of the research object is explained, on the one hand, by the elaborated theory of labor potential in domestic science, on the other – by extensive information base on the state of qualitative characteristics of the working-age population. The analysis revealed that over the past 20 years the performance of changes in the quality of labor potential can be represented by stages of “instability” (1997–2003), “sustainable growth” (2003–2008) and “stagnation” (2008–2017), each leaving a certain imprint on its further development. At the same time, the values of integrated indicator increased during the period under review. In the context of basic components of labor potential quality, despite the generally positive changes, the negative trend was demonstrated by indices of intellectual potential, which in the long term may prevent the country's transition to innovation economy. The limitations include all the shortcomings of studies based on sociological methods of data collection (subjective assessment, impossibility of comparative analysis, etc.).

Labor potential, population quality, human capital, economic growth.

INFORMATION ABOUT THE AUTHOR

Popov Andrei Vasil'evich – Ph.D. in Economics, Research Associate. Federal State Budgetary Institution of Science “Vologda Research Center of the Russian Academy of Sciences”. 56A, Gorky Street, Vologda, 160014, Russian Federation. E-mail: ai.popov@yahoo.com. Phone: +7(8172) 59-78-10.