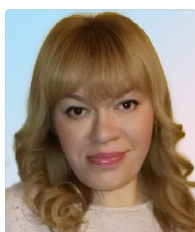


DOI: 10.15838/ptd.2020.6.110.8

УДК 332.1(470.12) | ББК 65.050.23(2 Рос-4 Вол)

© Секушина И.А., Ворошилов Н.В.

## ВЗАИМОДЕЙСТВИЕ МАЛЫХ И СРЕДНИХ ГОРОДОВ И СЕЛЬСКИХ ТЕРРИТОРИЙ В ПРОСТРАНСТВЕ РЕГИОНА<sup>1</sup>



### ИРИНА АНАТОЛЬЕВНА СЕКУШИНА

Вологодский научный центр Российской академии наук  
Российская Федерация, 160014, г. Вологда, ул. Горького, д. 56а

E-mail: i\_sekushina@mail.ru

ORCID: [0000-0002-4216-4850](https://orcid.org/0000-0002-4216-4850); ResearcherID: [Q-4989-2017](https://orcid.org/Q-4989-2017)



### НИКОЛАЙ ВЛАДИМИРОВИЧ ВОРОШИЛОВ

Вологодский научный центр Российской академии наук  
Российская Федерация, 160014, г. Вологда, ул. Горького, д. 56а

E-mail: niks789@yandex.ru

ORCID: [0000-0002-5565-1906](https://orcid.org/0000-0002-5565-1906); ResearcherID: [I-8233-2016](https://orcid.org/I-8233-2016)

Одной из главных российских проблем последнего десятилетия является усиление социально-экономической дифференциации в стране, обусловленной нарастающей депрессивностью территорий, расположенных за пределами крупных городских агломераций. При этом замедление темпов социально-экономического развития характерно не только для сельских населенных пунктов, но и для малых и средних городов. Вместе с тем они играют ключевую роль в развитии прилегающих к ним территорий, поскольку именно в городах концентрируются экономические, финансовые и административные ресурсы. Цель исследования заключается в изучении вопросов взаимодействия малых и средних городов как опорных точек системы сельского расселения и главных центров диверсификации экономики сельских территорий. В работе на материалах

**Для цитирования:** Секушина И.А., Ворошилов Н.В. Взаимодействие малых и средних городов и сельских территорий в пространстве региона // Проблемы развития территории. 2020. № 6 (110). С. 121–137. DOI: 10.15838/ptd.2020.6.110.8

**For citation:** Sekushina I.A., Voroshilov N.V. Interaction of small and medium towns and rural territories in the region. *Problems of Territory's Development*, 2020, no. 6 (110), pp. 121–137. DOI: 10.15838/ptd.2020.6.110.8

<sup>1</sup> Статья подготовлена при финансовой поддержке гранта Президента Российской Федерации № МК-2019.2020.6 «Управление комплексным социально-экономическим развитием северных сельских территорий в контексте реализации государственной политики регионального развития».

*Вологодской области рассмотрены варианты взаимодействия малых и средних городов и сельских населенных пунктов. Установлено, что на основе межмуниципального сотрудничества с малыми и средними городами может осуществляться переход к диверсифицированной модели сельской экономики как путем расширения сельскохозяйственной специализации, так и за счет развития несельскохозяйственных отраслей. На примере г. Устюжны показано, что одним из перспективных направлений взаимодействия малых и средних городов и прилегающих сельских территорий может являться развитие культурно-познавательного, событийного, садового, сельского, паломнического и других видов туризма. При проведении исследования применялись методы системного анализа, экспертного опроса, табличные и графические приемы визуализации данных. Полученные результаты могут быть использованы в работе федеральных, региональных и муниципальных органов власти при совершенствовании социально-экономической политики в отношении развития малых и средних городов, а также в вопросах диверсификации экономики сельских территорий.*

*Малые и средние города, сельские территории, муниципальное управление, межмуниципальное сотрудничество, Вологодская область.*

### **Введение**

В современных условиях динамичный рост национальной экономики в основном обеспечивается за счет использования агломерационных эффектов, получаемых в результате развития урбанизированных территорий. Вместе с тем для такой большой по площади страны, как Россия, концентрация внимания лишь на крупных городах влечет за собой ряд негативных и во многом необратимых последствий. Односторонняя ориентация на развитие агломераций и крупных городов, отсутствие должного внимания к специфике и проблемам сельских территорий приводят к неуправляемому сжатию освоенной части пространства и сокращению сети поселений, что создает угрозу национальной безопасности и территориальной целостности государства. Каждый четвертый житель Российской Федерации в настоящее время проживает в сельской местности, а подавляющее большинство (81%) муниципальных образований составляют сельские поселения [1]. Вместе с тем за последние 20 лет численность сельского населения в России сократилась более чем на 2 млн чел., или на 5%.

Согласно основным теориям пространственного развития, в частности теории «центр – периферия» Дж. Фридмана, концепциям «полюсов роста» Ф. Перру и Ж.-Р. Буд-

вилья, теории городской агломерации Х. Ричардсона, близость к городу является одним из главных факторов, оказывающих влияние на развитие сельской местности. Однако необходимо отметить, что города по-разному влияют на сельские территории: агломерации воздействуют скорее негативно и способствуют лишь оттоку населения из села, малые и средние города напротив – могут выступать точками роста для прилегающих территорий и способствовать диверсификации сельской экономики [2]. В результате одного из проведенных исследований сельских районов в Чили, Колумбии и Мексике [3] было установлено, что присутствие малых и средних городов рядом с сельскими территориями способствует их экономическому росту и сокращению бедности по сравнению с сельской местностью, удаленной от городских поселений. В другом исследовании [4] доказано, что, даже несмотря на небольшие размеры, некоторые города могут иметь большое значение для сельской периферии в части предоставления услуг жителям прилегающих к ним территорий, а также выступать в качестве центров по продаже излишков сельскохозяйственной продукции.

По данным на 1 января 2020 года в Российской Федерации насчитывается 1116 городов, большая часть из которых (944 города)

относится к категории малых и средних<sup>2</sup>. В этих населенных пунктах проживает более 26,5 млн чел., что составляет 18,1% всех жителей страны [5]. Согласно принятой в 2019 году Стратегии пространственного развития РФ повысить устойчивость системы расселения и решить проблемы пространственного развития страны планируется, в том числе, и за счет развития малых и средних городов как межмуниципальных обслуживающих центров для сельских территорий, обеспечивающих население и предпринимателей различными видами услуг (социальными, информационно-консультационными и др.). Действительно, большинство малых и средних городов являются местом сосредоточения промышленности и торговли, образовательными и культурными центрами, транспортно-логистическими узлами. В данном контексте научный интерес представляет изучение вопросов взаимодействия сельских территорий и малых и средних городов, которые могут выступать в качестве потенциальных центров диверсификации сельской экономики, что и стало целью нашего исследования.

### **Теоретико-методологические основы исследования**

Вопросы, касающиеся роли городов в пространственном развитии территорий, рассматриваются в экономической науке, в том числе и посредством построения моделей размещения производственной деятельности и организации пространства. К классическим работам, оказавшим существенное влияние на дальнейшее формирование пространственной и региональной экономики, прежде всего относятся модель размещения сельскохозяйственного производства И.Г. фон Тюнена, теория размещения производства В. Лаунхардта, продолженная и дополненная в трудах А. Вебера. В «теории центральных мест» В. Кристаллера отмечается, что в крупных городах наибо-

лее развиты промышленное производство и сфера услуг, в малых же городах в основном производится то, что дорого доставлять из крупного города. Таким образом, рынок любого города частично обслуживается товарами, производимыми в самом городе, а частично – в более крупных центрах, расположенных по соседству. Следовательно, взаимодействуя таким образом, города формируют сеть «центральных мест» в виде шестиугольников, покрывающих все пространство. При этом автором были выделены три принципа размещения городов в каждом из шестиугольников: рыночный, транспортный и административный. Несмотря на наличие существенных недостатков данной теории, отмечаемых многими современниками и последователями В. Кристаллера, его теория стала, по сути, первой явной попыткой упорядоченного систематического расположения городов друг относительно друга [6].

Идеи вышеперечисленных авторов были обобщены и продолжены в работах А. Лёша, разработавшего теорию организации экономического пространства. Главной особенностью его подхода являлась ориентация на производственную функцию городов, а не на сферу услуг. Он рассматривал город прежде всего в качестве центра – поставщика промышленной продукции для окружающей его сельской местности или более мелких городов-потребителей. Модель А. Лёша представляет производственный каркас территории, геометрической основой которой, так же как и у В. Кристаллера, выступила гексагональная решетка зон<sup>3</sup>. Выводы, сделанные учеными, не потеряли своей актуальности в отношении вопросов взаимодействия городов и сельских территорий и нашли продолжение в современных работах по новой экономической географии [6–8].

В рамках данной теории выделяются факторы «первой природы» (географическое положение, наличие природных ресурсов), мало подверженные влиянию человека,

<sup>2</sup> Классификация городов приведена согласно «СП 42.13330.2011. Свод правил. Градостроительство. Планировка и застройка городских и сельских поселений. Актуализированная редакция СНиП 2.07.01-89», по которой к средним относятся города с численностью населения от 50 до 100 тыс. чел., к малым – до 50 тыс. чел.

<sup>3</sup> Региональная экономика и пространственное развитие: учебник для бакалавриата и магистратуры: в 2-х т. Т. 2 / под ред. Л.Э. Лимонова. 2-е изд., перераб. и доп. М.: Юрайт, 2017. 367 с.

и факторы «второй природы» (институциональная среда, человеческий капитал, агломерационные эффекты), во многом зависящие от деятельности государства и общества. Для развитого общества воздействие факторов «второй природы» является определяющим, в частности, конкретно для сельских территорий ключевую роль играет близость к городу.

Во многих современных работах как зарубежных, так и отечественных авторов [9–12] акцентируется внимание на функциях, которые выполняют города в системе расселения страны. Большинство современных российских малых и средних городов было создано в процессе индустриализации страны, начавшейся с конца 20-х гг. XX века. Отличительной особенностью урбанизации в советский период являлось создание городов директивными методами. В 1979 году советские ученые разработали руководство по проектированию малых городов в системах расселения [13], в котором был изложен подход к проектированию населенных мест в условиях формирования систем расселения различных иерархических уровней с учетом положения, функциональной роли и перспектив развития малых городов в этих системах. Согласно данному руководству выделялись следующие типы малых и средних городов:

- промышленные города;
- города научного профиля;
- города рекреационного профиля;
- города с транспортными функциями;
- города – организационно-хозяйственные и производственные центры сельскохозяйственных районов;
- города – организационно-хозяйственные центры и производственные центры лесопромышленных территорий и территорий рассредоточенного размещения объектов добывающей промышленности;
- многофункциональные города с сочетанием нескольких функций [13, с. 6–7].

За последнее столетие сельские территории в России пережили несколько системных переломов, начиная с уничтожения класса крупных земельных собственников – поме-

щиков в период Октябрьской революции и заканчивая деколлективизацией и развалом всей системы сложившихся производительных сил села в 1990-е годы [14]. С переходом к рынку социально-экономическая система малых и средних городов также во многом изменилась, вместе с тем значение данных населенных пунктов для прилегающих сельских территорий не уменьшилось. Напротив, в условиях стягивания населения в крупные города и агломерации малые и средние города выступают теми точками экономического пространства страны, где еще сохранена социальная инфраструктура, не полностью утрачены возможности для развития экономики, в том числе и сельской.

Обращаясь к определению понятия «сельские территории», необходимо отметить, что в целом в мире нет единой системы критериев, общепринятого мнения по поводу того, какие именно территории к ним относятся. В широком смысле сельские территории представляют собой единый социально-экономический, территориальный, природный и историко-культурный комплекс, включающий сельское население, совокупность общественных и производственных отношений, связанных с его жизнедеятельностью, а также территорию и материальные объекты, на ней расположенные [15]. В зарубежных странах существуют разные подходы к определению сельской местности: к примеру, страны – члены Организации экономического сотрудничества и развития (далее – ОЭСР) относят к ней территории с плотностью населения менее 150 чел. на кв. км (для Японии и Кореи – 500 чел. на кв. км). В последующем территории подразделяются на преимущественно сельские, промежуточные и преимущественно урбанизированные районы в зависимости от доли населения, проживающего в сельских населенных пунктах [16]. Статистика США считает сельскими землями все те, что не отнесены к городским, а в Европейском союзе основным критерием является плотность населения [17].

В Российской Федерации, согласно методологии Росстата, городскими поселениями считаются населенные пункты, отнесенные

в установленном законодательством порядке к категории «городских», а все остальные населенные пункты являются сельскими. В государственной программе Российской Федерации «Комплексное развитие сельских территорий»<sup>4</sup> к сельским территориям относятся «сельские поселения или сельские поселения и межселенные территории, объединенные общей территорией в границах муниципального района; сельские населенные пункты, входящие в состав городских поселений, муниципальных округов, городских округов (за исключением городских округов, на территориях которых находятся административные центры субъектов Российской Федерации); сельские населенные пункты, входящие в состав внутригородских муниципальных образований г. Севастополя; рабочие поселки, наделенные статусом городских поселений; рабочие поселки, входящие в состав городских поселений, муниципальных округов, городских округов (за исключением городских округов, на территориях которых находятся административные центры субъектов Российской Федерации)».

### Результаты и обсуждение

В постсоветский период спад аграрного производства привел к депопуляции сельских территорий, особенно в нечерноземных регионах России [18]. Проблема снижения численности населения и, соответственно, трудовых ресурсов, сокращения сети поселений, как следствие, обезлюдивания территории коснулась и Вологодской области. В результате возрастания темпов урбанизации и концентрации населения в городах по причине более высокого качества жизни в них, а также из-за сохранения тенденции естественной убыли населения произошло так называемое реструктурирование сложившейся системы расселения [19]. Так, например, с 1989 года численность населения в сельских населенных пунктах и поселках городского типа сократилась почти на треть (на 33,2%), в то время как в круп-

ных городах региона (Вологде и Череповце) число жителей увеличилось более чем на 35 тыс. чел., что составляет почти 6%. Как видно из представленных на *рис. 1* данных, убыль населения представляет проблему не только для сельской местности, но и для малых и средних городов.

В действительности малые и средние города имеют намного больше общего с сельскими территориями, чем с крупными городами. Миграционный отток населения, по большей части трудоспособного возраста, проблемы в социальной и жилищно-коммунальной сферах, низкий уровень благоустройства территорий – все эти вопросы актуальны как для малых и средних городов, так и для сельской местности [20].

В Вологодской области к малым и средним городам относятся 13 из 15 городов, при этом 11 из них являются административными центрами муниципальных районов: г. Бабаево, г. Белозерск, г. Великий Устюг, г. Вытегра, г. Грязовец, г. Кириллов, г. Никольск, г. Сокол, г. Тотьма, г. Устюжна, г. Харовск. В Сокольском муниципальном районе преобладает городское население: в г. Соколе и Кадникове, расположенных на территории муниципалитета, проживает свыше 85% жителей. Город Красавино не является административным центром. Он входит в состав Великоустюгского муниципального района, расположен в 25 км от г. Великий Устюг.

Анализ динамики доли населения, проживающего в центрах сельских районов, свидетельствует об увеличении концентрации жителей в городах. К примеру, по данным на 1 января 2020 года в г. Харовске проживало 65% жителей всего района, причем за последние 8 лет этот показатель вырос более чем на 10 п. п. Лишь в Вытегорском, Грязовецком, Никольском и Тотемском районах число жителей в административных центрах не превышает 50% от численности населения всего района (*табл. 1*). Таким образом, в целом можно сказать, что малые и средние города стягивают к себе население прилегающих сельских территорий. Вместе с

<sup>4</sup> Утверждена 31 мая 2019 года Постановлением Правительства РФ № 696.

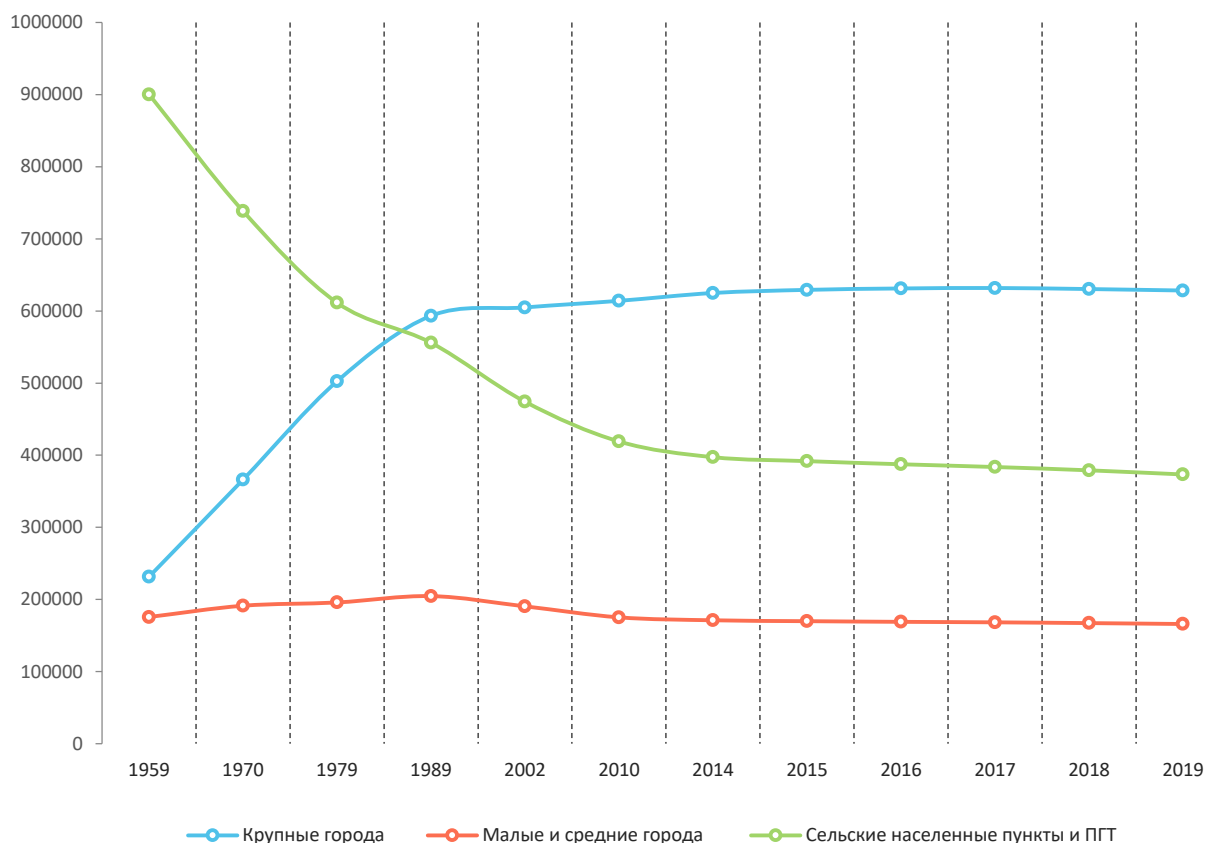


Рис. 1. Динамика численности населения Вологодской области за период с 1959 по 2019 год, чел.

Источник: составлено авторами по данным Росстата.

Таблица 1. Доля населения муниципальных районов, проживающего в малых городах – административных центрах сельских районов Вологодской области, %

Город	Год								Темп прироста, 2020 год к 2002 году, п. п.
	2002	2010	2015	2016	2017	2018	2019	2020	
Бабаево	50,1	52,8	57,0	57,4	58,0	58,4	59,1	59,9	9,8
Белозерск	50,0	50,4	58,2	58,7	58,9	59,4	59,7	59,9	9,9
Великий Устюг	50,8	52,0	57,2	57,6	57,9	58,0	58,1	58,3	7,5
Вытегра	35,6	36,1	40,6	41,0	41,6	42,4	42,9	42,8	7,2
Грязовец	38,3	40,6	44,8	45,2	45,6	45,6	46,1	46,4	8,1
Кириллов	43,8	44,1	48,9	49,2	49,6	49,9	51,0	51,3	7,5
Никольск	31,9	34,8	38,8	39,3	39,9	40,2	40,7	40,8	9,0
Тотьма	39,5	38,8	43,0	43,4	43,5	43,8	43,7	43,9	4,4
Устюжна	47,8	48,2	50,6	50,8	50,9	51,2	51,3	51,6	3,8
Харовск	54,8	56,2	62,6	63,0	63,5	64,3	64,8	65,0	10,1

Источник: составлено авторами по данным Росстата.

тем анализ динамики численности жителей самих городов свидетельствует об убыли населения, в них проживающего. В среднем по Вологодской области численность населения малых и средних городов за 1989–2020 гг. сократилась почти на 40 тыс. чел., или на 20%.

Малые и средние города и сельские территории в процессе социально-экономического развития взаимно дополняют друг друга (рис. 2). В частности, сельские населенные пункты являются источниками поставки сельскохозяйственной продукции для ее



Рис. 2. Взаимодействие малых и средних городов и сельских территорий

Источник: составлено авторами.

последующей переработки на предприятиях АПК, расположенных на территории города.

В настоящее время большая часть сельских территорий сохраняет аграрную ориентацию: почти 20% сельского населения страны занято в традиционных секторах – сельском и лесном хозяйстве, охоте, рыболовстве и рыбоводстве [19]. Безусловно, для определенной части сельских территорий поддержка развития аграрного сектора является главным условием поддержания жизни на селе. Вместе с тем представляется целесообразным осуществлять переход к диверсифицированной модели сельской экономики, что будет способствовать решению проблем занятости сельского населения и повышению качества и уровня жизни в сельской местности. Необходимость диверсификации сельской экономики обусловлена, в том числе, сезонностью сельскохозяйственного производства, а также низкой стоимостью производимой продукции, как следствие, невысоким уровнем получаемого дохода.

В «Основах государственной политики регионального развития РФ»<sup>5</sup>, как и в Стратегии пространственного развития РФ<sup>6</sup>, в качестве одного из принципов сформулирован дифференцированный подход к реализации направлений и мер государствен-

ной поддержки социально-экономического развития муниципальных образований с учетом демографической ситуации, уровня и динамики развития экономики, специфических природных и географических условий. Идеи перехода к диверсифицированной модели сельской экономики закреплены и в Концепции устойчивого развития сельских территорий.

Одним из перспективных направлений диверсификации экономики сельских населенных пунктов может стать вовлечение сельских территорий в народнохозяйственный оборот посредством взаимодействия с урбанизированными территориями. В данном контексте, на наш взгляд, особую роль могут сыграть малые и средние города, большая часть из которых являются административными центрами муниципальных районов. Опыт стран ОЭСР свидетельствует о том, что дальнейшее развитие сельских территорий предполагается осуществлять за счет диверсификации экономики с акцентом на развитии туризма, информационных технологий и промышленности, в том числе посредством укрепления связей между сельскими населенными пунктами и малыми и средними городами [21].

В России ситуация осложняется тем, что малые и средние города сами по себе на-

<sup>5</sup> Об утверждении Основ государственной политики регионального развития РФ на период до 2025 года: Указ Президента РФ от 16 июля 2017 г. № 13.

<sup>6</sup> Стратегия пространственного развития РФ на период до 2025 года: утв. Распоряжением Правительства РФ от 13 февраля 2019 г. № 207-р.

ходятся в достаточно сложном социально-экономическом положении и в большинстве своем не обладают достаточной силой для передачи импульсов к развитию прилегающим сельским территориям. На наш взгляд, важными проблемами являются разрыв уже устоявшихся и отсутствие новых связей между сельской местностью и городом, в связи с чем задачами органов муниципальной и региональной власти становятся укрепление существующих и налаживание новых связей между малыми и средними городами и прилегающими к ним сельскими территориями.

Необходимо также акцентировать внимание на том, что малые и средние города отличаются большим многообразием типов как по природно-географическому положению, так и по специализации экономики и уровню социально-экономического развития. В условиях дефицита бюджетных средств не менее актуальным становится вопрос о концентрации имеющихся ресурсов на наиболее сильных сторонах экономики города.

В одной из работ [2] выделяется два направления диверсификации экономики сельских территорий на основе взаимодействия с малыми и средними городами: расширение сельскохозяйственной специализации и развитие несельскохозяйственных отраслей. Исходя из этого, в том случае если в малом или среднем городе сосредоточено несколько предприятий, специализирующихся на переработке и производстве различных видов сельскохозяйственной продукции, перспективным направлением для взаимодействия с сельскими поселениями будет являться создание совместных производств, основанных на углублении специализации и разделении функций. К примеру, сельские территории могут специализироваться на производстве, хранении и транспортировке сельскохозяйственного сырья, а предприятия, расположенные в городе, будут осуществлять переработку и реализацию продукции.

В силу воздействия внешних и внутренних факторов в агропромышленном комплексе сельских районов Вологодской

области сложилась достаточно непростая ситуация. Доля районов, удаленных от крупных городов – г. Вологды и г. Череповца в общем объеме сельхозпроизводства области в постсоветский период преимущественно уменьшилась, в то время как доля Вологодского, Грязовецкого, Шекснинского районов, расположенных непосредственно в Вологодской и Череповецкой агломерациях, увеличилась в 1,2–3,9 раза (табл. 2).

Анализ инвестиционных паспортов районов Вологодской области, где административными центрами являются малые и средние города, свидетельствует о том, что агропромышленный комплекс в абсолютном большинстве из них рассматривается как одно из перспективных направлений развития экономики муниципалитета. В качестве одного из образцов успешного взаимодействия малых и средних городов и сельских территорий в части развития сельскохозяйственной специализации можно назвать пример Грязовецкого района Вологодской области. Активное развитие в г. Грязовце в 2010-е гг. предприятия перерабатывающей промышленности ОАО «Северное Молоко» привело к заметному улучшению как показателей развития сельского хозяйства в поселениях района, так и изменению общей экономической ситуации в лучшую сторону. За 2000–2018 гг. объем производства продукции сельского хозяйства в расчете на душу населения вырос в сопоставимых ценах в Грязовецком районе на 61,2% (в свою очередь в среднем по районам Вологодской области наблюдалось снижение значений данного показателя на 19%); заметно увеличился за данный период и среднедушевой объем розничного товарооборота (в сопоставимых ценах в районе в 4,3 раза, а в среднем по районам области – в 2,9 раза). Если в 2006 и в 2009 гг. бюджет района был дефицитным, то в 2018 году – уже профицитным (8% от налоговых и неналоговых доходов бюджета), также отмечается и более высокая, чем в среднем по районам области, доля собственных доходов в общем объеме доходов местного бюджета (44,5 против 34,6% в среднем по районам), по сравнению с 2006



Таблица 2. Доля производства продукции сельского хозяйства муниципальными районами в общем объеме производства сельхозпродукции Вологодской области, %

№ п/п	Территория	1999 год	2018 год	2018 год к 1999 году (+/-)
	Вологодская область	100,0	100,00	0,00
1	Бабаевский район	2,9	0,82	-2,08
2	Бабушкинский район	2,1	1,79	-0,31
3	Белозерский район	1,6	0,75	-0,85
4	Вашкинский район	1,1	0,46	-0,64
5	Великоустюгский район	4,8	2,68	-2,12
6	Верховажский район	2,8	2,18	-0,62
7	Вожегодский район	1,9	1,00	-0,90
8	Вологодский район	21,8	26,25	+4,45
9	Вытегорский район	2,5	0,75	-1,75
10	Грязовецкий район	6,0	15,45	+9,45
11	Кадуйский район	1,7	0,62	-1,08
12	Кирилловский район	2,7	1,13	-1,57
13	Кичменгско-Городецкий район	3,1	1,55	-1,55
14	Междуреченский район	1,1	0,77	-0,33
15	Никольский район	3,6	3,08	-0,52
16	Нюксенский район	1,4	0,84	-0,56
17	Сокольский район	4,0	1,33	-2,67
18	Сямженский район	1,4	1,07	-0,33
19	Тарногский район	2,5	2,73	+0,23
20	Тотемский район	3,2	2,26	-0,94
21	Усть-Кубинский район	1,8	0,66	-1,14
22	Устюженский район	3,2	1,65	-1,55
23	Харовский район	2,5	0,85	-1,65
24	Чагодощенский район	1,9	0,90	-1,00
25	Череповецкий район	12,0	3,58	-8,42
26	Шекснинский район	6,4	24,86	+18,46

Источник: данные Федеральной службы государственной статистики. URL: <https://www.gks.ru>

годом она заметно увеличивалась. Помимо этого, в 2018 году по сравнению с 2000 годом в районе сократился и миграционный отток населения, в том числе сельского<sup>7</sup>.

Вместе с тем, на наш взгляд, важно не только ориентироваться на развитие традиционных отраслей сельского хозяйства, таких как молочное и мясное скотоводство или птицеводство, но и диверсифицировать экономику за счет создания новых предпри-

ятий, к примеру по производству кормовых культур, льна и шерсти и т. п. Для малых и средних городов, расположенных на территориях, где имеются реки и озера, перспективным направлением может стать развитие аквакультуры. К примеру, на территории Вытегорского района находится свыше 600 больших и малых озер, более 50 рек, при этом, по материалам рыбохозяйственных исследований, только на Онежском озере в

<sup>7</sup> Социально-экономическое развитие муниципальных районов. (2000–2018 гг.). Вып. 7. Вологда: ФГБУН ВолНЦ РАН, 2020. 79 с.

границах района можно ежегодно добывать 700–800 т рыбы. Непосредственно сам город Вытегра расположен на пересечении транспортных коридоров «Москва – Мурманск» и «Архангельск – Санкт-Петербург», а также на участке Волго-Балтийского водного пути. С учетом этих факторов можно предположить, что одним из перспективных направлений развития и взаимодействия города и сельских территорий может стать создание сети рыбопромысловых организаций в сельских населенных пунктах, включая открытие предприятия по переработке сырья непосредственно в самой Вытегре.

Помимо сельскохозяйственной специализации с учетом имеющегося потенциала

малых и средних городов основой развития сельских территорий могут стать и другие отрасли экономики: лесоперерабатывающая промышленность, туризм, развитие торговли и сферы услуг. В Вологодской области лесопромышленный комплекс является одной из ведущих отраслей экономики для многих сельских районов. Из муниципальных районов, где имеются малые и средние города, лидерами по объемам расчетной лесосеки выступают Вытегорский и Тотемский районы, вместе с тем уровень ее освоения, по данным за 2018 год, составляет лишь 77 и 57% соответственно (табл. 3). В Кирилловском и Устюженском районах уровень использования лесосеки не достигает и 40% от ее рас-

Таблица 3. Использование расчетной лесосеки по муниципальным районам, тыс. куб. м

Муниципальный район	2000 год			2010 год			2018 год		
	РЛ	факт	% исп.	РЛ	факт	% исп.	РЛ	факт	% исп.
Бабаевский	1311,2	690,0	52,6	1409,2	842,9	59,8	1644,6	1275,7	77,6
Бабушкинский	1403,5	257,5	18,3	1767,0	432,5	24,5	2229,4	1159,5	52,0
Белозерский	753,2	538,8	71,5	915,8	477,8	52,2	1100,3	762,5	69,3
Вашкинский	453,3	272,1	60,0	384,1	178,1	46,4	506,7	304,7	60,1
Великоустюгский	1112,8	769,7	69,2	1647,3	1144,1	69,5	1922,4	1256,9	65,4
Верховажский	506,9	324,9	64,1	738,8	532,3	72,0	952,5	793,2	83,3
Вожегодский	857,1	446,2	52,1	657,4	525,2	79,9	885,3	599,7	67,7
Вологодский	698,1	141,3	20,2	515,1	238,1	46,2	736,6	271,4	36,8
Вытегорский	1993,2	1235,6	62,0	1947,1	1422,5	73,1	2277,1	1745,2	76,6
Грязовецкий	1307,4	291,4	22,3	1273,4	539,2	42,3	1676,7	849,6	50,7
Кадуйский	336,1	91,5	27,2	374,8	112,2	29,9	534,0	310,4	58,1
Кирилловский	463,1	127,9	27,6	476,0	172,9	36,3	511,1	195,6	38,3
Кичменгско-Городецкий	1170,7	263,9	22,5	1531,9	997,0	65,1	1673,0	1012,6	60,5
Междуреченский	573,9	104,4	18,2	628,6	183,1	29,1	946,7	467,0	49,3
Никольский	1384,7	326,3	23,6	1604,5	1019,7	63,6	1886,1	1149,9	61,0
Нюксенский	800,0	227,8	28,5	1073,2	388,9	36,2	1257,2	609,6	48,5
Сокольский	743,3	318,5	42,8	743,3	364,3	49,0	877,3	478,3	54,5
Сямженский	695,3	297,7	42,8	865,8	563,5	65,1	1056,1	716,9	67,9
Тарногский	735,7	324,9	44,2	1012,1	512,9	50,7	1101,6	574,5	52,1
Тотемский	1391,5	604,2	43,4	2319,1	402,1	17,3	2235,4	1264,7	56,6
Усть-Кубинский	320,7	102,0	31,8	320,0	121,5	38,0	440,7	260,7	59,2
Устюженский	161,5	46,8	29,0	263,0	141,3	53,7	394,3	127,9	32,4
Харовский	751,0	236,8	31,5	701,0	306,3	43,7	809,5	524,4	64,8
Чагодощенский	230,6	99,0	42,9	287,0	170,0	59,2	369,9	210,6	56,9
Череповецкий	590,3	131,0	22,2	965,2	436,7	45,2	1259,6	642,2	51,0
Шекснинский	378,8	95,3	25,2	263,1	146,2	55,6	444,6	129,3	29,1
По области	21123,9	8365,5	39,6	24683,8	12371,3	50,1	29729,1	17692,8	59,5

Обозначения: РЛ – расчетная лесосека; факт – фактически вырублено; % исп. – % использования лесосеки.  
Источник: данные Росстата.

четного уровня. Безусловно, столь низкие показатели использования лесосырьевого потенциала обусловлены целым рядом причин: от неразвитой лесной инфраструктуры до несовершенства законодательства в части проведения лесных аукционов. Тем не менее представленные данные о величине неиспользуемой расчетной лесосеки свидетельствуют о наличии потенциала для развития лесопромышленного комплекса в малых и средних городах и сельских территориях региона.

В лесной отрасли еще одним перспективным направлением развития экономики малых и средних городов и сельских территорий может стать создание предприятий по переработке ягод и грибов. К примеру, в г. Устюжне уже реализуется крупный экспортноориентированный бизнес-проект предприятия ООО «РусберриЛайн» по глубокой заморозке и переработке дикорастущих ягод и грибов.

Диверсифицировать экономику малых и средних городов и сельских территорий можно также за счет развития различных видов туристской деятельности. Все большую популярность как среди российского потребителя, так и у иностранных гостей приобретает сельский, экологический, гастрономический туризм. К примеру, г. Устюжна обладает достаточно большим туристским потенциалом: в самом городе находится большое количество памятников архитектуры и объектов культурного наследия, а в ближайшей доступности имеется ряд населенных пунктов и территорий, где могут быть расположены объекты сельского и экологического туризма (табл. 4). Помимо этого, Устюжна имеет достаточно выгодное территориальное месторасположение: удаленность от г. Череповца – 126 км (1 ч. 30 мин.), от г. Вологды – 245 км (3 ч. 3 мин.), г. Санкт-Петербурга – 448 км (5 ч. 37 мин.), от г. Москвы – 542 км (6 ч. 25 мин.). По российским меркам расстояния до городов федерального значения достаточно небольшие, что в целом открывает широкие возможности для привлечения туристов.

Важным положительным моментом в развитии туристской сферы стала победа

Устюжны в 2019 году во Всероссийском конкурсе лучших проектов создания комфортной городской среды в малых городах и исторических поселениях. В настоящее время город является участником межрегионального туристского проекта «Серебряное ожерелье России», состоящего из комплекса маршрутов, объединяющих исторические города и крупные населенные пункты Северо-Запада России, в которых сохранились уникальные памятники истории и культуры, а также природные объекты. Перечень маршрутов с участием г. Устюжны представлен в табл. 5.

Несмотря на имеющийся культурно-исторический потенциал, г. Устюжна задействован лишь в одном межрегиональном маршруте и шести региональных. Для сравнения отметим, что сопоставимые по численности населения и уровню развития малые города региона в гораздо большей степени вовлечены в туристическую сферу. К примеру, г. Белозерск включен в 10 региональных маршрутов, г. Тотьма – в 12 региональных и 3 межрегиональных, г. Кириллов, соответственно, в 40 и 14 маршрутов.

Следует обратить внимание и на тот факт, что все маршруты, проходящие через Устюжну, не предполагают ночевку и в городе, а зачастую и организованный обед для туристических групп. В данной ситуации теряется значительная часть потенциальной прибыли от размещения организованных групп туристов в гостиницах и домах отдыха, а также от предоставления услуг общественного питания в ресторанах и кафе города. К примеру, маршруты «Мир дворянской усадьбы» и «Калейдоскоп вологодских усадеб» можно было бы выстроить с организацией ночлега в самой Устюжне в гостиничном комплексе, стилизованном под дворянскую усадьбу, или на базе отдыха вблизи усадьбы Батюшковых и А.И. Куприна.

Анализ статистических данных свидетельствует о наличии определенных проблем в муниципальном районе с коллективными средствами размещения и объектами общественного питания. Как видно из представленных в табл. 6 данных, Устюженский район существенно отстает

**Таблица 4. Основные направления развития туризма в г. Устюжне и на прилегающих сельских территориях**

Вид туризма	Имеющиеся ресурсы
Культурно-познавательный	– Ансамбль Казанской церкви, Собор Рождества Богородицы, Церковь Благовещения, купеческие дома, усадьбы и другие объекты историко-культурного наследия; – действующие кузницы в г. Устюжне и в п. им. Желябова (20 км от города)
Событийный	Проведение на ежегодной основе: – межрегиональной Поздеевской ярмарки; – ежегодного Межрегионального фестиваля кузнечного мастерства «Железное поле»; – межрегионального фестиваля «Русские щи»; – межрегионального фестиваля «Усадебные варения»; – фестиваля православной культуры «Соборное поле»; – Богородицкой ярмарки сельскохозяйственной продукции; – конкурса чтецов «Отечественные пенаты» (на базе музея-усадьбы Батюшковых и А.И. Куприна)
Усадебный	– Усадьба Поздеева; – усадьба Копыльцовых (в настоящее время Устюженская детская школа искусств им. В.У. Сипягиной-Лилиенфельд); – усадьба Курбатова с трехъярусной башенкой; – музей-усадьба Батюшковых и А.И. Куприна в Даниловском
Сельский (экологический, агротуризм)	– Наличие экологически чистых территорий в пределах города и непосредственно рядом с ним; – на территории района расположены 15 памятников природы, среди них три памятника паркового искусства XIX века, а также уникальный геоморфологический и биоцитонологический комплекс в долине реки Мологи, известный под названием «Ванская Лука»
Паломнический туризм	– Церкви и храмы в г. Устюжне, а также на территории Устюженского района: часовня Святых Серафима и Савватия (д. Бывальцево); часовня Архангела Михаила (д. Мережа); храм Великомученика и Победоносца Георгия (д. Понизовье); часовня Преподобного Сергия Радонежского (д. Громошиха); часовня Параскевы Пятницы (д. Шелохачь); Святой источник «Живая вода» (д. Мыза – Тестово); церковь святых Козьмы и Дамиана (д. Долоцкое); зона отдыха источник «Ключи» (в районе д. Долоцкое)
Лечебно-оздоровительный	– Уникальный природный ландшафт – сосновые боры, река Молога, дубовые рощи, родники чистой воды, ягодные болота, озера; – наличие сернистых источников (сульфатно-гидрокарбонатные, кальциево-магниевые воды) вблизи города (д. Шелохачь, 24,2 км от Устюжны)
Источник: составлено авторами на основе Паспорта Устюженского муниципального района, 2020 год.	

от других муниципальных образований по этому показателю. Следовательно, первоочередная задача развития сферы туризма в городе и на прилегающих сельских территориях – создание предприятий в гостиничном секторе и ресторанном бизнесе. Важность решения этой проблемы отмечается, в частности, в государственной программе «Сохранение и развитие культурного потенциала, развитие туристского кластера и архивного дела Вологодской области на 2015–2020 гг.»<sup>8</sup>.

Таким образом, в качестве главных направлений развития туристской сферы в г. Устюжне и прилегающих к нему сельских территориях можно выделить следующие:

- сохранение архитектурного облика Устюжны и проведение реставрационных работ на объектах историко-культурного наследия;
- развитие сферы культуры, возрождение народных ремесел и промыслов;
- создание нового имиджа города как будущего культурного и туристического центра;

<sup>8</sup> Утверждена Постановлением Правительства Вологодской области от 27 октября 2014 г. № 961.

**Таблица 5. Маршруты туристического проекта «Серебряное ожерелье России» с участием г. Устюжны**

Название	Маршрут	Продолжительность
Межрегиональные маршруты		
«Жемчужины северного края»	Вологда – Устюжна – Великий Новгород – Валдай	3 дня / 2 ночи Ночь в г. Вологде, г. Великий Новгород
Региональные маршруты		
«Уездный город Череповец»	Череповец – Сизьма (или Устюжна)	1 день
«Вологодские сюжеты: от древности до нашего времени»	Череповец – Устюжна – Белозерск – Сизьма – Вологда	3 дня / 2 ночи Ночь в г. Белозерске
«Мир дворянской усадьбы»	Череповец – Устюжна – Череповец	1 день
«Череповец – горячее сердце Русского Севера».	Череповец – Устюжна – Белозерск – Череповец	3 дня / 2 ночи Ночь в г. Череповце
«Калейдоскоп вологодских усадеб»	Череповец – Устюжна – Сизьма – Вологда	3 дня / 2 ночи Ночь в г. Череповце, г. Вологде
«Во вкусе милой старины»	Вологда – Устюжна – Вологда	2 дня / 1 ночь Ночь в г. Вологде
Источник: данные сайта Туристско-информационного центра Вологодской области. URL: <a href="https://vologdatourinfo.ru/serebryanoe-ozherele-rossii">https://vologdatourinfo.ru/serebryanoe-ozherele-rossii</a>		

**Таблица 6. Наличие туристской инфраструктуры в муниципальных районах Вологодской области в 2018 году**

Наименование показателя	Устюженский район	Белозерский район	Кирилловский район	Тотемский район
Число коллективных средств размещения, ед: – гостиницы и их аналоги – специализированные средства размещения (санатории, базы отдыха и т. п.)	5 –	5 1	13 3	14 3
Число номеров в коллективных средства размещения, ед.	84	57	238	157
Численность лиц, размещенных в коллективных средства размещения, чел.	1802	3021	13508	15676
Число ночевков в коллективных средства размещения, ед.	6995	9723	20062	58587
Число объектов общественного питания, ед.: – общедоступные столовые, закусочные – рестораны, кафе, бары	– 8	1 9	1 9	10 9
Источник: данные Росстата.				

– формирование бренда города «Устюжна – город кузнецов»;

– открытие в г. Устюжне новых гостиничных комплексов и предприятий общественного питания, отвечающих современным стандартам качества обслуживания;

– включение города в туристические маршруты Вологодской области и соседних регионов;

– развитие событийного туризма – организация и проведение фестивалей и празд-

ников на круглогодичной основе как в самом городе, так и в сельских населенных пунктах;

– строительство базы активного отдыха, например в д. Чирец муниципального образования пос. им. Желябова;

– развитие усадебного туризма на базе музея-усадьбы Батюшковых и А.И. Куприна в пос. Даниловское на основе межмуниципального сотрудничества с Никифоровским сельским поселением;

– оценка перспектив дальнейшего применения сернистых источников (сульфатно-гидрокарбонатные, кальциево-магниевого воды) вблизи города (д. Шелохачь) с возможными направлениями использования имеющихся природных ресурсов: строительство санатория-профилактория, создание предприятий по переработке сырья для производства минеральных вод.

Также для устойчивого развития города и сельских территорий района необходима реализация мер по поддержке малого и среднего предпринимательства в сфере туризма:

- организация курсов повышения квалификации для персонала гостиниц и предприятий общественного питания;
- открытие на базе АПОУ ВО «Устюженский политехнический техникум» обучающих курсов для гидов и экскурсоводов, в перспективе возможно открытие направления подготовки квалифицированных кадров по специальности «Гостиничный бизнес и туризм»;
- предоставление льгот и субсидий из регионального бюджета субъектам малого и среднего предпринимательства, занятым в сфере туризма или непосредственно с ней связанным;
- продвижение и расширение рынка сбыта местных товаров и услуг.

На наш взгляд, одним из эффективных механизмов для обеспечения взаимодействия органов местного самоуправления малых и средних городов и сельских территорий (соответственно городских и сельских поселений) может являться межмуниципальное сотрудничество, под которым понимается организация взаимодействия между муниципальными образованиями и объединение их ресурсов и усилий для решения вопросов местного значения, разработки и реализации совместных проектов, а также обмена опытом.

По результатам проведенного в 2019 году анкетного опроса глав муниципальных образований Вологодской области<sup>9</sup> установ-

лено, что наиболее распространенными в настоящее время являются такие формы взаимодействия между муниципалитетами области, как:

- обмен опытом деятельности органов власти по решению вопросов и проблем местного значения (на это указали 82% респондентов);
  - организация и проведение совместных мероприятий (57%);
  - маятниковая миграция (регулярные, ежедневные поездки населения из одного населенного пункта в другой на работу или учебу и обратно; 49%);
  - заключение соглашений с органами местного самоуправления других муниципалитетов (35%);
  - наличие производственно-экономических связей между предприятиями, организациями из соседних муниципалитетов (21%).
- В свою очередь, по мнению опрошенных глав, приоритетными направлениями сотрудничества органов местного самоуправления муниципальных образований должны быть:
- создание и развитие общих звеньев, объектов инфраструктуры;
  - передача полномочий для более эффективного их выполнения;
  - совместное использование и развитие имеющейся инфраструктуры (дороги, связь, сфера обслуживания и др.);
  - развитие производственно-экономических связей;
  - развитие взаимосвязей в законодательно-правовой сфере и развитие отдельных видов экономической деятельности;
  - решение проблем экологической безопасности.

В настоящее время в решении совместных задач социально-экономического развития малых и средних городов и сельских территорий межмуниципальное сотрудничество в Вологодской области, да и в целом по России, используется достаточно редко [22], что во многом связано с наличием ряда за-

<sup>9</sup> На вопросы анкеты (30–40 вопросов) ежегодно отвечают 120–210 глав муниципальных образований из 208–372 (в 2008–2018 гг. в Вологодской области проходил процесс объединения сельских поселений, в результате общее количество муниципальных образований сократилось на 164), что позволяет обеспечить ошибку выборки 4–5%. Главы дают оценку по итогам прошедшего календарного года: например, в опросе 2019 года по итогам 2018 года.

конодательных, организационных, финансовых и иных проблем и препятствий. Ключевыми из них, по мнению глав муниципалитетов, являются отсутствие финансовых возможностей для такого сотрудничества, опыта организации и реализации межмуниципальных проектов и программ в социальной и экономической сфере, межведомственной координации и взаимодействия всех уровней власти; нехватка подготовленных управленческих кадров, способных эффективно руководить этими процессами; отсутствие аналитической информации о возможностях и потребностях других муниципалитетов; ограничения транспортно-инфраструктурного характера.

Одним из вариантов решения проблемы может стать то, что в соответствии с Федеральными законами от 2 августа 2019 года № 307-ФЗ и от 2 августа 2019 года № 313-ФЗ муниципальные образования получили право предоставлять «горизонтальные» межбюджетные трансферты – субсидии другим муниципальным образованиям. Такой механизм открывает возможности для развития межмуниципального «хозяйственного» сотрудничества, то есть финансирования различными муниципалитетами совместных проектов, мероприятий и создания межмуниципальных организаций.

### Выводы

Как административные центры малые и средние города не только осуществляют организационно-хозяйственные и административные функции, но и являются местом сосредоточения производственных предприятий, а также учреждений культуры, образования, здравоохранения и торговли, предоставляющих услуги жителям прилегающих сельских территорий. Исходя из этого, можно сделать вывод о значительной роли малых и

средних городов играют в социально-экономическом и пространственном развитии всей страны. В условиях поляризации социально-экономического пространства России малые и средние города оказались гораздо ближе к сельским территориям, нежели к крупным городам. Они так же теряют население, для них так же, как и для сельской местности, актуальны проблемы жилищно-коммунального хозяйства и развития социальной инфраструктуры. Вместе с тем большая часть малых и средних городов еще не утратила свой потенциал, который можно задействовать в целях не только развития самого города, но и диверсификации сельской экономики. Как показали результаты исследования, развивать межмуниципальное сотрудничество между малыми и средними городами и сельскими территориями помимо традиционных для сельских населенных пунктов отраслей экономики следует за счет различных видов туризма. В настоящее время создание благоприятных условий для комфортного проживания населения малых и средних городов и прилегающих к ним сельских территорий, безусловно, является одной из главных задач, стоящих перед органами государственной и муниципальной власти. При грамотном управленческом подходе малые и средние города способны стать опорными точками и драйверами роста для развития сельской экономики.

Полученные в ходе исследования результаты могут быть использованы в работе региональных и муниципальных органов власти при совершенствовании социально-экономической политики, разработке и реализации мероприятий, направленных на повышение уровня развития малых и средних городов и прилегающих к ним территорий, определении возможностей и перспектив диверсификации экономики сельских населенных пунктов.

### ЛИТЕРАТУРА

1. Ворошилов Н.В. Типология, проблемы и перспективы развития сельских территорий // Проблемы развития территории. 2018. № 4 (96). С. 42–58. DOI: 10.15838/ptd.2018.4.96.3
2. Шерешева М.Ю., Оборин М.С., Шимук О.В. Анализ международного опыта диверсификации сельской экономики // Вестн. ВолГУ. Сер. 3: Экономика. Экология. 2017. Т. 19. № 3. С. 209–223. URL: doi.org/10.15688/jvolsu3.2017.3.20

3. Berdegue J.A., Carriazo F., Jara B., Modrego F. Soloaga I. Cities, territories, and inclusive growth: unraveling urban-rural linkages in Chile, Colombia, and Mexico. *World Development*, 2015, vol. 73, pp. 56–71.
4. Ebrahimzadeh I., Tayyebi N., Shafei Y. Functional analysis of small towns economic role in rural development, case study: Zahedshahr, Iran. *Journal of Service Science and Management*, 2012, vol. 5, no. 3. DOI: 10.4236/jssm.2012.53032
5. Секушина И.А. Основные демографические тенденции и проблемы социально-экономического развития малых городов Вологодской области // Научн. вестн. Южн. ин-та менеджмента. 2018. № 4. С. 27–32. URL: <https://doi.org/10.31775/2305-3100-2018-4-27-32>
6. Camagni R. *Principes et Modeles de L'economie Urbaine*. Paris: Economica, 1996. 300 p.
7. Fujita M., Krugman P., Venables A. *The Spatial Economy: Cities, Regions and International Trade*. The MIT Press, 1999. 367 p.
8. Mills E.S., Hamilton B.W. *Urban Economics*. London: Scott, Foresman and Company, 1984. 420 p.
9. Sykora L., Mulicek O. Territorial arrangements of small and medium-sized towns from a functional-spatial perspective. *Tijdschriftvoor Economische en Sociale Geografie*, 2017, vol. 108, iss. 4, pp. 438–455.
10. Hamdouch A., Demaziere C., Banovac K. The socio-economic profiles of small and medium-sized towns: Insights from European case studies. *Tijdschriftvoor Economische en Sociale Geografie.*, 2017, vol. 108, iss. 4, pp. 456–471.
11. Малые и средние города: научно-теоретические аспекты исследования / Е.Г. Анимича [и др.]. Екатеринбург: Урал. гос. экон. ун-т, 2003. 105 с.
12. Социально-экономическое развитие малых городов: реалии и возможности / С.В. Кузнецов [и др.]. СПб.: ГУАП, 2014. 156 с.
13. Руководство по проектированию малых городов в системах расселения / ЦНИИП градостроительства. М.: Стройиздат, 1979. 129 с.
14. Гатауллин Р.Ф. Проблемы сельских территорий как угроза сбалансированности пространственного развития страны // Вестн. Евраз. науки. 2020. № 3. DOI: 10.15862/01ECVN320
15. Сельскохозяйственная потребительская кооперация как основа развития сельских территорий и гражданского общества / под общ. ред. И.В. Палаткина, А.А. Кудрявцева. Пенза: ПДЗ, 2012. 150 с.
16. Пантелеева О.И. Индикаторы устойчивого развития сельских территорий: методика расчета и практика применения. Кострома: КГСХА, 2010. 118 с.
17. Российские и зарубежные типологии сельских регионов и сообществ: к поиску междисциплинарных направлений сельско-городских исследований в контексте модели микрорайонирования Е.Е. Лейзеровича / И.В. Копотева [и др.]. М., 2016. 62 с.
18. Нефедова Т.Г., Медведев А.А. Сжатие освоенного пространства в центральной России: динамика населения и использование земель в сельской местности // Изв. РАН. Сер. географическая. 2020. Т. 84. № 5. С. 645–659.
19. Патракова С.С. Сельская местность как элемент опорного каркаса территории // Вопросы территориального развития. 2020. Т. 8. № 1. DOI: 10.15838/tdi.2020.1.51.1 URL: <http://vtr.isert-ran.ru/article/28471>
20. Социально-экономические проблемы локальных территорий / Т.В. Ускова [и др.]. Вологда: ИСЭРТ РАН, 2013. 196 с.
21. *OECD. New Rural Policy: Linking up for growth. Background Document, National Prosperity through Modern Rural Policy Conference*. Memphis, USA, 2015. 34 p.
22. Бухвальд Е.М., Ворошилов Н.В. Актуальные вопросы развития муниципальных образований и реформирования института местного самоуправления // Экономические и социальные перемены: факты, тенденции, прогноз. 2018. Т. 11. № 1. С. 132–147. DOI: 10.15838/esc.2018.1.55.9



## ИНФОРМАЦИЯ ОБ АВТОРАХ

Ирина Анатольевна Секушина – младший научный сотрудник, Федеральное государственное бюджетное учреждение науки «Вологодский научный центр Российской академии наук». Российская Федерация, 160014, г. Вологда, ул. Горького, д. 56а; e-mail: i\_sekushina@mail.ru

Николай Владимирович Ворошилов – кандидат экономических наук, научный сотрудник, Федеральное государственное бюджетное учреждение науки «Вологодский научный центр Российской академии наук». Российская Федерация, 160014, г. Вологда, ул. Горького, д. 56а; e-mail: niks789@yandex.ru

**Sekushina I.A., Voroshilov N.V.**

## INTERACTION OF SMALL AND MEDIUM TOWNS AND RURAL TERRITORIES IN THE REGION

*One of the main Russia's problems of the last decade is the strengthening of socio-economic differentiation in the country, due to the growing depressiveness of territories located outside large urban agglomerations. At the same time, the slowdown in socio-economic development is typical not only for rural settlements, but also for small and medium towns. However, they play a key role in the surrounding territories' development, as far as it is in towns that economic, financial and administrative resources are concentrated. The purpose of the research is to study the interaction of small and medium towns as reference points of the rural settlement system and the main centers of the rural economy diversification. Based on a case study of the Vologda Oblast, the paper considers variants for interaction between small and medium towns, and rural settlements. The authors establish that the transition to a diversified rural economy pattern can be carried out both by expanding agricultural specialization and developing non-agricultural sectors on the basis of inter-municipal cooperation with small and medium towns. In the case of Ustyuzhna, the researchers show that one of the promising areas of interaction between small and medium towns and adjacent rural territories can be the development of cultural and educational, event, manor, rural, pilgrimage and other types of tourism. In the study, there were used the methods of system analysis, expert survey, tabular, and graphical methods of data visualization. The results can be used in the work of federal, regional and municipal authorities in improving the socio-economic policy to extend small and medium towns, as well as issues of diversifying the rural areas' economy.*

*Small and medium towns, rural territories, municipal administration, inter-municipal cooperation, Vologda Oblast.*

## INFORMATION ABOUT THE AUTHORS

Irina A. Sekushina – Junior Researcher, Federal State Budgetary Institution of Science “Vologda Researcher Center of the Russian Academy of Science”. 56A, Gorky Street, Vologda, 160014, Russian Federation; e-mail: i\_sekushina@mail.ru

Nikolay V. Voroshilov – Candidate of Sciences (Economics), Researcher, Federal State Budgetary Institution of Science “Vologda Researcher Center of the Russian Academy of Science”. 56A, Gorky Street, Vologda, 160014, Russian Federation; e-mail: niks789@yandex.ru