

DOI: 10.15838/ptd.2023.2.124.8

УДК 314.728 | ББК 60.7

© Хотеева Е.А., Степусь И.С.

## МИГРАЦИЯ НАСЕЛЕНИЯ В РОССИЙСКОЙ АРКТИКЕ В СТАТИСТИЧЕСКИХ ОЦЕНКАХ И ПРАКТИКЕ УПРАВЛЕНИЯ РЕГИОНАМИ



### ЕВГЕНИЯ АЛЕКСАНДРОВНА ХОТЕЕВА

Петрозаводский государственный университет

Петрозаводск, Российская Федерация

e-mail: ehoteeva@petsu.ru

ORCID: 0000-0003-4153-1142; ResearcherID: H MV-0443-2023



### ИРИНА СЕРГЕЕВНА СТЕПУСЬ

Петрозаводский государственный университет

Петрозаводск, Российская Федерация

e-mail: stepus@petsu.ru

ORCID: 0000-0001-5070-0273; ResearcherID: H-1098-2016

*Актуальность статьи обосновывается тем, что в Арктической зоне РФ в течение длительного периода наблюдается динамичный процесс убыли населения, усилившийся на фоне пандемии. Весомый вклад в него вносит отток населения. Отрицательный миграционный прирост является угрозой для социально-экономического развития геополитически и экономически важной Арктической зоны РФ. Основная идея статьи заключается в том, что миграционная ситуация на арктических территориях имеет специфику с точки зрения направления потоков, возрастного и гендерного аспектов, значимых при определении способов притяжения населения в регион. Цель исследования состоит в выявлении особенностей миграционной ситуации в Арктической зоне РФ с точки зрения объемов и динамики международной и межрегиональной миграции и анализе их учета в приоритетах развития арктических регионов. Научная новизна связана с комплексным анализом миграционной ситуации в Арктической зоне в целом и по арктическим территориям отдельных субъектов РФ и определением согласованности специфики миграционной ситуации с приоритетами миграционной политики, закрепленными в нормативных*

**Для цитирования:** Хотеева Е.А., Степусь И.С. (2023). Миграция населения в Российской Арктике в статистических оценках и практике управления регионами // Проблемы развития территории. Т. 27. № 2. С. 110–128. DOI: 10.15838/ptd.2023.2.124.8

**For citation:** Khoteeva E.A., Stepus I.S. (2023). Population migration in the Russian Arctic in statistical estimates and regional management practice. *Problems of Territory's Development*, 27 (2), 110–128. DOI: 10.15838/ptd.2023.2.124.8

документах федерального уровня, а также в документах социально-экономического развития девяти субъектов РФ. При работе использованы общенаучные методы сравнения, синтеза и анализа информации, обработки и анализа статистических данных, графические методы представления и визуализации данных. В процессе исследования выявлено, что специфика миграции заключается в высоком потенциале возврата населения в арктические регионы после получения профессионального образования, особенно мужчин в молодых возрастах. Существует сильная дифференциация миграционной политики по арктическим субъектам России: регионы с положительными демографическими тенденциями имеют наиболее проработанные и детализированные стратегии в части утверждения конкретных мер, призванных не только сохранить местное население, но и привлечь новых жителей на свои территории.

*Миграция населения, Арктическая зона РФ, развитие регионов.*

### БЛАГОДАРНОСТЬ

Исследование выполнено за счет гранта Российского научного фонда, проект № 22-78-10148 «Мотивационные драйверы в динамике потоков человеческих ресурсов в Российской Арктике: тенденции, вызовы, перспективы».

### Введение

Социально-экономическое развитие Арктической зоны РФ (АЗ РФ) находится в фокусе внимания по ряду объективных причин: на ее территории сосредоточены огромные природные ресурсы и перспективная для развития транспортная логистика. Однако арктическая зона характеризуется непрерывным процессом убыли населения. С 2011 по 2021 год его численность снизилась с 2,615 до 2,473 тыс. чел. (на 5,6%<sup>1</sup>).

Сокращение численности населения является одной из угроз национальной безопасности в Арктике<sup>2</sup>. Отметим, что численность женщин с 2011 по 2021 год снизилась на 5,4%, мужского – чуть меньше (на 3,9%). За этот же период на арктических территориях удельный вес населения в трудоспособном возрасте сократился на 12,6%, соответственно, доля населения старше трудоспособного возраста выросла на 7,3%. Кроме того, дополнительное влияние на процесс депопуляции арктических территорий оказала пандемия COVID-19, следствием которой стало резкое превышение в 2020 и 2021 гг. численности умерших над численностью

родившихся: отношение умерших к родившимся составило 1,14 и 1,39 по годам соответственно (рис. 1).

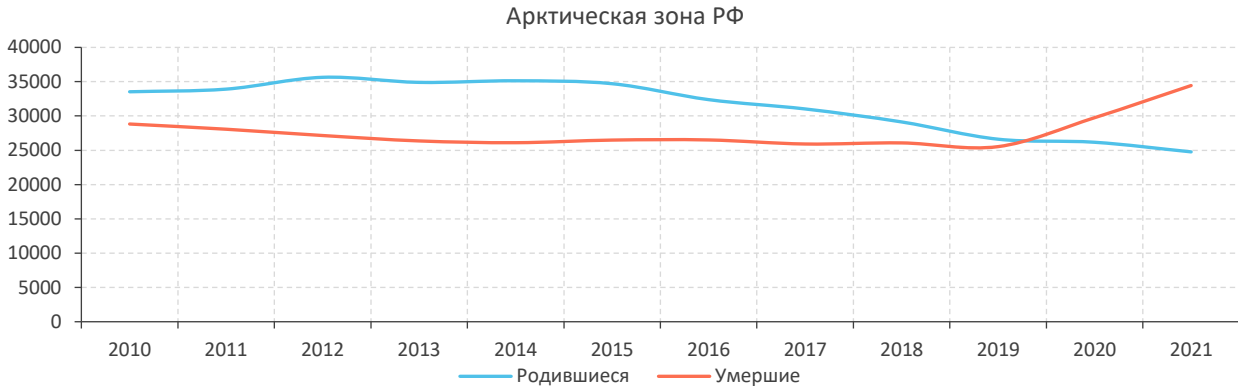
Вследствие старения населения и сокращения численности населения в трудоспособном возрасте динамика рождаемости идет на спад. Пандемия приблизила демографическую тенденцию «русского креста» (ежегодное превышение численности умерших над численностью родившихся) применительно к Арктической зоне РФ. Международная статистика численности населения показывает, что, несмотря на схожие климатические условия, в зарубежной Арктике, как в Североамериканской, так и Западноевропейской ее части, количество жителей умеренно возрастает<sup>3</sup> (Heleniak et al., 2020). Так, например, население арктических территорий Исландии с 2000 по 2019 год увеличилось с 279 до 357 тыс. чел., Канады – с 93 до 124 тыс. чел. (Smirnov, 2020).

Время покажет, каковы будут демографические тенденции на арктических территориях после окончательного отступления пандемии и ее последствий, но уже сейчас можно говорить о том, что преодоление де-

<sup>1</sup> Численность населения учтена в границах Арктической зоны РФ, закрепленных ФЗ «О государственной поддержке предпринимательской деятельности в Арктической зоне Российской Федерации» от 13 июля 2020 г. № 193-ФЗ.

<sup>2</sup> Основы государственной политики Российской Федерации в Арктике до 2035 года: Указ Президента РФ от 5 марта 2020 г. № 164.

<sup>3</sup> Larsen J.N. [et al.] (2014). Arctic Human Development Report. Regional Processes and Global Linkages. Copenhagen: Nordic Council of Ministers.



**Рис. 1. Динамика численности родившихся и умерших с 2010 по 2021 год, чел.**

Источник: База данных показателей муниципальных образований.

URL: <https://roostat.gov.ru/storage/mediabank/munst.htm> (дата обращения 20.12.2022).

популяции в субъектах АЗ РФ за счет естественного воспроизводства представляется маловероятным. Основными источниками человеческих ресурсов являются местное население, не планирующее покинуть Российскую Арктику, а также мигранты. В связи с этим необходимо исследовать специфику, объем и динамику миграции в законодательно утвержденных границах Арктической зоны РФ (т. е. миграции на уровне муниципальных районов субъектов РФ, которые частично входят в АЗ РФ).

Центральное ядро социально-экономических исследований Арктики составляют работы, основанные на теоретическом осмыслении сущности миграции и анализе статистики, данных переписи населения о его численности и перемещениях; динамике, типологии и структуре миграции (Fauzer, Smirnov, 2020). Немаловажен и исторический дискурс освоения арктических территорий, а также сравнение с параметрами демографических процессов в зарубежной Арктике, что показывает, как изменялись управленческие подходы к освоению северных и труднодоступных территорий, как эти подходы влияли на размещение населения. Разработка эконометрических моделей и применение методов статистического анализа, раскрывающих взаимное влияние миграции и различных экономических и социальных факторов, объясняют потенциал миграции как с позиции институтов регионального развития, так и со стороны отдельных социальных групп (Шеломенцев и др.,

2018; Chanysheva et al., 2021). Основываясь на аппарате математической статистики, исследователи выявляют воздействие миграции на устойчивое развитие региона, развитие рынка труда, его социально-демографическую структуру. Анализ и оценка состояния рынка труда, прогнозирование его показателей и изменения конъюнктуры за счет вклада миграций, движения трудовых ресурсов, обеспечения кадровой потребности в контексте социально-экономического развития регионов (Коровкин и др., 2020) также имеют прикладное значение в сфере государственного управления (Терентьев и др., 2019).

Для изучения миграционных настроений в различных социальных группах широко используется методологическая база современной социологической науки (Шарова, Бурцева, 2020; Потравная, 2022), позволяющая в практическом и прикладном ключе определить способы повышения эффективности миграционной политики. Исследователи рассматривают мотивацию людей на переезд из Арктической зоны РФ преимущественно в количественной парадигме социологии. С учетом нелинейности и сложности взаимосвязи численных параметров экономического развития и показателей миграции предпринимаются попытки объяснить миграционные процессы с помощью качественной методологии (Замятина, Лярская, 2022).

Можно заключить, что исследовательская база является достаточно разнообразной в плане описания и объяснения мигра-

ции как в целом для Арктической зоны РФ, так и для отдельных регионов, включенных в ее состав. Ученые многократно подтверждают, что различные социально-экономические показатели (уровни доходов и занятости, строительство жилья и др.) и показатели миграции находятся во взаимосвязи, но взаимосвязь зачастую носит сложный нелинейный характер и для каждого субъекта РФ имеет свою силу и направление, что необходимо учитывать при принятии управленческих решений. В связи с этим возникает вопрос о согласованности показателей миграции такого сложного объекта, как макро-регион Арктической зоны РФ, и направлений регулирования миграции в АЗ РФ. В целом миграция – это один из факторов не только экономических, но и социальных преобразований; объективное социальное и экономическое неравенство территорий обуславливает выбор человека или семьи. Закономерно, что определенные территории страдают от выбытия населения, что становится риском для их экономического, социального развития (Nilsson, Larsen, 2020).

Цель нашего исследования заключается в выявлении особенностей миграционной ситуации, характерных для Арктической зоны РФ, с точки зрения объемов и динамики миграции в девяти субъектах РФ. Во второй части статьи проведен анализ направлений и приоритетов миграционной политики, за-

крепленных как в региональных программах по регулированию миграции, так и в основных программных федеральных документах по развитию Российской Арктики. Также сформулированы обобщающие выводы о согласованности управленческих мер с миграционной ситуацией. Значимость работы состоит в том, что она показывает уровень конкретизации мер регулирования миграции на уровне субъектов РФ, демонстрирующей различные миграционные тренды, и неравномерность проработанности стратегий в части регулирования миграции в девяти субъектах РФ.

### Численность населения в АЗ РФ: естественное воспроизводство и миграция

В 2021 году в отличие от предшествующих лет наибольший вклад в снижение численности населения внесла именно убыль по естественным причинам. Обезлюживание арктических территорий до пандемии происходило за счет миграционного оттока, который с течением времени показывает тренд на снижение (рис. 2). Можно предположить, что низкая интенсивность миграционного движения с арктических территорий в 2020 и 2021 гг. прежде всего связана с пандемией: ограничением на территориальные перемещения, ростом безработицы и снижением производительности труда.

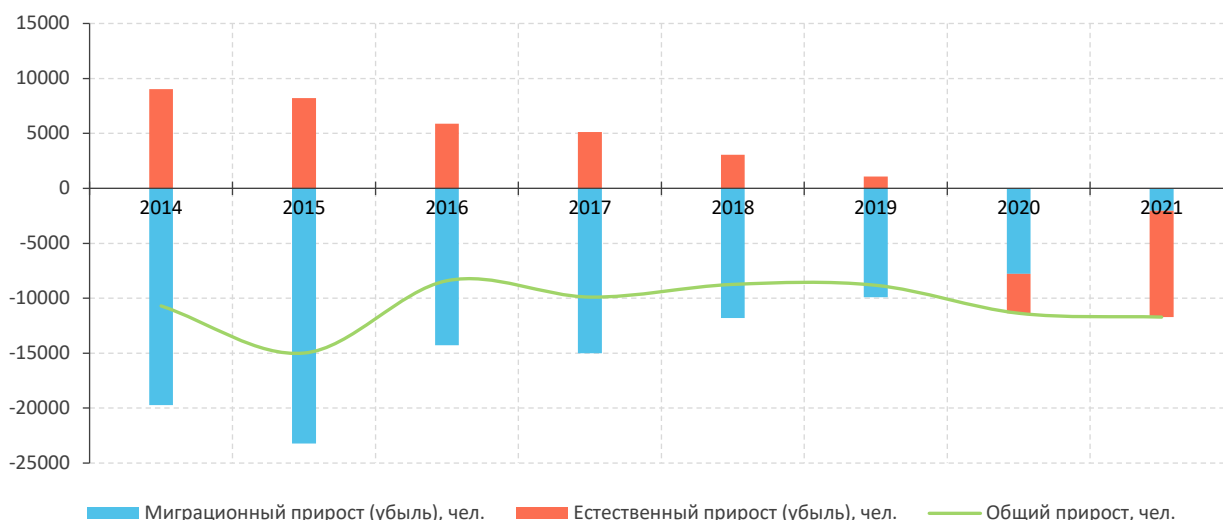


Рис. 2. Компоненты динамики численности населения Арктической зоны РФ с 2014 по 2021 год, чел.

Рассчитано по: База данных показателей муниципальных образований.

URL: <https://rosstat.gov.ru/storage/mediabank/munst.htm> (дата обращения 20.12.2022).

Арктический макрорегион, включая полностью или частично территории девяти различных субъектов РФ, характеризуется различными тенденциями как социально-экономического развития, так и воспроизводства населения. На арктических территориях

Ямало-Ненецкого АО, Красноярского края, в Республике Саха (Якутия) и в Ненецком АО наблюдается положительный прирост численности населения преимущественно за счет естественного прироста, в 2020 и 2021 гг. также растет вклад миграций (рис. 3).

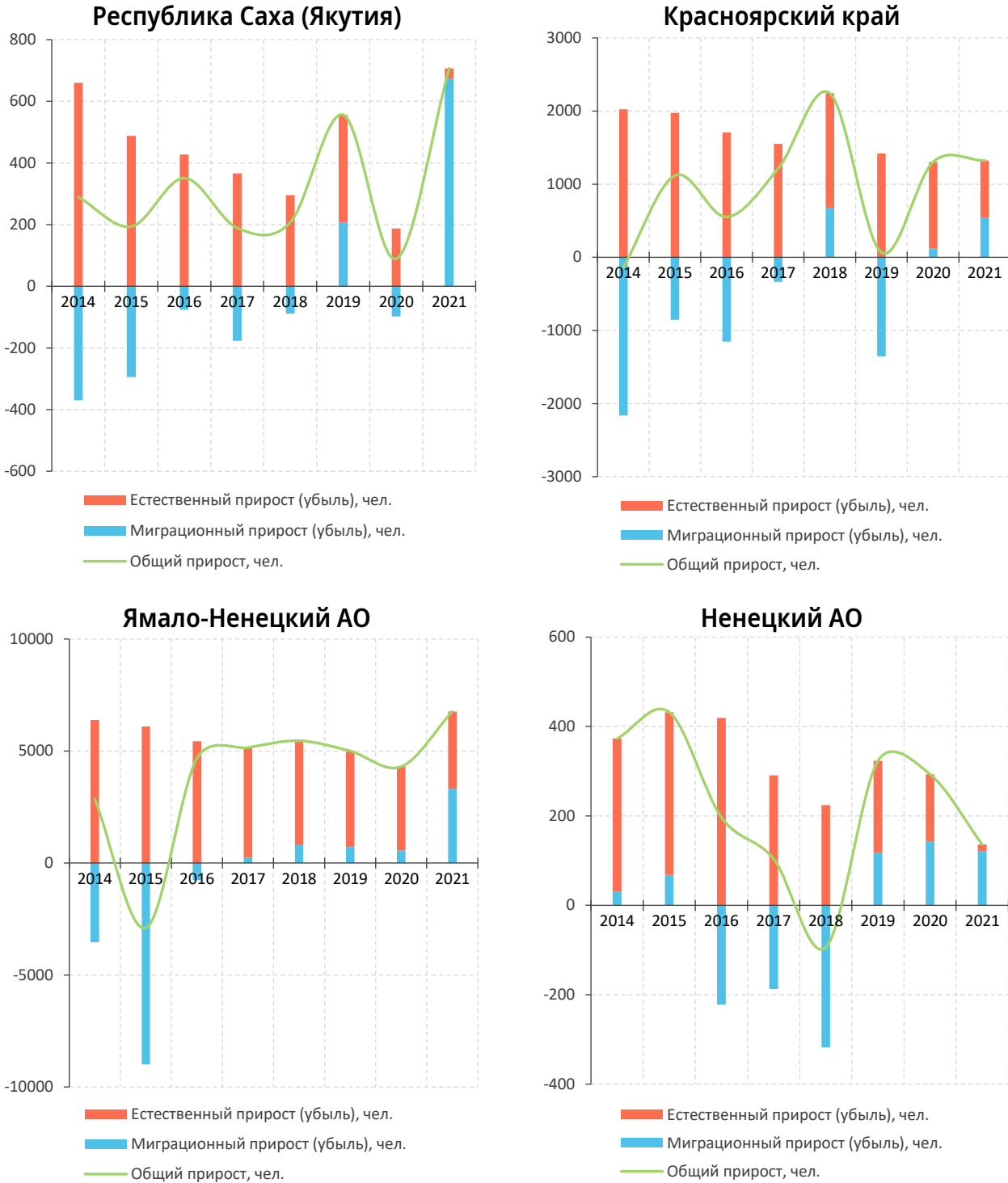


Рис. 3. Субъекты АЗ РФ с положительным приростом численности населения

Рассчитано по: База данных показателей муниципальных образований.

URL: <https://rosstat.gov.ru/storage/mediabank/munst.htm> (дата обращения 20.12.2022).

Вторую группу составляют регионы с отрицательным приростом численности населения: арктические территории Республики Коми, Республики Карелии, Архангельской и

Мурманской областей (рис. 4). Наибольший вклад в убыль населения на арктических территориях миграции вносят в Республике Коми. В остальных субъектах этой группы

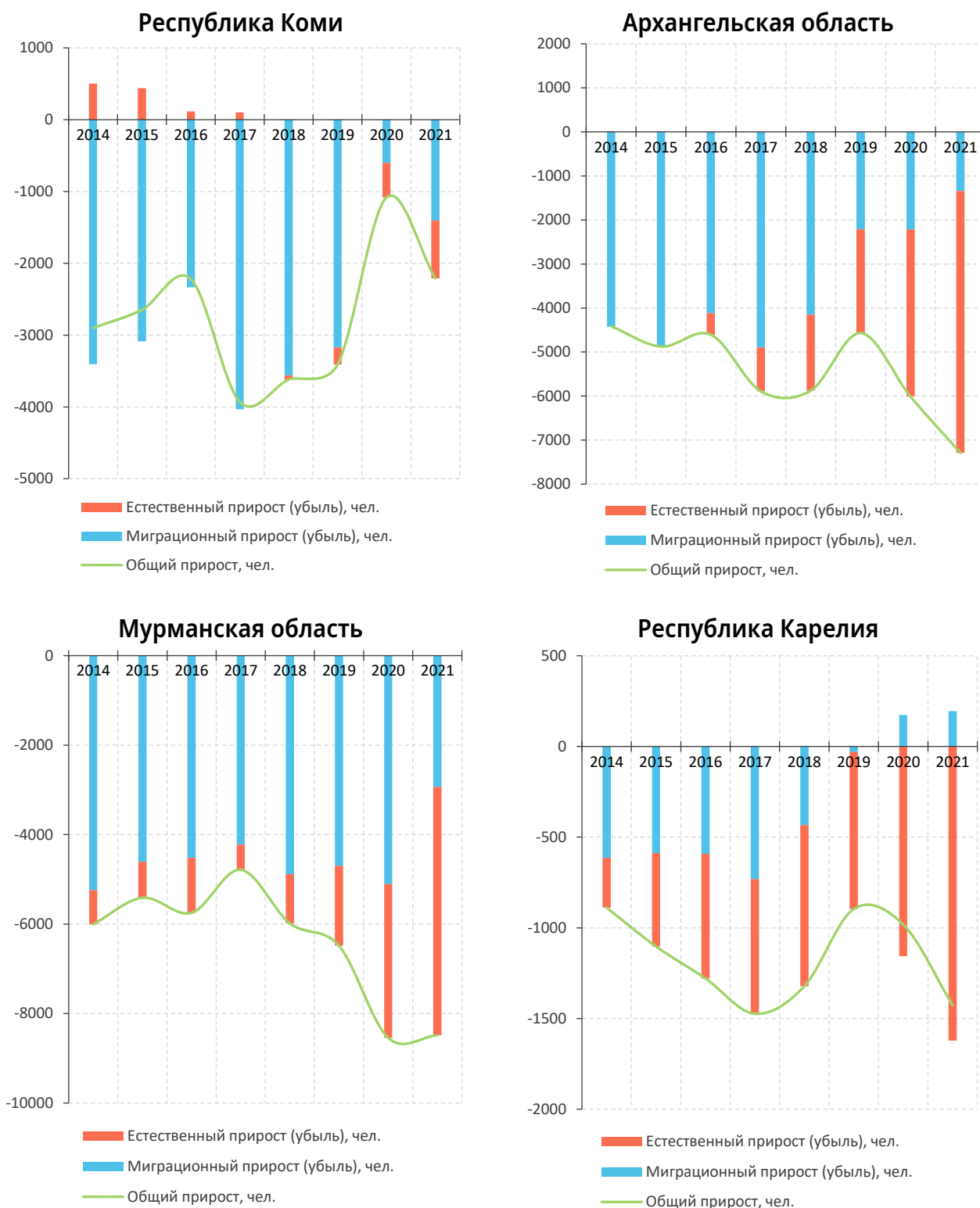


Рис. 4. Субъекты АЗ РФ с отрицательным приростом численности населения

Рассчитано по: База данных показателей муниципальных образований.

URL: <https://rosstat.gov.ru/storage/mediabank/munst.htm> (дата обращения 20.12.2022).

миграционный отток от года к году постепенно снижается, особенно в годы пандемии, но убыль по естественным причинам из-за пандемии растет. В Чукотском АО численность населения за рассматриваемый период существенно не изменилась, однако ранее фиксировался период масштабной миграционной убыли на фоне естественного положительного прироста. В 2018 и 2019 гг. наметился положительный миграционный прирост, но в 2020 и 2021 гг. снова начался миграционный отток, существенно превышающий естественный прирост населения. Чукотский АО – самый отдаленный от центра регион страны, где механическое движение населения играет особую роль в динамике человеческих ресурсов. Дискомфортные условия проживания и так не располагают к закреплению населения, а в период кризисов отток усиливается (Коломиец, 2020).

Демографические процессы внутри Российской Арктики носят весьма неоднородный характер, но очевидно, что для всех регионов важен вклад именно миграционного прироста, особенно на фоне естественной убыли жителей вследствие пандемии COVID-19 и процесса старения населения. Далее перейдем к рассмотрению структур, объемов и динамики миграции в АЗ РФ.

### Объемы и динамика миграционных процессов

На сегодняшний день повышенный отток населения характерен для Чукотского автономного округа, Республики Коми и Мурманской области. Миграционный прирост на 10000 чел. населения в 2021 году на этих территориях отрицательный: -239, -94 и -49 человек соответственно, если рассматривать международную и межрегиональную миграцию (рис. 5). Существенная миграционная убыль наблюдается в Архангельской и Мурманской областях – субъектов, обеспечивающих половину всей численности населения АЗ РФ.

В общей структуре миграционных перемещений в Арктической зоне РФ основное место занимает именно *межрегиональная миграция*. Согласно данным Росстата, в 2021 году общая численность внутрирегиональных мигрантов на арктических территориях субъектов АЗ РФ составила 36,8 тыс. чел.; численность переехавших из Арктики в другие регионы России составила 66,2 тыс. чел. Еще 5 тыс. чел. были задействованы в международных перемещениях с арктических территорий и 13 тыс. чел. – на арктические территории в рамках международной миграции. Для потоков межрегиональной миграции характерно превышение числа выбывших над прибывшими, а для международной ми-

	Численность населения, чел.	Миграционный прирост на 10000 населения, чел.
Чукотский АО	50040	-239
Республика Коми	150294	-94
Мурманская область	597276	-49
Архангельская область	656608	-20
Республика Карелия	109299	18
Красноярский край	245794	22
Ненецкий АО	44540	27
Ямало-Ненецкий АО	552117	60
Республика Саха (Якутия)	67118	100
В среднем по АЗ РФ	2473086	-8

Рис. 5. Численность населения и миграционный прирост на 10000 чел. населения в 2021 году (международная и межрегиональная миграция), чел.

Рассчитано по: База данных показателей муниципальных образований.

URL: <https://rosstat.gov.ru/storage/mediabank/munst.htm> (дата обращения 20.12.2022).



грации превышение количества прибывших над выбывшими более чем в два раза.

На протяжении последнего десятилетия численность выбывших постоянно превышает численность прибывших в Арктическую зону РФ. В 2021 году в общем потоке выбывших 61,3% пришлось на выезд в другие регионы, 4,7% – в другие государства. В структуре прибывших 12,7% – международная миграция, 54,1% – приезжающие из других регионов. Объем притока прибывающих не восполняет отток, что также способствует депопуляции арктических территорий за счет механического передвижения населения.

Если анализировать половозрастную структуру выбывших и прибывших на арктические территории субъектов АЗ РФ в 2021 году, видно, что среди прибывших доля молодежи составляет 43,7%, представителей пенсионного возраста – 17,3%; среди выбывших доля молодежи ниже – 38,6%, а предста-

вителей пенсионного возраста выше – 22,7%. Следовательно, миграционный приток происходит за счет молодого поколения. Также примечательно то, что среди выбывших доля выпускников школ (15–19 лет) составляет 10,5%, а среди прибывших почти четверть – молодежь возраста выпускников системы профессионального образования (24–29 лет). То есть миграционная подвижность характерна для молодежных возрастов: ищущих работу, возвращающихся после окончания обучения в свои регионы, а также по личным семейным планам (Шеломенцев и др., 2018). Другими словами, наблюдается потенциал миграционного притока именно за счет молодого поколения (Fauzer, Smirnov, 2020).

Отмечая гендерный аспект, необходимо сказать, что в молодых возрастах среди прибывших преобладают мужчины, а среди выбывших после 50 лет – женщины (рис. 6). Ресурсодобывающий характер экономики арктических территорий, суровые клима-

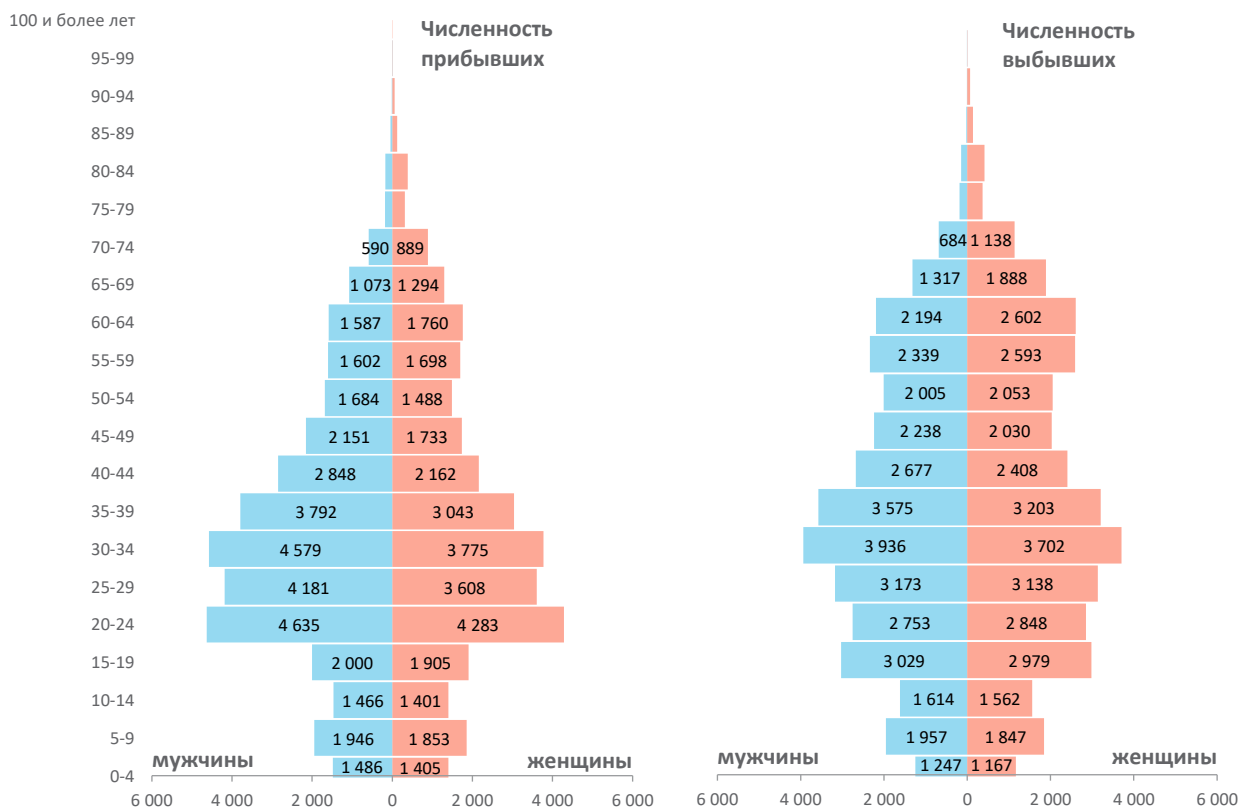


Рис. 6. Половозрастная структура выбывших и прибывших в целом по Арктической зоне РФ в 2021 году (межрегиональная и международная миграция), чел.

Расчитано по: База данных показателей муниципальных образований.

URL: <https://rosstat.gov.ru/storage/mediabank/munst.htm> (дата обращения 20.12.2022).



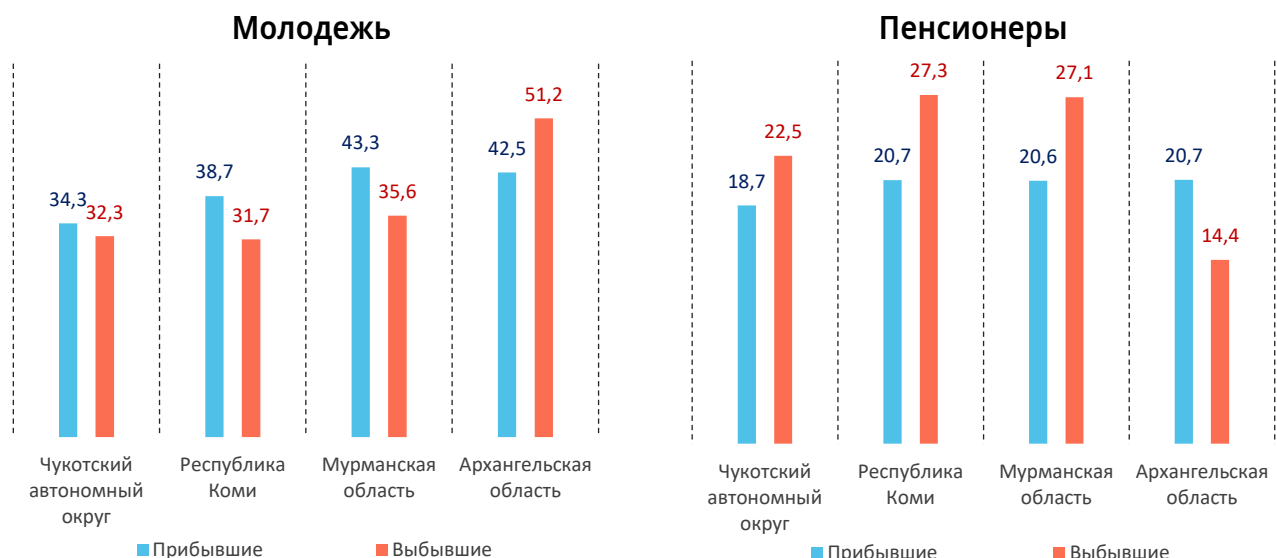
тические условия не только для жизни, но и осуществления трудовой деятельности способствуют лучшей закрепляемости на севере преимущественно мужчин. Усиление военного присутствия в Арктике, создание и расширение военной инфраструктуры ожидаемо будет способствовать притоку в Арктику по большей части мужчин. Переезд женщин в Арктику будет скорее обусловлен созданием супружеских пар с мужчинами, чей профессиональный путь связан с экономикой арктического региона. Женщины в ходе миграции из Арктической зоны РФ руководствуются стремлением переехать в регионы с более разнообразной, чем в арктических населенных пунктах, социальной и культурной инфраструктурой.

В субъектах с отрицательным миграционным приростом заметен потенциал притока молодых (рис. 7). На пике трудоспособного возраста молодежь все же устремляется в регионы с ресурсодобывающей экономикой с целью заработка, получения профессионального опыта, достижения материального благополучия. Данные статистики показывают положительное сальдо межрегиональной миграции выпускников с высшим образованием на арктические территории,

что служит подтверждением потенциала миграции как источника восполнения дефицита в кадрах (Степуть, Симакова, 2018).

Таким образом, определим ключевые особенности текущей миграционной ситуации в Арктической зоне РФ:

- в целом для АЗ РФ характерно снижение численности населения, старение населения, отрицательный миграционный прирост;
- существенное негативное влияние на депопуляцию арктических территорий оказала пандемия COVID-19;
- основное место в структуре перемещений занимает межрегиональная миграция: с арктических территорий люди переезжают в другие регионы России, а для восполнения ресурсов задействованы международные мигранты, приток которых существенно превышает отток (Sokolova, 2016);
- большое количество молодых людей уезжает из АЗ РФ с целью получения профессионального образования;
- существует высокий потенциал привлечения молодежи и ее возвращения после учебной миграции (среди приезжающей молодежи преобладают мужчины; среди выезжающих пенсионеров преобладают женщины).



**Рис. 7. Удельный вес молодежи (в возрасте 16–35 лет) и пенсионеров (в возрасте от 50 лет и старше для женщин и от 55 лет и старше для мужчин) в общей численности прибывших и выбывших (межрегиональная и международная миграция) в 2021 году, %**

Рассчитано по: База данных показателей муниципальных образований.

URL: <https://rosstat.gov.ru/storage/mediabank/munst.htm> (дата обращения 20.12.2022).

Далее проведем анализ согласованности выявленной миграционной ситуации и заложенных направлений регулирования миграции в документах социально-экономического развития субъектов АЗ РФ.

### **Миграция в АЗ РФ и согласованность с ключевыми приоритетами регулирования миграции в арктических субъектах РФ**

В «Концепции государственной миграционной политики Российской Федерации на 2019–2025 годы»<sup>4</sup> предусмотрено, что «основным источником восполнения населения Российской Федерации и обеспечения национальной экономики трудовыми ресурсами должно оставаться его естественное воспроизводство. Миграционная политика является вспомогательным средством для решения демографических проблем». Данное положение по большей части применимо к регуляции международной миграции, но для арктических территорий субъектов АЗ РФ миграционная политика населения представляется одним из основных действенных механизмов восполнения необходимых экономике человеческих и трудовых ресурсов. Концепция государственной миграционной политики не затрагивает регуляцию миграции в отношении арктических территорий России, однако содержит весьма существенные положения о внутренней миграции: «учет задач по созданию благоприятных условий для внутренней миграции, снижению диспропорции в размещении населения (включая обеспечение транспортной связанности регионов, формирование рынка доступного жилья) и удовлетворению экономических, социальных, образовательных, профессиональных и культурных потребностей граждан при выработке стратегии развития регионов Российской Федерации, распределении финансовых средств и отборе проектов в сфере создания и модернизации объектов жилищной, медицинской, образовательной, транс-

портной и иной инфраструктуры»; «обеспечение полноты, качества и доступности сведений о возможностях трудоустройства на территории Российской Федерации».

Внимание проблеме миграции уделяется в федеральных программных документах по развитию Арктики. Так, согласно Основам государственной политики Российской Федерации в Арктике на период 2035 года<sup>5</sup>, одной из ключевых задач в сфере экономического развития Арктики названо оказание государственной поддержки экономически активному населению, готовому к переезду (переселению) в Арктическую зону РФ в целях осуществления трудовой деятельности. В «Стратегии развития Арктической зоны Российской Федерации и обеспечения национальной безопасности на период до 2020 года» поставлена задача «дифференцированного регулирования миграции в зависимости от возраста и квалификации мигрантов, а также усиление приживаемости квалифицированных кадров и снижение социальных издержек внешней вахтовой миграции», то есть прямая задача привлечения на работу квалифицированных кадров и их закрепляемости в Арктике.

Актуальный на сегодня программный документ «Стратегия развития Арктической зоны России на период до 2035 года» дает оценку существенного улучшения миграционной ситуации: снижение миграционного оттока с 2014 по 2018 год на 53%. Тем не менее миграционный прирост в целом для арктических территорий остается отрицательным, наблюдается процесс обезлюживания, и действующая стратегия, в свою очередь, по большей части предполагает всестороннее улучшение качества жизни в Арктике, что опосредованно способствует как удержанию, так и привлечению населения. По целевым показателям Стратегия развития АЗ РФ направлена на достижение к 2035 году положительного миграционного прироста. Достаточно ли существующих механизмов, чтобы обеспечить положительный миграционный прирост?

<sup>4</sup> Об утверждении Концепции государственной миграционной политики Российской Федерации на 2019–2025 гг.: Указ Президента РФ от 31 декабря 2018 г. № 622.

<sup>5</sup> Об основах государственной политики Российской Федерации в Арктике на период 2035 года: Указ Президента РФ от 5 марта 2020 г. № 164.

Преимущества, получаемые при переезде в Арктическую зону РФ, носят скорее инерционный характер – то есть сохранились со времен существования СССР и «на слуху» (например, льготы в виде «северной» надбавки к заработной плате, дополнительные дни к отпуску, оплата проезда к местам отдыха раз в два года, «ранний» выход на пенсию). На сегодняшний день данные меры не дают особого статуса и привилегированности на фоне неравенства развития регионов, а скорее «сглаживают» уровень трудности и дискомфорта жизни в северных регионах (Селин, 2016; Лажнецев, 2018).

Анализируя основные документы по развитию Арктики, можно заключить, что они всесторонне нацелены на повышение качества жизни и сбережение уже проживающего на арктических территориях населения. Но на фоне естественной депопуляции, усилившейся в период пандемии, меры требуют расширения в части привлечения населения в Арктику и его пролонгированного закрепления.

Для более детальной оценки по регионам обратимся к положениям региональных программ и документов в части регулирования вопросов миграции. Субъекты Арктической зоны РФ схожи в оценке миграционной ситуации как неблагоприятной: фиксируется миграционный отток высококвалифицированных кадров, особенно молодежи. Основными причинами этого называются неравенство в уровне заработных плат и уровне жизни; низкая привлекательность проживания для молодежи; снижение численности рабочих мест; отсутствие возможностей для получения профессионального образования; неравенство в экономическом и социальном развитии территорий (провинциальное положение, удаленность территорий). Также подчеркиваются риски миграции: в Ямало-Ненецком АО размещение местных жителей вахтовиками – угроза снижения численности населения;

в Красноярском крае международная миграция из стран СНГ не столько способствует улучшению качества населения, сколько несет потенциальные проблемы; внутрироссийская миграция ни по объему, ни по структуре не восполняет миграционную убыль постоянного населения.

В соответствии со стратегиями социально-экономического развития регионов можно сказать, что во всех субъектах АЗ РФ в качестве основы по удержанию местного населения выступают такие направления социально-экономического развития, как повышение качества жизни и доступности экономических и социальных благ и повышение уровня трудоустройства населения, занятости и количества рабочих мест. Закономерно, что наличие мест приложения труда – исконно объективный фактор, влияющий на размещение и расселение жителей: «в большинстве населенных пунктов «не работать некому», а «работы нет», и при возникновении или сохранении возможностей трудоустройства там, где есть относительно неплохо оплачиваемые рабочие места, это немедленно становится стимулом перетока необходимой рабочей силы» (Лексин, 2021, с. 125). В Архангельской области, Ямало-Ненецком АО и Республике Саха (Якутия) в стратегиях развития отдельно отмечается значимость удержания молодого населения. Для этого декларируются содействие занятости молодежи; поддержка молодых семей; реализация молодежных инициатив; организация досуга для молодежи и вовлечение молодежи в управленческую практику региона.

Важно отметить, что в двух субъектах РФ, частично входящих в арктическую зону, на сегодняшний день утверждены стратегии развития отдельно для арктических территорий – в Красноярском крае<sup>6</sup> и Республике Саха (Якутия)<sup>7</sup>. В Красноярском крае стратегия устанавливает обеспечение комплексного подхода в развитии кадрового потенциала в северных и арктических террито-

<sup>6</sup> Об утверждении Стратегии социально-экономического развития северных и арктических территорий и поддержки коренных малочисленных народов Красноярского края до 2035 года: Распоряжение Правительства Красноярского края от 3 февраля 2023 г. № 81-р.

<sup>7</sup> О Стратегии социально-экономического развития Арктической зоны Республики Саха (Якутия) на период до 2035 года: Указ Главы Республики Саха (Якутия) от 14 августа 2020 г. № 1377.

риях, включая обеспечение приоритетного трудоустройства местного населения при реализации инвестиционных проектов, при этом детально не раскрываются конкретные механизмы развития кадрового потенциала и способы привлечения населения. В настоящий момент план мероприятий по реализации стратегии находится в разработке. Стратегия развития Арктической зоны Республики Саха (Якутия) подробно проработана как с точки зрения роста экономического потенциала территорий, которые

станут центрами притяжения населения, так и подготовки кадров для Арктики в системе профессионального образования и привлечения кадров по наиболее остро востребованным профессиям.

Проведен комплексный анализ стратегий развития на предмет утверждения мер привлечения в регионы трудовых ресурсов в контексте улучшения миграционной ситуации в субъектах Арктической зоны РФ (табл. 1). Можно обобщить, что регионы с убылью населения (Республика Карелия,

**Таблица 1. Основные меры привлечения населения согласно стратегиям социально-экономического развития субъектов АЗ РФ**

Наименование субъекта АЗ РФ	Привлечение молодежи / квалифицированных кадров; информирование жителей других регионов о рынке труда	Создание привлекательного образа региона	Содействие в обеспечении жильем, а также покрытие затрат на переезд и обустройство	Рост уровня з/п, снижение неравенства по уровню доходов	Рост числа (высокооплачиваемых и/или высокотехнологичных) рабочих мест, открытие новых производств и проектов
Мурманская область	✓	✓	✓	✓ «Полярки» с первого дня работы и до 35 лет	✓
Республика Карелия		✓ Через развитие регионального рынка труда	Уровень обеспеченности жильем признается причиной низкой привлекательности рынка труда	✓ Уровень заработных плат признается причиной низкой привлекательности рынка труда	✓ Через инвестиции в экономику региона
Республика Коми		✓ Через создание привлекательного инвестиционного климата	Уровень обеспеченности жильем признается причиной миграционного оттока	Уровень занятости и доходов признается причиной миграционного оттока	✓ Через инвестиции в экономику региона
Архангельская область			✓ Развитие арендного рынка жилья	✓ Модель через привлечение инвестиций	✓ Через инвестиции в экономику региона
Чукотский АО	✓ «Арктический доктор» и «Арктический фельдшер»; на конкретные проекты		✓ Создание специализированного жилищного фонда в системе образования; снижение степени износа жилищного фонда; инвестиции		✓

Ямало-Ненецкий АО	✓ Нуждается в системе привлечения квалифицированных кадров, ориентированной на средние и долгосрочную перспективу	✓	✓		✓
Ненецкий АО	✓ Лишь одна из мер смягчения последствий сокращения потенциального числа работников	✓	✓		✓
Республика Саха (Якутия)	✓ Миграционная политика стимулирует к привлечению и удержанию мигрантов с высоким уровнем трудовой квалификации, социальной адекватности	✓	✓ По отдельным отраслям (здравоохранение, образование, АПК и т. д.)	✓	✓
Красноярский край	✓ Путем развития и укрепления конкурентных позиций высших образовательных учреждений края, предоставления студентам грантовой поддержки и специальных стипендий	✓	✓ По отдельным отраслям (здравоохранение, образование, АПК и т. д.)	✓	✓
Составлено по: Стратегии социально-экономического развития субъектов Арктической зоны РФ.					

Республика Коми и Архангельская область) делают ставку на роль и значимость инвестиций в развитии региональной экономики и предпринимательства. Привлечение инвестиций и экономический подъем будут способствовать созданию рабочих мест, повышению уровня доходов жителей, что сначала поможет сохранить местное население, а далее – опосредованно привлечь и новые трудовые ресурсы. В Мурманской области

есть свой стратегический инструмент развития территории – план мероприятий «На Севере – жить!»<sup>8</sup>, цель которого – преломить существующий миграционный отток. В нем показано, как целенаправленно будут решаться проблемы, связанные с ростом уровня доходов молодых специалистов, обеспеченностью жильем и образовательными услугами, а также повышением уровня жизни населения.

<sup>8</sup> Об утверждении плана мероприятий «На Севере – жить!»: Распоряжение Правительства Мурманской области от 23 марта 2022 г. № 74-рп.

**Таблица 2. Показатели численности населения, миграционного прироста и заработной платы по муниципальным образованиям АЗ РФ в 2021 году с наибольшими показателями миграционной убыли (межрегиональная и международная миграция)**

Наименование муниципального образования	Численность населения, чел.	Миграционный прирост (убыль) на 1000 чел. населения	Средняя начисленная заработная плата, руб.	Отношение средняя начисленная заработная плата / прожиточный минимум
Муниципальный округ Тазовский район (ЯНАО)	4149	-21	81423	4,4
Муниципальный район Усть-Цилемский (Республика Коми)	3672	-19	102270,3	7,4
Печенгский муниципальный округ (Мурманская область)	24938	-16	67441,2	4,9
Городской округ Анадырь (ЧАО)	15559	-13	145423	6,0
Воркута (Республика Коми)	71279	-11	82793,8	5,7
Усинск (Республика Коми)	42381	-9	95917,4	6,6
Ковдорский район (Мурманская область)	17332	-8	73459,5	3,9
Чукотский муниципальный район (Чукотский автономный округ)	3829	-8	97625,7	4,0
г. Мурманск (Мурманская область)	279064	-7	86833,9	4,7
Кандалакшский муниципальный район (Мурманская область)	39624	-7	63044,8	3,4
Инта (Республика Коми)	25786	-7	69155	4,7
Новодвинск (Архангельская область)	27705	-6	50376,5	3,6
г. Апатиты (Мурманская область)	52764	-6	66572	3,6

Рассчитано по: База данных показателей муниципальных образований. URL: <https://rosstat.gov.ru/storage/mediabank/Munst.htm> (дата обращения 20.12.2022).

Для регионов с положительным приростом численности населения характерна более детальная проработанность и конкретность стратегий в части мер по привлечению новых трудовых ресурсов, причем дифференцированно для отраслей экономики и целенаправленно для арктических территорий.

Во всех регионах подчеркивается значимость уровня заработных плат и доходов. Уровень заработной платы в Арктике – один из основных факторов «притяжения» в трудовой миграции, в Российской Арктике он выше среднероссийского (Иванова и др., 2017). Однако многие исследования миграции показывают, что материальные стимулы в виде возрастающих доходов не находятся в прямой взаимосвязи с показателями о численности выбывающих с арктических территорий (Карцева и др., 2020). При анализе миграции на уровне муниципальных районов

видно, что в районах с наибольшей убылью населения выявляется существенная разница в уровне заработных плат (табл. 2).

Стимулирующая роль высокой заработной платы в Арктике падает, ей на смену приходят уровень качества жизни и расширение спектра и разнообразия потребительского поведения: важно развитие социальной сферы, инфраструктуры (сферы образовательных, медицинских и досугово-развивающих услуг) (Скуфьина, Баранов, 2020; Smirnov, 2020). При переезде для людей более предпочтительны вопросы уровня жизни в целом. С этой точки зрения наиболее проработаны те программы социально-экономического развития регионов, которые предполагают развитие рынка жилья, сферы здравоохранения и образования.

Если говорить о профессиональном образовании, то осуществляемая политика его реструктуризации, согласно которой сокраща-

ется сеть образовательных организаций высшего образования, не соотносится с реализацией целей профессиональной подготовки и переподготовки кадров в системе профессионального образования и в конечном счете дополнительно стимулирует отток молодого населения, вызванный учебной миграцией. В условиях недостаточности объемов выпусков системы профессионального образования поток трудовой миграции – один из основных источников восполнения кадрового дефицита в Российской Арктике (Stepus et al., 2022).

### **Заключение и перспектива исследования**

Для Арктической зоны Российской Федерации в целом характерны неблагоприятные демографические тенденции: пандемия COVID-19 существенно сказалась на потерях населения, остается отрицательным миграционный прирост. Население в молодых возрастах выбывает из Арктической зоны РФ в целях образовательной миграции, но при этом существует и высокий потенциал возврата в арктические регионы после получения образования, особенно молодых мужчин. Стратегия социально-экономического развития Арктической зоны констатирует снижение миграционной убыли, но на фоне естественной депопуляции, усилившейся в период пандемии, механизмы притяжения мигрантов приобретают особую значимость и требуют проработанности; меры государственной политики необходимо расширять и детализировать в части привлечения населения в Арктику и его пролонгированного закрепления, с тем чтобы компенсировать потери.

В рамках обзора и анализа стратегий социально-экономического развития регионов выявлена их высокая проработанность и согласованность в отношении оценок региональной демографической ситуации, причин миграционного оттока населения, подчеркивание регионального неравенства и труднодоступности арктических территорий. В то же время наблюдается сильная дифференциация в осуществляемой миграционной политике арктических субъектов РФ

и диаметрально противоположные тренды в динамике компонентов численности населения. Следствием этого потенциально может стать недостижимость положительного миграционного прироста в целом по АЗ РФ, т. к. убыль населения в одних субъектах просто не сможет быть компенсирована приростом населения в других субъектах АЗ РФ. Диссонанс и в том, что регионы с положительными демографическими тенденциями имеют наиболее проработанные и детализированные стратегии в части утверждения конкретных мер, призванных не только сохранить местное население, но и привлечь новых жителей на свои территории. Красноярский край, Ямало-Ненецкий АО и Республика Саха (Якутия) дифференцированно рассматривают меры исходя из типов миграции и уровня квалификации кадров, что является их весомым преимуществом. Регионы с отрицательным приростом населения по большей части обосновывают меры по привлечению инвестиций в экономику региона, то есть опосредованно через экономический подъем и повышение уровня жизни населения прогнозируется привлечение новых трудовых ресурсов на рынки труда (без конкретизации механизмов привлечения человеческих ресурсов).

Для всех субъектов, кроме Красноярского края и Республики Саха (Якутия), территории которых частично входят в АЗ РФ, характерно недостаточно четкое формулирование сложившейся миграционной ситуации конкретно для арктических территорий и выделение мер управления миграцией на них. Исторический дискурс освоения территорий Российской Арктики показывает, что в разные времена использовались разные решения: от принудительного заселения до стимулирования героизма и трудовых подвигов в «Советской Арктике». Неблагоприятные демографические тенденции сегодняшнего дня требуют не только дальнейших усилий по повышению качества жизни на данных территориях, но и отдельного внимания в программных документах к задаче привлечения мотивированного квалифицированного молодого населения.



В эпоху рыночной экономики и общества потребления можно говорить о привлечении в регионы жителей посредством материальных и социальных стимулов со стороны государства, бизнеса, общественных институтов и, в конечном счете, формирования миграционных стратегий социальных групп, основанных на спектре различных ценностей и ценностных ориентаций. Исследования показывают, что финансы и доходы – это важный, но далеко не единственный ресурс, который напрямую определяет решение индивида и семьи. Когда речь идет о личном развитии, профессионализации и квалифицированных кадрах, то вопросы человеческого капитала выходят на первый план, чем объясняется необходимость привлечь тех, кто рассматривает уникальные возможности трудоустройства на рынке тру-

да Арктической зоны РФ и имеет объективные представления о жизни в Арктике.

Этим обосновывается необходимость дальнейшего глубинного изучения миграции методами социологической науки: моделей социального поведения в части миграционных стратегий; как они устроены с точки зрения отдельного индивида и его семьи, жизненных планов и взаимосвязей с семьями, проживающими в других регионах России. Требуется проработка методологии, позволяющей в комбинации качественных и количественных методов определить глубинные мотивы, причины, побуждающие людей осуществить переезд в Арктику, и факторы закрепления на арктических территориях, позволяющие повысить эффективность мер, направленных на возрастание привлекательности Российской Арктики.

## ЛИТЕРАТУРА

- Замятина Н.Ю., Лярская Е.В. (2022). Люди Арктики в пространстве России: междисциплинарные подходы к транслокальным сообществам // Вестник археологии, антропологии и этнографии. № 1 (56). С. 210–221. URL: <https://doi.org/10.20874/2071-0437-2022-57-2-17>
- Иванова М.В., Белевских Т.В., Зайцев Д.В. (2017). Об арктическом рынке труда // Проблемы развития территории. Вып. 1 (87). С. 145–157.
- Карцева М.А., Мкртчян Н.В., Флоринская Ю.Ф. (2020). Миграция в России и социально-экономическое развитие регионов: анализ взаимного влияния // Проблемы прогнозирования. № 4. С. 87–97.
- Коломиец О.П. (2020). Особенности современных миграционных процессов на Крайнем Северо-Востоке России (Чукотский вариант) // Власть и управление на Востоке России. № 4 (93). С. 207–214. DOI: 10.22394/1818-4049-2020-93-4-207-214
- Коровкин А.Г., Королев И.Б., Сеница А.Л. (2020). Оценка интенсивности и вероятности движения населения в регионах Арктической зоны РФ // Научные труды: Институт народнохозяйственного прогнозирования РАН. С. 409–430. DOI: 10.47711/2076-318-2020-409-430
- Лаженцев В.Н. (2018). Север России: экономико-географические аспекты развития // Проблемы прогнозирования. № 5. С. 39–50.
- Лексин В.Н. (2021). Системные основания и последствия территориально опосредованной депопуляции // Регион: экономика и социология. № 2 (110). С. 101–134. DOI: 10.15372/REG20210205
- Потравная Е.В. (2022). Миграционные установки и тенденции экономического поведения населения в условиях промышленного освоения Арктической зоны России: результаты социологических исследований // Общество: социология, психология, педагогика. № 1. С. 26–33. URL: <https://doi.org/10.24158/spp.2022.1.3>
- Селин В.С. (2016). Экономическая политика в Арктике: сравнительный анализ // Проблемы развития территории. № 5 (85). С. 176–190.
- Скуфьина Т.П., Баранов С.В. (2020). Специфика потребления населения: след жителей Арктики в больших данных Сбербанка // Проблемы развития территории. № 6 (110). С. 21–34. DOI: 10.15838/ptd.2020.6.110.2

- Степуть И.С., Симакова А.В. (2018). Миграционные потоки выпускников вузов для работы в Арктической зоне России: количественный и качественные аспекты // Региональная экономика: теория и практика. Т. 16. № 10. С. 1872–1887. URL: <https://doi.org/10.24891/re.16.10.1872>
- Терентьев Н.Е., Коровкин А.Г., Королев И.Б. (2019). Состояние и перспективы рынка труда территорий российской Арктики в контексте задач повышения качества жизни населения // Научные труды: Институт народнохозяйственного прогнозирования РАН. Т. 17. С. 341–359. DOI: 10.29003/m824.sp\_ief\_ras2019/341-359
- Шарова Е.Н., Бурцева А.В. (2020). Современная демографическая ситуация на Кольском Севере: к вопросу о присутствии человека в Арктике // Теория и практика общественного развития. № 1 (143). С. 68–73.
- Шеломенцев А.Г., Воронина Л.В., Смиреникова Е.В., Уханова А.В. (2018). Факторы миграции в Арктической зоне Российской Федерации // *Ars Administrandi* (Искусство управления). Т. 10. № 3. С. 396–418. DOI: 10.17072/2218-9173-2018-3-396-418
- Chanysheva A., Kopp P., Romasheva N., Nikulina A. (2021). Migration attractiveness as a factor in the development of the Russian Arctic mineral resource potential. *Resource Provision of the Sustainable Development under Global Shocks*, 145–171. Available at: <https://doi.org/10.3390/resources10060065>
- Fauzer V.V., Smirnov A.V. (2020). Migration of the Russian Arctic population: Models, routes, results. *Arctic: Ecology and Economy*, 4 (40), 4–18. DOI: 10.25283/2223-4594-2020-4-4-18
- Heleniak T., Turunen E., Wang Sh. (2020). Demographic changes in the Arctic. *The Palgrave Handbook of Arctic Policy and Politics*, 41–59. Available at: [https://doi.org/10.1007/978-3-030-20557-7\\_4](https://doi.org/10.1007/978-3-030-20557-7_4)
- Nilsson A., Larsen J. (2020). Making regional sense of global sustainable development indicators for the Arctic. *Sustainability*, 12, 1027–1046. DOI: 10.3390/su12031027
- Smirnov A.V. (2020). The Arctic Population: Dynamics and centers of the settlement system. *Arctic and North*, 40, 270–290. DOI: 10.37482/issn2221-2698.2020.40.270
- Sokolova F. (2016). Migration processes in the Russian Arctic. *Arctic and North*, 25, 137–149. DOI: 10.17238/issn2221-2698.2016.25.158
- Stepus I.S., Gurtov V.A., Averyanov A.O. (2022). Population migration for the development of the Russian Arctic: Features and capabilities. *Regional Research of Russia*, 12, 483–494. Available at: <https://doi.org/10.1134/S2079970522700149>

## ИНФОРМАЦИЯ ОБ АВТОРАХ

Евгения Александровна Хотеева – ведущий специалист, Центр бюджетного мониторинга, Петрозаводский государственный университет (Российская Федерация, 185910, г. Петрозаводск, пр-т Ленина, д. 33; e-mail: [ehoteeva@petsu.ru](mailto:ehoteeva@petsu.ru))

Ирина Сергеевна Степуть – кандидат экономических наук, начальник отдела прогнозирования потребности экономики в кадрах, Центр бюджетного мониторинга, Петрозаводский государственный университет (Российская Федерация, 185910, г. Петрозаводск, пр-т Ленина, д. 33; e-mail: [stepus@petsu.ru](mailto:stepus@petsu.ru))

**Khoteeva E.A., Stepus I.S.**

## **POPULATION MIGRATION IN THE RUSSIAN ARCTIC IN STATISTICAL ESTIMATES AND REGIONAL MANAGEMENT PRACTICE**

*The relevance of the article is justified by the fact that in the Arctic zone of the Russian Federation is facing a dynamic process of population decline, intensified on the background of the pandemic. A significant contribution to this process is made by the outflow of the population. Negative migration growth is a threat to the socio-economic development of the geopolitically and economically important Arctic zone of the Russian Federation. The main idea of the article is that the migration situation in the Arctic territories is specific in terms of the direction of flows, age and gender aspects that are important in determining the ways of attracting the population to the region. The purpose of the study is to identify the features of the migration situation in the Arctic zone of the Russian Federation in terms of the volume and dynamics of international and interregional migration and to analyze their consideration in the development priorities of the Arctic regions. Scientific novelty is related to a comprehensive analysis of the migration situation in the Arctic zone as a whole and on the Arctic territories of individual entities of the Russian Federation and the determination of consistency of the migration situation specifics with the migration policy priorities, enshrined in the regulatory documents of the federal level, and in the documents of socio-economic development of the nine entities of the Russian Federation. General scientific methods of comparison, synthesis and analysis of information, processing and analysis of statistical data, graphical methods of data representation and visualization were used. During the study we revealed that the distinctive feature of migration lies in the high potential of the population (especially young aged men) to return to the Arctic regions after receiving vocational education. There is a strong differentiation in migration policy across the Arctic regions of Russia: regions with positive demographic trends have the most developed and detailed strategies in terms of the adoption of specific measures designed not only to preserve the local population, but also to attract new residents to their territories.*

*Population migration, Arctic zone of the RF, regional development.*

### **REFERENCES**

- Chanysheva A., Kopp P., Romasheva N., Nikulina A. (2021). Migration attractiveness as a factor in the development of the Russian Arctic mineral resource potential. *Resource Provision of the Sustainable Development under Global Shocks*, 145–171. Available at: <https://doi.org/10.3390/resources10060065>
- Fauzer V.V., Smirnov A.V. (2020). Migration of the Russian Arctic population: Models, routes, results. *Arctic: Ecology and Economy*, 4 (40), 4–18. DOI: 10.25283/2223-4594-2020-4-4-18
- Heleniak T., Turunen E., Wang Sh. (2020). Demographic changes in the Arctic. *The Palgrave Handbook of Arctic Policy and Politics*, 41–59. Available at: [https://doi.org/10.1007/978-3-030-20557-7\\_4](https://doi.org/10.1007/978-3-030-20557-7_4)
- Ivanova M.V., Belevskikh T.V., Zaitsev D.V. (2017). About the Arctic labor market. *Problemy razvitiya territorii=Problems of Territory's Development*, 1(87), 145–157 (in Russian).
- Kartseva M.A., Mkrtychyan N.V., Florinskaya Yu.F. (2020). Migration in Russia and regional socioeconomic development: Cross-impact analysis. *Problemy prognozirovaniya=Studies on Russian Economic Development*, 4, 87–97 (in Russian).
- Kolomiets O.P. (2020). Features of modern migration processes in the northern far- east of Russia (Chukchi version). *Vlast' i upravlenie na Vostoke Rossii=The Power and Administration in the East of Russia*, 4(93), 207–214. DOI: 10.22394/1818-4049-2020-93-4-207-214 (in Russian).
- Korovkin A.G., Korolev I.B., Sinitsa A.L. (2020). Assessment of the intensity and probabilities of population movement in the regions of the Arctic zone of the Russian Federation. *Nauchnye trudy: Institut*

*narodnokhozyaistvennogo prognozirovaniya RAN=Scientific Works: Institute of Economic Forecasting of the RAS*, 409–430. DOI: 10.47711/2076-318-2020-409-430 (in Russian).

- Lazhentsev V.N. (2018). The Russian North: Economic and geographic aspects of development. *Problemy prognozirovaniya=Studies on Russian Economic Development*, 5, 39–50 (in Russian).
- Leksin V.N. (2021). Systemic causes and consequences of spatially mediated depopulation. *Region: Ekonomika i Sotsiologiya=Region: Economics and Sociology*, 2(110), 101–134. DOI: 10.15372/REG20210205 (in Russian).
- Nilsson A., Larsen J. (2020). Making regional sense of global sustainable development indicators for the Arctic. *Sustainability*, 12, 1027–1046. DOI: 10.3390/su12031027
- Potravnaya E.V. (2022). Migration attitudes and trends of economic behavior of the population in the conditions of industrial development of the Arctic zone of Russia: Results of sociological research. *Obshchestvo: sotsiologiya, psikhologiya, pedagogika=Society: Sociology, Psychology, Pedagogics*, 1, 26–33. Available at: <https://doi.org/10.24158/spp.2022.1.3> (in Russian).
- Selin V.S. (2016). Economic policy in the Arctic: Comparative analysis. *Problemy razvitiya territorii=Problems of Territory's Development*, 5(85), 176–190 (in Russian).
- Sharova E.N., Burtseva A.V. (2020). The current demographic situation in the Kola North: Concerning human presence in the Arctic. *Teoriya i praktika obshchestvennogo razvitiya=Theory and Practice of Social Development*, 1(143), 68–73 (in Russian).
- Shelomentsev A.G., Voronina L.V., Smirennikova E.V., Ukhanova A.V. (2018). Migration factors in the Arctic zone of the Russian Federation. *Ars Administrandi*, 10(3), 396–418. DOI: 10.17072/2218-9173-2018-3-396-418 (in Russian).
- Skufina T.P., Baranov S.V. (2020). Specific of population's consumption: The trail of Arctic residents in Sberbank big data. *Problemy razvitiya territorii=Problems of Territory's Development*, 6(110), 21–34. DOI: 10.15838/ptd.2020.6.110.2 (in Russian).
- Smirnov A.V. (2020). The Arctic population: Dynamics and centers of the settlement system. *Arctic and North*, 40, 270–290. DOI: 10.37482/issn2221-2698.2020.40.270
- Sokolova F. (2016). Migration processes in the Russian Arctic. *Arctic and North*, 25, 137–149. DOI: 10.17238/issn2221-2698.2016.25.158
- Stepus I.S., Gurtov V.A., Averyanov A.O. (2022). Population migration for the development of the Russian Arctic: Features and capabilities. *Regional Research of Russia*, 12, 483–494. Available at: <https://doi.org/10.1134/S2079970522700149>
- Stepus I.S., Simakova A.V. (2018). Migration flows of higher-ed graduates to work in the Arctic zone of Russia: Quantitative and qualitative aspects. *Regional'naya ekonomika: teoriya i praktika=Regional Economics: Theory and Practice*, 16(10), 1872–1887. Available at: <https://doi.org/10.24891/re.16.10.1872> (in Russian).
- Terentev N.E., Korovkin A.G., Korolev I.B. (2019). The state and prospects of the labor market in the Russian Arctic in the context of improving the population's quality of life. *Nauchnye trudy: Institut narodnokhozyaistvennogo prognozirovaniya RAN=Scientific works: Institute of Economic Forecasting of the RAS*, 17, 341–359. DOI: 10.29003/m824.sp\_ief\_ras2019/341-359 (in Russian).
- Zamyatina N.Yu., Lyarskaya E.V. (2022). The people of the Arctic in the space of Russia: Interdisciplinary approaches to the translocal communities. *Vestnik arkheologii, antropologii i etnografii*, 1(56), 210–221. Available at: <https://doi.org/10.20874/2071-0437-2022-57-2-17> (in Russian).

## INFORMATION ABOUT THE AUTHORS

Evgeniya A. Khoteeva – Leading Specialist, Budget Monitoring Center, Petrozavodsk State University (33, Lenin Avenue, Petrozavodsk, 185910, Russian Federation; e-mail: [ehoteeva@petsru.ru](mailto:ehoteeva@petsru.ru))

Irina S. Stepus – Candidate of Sciences (Economics), Head of the Department of Forecasting of Economic Needs for Personnel, Budget Monitoring Center, Petrozavodsk State University (33, Lenin Avenue, Petrozavodsk, 185910, Russian Federation; e-mail: [stepus@petsru.ru](mailto:stepus@petsru.ru))