

Информация: результаты опросов

МЕТОДИЧЕСКИЙ КОММЕНТАРИЙ

Вологодский научно-координационный центр регулярно проводит опросы общественного мнения на территории области. В данных материалах представлена динамика результатов опросов по оценке жителями области социально-экономической и социально-политической ситуации в России и регионе. В августе 2008 года всего было опрошено 1500 респондентов в городах Вологде и Череповце, в Бабаевском, Великоустюгском, Вожегодском, Грязовецком, Кирилловском, Никольском, Тарногском, Шекснинском районах Вологодской области. Репрезентативность выборки обеспечивается соблюдением следующих условий:

- пропорций между городским и сельским населением;
- пропорций между жителями населенных пунктов различных типов (сельские населенные пункты, малые и средние города);
- половозрастной структуры взрослого населения области.

Метод опроса – анкетирование по месту жительства респондентов.

Ошибка выборки не превышает 3 процентов.

ПОТЕНЦИАЛ СОЦИАЛЬНОГО ПРОТЕСТА В ВОЛОГОДСКОЙ ОБЛАСТИ

В период с июня по август 2008 г. показатель протестного потенциала жителей области снизился с 23 до 16% и установился на более низкой отметке по сравнению со средними показателями предыдущих лет (табл. 1). Ослабление протестных настроений может быть связано, с одной стороны, с повышением общего уровня среднедушевых доходов и расширением потребительских возможностей населения области. Так, в августе по сравнению с июнем среднемесячный фактический доход, по оценкам населения, увеличился в среднем на 10%. В результате доля населения с низкой оценкой возможностей приобретения товаров («денег хватает в лучшем случае на еду») сократилась (с 33 до 30%), в то время как удельный вес населения со средним («денег достаточно для покупки необходимых товаров») уровнем покупательной

Таблица 1. Динамика потенциала протеста* (в % от числа опрошенных)

Варианты ответов	2000 – 2006 гг. (среднее)	2007 г.	Июнь 2008 г.	Август 2008 г.
Потенциал протеста	27,0	20,7	22,6	16,4
Выйду на митинг, демонстрацию	10,3	9,6	10,8	7,5
Буду участвовать в забастовках, акциях протеста	8,7	5,7	7,5	4,8
Если надо, возьму оружие, пойду на баррикады	8,0	5,3	4,3	4,1

* Потенциал протеста составляют респонденты, ответившие на вопрос: «Что Вы готовы предпринять в защиту своих интересов?» следующим образом: «выйду на митинг, демонстрацию»; «буду участвовать в забастовках, акциях протеста»; «если надо, возьму оружие, выйду на баррикады».

способности доходов увеличился (с 53 до 57% соответственно). С другой стороны, как следует отметить, снижение потенциала протеста имеет сезонный характер, поскольку оно наблюдалось также летом прошлого года (с 20 до 15%).

Снижение уровня протестного потенциала в августе 2008 г. произошло во всех социальных группах населения (табл. 2). Наиболее существенно – в средней возрастной категории (с 21 до 14%), среди лиц, занятых в отраслях социальной сферы (с 24 до 18%), представителей 20%-ной группы наименее обеспеченных (с 30 до 21%), а также жителей Вологды (с 27 до 18%).

Таблица 2. Динамика потенциала протеста в различных группах населения*
(доля «протестующих» в общем количестве респондентов каждой категории; в %)

Варианты ответов		2007 г.	Июнь 2008 г.	Август 2008
Возраст	До 30 лет	20,2	23,5	19,0
	30-55 лет	20,8	20,7	13,8
	Старше 55 лет	20,9	25,1	18,5
Род занятий	Промышленное производство, транспорт, связь	21,5	19,6	16,1
	Сфера обслуживания, торговля	18,4	21,0	17,5
	Отрасли социальной сферы	23,3	23,8	18,2
	Гос. и админ. управление, финансы	16,4	12,3	12,2
	Вооруженные Силы, охрана общественного порядка	23,1	23,8	19,3
Доходные группы	20% наименее обеспеченных	23,9	30,2	20,5
	60% среднеобеспеченных	21,2	23,3	17,2
	20% наиболее обеспеченных	16,1	12,0	10,2
Территории	Вологда	21,4	26,5	18,0
	Череповец	20,3	15,2	11,1
	Районы	20,6	24,5	18,3

*В каждой группе жирным шрифтом выделены категории с наибольшей степенью снижения потенциала протеста.

Представительство жителей области, готовых принять участие в акциях протеста, в августе по сравнению с июнем 2008 г. уменьшилось в категориях населения, как положительно (с 18 до 14%), так и отрицательно (с 38 до 29%) характеризующего свое социальное настроение (рис. 1).

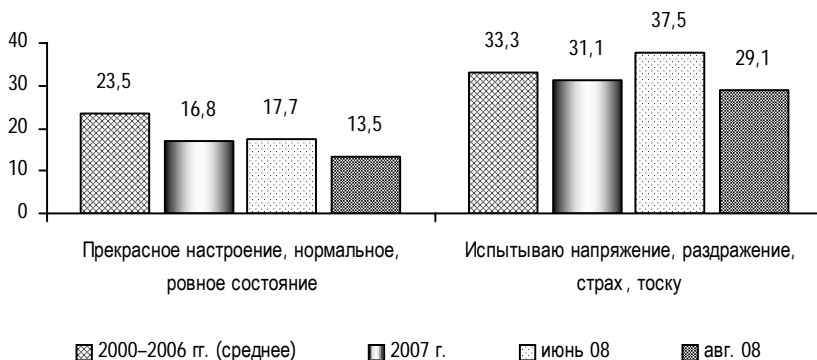


Рис. 1. Уровень потенциала протеста в зависимости от оценок социального настроения
(доля «протестующих» в общем количестве респондентов каждой категории; в %)

В период с июня по август 2008 г. удельный вес потенциальных участников акций протеста снизился среди жителей области, позитивно характеризующих деятельность Президента РФ (с 20 до 16%), и среди тех, кто не одобряет его работу (с 39 до 35%; рис. 2).

В период с июня по август 2008 г. спад протестного настроения произошел среди тех, кто дает позитивные оценки деятельности Правительства РФ (с 19 до 14%; рис. 3). В группе жителей области, не одобряющих деятельность Правительства РФ, удельный

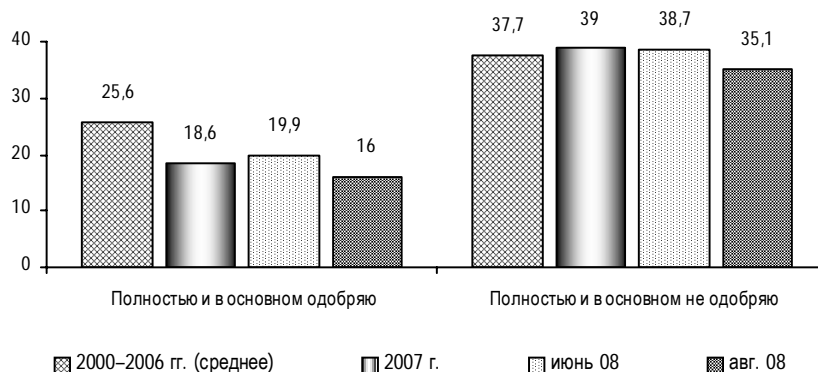


Рис. 2. Уровень потенциала протеста в зависимости от оценок деятельности Президента РФ (доля «протестующих» в общем количестве респондентов каждой категории; в %)

вес представителей группы протеста, напротив, возрос (с 36 до 41%) и превысил средние показатели 2000 – 2007 гг. Это может быть обусловлено снижением среднедушевых фактических доходов представителей данной категории (5744 руб. в августе против 6329 руб. в июне 2008 г.).

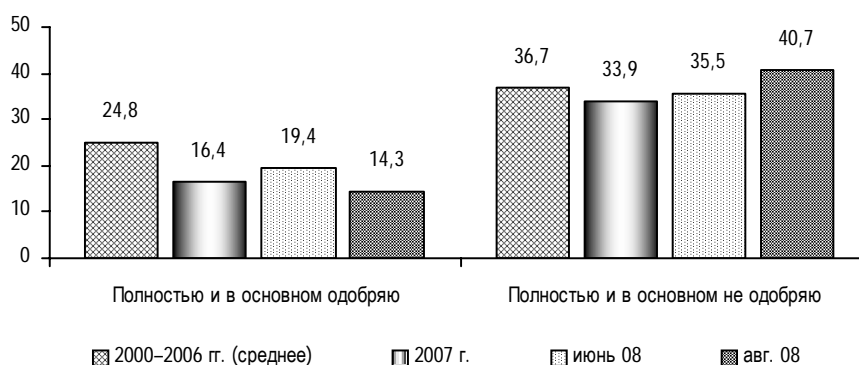


Рис. 3. Уровень потенциала протеста в зависимости от оценок деятельности Правительства РФ (доля «протестующих» в общем количестве респондентов каждой категории; в %)

Потенциальная склонность к участию в протестных акциях снизилась в период с июня по август 2008 г. в категории жителей области, «полностью и в основном одобряющих» деятельность губернатора области (с 19 до 12%; рис. 4). Среди жителей области, придерживающихся противоположного мнения, представительство «протестующих» существенно не изменилось (37%).

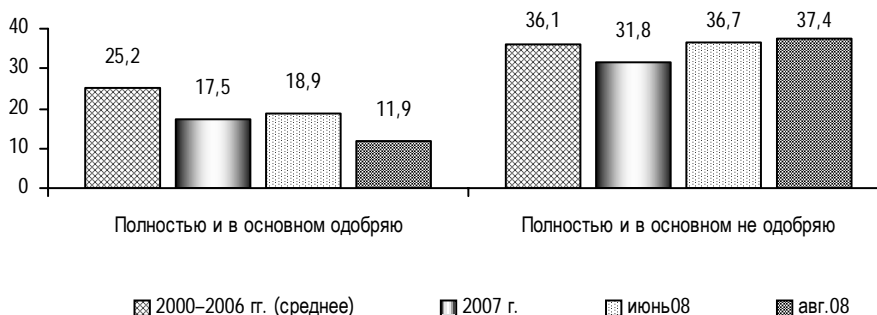


Рис. 4. Уровень потенциала протеста в зависимости от оценок деятельности губернатора области (доля «протестующих» в общем количестве респондентов каждой категории; в %)

В августе 2008 г. ослабление протестной активности наблюдалось среди жителей области, одобрительно отзывающихся о деятельности глав местных администраций (12% против 20% в июне; рис. 5). Среди тех, кто «полностью и в основном не одобряет» их работу, потенциал протеста, напротив, возрос до уровня средних показателей 2000 – 2006 гг.

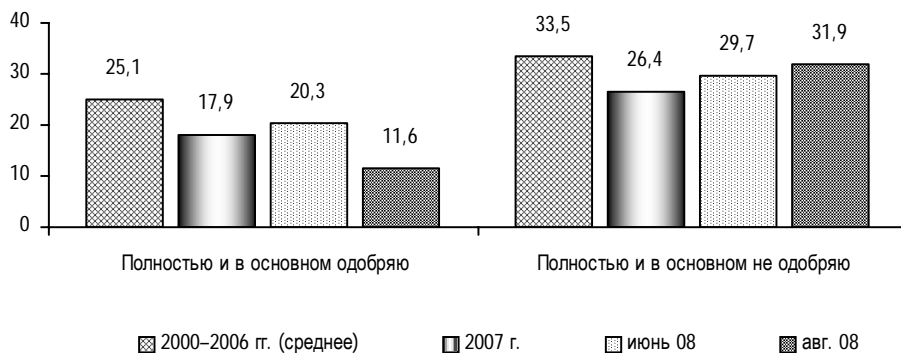


Рис. 5. Уровень потенциала протеста в зависимости от оценок деятельности глав местных администраций (доля «протестующих» в общем количестве респондентов каждой категории; в %)

В период с июня по август 2008 г. в «протестной группе» возрос уровень доверия «Единой России» (с 27 до 29%; рис. 6). Наряду с этим среди «протестующих» увеличились рейтинги КПРФ (с 9 до 13%) и ЛДПР (с 10 до 13%), в то время как доля тех, кто поддерживает «Справедливую Россию», сократилась (с 5 до 2%). Следует отметить, что по сравнению с остальной частью населения области среди «протестующих» сохраняется более высокая степень поддержки КПРФ и ЛДПР и более низкий уровень доверия «Единой России».

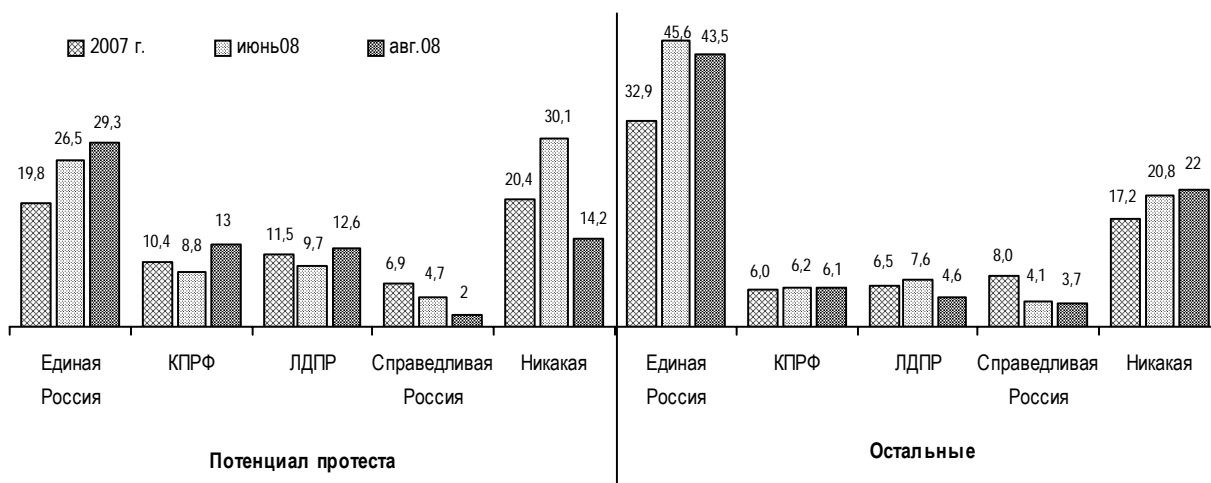


Рис. 6. Какая партия выражает Ваши интересы? (в % от общего количества респондентов каждой категории)

В период с июня по август 2008 г. показатель протестного потенциала жителей области снизился с 23 до 16% и установился на более низкой отметке по сравнению со средними показателями предыдущих лет (2007 г. – 21%; 2000 – 2006 гг. – 27%). Это обусловлено как продолжающимся улучшением оценок социально-экономического положения, так и сезонным фактором (так, в течение лета прошлого года показатель потенциала протеста уменьшился с 20 до 15%).

Уменьшение уровня протестного потенциала было отмечено почти во всех рассматриваемых группах населения: среди граждан с различной социальной самоидентификацией, разным социальным настроением. Наибольшие позитивные изменения произошли в категории населения от 30 до 55 лет, среди представителей 20%-ной группы наименее обеспеченных, а также жителей Вологды.

В то же время повышенным (выше среднего) уровнем протестного потенциала продолжают отличаться жители области старшего возраста и представители низкообеспеченных слоев. Более того, протестные настроения усиливаются среди жителей области, неодобрительно оценивающих деятельность властей. В этой связи ослабление социальной напряженности в перспективе во многом будет зависеть от эффективности мероприятий властных структур по улучшению экономического положения наименее защищенных слоев населения.

СОЦИАЛЬНО-ПОЛИТИЧЕСКИЕ НАСТРОЕНИЯ НАСЕЛЕНИЯ ВОЛОГДСКОЙ ОБЛАСТИ

В августе по сравнению с июнем 2008 г. произошли существенные изменения в оценке жителями области политической обстановки в стране: снизилась доля тех, кто называл ситуацию «благополучной», «спокойной» (с 62 до 46%), и возрос удельный вес негативных суждений (с 23 до 40%; *рис. 1*). Очевидно, это стало реакцией населения на события в Южной Осетии и обусловленное этим обострение международной обстановки вокруг России. Тем не менее позитивные суждения по-прежнему остаются преобладающими (в отличие от ситуации 2000 – 2006 гг.).

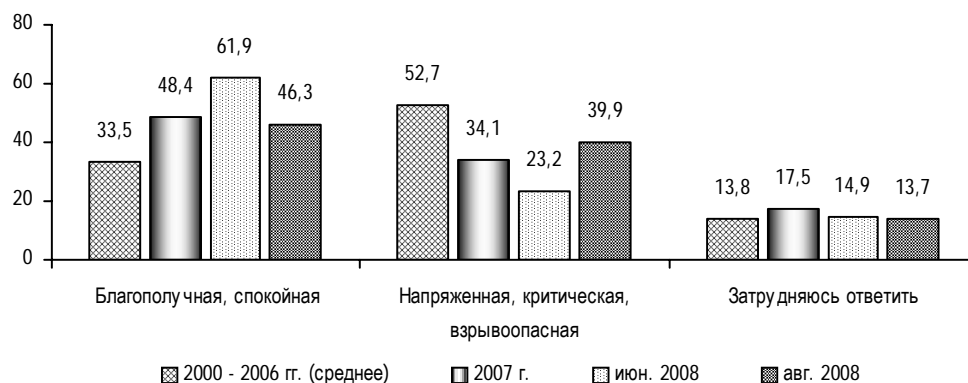


Рис. 1. Оценка населением политической обстановки в России (в % от числа опрошенных)

Продолжилась тенденция постепенного улучшения общественного мнения о политической обстановке в регионе: доля положительных оценок достигла 75% (против 72% в июне; *рис. 2*). Характер суждений – значительно более благоприятный, чем в период 2005 – 2007 гг.

Сохранились высокие оценки деятельности Президента и Правительства РФ (*рис. 3*). Доля одобрительных суждений о работе вновь избранного президента Д. Медведева (70%), немного уступая показателю 2007 г., продолжает превышать средний уровень 2000 – 2006 гг. (Для справки: по данным Левада-Центра, в целом по России в августе 2008 г. уровень одобрения деятельности Президента РФ Д. Медведева составил 73%; Правительства РФ – 59%.)

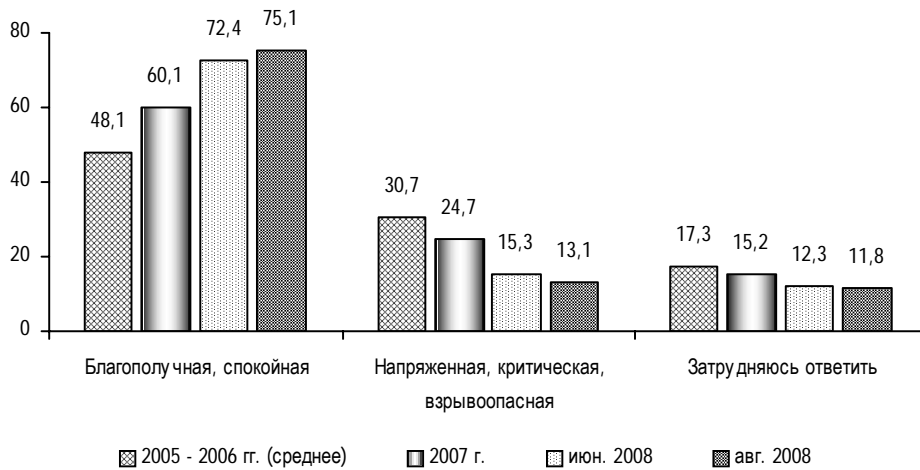


Рис. 2. Оценка населением политической обстановки в регионе (в % от числа опрошенных)

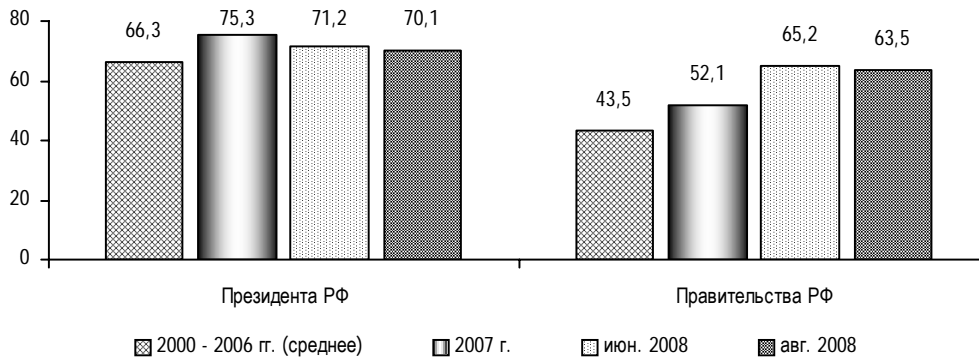


Рис. 3. Уровень одобрения населением деятельности федеральных исполнительных органов государственной власти (доля одобряющих; в % от числа опрошенных)

В летние месяцы уровень одобрения работы федеральных органов законодательной власти также оставался стабильным: более половины жителей области (52%) позитивно оценивали деятельность Совета Федерации, около половины (45%) с одобрением относились к работе Государственной Думы (рис. 4). Доля положительных суждений существенно превышает показатели 2000 – 2007 гг.

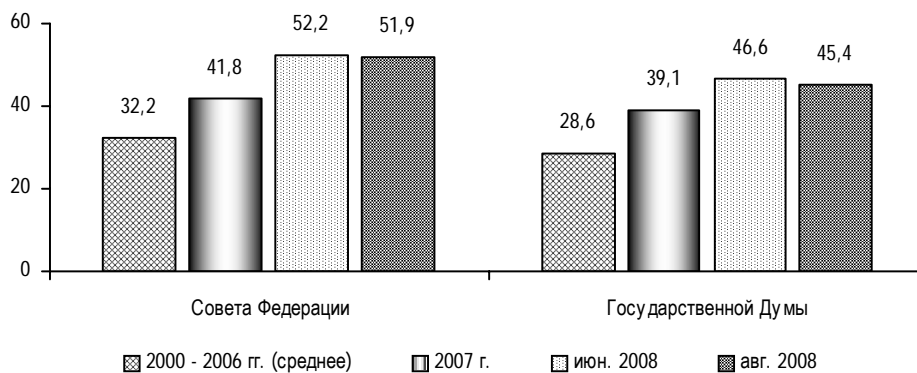


Рис. 4. Уровень одобрения населением деятельности федеральных законодательных органов государственной власти (доля одобряющих; в % от числа опрошенных)

За летний период не изменилось и отношение к работе региональных властей. Преимущественно положительными (55 – 57%) оставались суждения о деятельности губернатора; примерно 40% жителей области одобряли действия Законодательного Собрания (рис. 5). Показатели соответствуют уровню 2007 г. и продолжают превышать средние данные 2000 – 2006 гг.

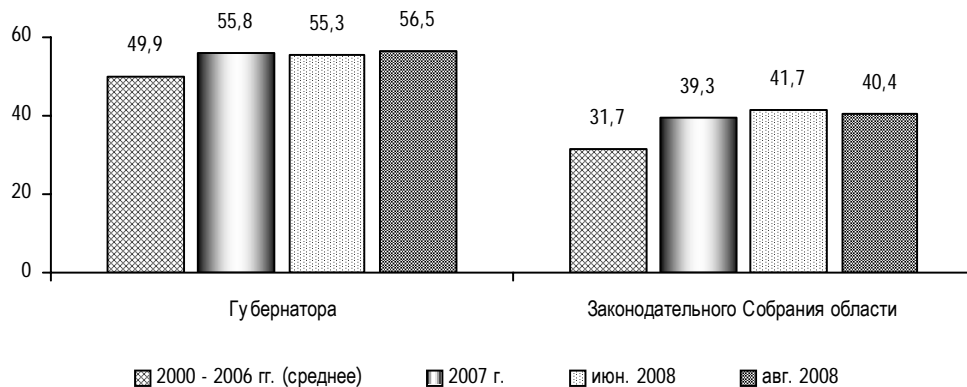


Рис. 5. Уровень одобрения населением деятельности региональных органов власти (в % от числа опрошенных)

Как и в начале лета, в августе примерно 45% населения области положительно относились к деятельности глав местных администраций, 40% одобряли работу Советов самоуправления (рис. 6). Показатели по-прежнему превышают средний уровень 2000 – 2007 гг.

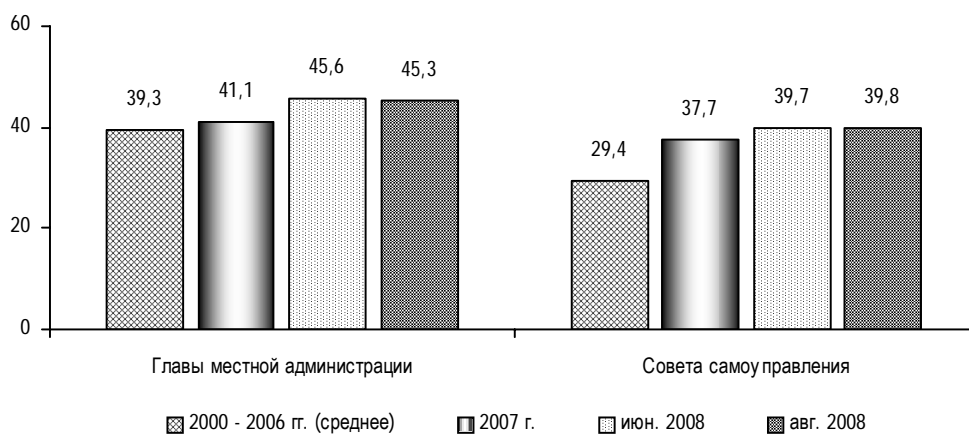


Рис. 6. Уровень одобрения населением деятельности местных органов власти (в % от числа опрошенных)

Не произошло сколько-нибудь заметных изменений в партийно-политических предпочтениях жителей области. Лидирующее положение сохраняется за «Единой Россией», которую поддерживает 41% населения (табл.). Второе – третье места, как и ранее, удерживают КПРФ (7%) и ЛДПР (6%). Продолжает снижаться уровень поддержки «Справедливой России» (3% против 8% в 2007 г.). Каждый пятый житель Вологодчины не находит среди действующих партий выразителей своих интересов, каждый седьмой не имеет определенных суждений.

На волне нового этапа в политической жизни страны в июне отмечался существенно возросший уровень оптимизма жителей области относительно дальнейшего развития ситуации (52% против 43% в 2007 г.; рис. 7). В августе же показатель вернулся на позиции 2007 г. (43 – 44%). Приблизилась к уровню прошлого года и доля

Какая партия выражает Ваши интересы? (в % от числа опрошенных)

Партия	2000 – 2006 гг. (среднее)	2007 г.	Июнь 2008 г.	Август 2008 г.
Единая Россия	19,3	30,2	41,3	41,1
КПРФ	9,5	7,0	6,8	7,2
ЛДПР	7,4	7,5	8,1	5,9
Справедливая Россия	2,0	7,8	4,3	3,4
Аграрная партия	2,7	3,1	2,1	2,1
Другая*	4,0	3,3	3,2	5,8
Никакая	31,0	17,8	22,9	20,7
Затрудняюсь ответить	20,9	23,3	11,3	13,9

* Партии, уровень поддержки которых в июне 2008 г. был менее 2%.

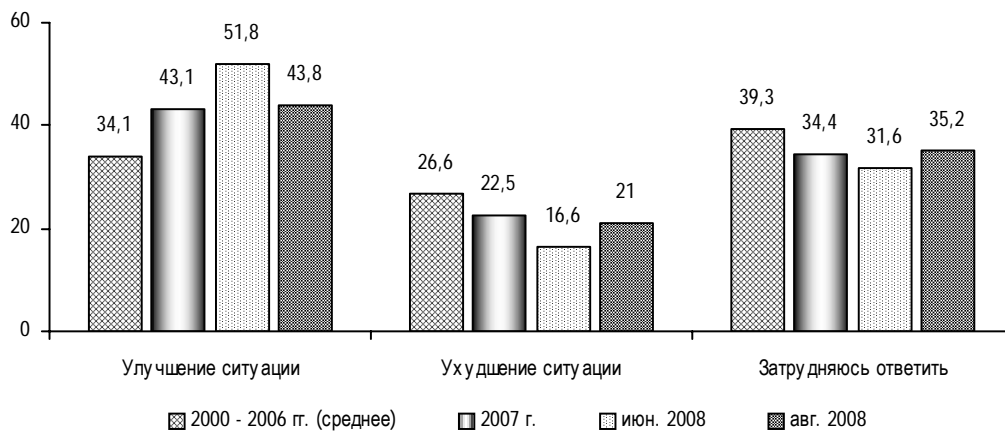


Рис. 7. Что ожидает Россию в ближайшие месяцы в политической жизни? (в % от числа опрошенных)

негативных (21%) и неопределенных (35%) ожиданий. По всей вероятности, на характер суждений повлияли упомянутые события на Кавказе и их последствия.

По сравнению с июнем в августе снизилась также доля оптимистических ожиданий в отношении перспектив развития политической ситуации в области (с 51 до 46%), в то время как удельный вес пессимистов остался прежним (16 – 17%; рис. 8). При этом прогнозы сохраняются более благоприятными, чем в 2006 – 2007 гг. Рост неопределенности в ожиданиях может быть связан как с действиями упомянутого внешнего фактора, так и с предстоящими 12 октября выборами главы областной столицы, исход которых будет иметь существенное значение и для социально-политической обстановки всего региона.

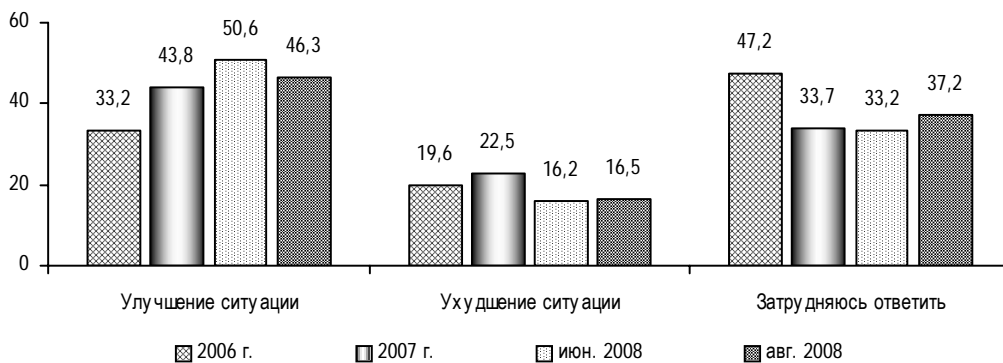


Рис. 8. Что ожидает область в ближайшие месяцы в политической жизни? (в % от числа опрошенных)

Таким образом, произошедшие летом 2008 г. изменения в оценке населением социально-политического климата были обусловлены, главным образом, негативным действием внешнеполитического фактора, связанного с событиями в Южной Осетии. В период с июня по август доля жителей области, считающих политическую обстановку в России «благополучной, спокойной», снизилась с 62 до 46%, а удельный вес тех, кто ожидает ее улучшения, – уменьшился с 52 до 44%.

На этом фоне стабильным остается уровень одобрения населением деятельности властных структур федерального, регионального и местного уровней. Наиболее сильной поддержкой продолжают пользоваться Президент (70%) и Правительство (64%) РФ, Губернатор региона (52%). Не претерпела принципиальных изменений структура партийно-политических предпочтений жителей области.

Сохраняет устойчивость, по мнению населения, и социально-политическая обстановка в области. В течение лета доля положительных ее оценок даже увеличилась (с 72 до 75%). Однако ожидаемые в дальнейшем изменения ситуации стали чуть менее оптимистичными: удельный вес неопределенных мнений увеличился с 33 до 37%. Это может быть связано как с действием внешнего фактора, так и с «эффектом» приближающихся (12 октября) выборов главы г. Вологды.

ЭКОНОМИЧЕСКОЕ ПОЛОЖЕНИЕ И СОЦИАЛЬНОЕ САМОЧУВСТВИЕ ЖИТЕЛЕЙ ВОЛОГОДСКОЙ ОБЛАСТИ

В период с июня по август 2008 г. несколько ухудшилось мнение населения региона относительно экономического положения в России: сократилась доля тех, кто характеризует его как «хорошее» (с 27 до 23%; *рис. 1*). Тем не менее она остается выше уровня 2007 г. и примерно вдвое превышает удельный вес негативных оценок (12%). Большая часть жителей области по-прежнему считают экономическую ситуацию в стране «средней» (за летние месяцы их представительство возросло с 52 до 54%).

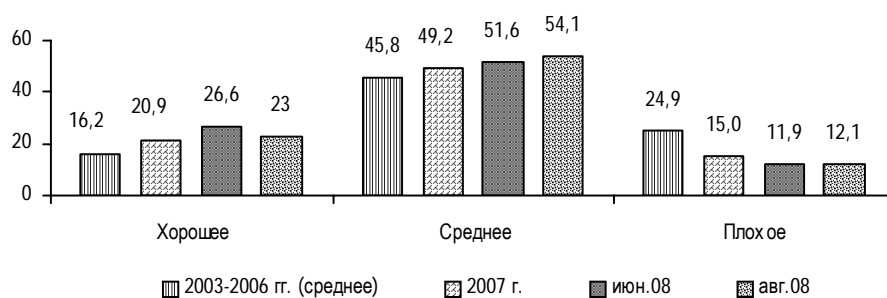


Рис. 1. Оценка экономического положения России, в %

В динамике оценок экономического положения области сохранилась положительная тенденция (*рис. 2*). Продолжилось увеличение доли тех, кто характеризует ситуацию в области как «хорошую», в то время как удельный вес негативных оценок, напротив, сократился (с 13 до 10%). Однако, как и прежде, представительство населения, считающего экономическую ситуацию в области «средней», является преобладающим (48%).

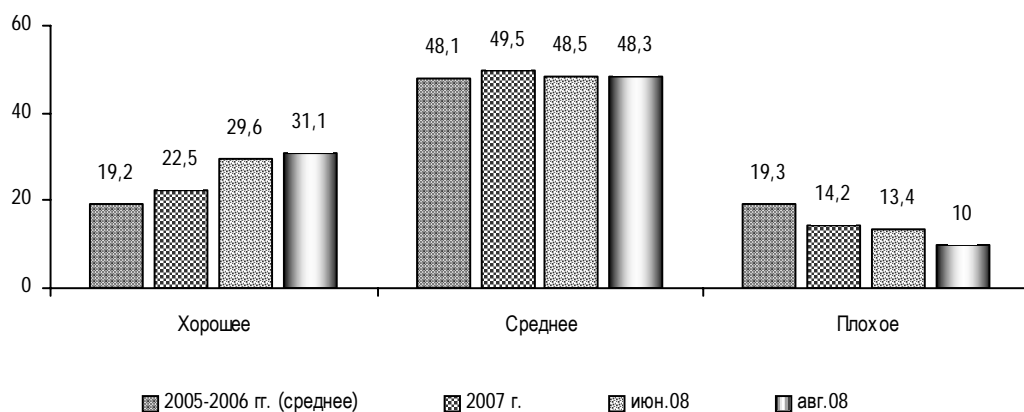


Рис. 2. Оценка экономического положения области, в %

В период с июня по август продолжилось постепенное увеличение группы жителей области, оценивающих материальное положение своих семей как «хорошее» (рис. 3). Она составила одну пятую часть населения. Однако примерно столько же оценивает благосостояние своих семей как «плохое». Большинство же (свыше 50%), как и прежде, характеризует его как «среднее».

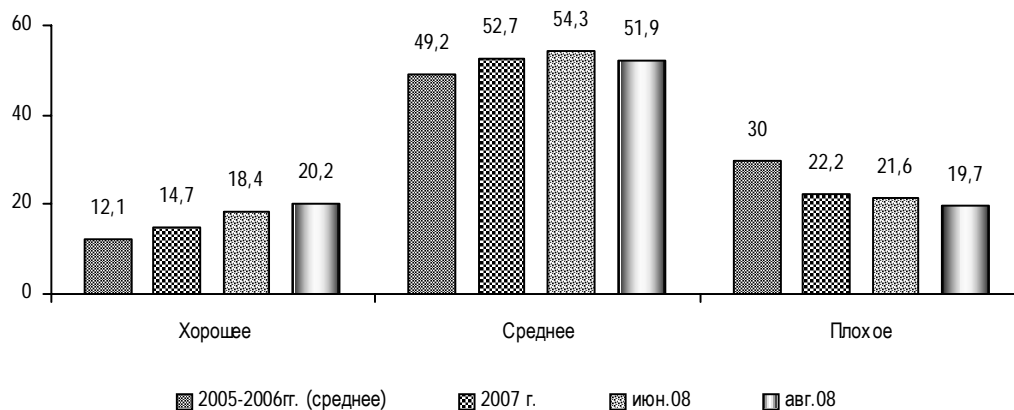


Рис. 3. Оценка материального положения семьи, в %

По оценкам населения, в период с июня по август 2008 г. в области наблюдалось повышение общего уровня среднедушевого дохода (на 10%; табл. 1). При этом наиболее значительно он увеличился в группе жителей области с самыми низкими доходами – на 17%, тогда как в средне- и высокодоходной группах – на 13 и 5% соответственно.

Таблица 1. Среднемесячный фактический доход на одного члена семьи*
(в распределении по доходным группам; руб.)

Группы населения по уровню дохода	2005 г.	2006 г.	2007 г.	Апрель 2008	Июнь 08	Август 2008 г.
20% наименее обеспеченных	1 454	1 703	2 086	2 524	2 452	2 873
60% среднеобеспеченных	3 106	3 885	4 633	5 640	5 542	6 283
20% наиболее обеспеченных	7 486	9 016	11 218	12 622	14 119	14 773
В среднем по области	3 653	4 470	5 440	6 412	6 641	7 293

* Данные получены, исходя из ответов на вопрос: «Посчитайте, каков был среднемесячный фактический доход на одного члена Вашей семьи за последний месяц».

Более значительный темп роста доходов в низкодоходных и среднедоходных слоях населения в августе обусловил то, что в течение последних двух месяцев разрыв в уровне фактического дохода представителей категорий наименее и наиболее обеспеченного населения снизился с 5,8 до 5,1 раза, представителей групп среднеобеспеченных и наиболее обеспеченных – с 2,5 до 2,3 раза. Тем не менее уровень среднедушевого дохода бедного населения не превышает 60% величины официально установленного прожиточного минимума (4 779 руб.), а доход среднеобеспеченного населения превосходит его незначительно (в 1,3 раза). Всего же доход ниже прожиточного минимума в августе имели, по оценкам, 32% жителей области (в июне 2008 г. – 33%).

Таблица 2. Соотношение доходов в распределении по доходным группам

Год	Соотношение фактического дохода и прожиточного минимума, в %			Соотношение среднемесячных фактических доходов, в размах	
	20% наименее обеспеченных	60% средне-обеспеченных	20% наиболее обеспеченных	20% наиболее и 20% наименее обеспеченных	20% наиболее и 60% среднеобеспеченных
2005	52,1	111,3	268,2	5,1	2,4
2006	49,2	112,2	260,4	5,3	2,3
2007	55,4	123,1	297,9	5,4	2,4
2008					
– апрель	56,5	126,3	282,8	5,0	2,2
– июнь	54,9	124,1	316,3	5,8	2,5
– август	60,1	131,6	309,5	5,1	2,3

Летом 2008 г. продолжилось улучшение оценки жителями области покупательной способности своих доходов (рис. 4). Так, сократилась доля населения с низкой оценкой возможностей приобретения товаров («денег хватает в лучшем случае на еду») – с 30% в июне до 25% в августе. При этом увеличился удельный вес жителей со средним («денег достаточно для покупки необходимых товаров») уровнем покупательной способности доходов (с 57 до 61% соответственно). «Покупка различных товаров не вызывает трудностей» у 12% населения региона.

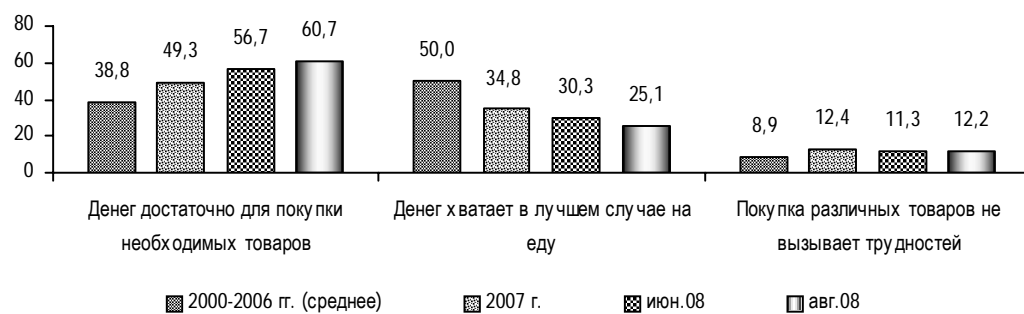


Рис. 4. Оценка покупательной способности доходов населения, в %

В период с июня по август 2008 г. структура социальной самоидентификации жителей области изменилась в лучшую сторону (рис. 5). Доля тех, кто относит себя к «людям среднего достатка», увеличилась с 49 до 53%. Сократился удельный вес населения, относящего себя к категориям «бедных» и «нищих» (с 44 до 33%).

Показатели социального терпения в августе 2008 г. существенно не изменились. Доля населения области с высоким («все не так плохо и можно жить») и средним («жить трудно, но можно и терпеть») уровнем запаса терпения осталась на июньских позициях и восьмикратно превосходит удельный вес тех, кто считает «невозможным терпеть свое бедственное положение» (рис. 6).

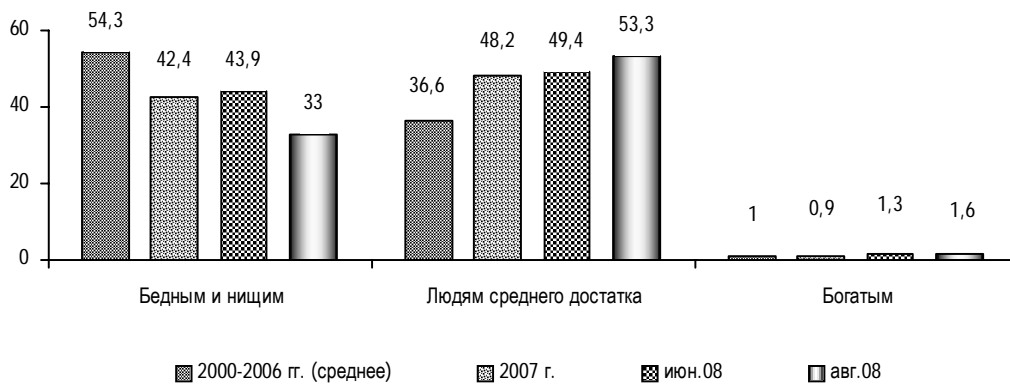


Рис. 5. Динамика социальной самоидентификации населения, в %

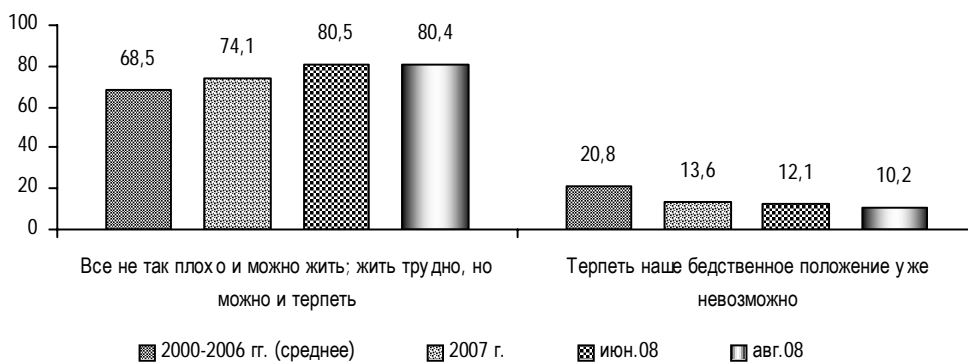


Рис. 6. Динамика уровня запаса терпения населения, в %

Оценки социального настроения жителей области в августе 2008 г. сохранились примерно на июньском уровне, превышающем средние показатели 2007 г. (рис. 7). Более 70% считали свое настроение «нормальным, ровным, прекрасным». Доля негативно настроенных (испытывающих «напряжение, раздражение, страх, тоску») составляет чуть более одной пятой части населения.

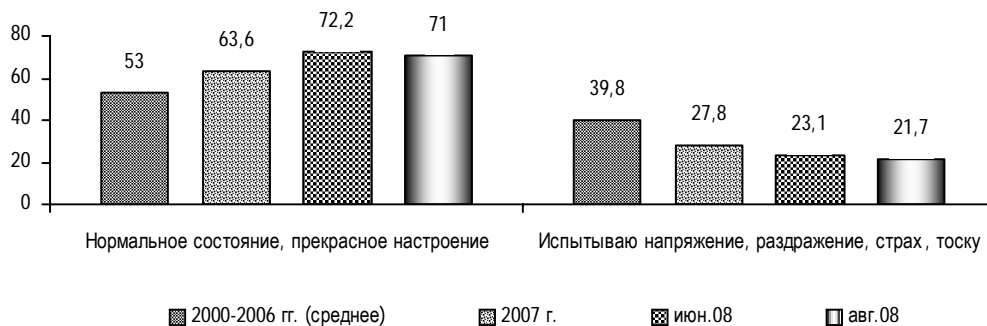


Рис. 7. Динамика показателя социального настроения населения, в %

Таким образом, в динамике оценок экономического положения и социального самочувствия населения области в период с июня по август 2008 г. сохранились позитивные тенденции, прежде всего:

- Возросла доля тех, кто оценивает материальное положение своих семей как хорошее (с 18 до 20%; 2007 г. – 15%).

- Увеличился уровень среднедушевого дохода – на 10%, заметнее всего – в наименее обеспеченной группе (на 17%).
- Сократился удельный вес населения с низкой оценкой покупательной способности доходов (с 30 до 25%; 2007 г. – 35%).
- Повысилось представительство тех, кто относит себя к «людям среднего достатка» (с 49 до 53%; 2007 г. – 48%).
- Примерно на прежнем высоком уровне остались показатели социального настроения и запаса терпения (71 и 80% положительных оценок соответственно).

Сохранению благоприятных тенденций способствуют достаточно позитивные оценки экономического положения области. Так, в августе доля населения, оценивающего его как «хорошее», составила более 30% (2007 г. – 23%), что втрое превышает удельный вес негативных характеристик. В отличие от этого, представительство позитивных оценок экономической ситуации в России в августе несколько снизилось, что, возможно, является реакцией на сообщения об активизации кризисных явлений в мировой финансовой системе.

Последствия мирового финансового кризиса уже в ближайшем будущем могут стать одним из факторов, влияющих на оценки экономического положения и социального самочувствия. Другим, более значимым, на наш взгляд, фактором будет являться то, насколько реализация ранее принятых социальных обязательств по повышению доходов наиболее зависимых от государства слоев населения (пенсионеров, работников бюджетной сферы) окажется способной защитить их от активно протекающих в российской экономике инфляционных процессов.