

Информация: результаты опросов

МЕТОДИЧЕСКИЙ КОММЕНТАРИЙ

Вологодский научно-координационный центр регулярно проводит опросы общественного мнения на территории области. В данных материалах представлена динамика результатов опросов по оценке жителями области социально-экономической и социально-политической ситуации в России и регионе. В декабре 2008 года всего было опрошено 1500 респондентов в городах Вологде и Череповце, в Бабаевском, Великоустюгском, Вожегодском, Грязовецком, Кирилловском, Никольском, Тарногском, Шекснинском районах Вологодской области. Репрезентативность выборки обеспечивается соблюдением следующих условий:

- пропорций между городским и сельским населением;
- пропорций между жителями населенных пунктов различных типов (сельские населенные пункты, малые и средние города);
- половозрастной структуры взрослого населения области.

Метод опроса – анкетирование по месту жительства респондентов.

Ошибка выборки не превышает 3 процентов.

ИНДЕКС ПОТРЕБИТЕЛЬСКИХ НАСТРОЕНИЙ В ВОЛОГОДСКОЙ ОБЛАСТИ

В конце 2008 г. продолжилось дальнейшее снижение индекса потребительских настроений (ИПН)¹ в Вологодской области (рис. 1). В декабре 2008 г. по сравнению с показателем двухмесячной давности его значение уменьшилось на 25 пунктов и установилось на отметке 73,2 пункта. Это соответствует уровню, фиксировавшемуся осенью 1999 г. Значительный спад ИПН обусловлен продолжающимся ухудшением социально-экономической ситуации в стране и регионе в связи с обострением мирового финансового кризиса.

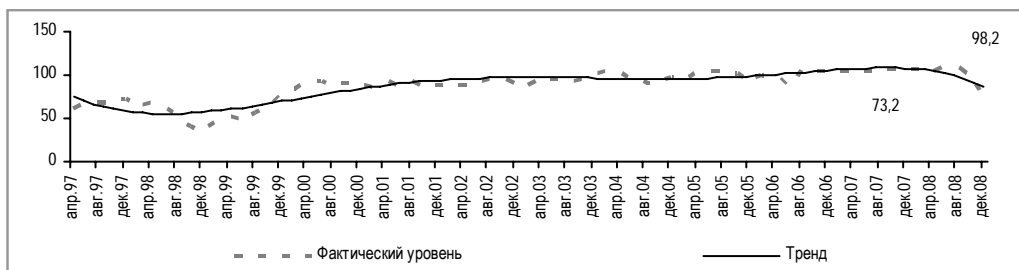


Рисунок 1. Динамика индекса потребительских настроений в Вологодской области

* ИПН (и его составляющие) рассчитывается в процентах (из доли положительных ответов вычитается доля отрицательных), затем к полученному значению прибавляется 100, чтобы не иметь отрицательных величин. Таким образом, полностью отрицательные ответы дали бы общий индекс 0, сплошь положительные – 200, равновесие первых и вторых – индекс 100, являющийся, по сути, нейтральной отметкой.

Ухудшение потребительских настроений затронуло все основные социальные группы. Наиболее значительное снижение показателя в декабре было отмечено среди населения области в возрасте до 30 лет, в 20%-й группе с наиболее высокими доходами, среди жителей Череповца (табл. 1). То есть в наибольшей степени последствия кризиса отразились на тех категориях, которые традиционно отличаются высоким экономическим и социальным статусом.

Таблица 1. Динамика ИПН различных категорий населения

Критерий		2007 г.	Октябрь 2008 г.	Декабрь 2008 г.	Изменение (декабрь к октябрю) (+/-)
Возраст	До 30 лет	115,2	108,2	79,9	-28,3
	30-55 лет	107,1	96,7	70,8	-25,9
	Старше 55 лет	95,7	91,7	71,2	-20,5
Доходные группы	20% наименее обеспеченных	88,2	89,4	70,5	-18,9
	60% среднеобеспеченных	105,5	97,4	70,9	-26,5
	20% наиболее обеспеченных	124,7	108,0	77,1	-30,9
Территория	Вологда	104,25	96,5	71,2	-25,3
	Череповец	114,9	99,4	63,1	-36,3
	Районы	102,3	98,3	79,1	-19,2

Снижение индекса потребительских настроений обусловлено следующими основными причинами:

1. Ухудшение макроэкономической ситуации. Так, в период с октября по ноябрь объем промышленного производства в регионе снизился на 22% (рис. 2).

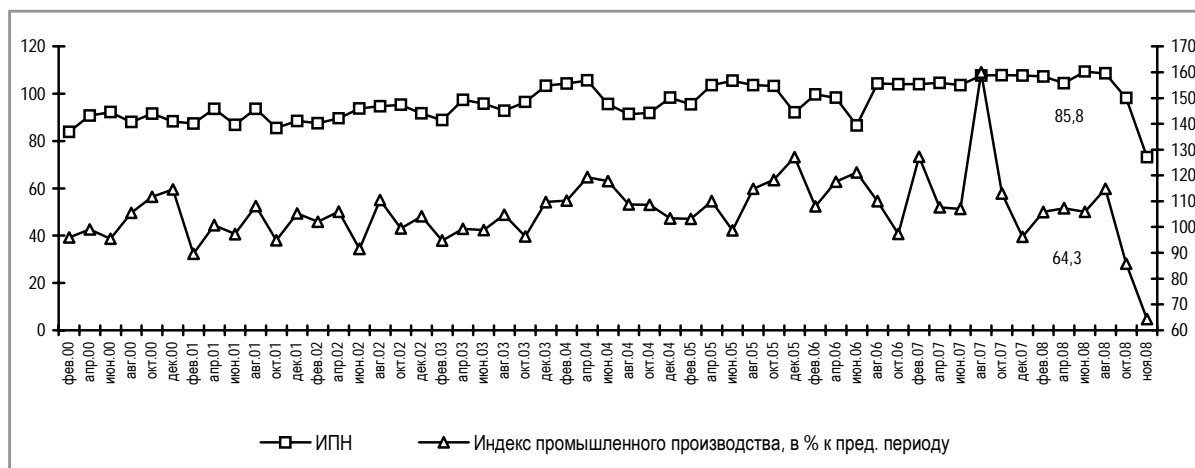


Рисунок 2. Динамика индекса потребительских настроений и индекса промышленного производства

2. Влияние мирового финансового кризиса. Кризис так или иначе затронул около половины семей, проживающих в области (табл. 2). По данным опроса, наиболее распространенным является уменьшение заработной платы и социальных выплат (36%) или их задержка. Примерно в каждой пятой семье столкнулись с сокращением, увольнением с предприятия. Для 13% последствием кризиса явилось закрытие или приостановка предприятия, на котором трудились. Согласно данным статистики в декабре 2008 г. просроченная задолженность по заработной плате составила 53580 млн. руб., что в 9 раз выше, чем в ноябре 2008 г. (5846 млн. руб.), и в 38 раз выше по сравнению с октябрём 2008 г. (1420 млн. руб.).

Таблица 2. Доля населения, ощутившего на себе и членах своей семьи последствия кризиса (в % от числа опрошенных)

Последствия	Область	Вологда	Череповец	Районы
Уменьшение (урезание) заработной платы и социальных выплат	35,8	35,2	57,6	25,2
Задержки заработной платы и социальных выплат	20,7	27,0	18,4	18,8
Сокращение, увольнение с предприятия, на котором работали	20,3	12,7	26,1	21,0
Заккрытие, приостановка предприятия	12,5	11,0	13,7	12,5
Всего*	49,4	48,7	67,9	40,5

*Учтены все, кто отметил хотя бы одно из перечисленных последствий кризиса для себя и своей семьи.

3. Ухудшение инфляционных ожиданий. Соответствующий индекс снизился на 3,8 пункта. Это обусловлено тем, что более 60% жителей области считали, что в перспективе цены будут расти быстрее, чем их доходы (рис. 3).

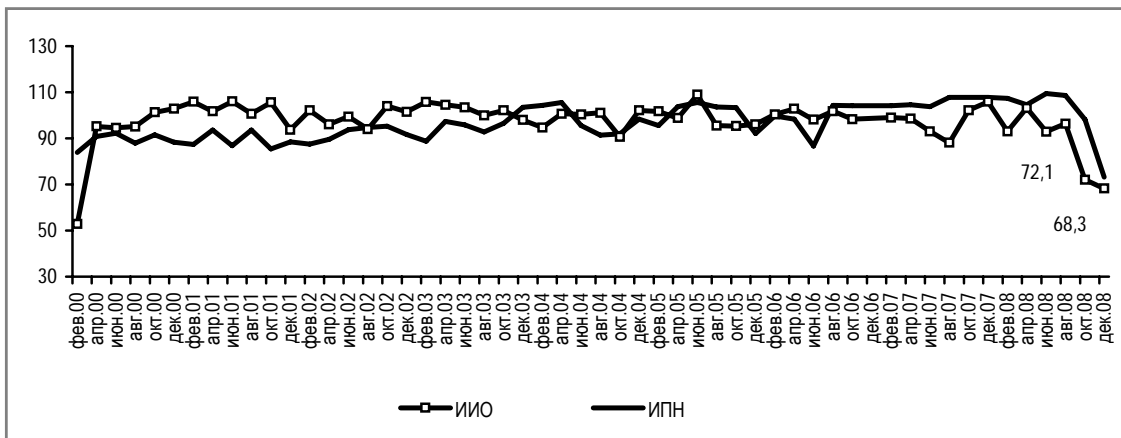


Рисунок 3. Динамика индекса потребительских настроений и индекса инфляционных ожиданий (ИИО)

4. Снижение уровня политического доверия, что выражается, прежде всего, в оценках одобрения деятельности Президента РФ и Правительства РФ. Соответствующие индексы снизились на 9 и 2 пункта соответственно. Произошло это по причине увеличения доли населения, не одобряющего деятельность Президента РФ (с 11 до 14%) и Правительства РФ (с 18 до 21%; рис. 4).

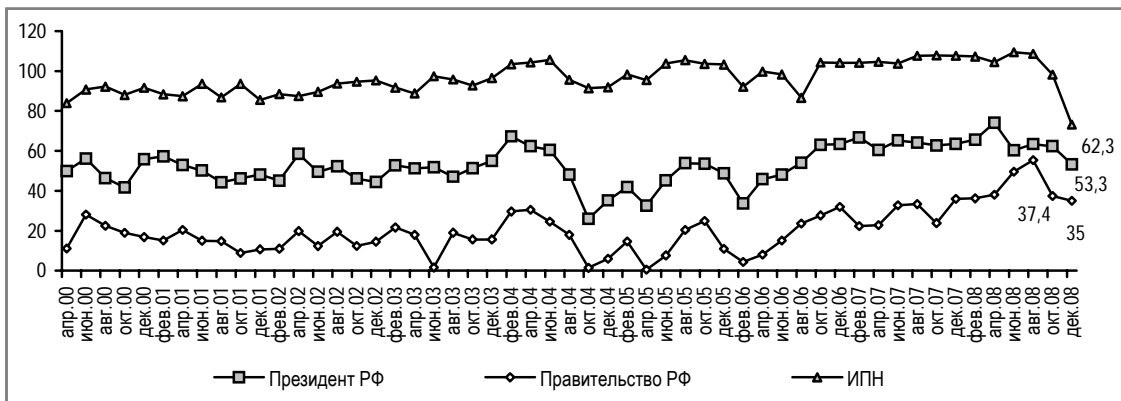


Рисунок 4. Динамика индекса потребительских настроений и индексов одобрения деятельности Президента и Правительства РФ

В конце 2008 г. были зафиксированы как ухудшение оценок жителями области своего текущего состояния (на 20,5 пункта), так и снижение оптимизма в перспективных ожиданиях (на 27,9 пункта; рис. 5).

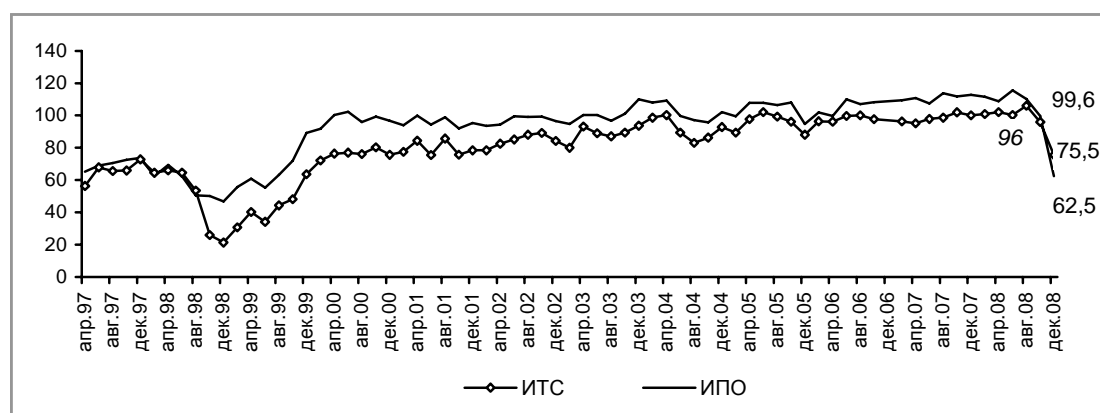


Рисунок 5. Динамика индексов текущего состояния (ИТС)** и перспективных ожиданий (ИПО)***

Ухудшение текущего состояния и перспективных ожиданий затронуло все основные социальные группы. Наиболее значительное снижение показателей ИТС и ИПО в декабре 2008 г. отмечено среди населения области в возрасте до 30 и от 30 до 55 лет, представителей 20%-й группы наиболее обеспеченных, а также жителей Череповца (табл. 3).

Таблица 3. Динамика ИТС и ИПО у различных категорий населения

Критерий	ИТС				ИПО			
	2007 г.	Октябрь 2008 г.	Декабрь 2008 г.	Изменение (декабрь к октябрю) (+/-)	2007 г.	Октябрь 2008 г.	Декабрь 2008 г.	Изменение (декабрь к октябрю) (+/-)
Возраст								
До 30 лет	108,4	108,2	82,1	-26,1	119,7	108,2	78,5	-29,7
30-55 лет	99,3	93,4	72,9	-20,5	112,3	99	69,4	-29,6
Старше 55 лет	87,7	89,7	74,0	-15,7	101,1	93,1	69,4	-23,7
Доходные группы								
20% наименее обеспеченных	77,4	84,3	66,7	-16,7	95,4	92,8	73,0	-19,8
60% среднеобеспеченных	97	95,2	73,4	-21,8	111,1	98,9	69,3	-29,6
20% наиболее обеспеченных	120,6	108,7	85,1	-23,6	127,5	107,5	71,7	-35,8
Территория								
Вологда	96,3	92,7	75,6	-17,1	109,5	99	68,3	-30,7
Череповец	104,5	96,8	68,7	-28,1	121,9	101,1	59,4	-41,7

Снижение индекса потребительских настроений обусловлено существенным уменьшением составляющих его частных индексов. Так, индекс текущего личного

** ИТС рассчитывается как средний из двух частных индексов: индекса текущего личного материального положения и индекса целесообразности приобретения товаров длительного пользования.

*** ИПО рассчитывается как средний из трех частных индексов: индекса ожиданий изменения личного материального положения, индекса перспектив развития экономики страны в ближайший год и индекса перспектив развития экономики страны в ближайшие 5 лет.

материального положения населения в декабре 2008 г. опустился до отметки 75 пунктов против 100,2 пункта двумя месяцами ранее (рис. 6). Это объясняется увеличением (с 18 до 25%) доли населения, негативно оценившего характер изменений своего материального положения (рис. 7).

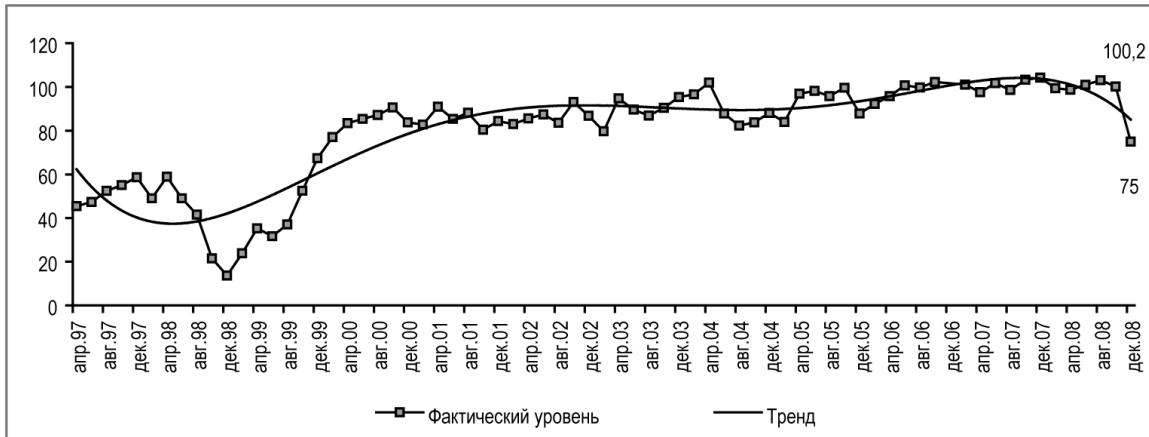


Рисунок 6. Индекс текущего личного материального положения (оценка изменений за последний год)

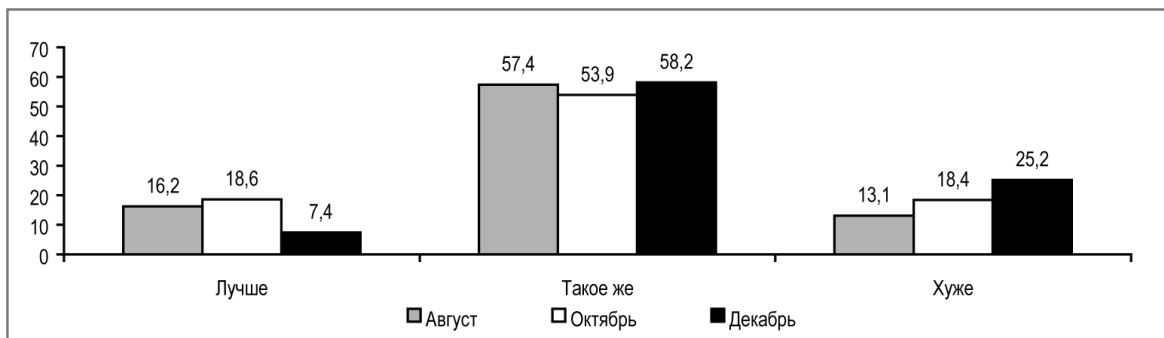


Рисунок 7. Как Вы оцениваете свое материальное положение: оно лучше или хуже, чем было год назад? (в % от числа опрошенных)

В декабре 2008 г. было отмечено значительное снижение **индекса целесообразности приобретения товаров длительного пользования** – на 16,2 пункта (рис. 8). На уменьшение индекса повлияло увеличение удельного веса населения, высказавшего мнение о том, что текущий период является плохим для совершения крупных покупок (с 22 до 33%; рис. 9).

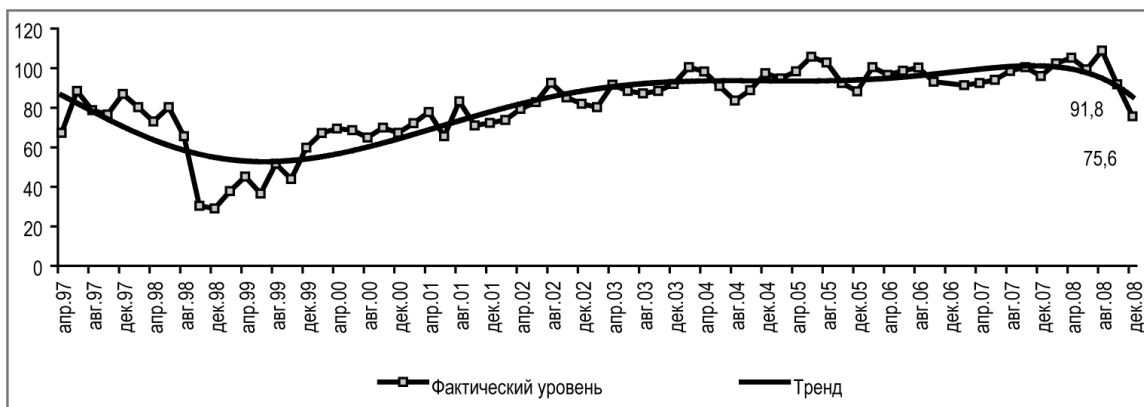


Рисунок 8. Индекс целесообразности приобретения крупных покупок

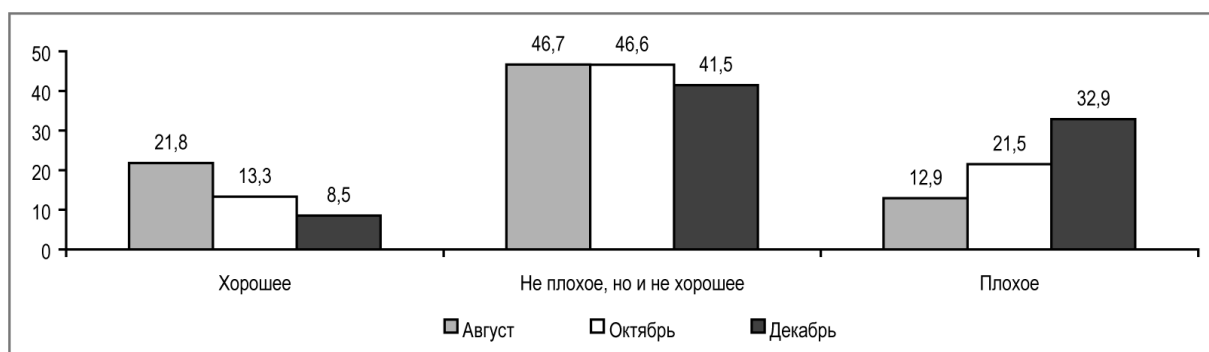


Рисунок 9. Если говорить о крупных покупках для дома (таких, как мебель, холодильник, бытовая электроника, телевизор), то, как Вы считаете, сейчас хорошее или плохое время для того, чтобы покупать большинство таких вещей? (в % от числа опрошенных)

В декабре 2008 г. индекс ожиданий изменения личного материального положения снизился на 25,3 пункта (рис. 10). Общее снижение индекса вызвано увеличением доли населения, ожидающего ухудшения своего материального положения в годичной перспективе (с 17 до 34%; рис. 11).

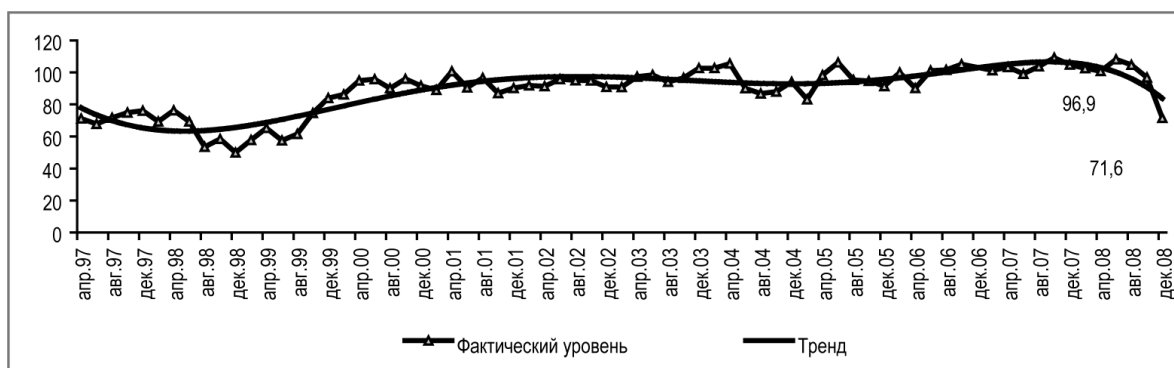


Рисунок 10. Индекс перспектив личного материального положения (1 год)

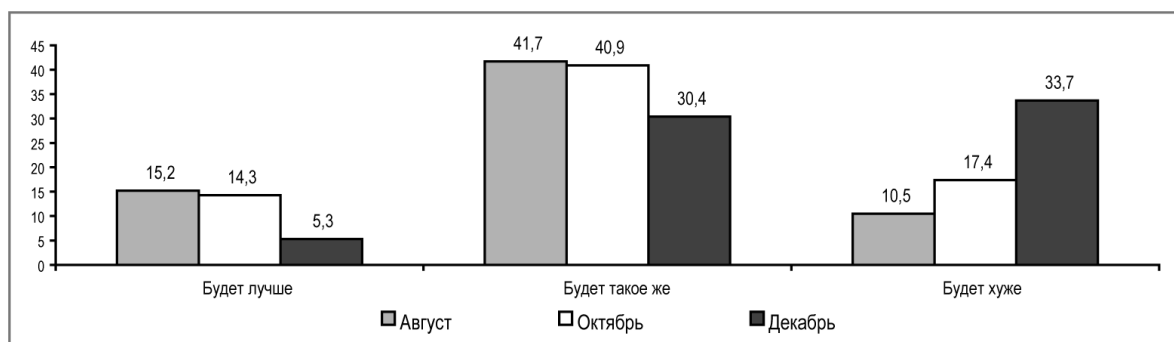


Рисунок 11. Как Вы считаете, через год Ваше материальное положение будет лучше или хуже или примерно такое же, как сейчас? (в % от числа опрошенных)

По сравнению с октябрём индекс оценок краткосрочных перспектив развития экономики страны (на 1 год) в декабре 2008 г. упал на 38,5 пункта (рис. 12). Это связано с увеличением доли населения, считающего, что следующие 12 месяцев будут плохими для экономики страны (с 5 до 18%; рис. 13).

Индекс долгосрочных перспектив социально-экономического развития страны к концу 2008 г. снизился на 20 пунктов (рис. 14). Это было обусловлено увеличением доли населения с негативными ожиданиями – с 10 до 27% (рис. 15).

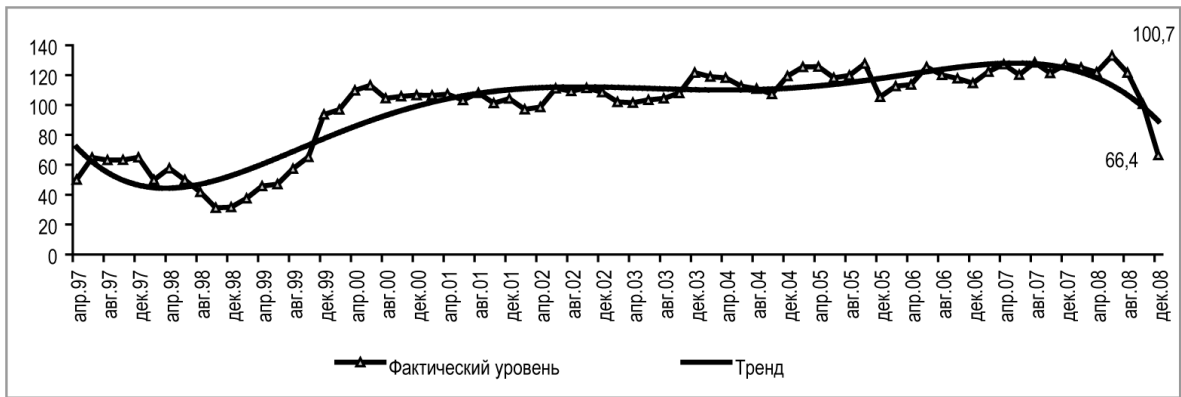


Рисунок 12. Индекс краткосрочных перспектив развития экономики страны (1 год)

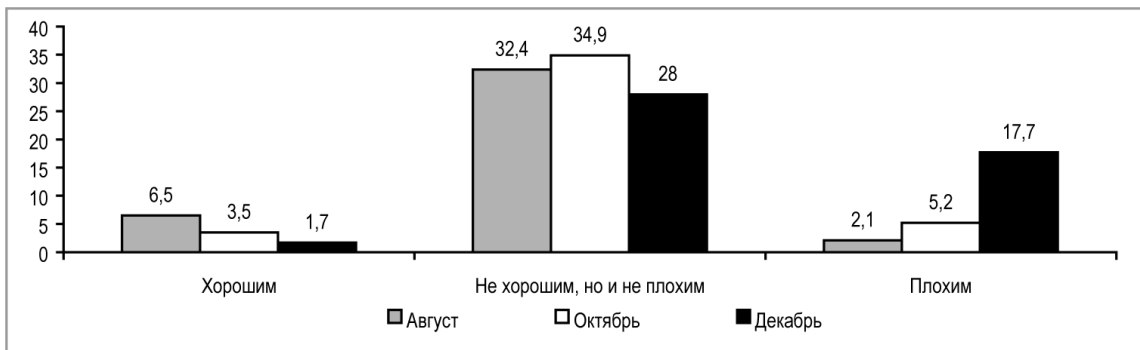


Рисунок 13. Как Вы считаете, следующие 12 месяцев будут хорошим временем или плохим или каким-либо еще для экономики России? (в % от числа опрошенных)

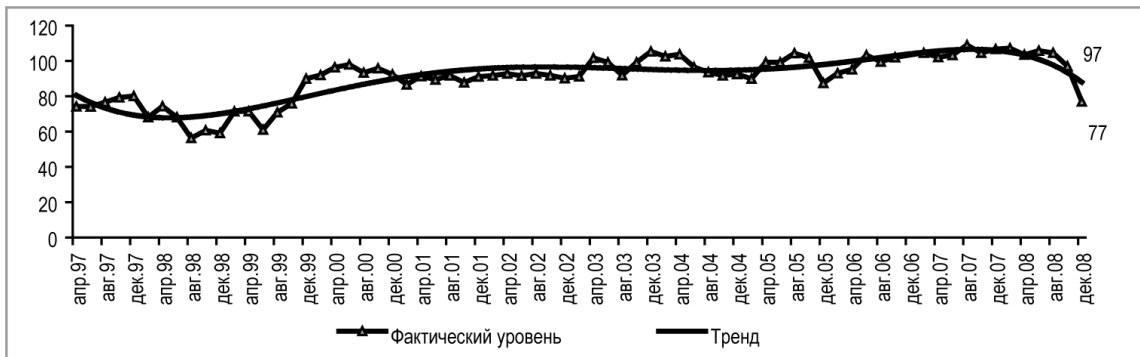


Рисунок 14. Индекс долгосрочных перспектив развития экономики страны (5 лет)

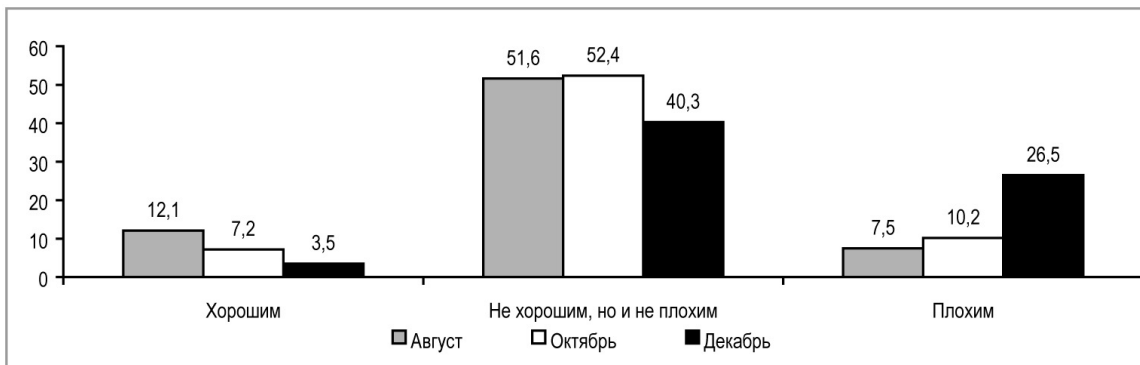


Рисунок 15. Если говорить о следующих пяти годах, они будут для экономики страны хорошим или плохим временем? (в % от числа опрошенных)

Таким образом, в декабре 2008 г. индекс потребительских настроений существенно снизился (с 98,2 до 73,2 пункта), что соответствует уровню осенних месяцев 1999 г. Значительно ухудшились как оценки текущего состояния, так и перспективные ожидания.

Негативные изменения присущи всем основным группам населения. Но в особенности это характерно для категорий населения с традиционно высоким социально-экономическим статусом: жителей области в возрасте до 30 лет, представителей 20%-й группы наиболее обеспеченных, а также жителей Череповца.

Негативная динамика потребительских настроений выражается в ухудшении оценок материального благосостояния семей, а также текущего состояния и перспектив развития социально-экономической ситуации в стране и на региональном уровне.

Ведущими факторами падения ИПН явились ухудшение макроэкономической обстановки, рост инфляционных ожиданий, снижение уровня политического доверия. Все это в комплексе является отражением мирового финансового кризиса и его последствий для экономики России и региона. Именно от дальнейшего характера развития кризисных явлений в основном и будет зависеть направленность динамики потребительских настроений в ближайшей перспективе.

СОЦИАЛЬНО-ПОЛИТИЧЕСКИЕ НАСТРОЕНИЯ НАСЕЛЕНИЯ ВОЛОГОДСКОЙ ОБЛАСТИ

На фоне продолжающегося мирового финансового кризиса, затронувшего и Россию, в завершающем месяце 2008 г. продолжали ухудшаться оценки населения области в отношении политической ситуации в стране (рис. 1). В период с февраля по август истекшего года уровень позитивных суждений был в 1,8 раза выше, чем негативных, в середине осени – только в 1,2 раза, а в декабре мнения разделились поровну (по 44%). Характер суждений менее благоприятен, чем в 2007 г., но показатели остаются выше среднего уровня 2000 – 2006 гг.



Рисунок 1. Оценка населением политической обстановки в России (в % от числа опрошенных)

В еще большей степени ухудшилось в декабре мнение населения о политической обстановке в регионе (рис. 2). За два последних месяца доля положительных оценок снизилась (с 62 до 50%), а отрицательных, напротив, возросла (с 23 до 38%). По сравнению со средним показателем февраля – августа 2008 г. уровень негативных суждений увеличился в 2,3 раза. Ситуация существенно менее благоприятная, чем в 2007 г. Удельный вес негативных суждений превысил также средний уровень 2005 – 2006 гг.

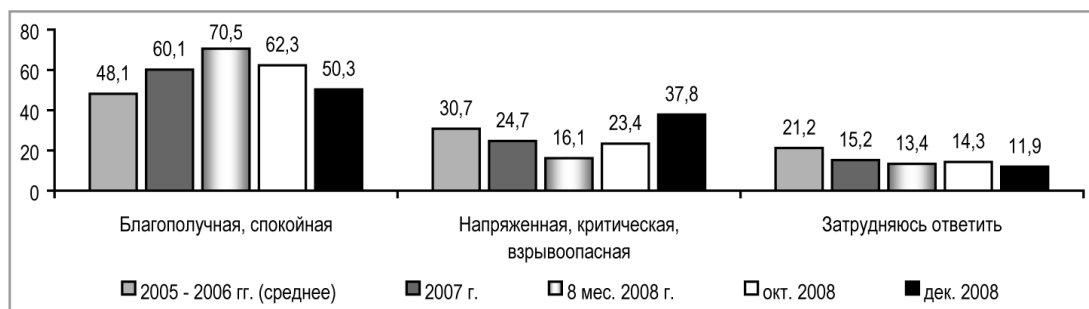


Рисунок 2. Оценка населением политической обстановки в регионе (в % от числа опрошенных)

За два истекших месяца снизилась доля одобрительных оценок деятельности Президента РФ Д. Медведева (с 73 до 68%; *рис. 3*). Отношение к деятельности Правительства РФ не изменилось: доля позитивных суждений сохранилась на уровне 56%. Оба показателя ниже уровня предкризисных месяцев 2008 г. В конце года работу главы Правительства РФ В. Путина одобрял 71% населения против 76% октябре. (Для справки: по данным Левада-центра, в целом по России в декабре 2008 г. уровень одобрения деятельности Президента РФ Д. Медведева составил 76%; Председателя Правительства РФ В. Путина – 83%, Правительства РФ – 60%.)

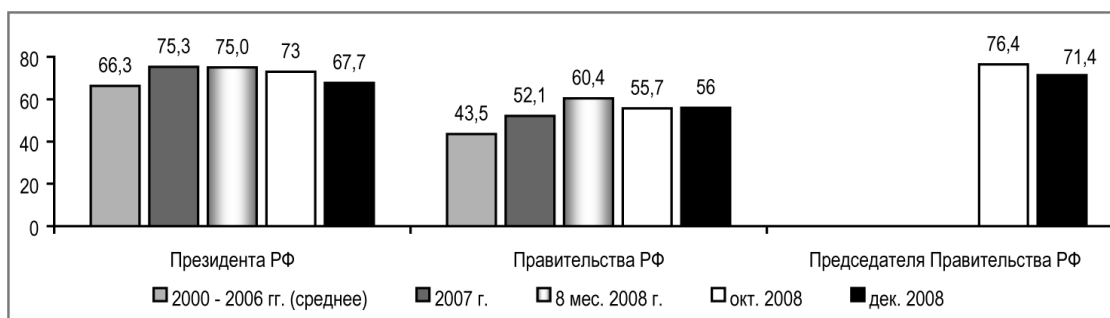


Рисунок 3. Уровень одобрения населением деятельности федеральных исполнительных органов государственной власти (доля одобряющих; в % от числа опрошенных)

В декабре 2008 г. практически не изменилось отношение к деятельности федеральных законодательных органов государственной власти (*рис. 4*). Удельный вес позитивных оценок деятельности Совета Федерации составил 44%, Государственной Думы – 41% (против 43% осенью для обеих палат Федерального Собрания). Уровень положительных суждений в 1,4 раза выше, чем в 2000 – 2006 гг.

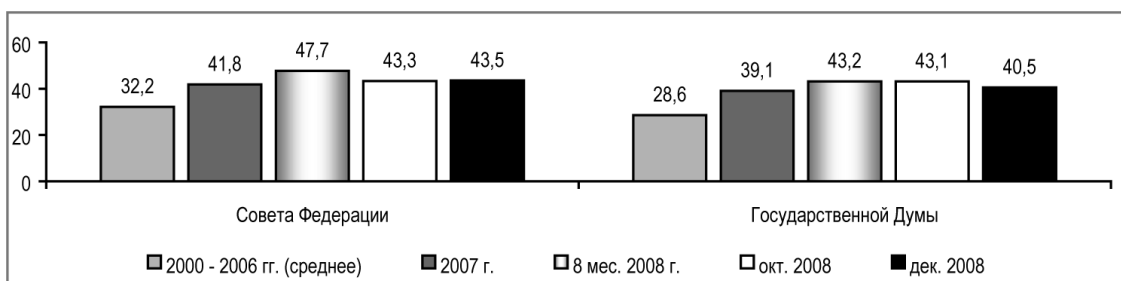


Рисунок 4. Уровень одобрения населением деятельности федеральных законодательных органов государственной власти (в % от числа опрошенных)

Несколько снизилась доля положительных мнений о деятельности губернатора (с 56 до 52%; *рис. 5*). В наибольшей степени негативные изменения оценок характерны для работников государственных предприятий, учреждений (с 58 до 47%), а также

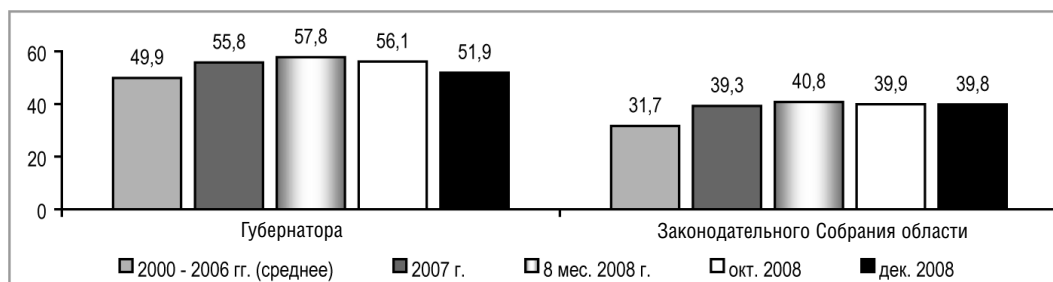


Рисунок 5. Уровень одобрения населением деятельности региональных органов власти (в % от числа опрошенных) тех жителей области, которые идентифицируют себя с «бедными, нищими» (с 54 до 46%). Возможно, это оказалось реакцией данных групп населения на решение правительства области об отмене 10%-ной льготы при субсидировании оплаты услуг ЖКХ и переход с 1 января 2009 г. на общероссийский уровень (22% от совокупного дохода семьи). Удельный вес одобрительных оценок деятельности губернатора оказался ниже, чем в докризисный период и в 2007 г.

Работу Законодательного Собрания области, как и осенью, одобряли 40% населения, что примерно соответствует показателям 2007 г. и продолжает превышать средний уровень 2000 – 2006 гг.

Показатели отношения населения к деятельности местных исполнительных органов власти в декабре 2008 г. изменились незначительно: свыше 40% жителей области положительно оценивали работу глав местных администраций, около 40% одобряли деятельность советов местного самоуправления (рис. 6). Характер суждений примерно соответствует уровню 2007 г. и докризисных месяцев 2008 г.

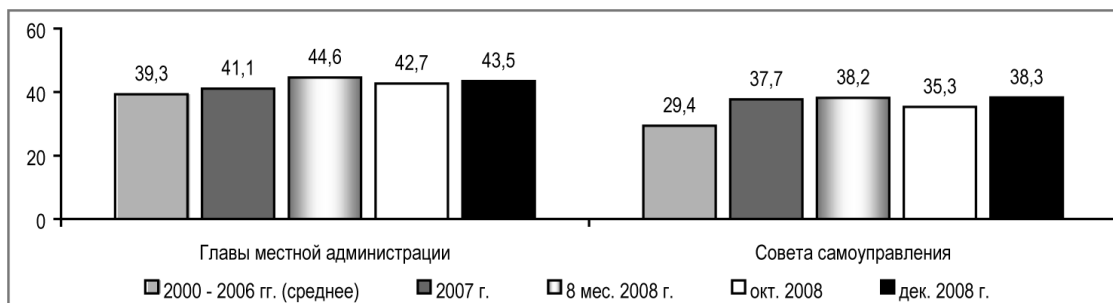


Рисунок 6. Уровень одобрения населением деятельности местных органов власти (в % от числа опрошенных)

Сохранился достаточно высокий уровень поддержки наиболее популярной политической партии «Единая Россия» (40 – 41% по сравнению с 30% в 2007 г. и 19% в период 2000 – 2006 гг.; таблица). При этом в два раза более низкой, чем в предыдущие периоды, оставалась доля неопределенных суждений. В остальном партийно-политические предпочтения жителей области изменились незначительно. Второе–третье места сохранялись за ЛДПР (7%) и КПРФ (6%), четвертое – пятое – за «Справедливой Россией» (4%) и Аграрной партией (3%). По сравнению с 2007 г. и февралем – августом 2008 г. выше доля тех, кто полагает, что действующие в стране партии не являются выразителями их интересов (23 – 26% против 18 – 20%).

Ожидания жителей области относительно ближайших изменений политической ситуации в стране значительно ухудшились: доля «оптимистов» снизилась с 38 до 22% (рис. 7), а «пессимистов» стало больше (46% против 26%). По сравнению с февралем – августом уровень позитивных ожиданий снизился в 2,1 раза, а негативных, напротив, возрос в 2,3 раза. Это ниже средних показателей 2000 – 2007 гг.

Какая партия выражает Ваши интересы? (в % от числа опрошенных)

Партия	2000 – 2006 гг. (среднее)	2007 г.	8 мес. 2008 г.	окт. 2008 г.	дек. 2008 г.
Единая Россия	19,3	30,2	40,5	41,3	40,3
ЛДПР	7,4	7,5	7,7	6,5	6,7
КПРФ	9,5	7,0	6,8	6,9	5,5
Справедливая Россия	2,0	7,8	5,0	4,6	3,7
Аграрная партия	2,7	3,1	2,4	3,4	2,8
Другая*	4,0	3,3	4,0	4,1	2,8
Никакая	31,0	17,8	20,1	22,5	26,0
Затрудняюсь ответить	24,1	23,3	13,7	10,7	12,2

*Партии, уровень поддержки которых в 2008 г. был 1% и менее.

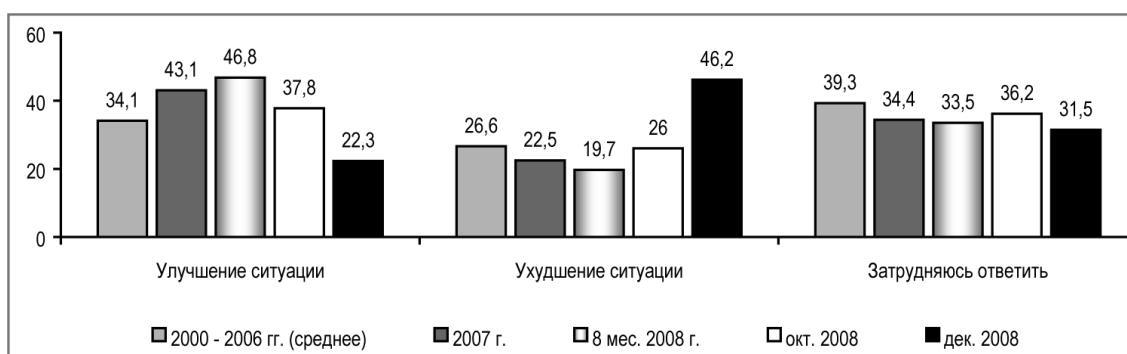


Рисунок 7. Что ожидает Россию в ближайшие месяцы в политической жизни? (в % от числа опрошенных)

Аналогичные изменения произошли и в отношении взглядов населения на перспективы развития политической ситуации в области (рис. 8). Продолжилось резкое снижение доли оптимистических прогнозов (с 48% в феврале – августе и 37% в октябре до 20%) при одновременном увеличении удельного веса ожидающих ухудшения ситуации (соответственно с 18 и 25% до 48%). По сравнению с докризисным уровнем позитивный показатель снизился в 2,4 раза, негативный – возрос в 2,7 раза. Прогнозы жителей области также существенно более пессимистичны, чем в 2006 – 2007 гг.

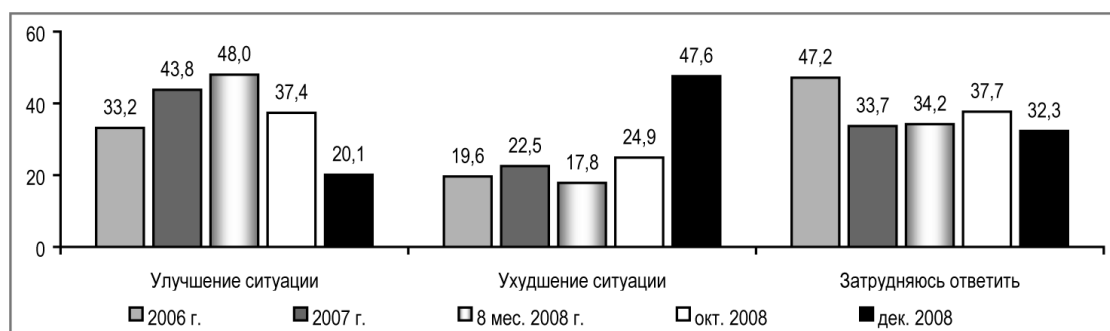


Рисунок 8. Что ожидает область в ближайшие месяцы в политической жизни? (в % от числа опрошенных)

Таким образом, за период с октября по декабрь 2008 г. продолжилось ухудшение оценок населением социально-политического климата в стране и регионе по сравнению с докризисными месяцами:

– доля негативных суждений о текущей политической ситуации в России возросла до 44% (8 месяцев 2008 г. – 39%, октябрь 2008 г. – 23%);

– уровень одобрения деятельности президента снизился до 68% (8 месяцев 2008 г. – 75%, октябрь 2008 г. – 73%), председателя правительства – до 71% (октябрь 2008 г. – 76%);

– доля одобрительных оценок работы губернатора области уменьшилась до 52% (8 месяцев 2008 г. – 58%, октябрь 2008 г. – 56%);

– удельный вес пессимистических прогнозов относительно ближайших перспектив развития политической ситуации в России возрос до 46% (8 месяцев 2008 г. – 20%, октябрь 2008 г. – 26%), в регионе – до 48% (8 месяцев 2008 г. – 18%, октябрь 2008 г. – 25%).

Вместе с тем часть оценок практически не изменилась:

– сохранился прежний уровень положительных суждений о работе Правительства РФ (56%) и обеих палат Федерального Собрания РФ (41 – 44%);

– наиболее популярную партию «Единая Россия» продолжали поддерживать 40 – 41% населения;

– деятельность Законодательного Собрания области, как и ранее, одобрили 40% жителей области;

– не зафиксированы значимые изменения в уровне одобрения работы местных органов исполнительной (44%) и представительной власти (38%).

Очевидно, характер дальнейших изменений в оценках жителями области социально-политического климата в стране и регионе будет зависеть от эффективности мер, принимаемых властными структурами по преодолению последствий кризисных явлений в экономике.

ЭКОНОМИЧЕСКОЕ ПОЛОЖЕНИЕ И СОЦИАЛЬНОЕ САМОЧУВСТВИЕ ЖИТЕЛЕЙ ВОЛОГОДСКОЙ ОБЛАСТИ

В декабре 2008 г. продолжилось сокращение доли населения, оценивающего экономическое положение страны как «хорошее» (рис. 1). Она составила 9% по сравнению с 23% в первые 8 месяцев прошедшего года. Удельный вес негативных характеристик продолжал расти, достигнув 34% против 14% соответственно. Уменьшилось также и представительство нейтральных оценок (до 48% против 50%).

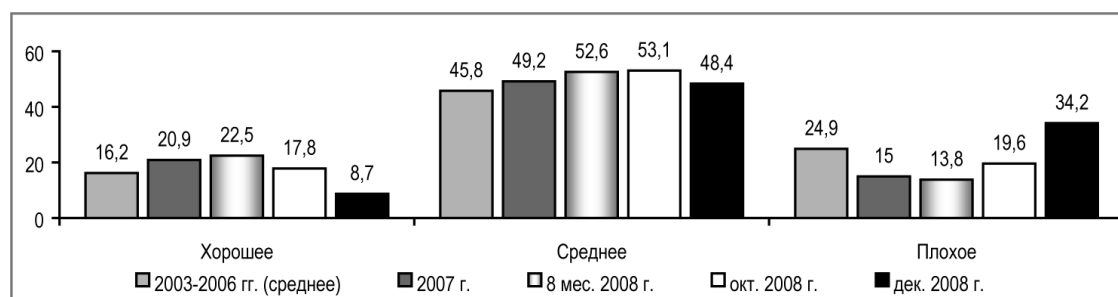


Рисунок 1. Оценка экономического положения России, %

К концу 2008 г. сократилась доля населения, оценивающего экономическую ситуацию в области как «хорошую» (до 9% против 26% за 8 месяцев 2008 г.) и «среднюю» (47% против 51%; рис. 2). Удельный вес негативных характеристик увеличился до 37% (против 13%), превысив уровень аналогичного показателя при оценке ситуации в России в целом.

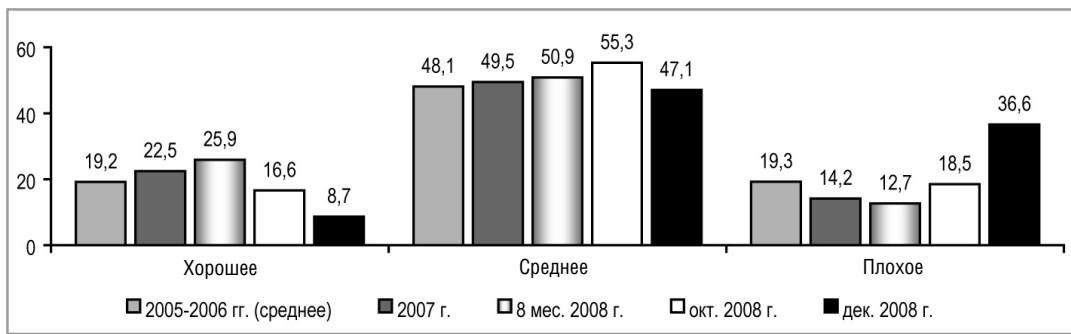


Рисунок 2. Оценка экономического положения области, %

В период с октября по декабрь 2008 г. доля населения с позитивными характеристиками благосостояния (рис. 3) сохранилась на прежней позиции (9%), что почти вдвое меньше, чем в I – III кварталах 2008 г. (17%). В то же время по-прежнему происходило увеличение доли жителей области, оценивающих материальное положение своей семьи как «плохое» (она достигла 29% против 22%). Также выросло представительство семей со «средним» материальным положением (57 против 54%).

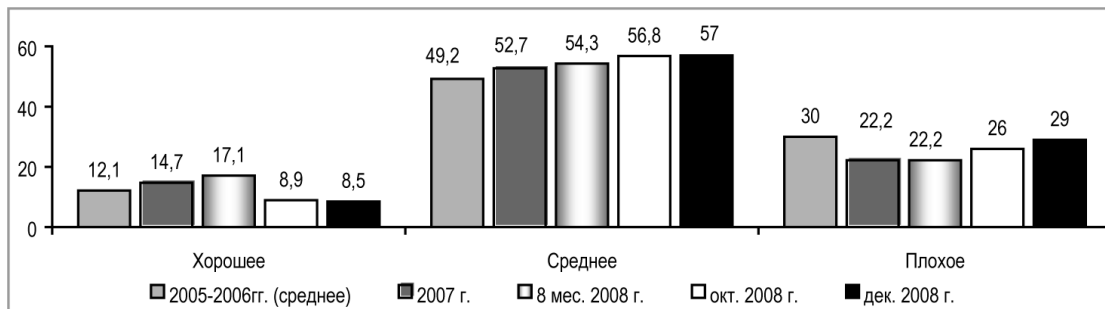


Рисунок 3. Оценка материального положения семьи, %

Доля жителей области с низкой оценкой покупательной способности своих семей («денег хватает в лучшем случае на еду») в декабре осталась на уровне, фиксировавшемся в течение большей части 2008 г. (рис. 4). При этом произошло некоторое перераспределение характеристик остального населения. С одной стороны, меньше стало тех, у кого «покупка различных товаров не вызывает трудностей» (высокая покупательная способность), – 8% по сравнению с 12% в первые 8 месяцев 2008 г. С другой стороны, увеличился удельный вес семей со средней оценкой своих возможностей («денег достаточно для покупки только необходимых товаров») – до 60% против 56% соответственно. Однако отмеченные изменения нельзя назвать значительными.

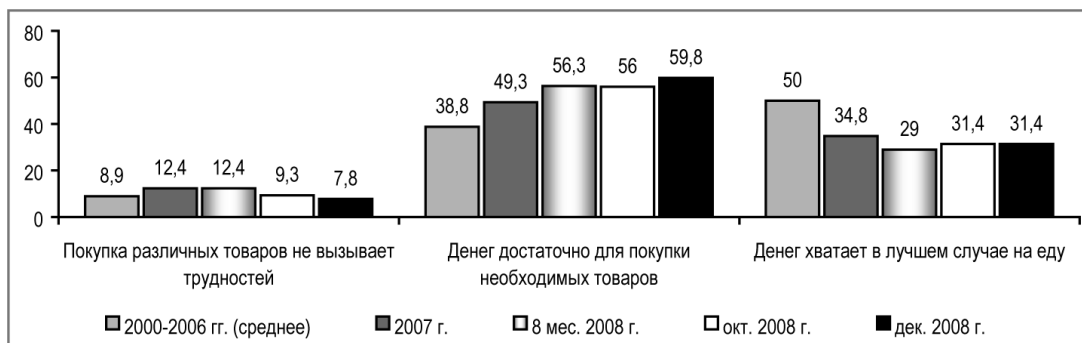


Рисунок 4. Оценка покупательной способности доходов населения, %

Не произошло заметных изменений и в структуре социальной самоидентификации населения (рис. 5). Преобладающей осталась доля жителей области, относящих себя к «людям среднего достатка», – 51%, что соответствует уровню первых 8 месяцев прошедшего года. Удельный вес «бедных» и «нищих» в целом остается на уровне 2007 г. – большей части 2008 г. Представительство «богатых» по-прежнему характеризуется мизерной величиной.

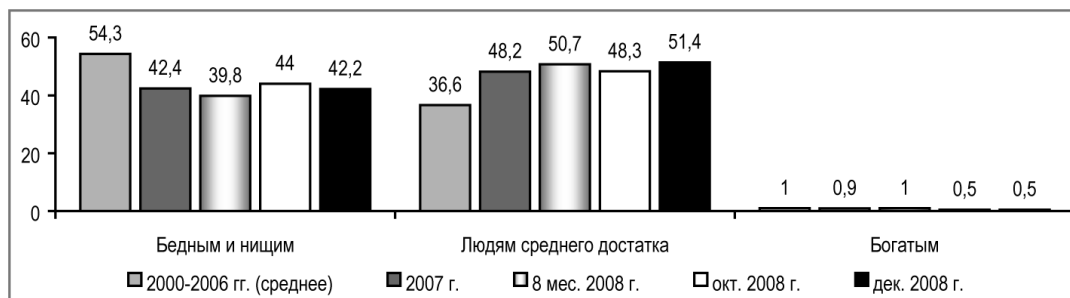


Рисунок 5. Динамика социальной самоидентификации населения, %

В конце 2008 г. наметилась тенденция ухудшения характеристик запаса социального терпения жителей области (рис. 6). Снизилась доля населения с высоким и средним уровнем запаса терпения – с 78% в октябре до 67% в декабре, что ниже показателя первых 8 месяцев 2008 г. на 4 п. п. Удельный вес тех, кто считает «невозможным терпеть свое бедственное положение», возрос до 20% и в два раза превысил средний показатель января – августа 2008 г.

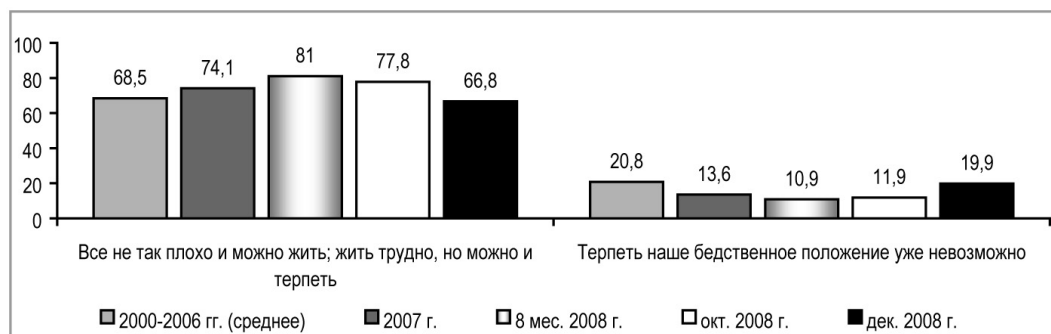


Рисунок 6. Динамика уровня запаса терпения населения, %

Снижение уровня запаса терпения произошло среди всех категорий населения, наиболее значительно – в группах 20% наиболее обеспеченных, среди жителей Вологды и людей старше 55 лет (табл. 1).

По сравнению с первыми 8 месяцами и октябрем 2008 г. в декабре ухудшились показатели социального настроения жителей области (рис. 7). Продолжилось увеличение доли населения, «испытывающего напряжение, раздражение, страх, тоску» (с 31% в октябре до 38% – в декабре), приблизившись к уровню 2000 – 2006 гг. Одновременно на 12 п.п. (по сравнению с первыми 8 месяцами 2008 г.) снизился удельный вес населения с позитивной оценкой своего настроения.

Негативные изменения затронули все основные категории населения (табл. 2). Наиболее значительный прирост отрицательных характеристик настроения произошел среди жителей области среднего и старшего возраста (16 – 17%), а также представителей группы с наиболее высокими доходами (20%) и череповчан (24%).

Таблица 1. Динамика уровня запаса терпения в различных группах населения, %

Критерий		Все не так плохо и можно жить; жить трудно, но можно терпеть			Терпеть наше бедственное положение уже невозможно		
		8 мес. 2008 г.	Дек. 2008 г.	Прирост/ снижение	8 мес. 2008 г.	Дек. 2008 г.	Прирост/ снижение
Возраст	До 30 лет	85,0	66,5	-18,5	7,1	17,4	+10,3
	30-55 лет	81,9	58,6	-23,3	9,5	19,7	+10,2
	Старше 55 лет	76,0	48,6	-27,4	16,7	22,3	+5,6
Доходные группы	20 % наименее обеспеченных	71,5	47,7	-23,8	20,1	33,0	+12,9
	60% средне-обеспеченных	81,7	59,9	-21,8	10,6	20,2	+9,6
	20% наиболее обеспеченных	89,6	63,1	-26,5	4,4	8,6	+4,2
Территории	Вологда	81,1	61,1	-20,0	10,1	22,0	+6,2
	Череповец	86,8	79,2	-7,6	8,2	15,0	+11,9
	Районы	78,1	63,4	-14,7	12,6	15,3	+2,7

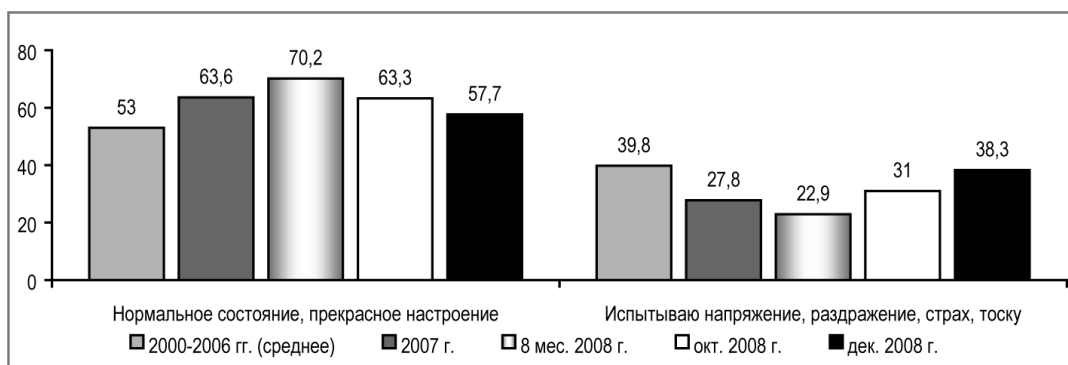


Рисунок 7. Динамика показателя социального настроения населения, %

Таблица 2. Динамика социального настроения в различных группах населения, %

Критерий		Нормальное состояние, прекрасное настроение			Испытываю напряжение, раздражение, страх, тоску		
		8 мес. 2008 г.	Дек. 2008 г.	Прирост/ снижение	8 мес. 2008 г.	Дек. 2008 г.	Прирост/ снижение
Возраст	До 30 лет	77,6	66,5	-11,1	16,4	27,9	+11,5
	30-55 лет	71,9	58,6	-13,3	21,5	37,7	+16,2
	Старше 55 лет	60,5	48,6	-11,9	31,0	48,3	+17,3
Доходные группы	20 % наименее обеспеченных	57,4	47,7	-9,7	31,4	45,9	+14,5
	60% средне-обеспеченных	69,5	59,9	-9,6	24,4	36,8	+12,4
	20% наиболее обеспеченных	82,1	63,1	-19	13,7	34,1	+20,4
Территории	Вологда	72,7	63,1	-9,6	22,2	32,6	+10,4
	Череповец	73,6	51,8	-21,8	22,5	46,6	+24,1
	Районы	67,3	58,2	-9,1	23,4	36,8	+13,4

Таким образом, в сфере социального самочувствия и экономического положения населения области в декабре по сравнению с первыми 8 месяцами 2008 г. наблюдаются негативные изменения, прежде всего:

- сократилась доля позитивных оценок экономического положения в стране и области (с 23 до 9% и с 26 до 9% соответственно);
- увеличилась доля граждан, характеризующих свое материальное положение как «плохое» (с 22 до 29%);
- снизился удельный вес населения с высоким и средним уровнем запаса социального терпения (с 81 до 67%);
- возрос удельный вес жителей области с негативной оценкой своего настроения (с 23 до 38%).

Эти и другие отрицательные моменты обусловлены в первую очередь реакцией населения на последствия мирового финансово-экономического кризиса. В связи с этим наиболее значимыми задачами в области экономической и социальной политики остается реализация антикризисных мер и создание условий для сохранения достигнутого ранее жизненного уровня.

ОТНОШЕНИЕ НАСЕЛЕНИЯ ВОЛОГОДСКОЙ ОБЛАСТИ К ДЕЯТЕЛЬНОСТИ ПРЕЗИДЕНТА РФ Д. МЕДВЕДЕВА

На протяжении восьми лет работы В. Путина на посту Президента РФ ВНКЦ ЦЭМИ РАН проводил мониторинг отношения населения к его деятельности по различным аспектам. Как известно, в марте 2008 г. главой государства был избран Д. Медведев. С октября 2008 г. проведение мониторинга было возобновлено.

В период с октября по декабрь 2008 г. доля населения, одобряющего деятельность Президента РФ, снизилась с 73 до 68% и оказалась ниже среднего уровня, зафиксированного в последний полный год президентства В. Путина (75%). Удельный вес негативных суждений несколько увеличился (с 11 до 14%), но по-прежнему остается незначительным (рис. 1). (Для справки: по данным Левада-Центра, в целом по России в декабре 2008 г. уровень одобрения деятельности главы государства составил 76% против 78% в ноябре.)



Рисунок 1. Как Вы оцениваете в настоящее время деятельность Президента РФ? (в %)

По мнению населения, структура приоритетов президентской политики в конце 2008 г. существенно не изменилась (рис. 2). Как и прежде, наибольшая часть жителей области полагала, что Д. Медведев, в первую очередь, заботит статус России на международной арене (34%), а следующими по значимости идут вопросы экономического положения (28%) и порядка в стране (19%). На последних позициях продолжают находиться материальное положение, демократические права и свободы. Это мнение разделяли 7 и 5% жителей области, что ниже показателей, зафиксированных в последний год президентства В. Путина (9 и 10% соответственно).

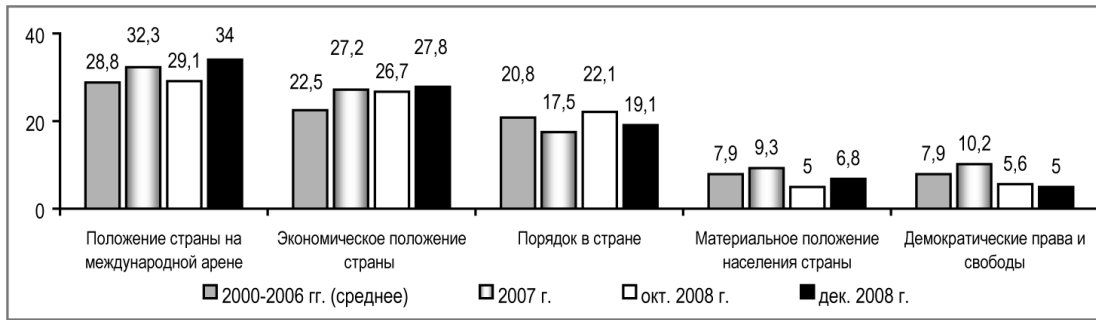


Рисунок 2. Что, на Ваш взгляд, в первую очередь заботит Президента РФ? (в %)

В декабре 2008 г. по сравнению с октябрём в среднем на 5 п.п. снизилась доля населения, считающего успешной деятельность президента по решению ключевых проблем, стоящих перед страной (рис. 3). При этом баланс положительных и отрицательных оценок сохранился только в отношении действий Д. Медведева по укреплению международных позиций России. Наиболее негативные изменения произошли в отношении решения президентом проблемы подъема экономики и роста благосостояния граждан – возросла доля негативных оценок (с 47% в октябре до 57% в декабре 2008 г.).

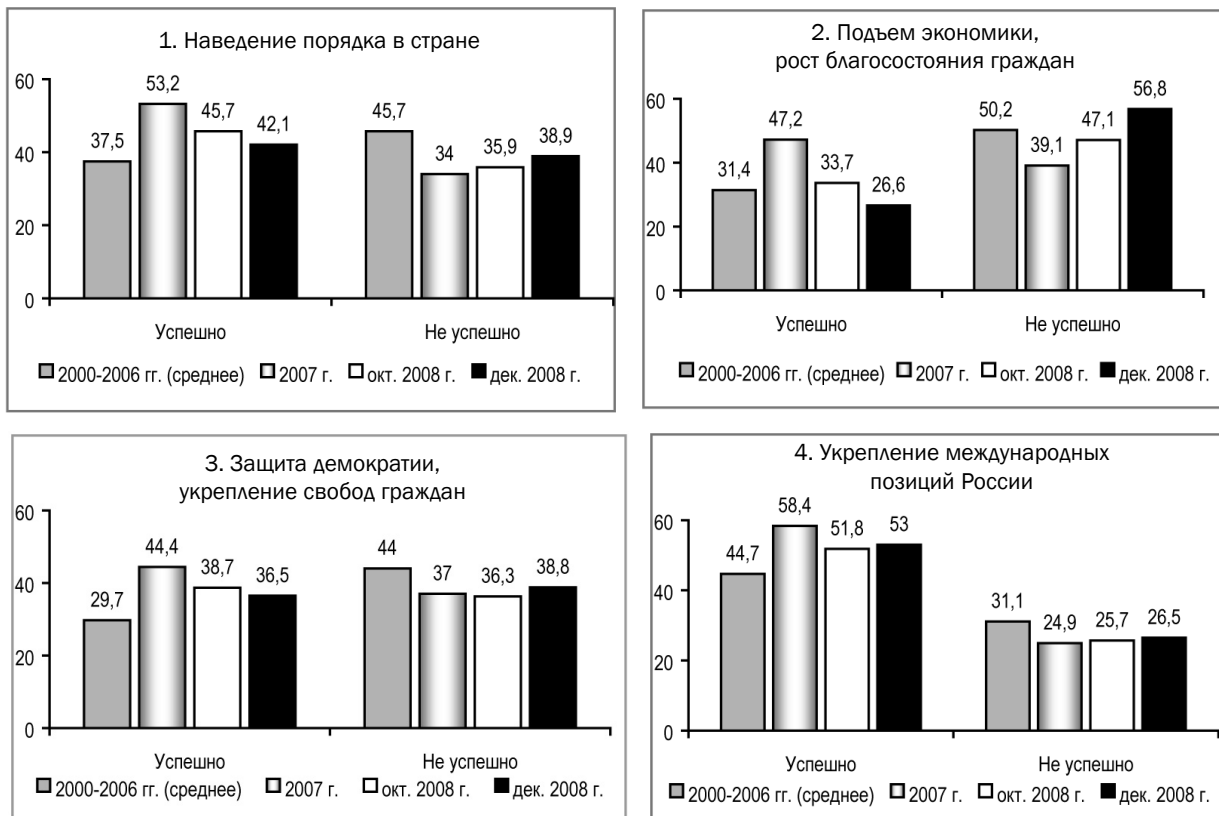


Рисунок 3 (1-4). Насколько успешно, на Ваш взгляд, на протяжении последнего года Президент РФ справлялся с проблемами? (в %)

В декабре 2008 г. продолжилось снижение удельного веса жителей области, рассчитывающих на улучшение благосостояния своих семей в ближайшие 6 месяцев и год президентства Д. Медведева: он составил 15 и 18% соответственно (рис. 4). В то же время по сравнению с октябрём 2008 г. значительно увеличилась доля тех, кто не рас-

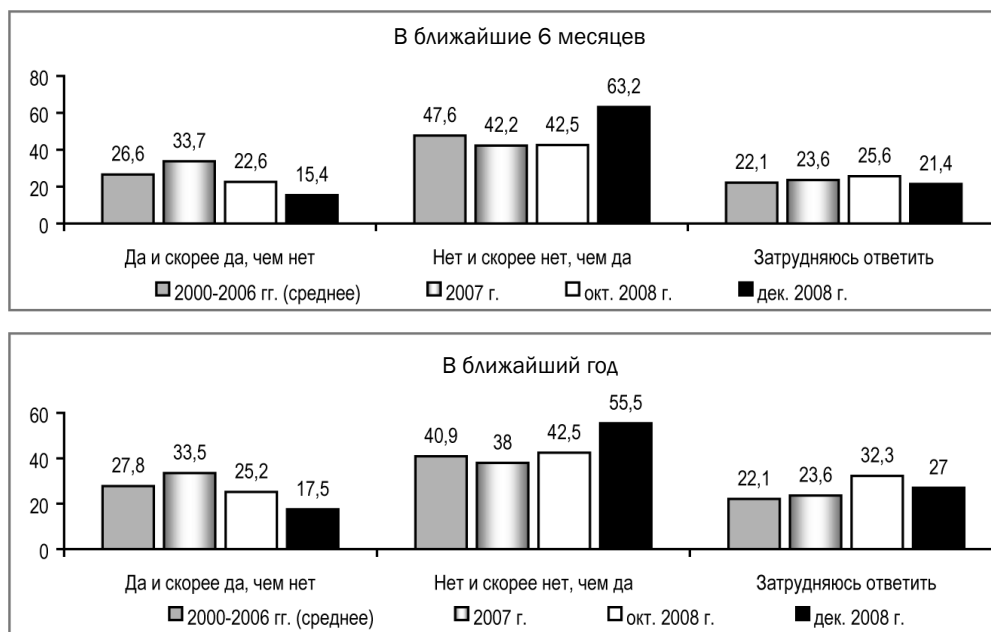


Рисунок 4. Считаете ли Вы, что при действующем Президенте РФ благосостояние Вашей семьи улучшится? (в %)

считывает на улучшение своего благосостояния: в полугодовой перспективе – с 45 до 63%, в годичной – с 43 до 56%. Рост негативных ожиданий связан с неблагоприятным экономическим климатом как внутри страны, так и на международной арене.

В декабре 2008 г. положительную оценку экономической политике Д. Медведева дали 43% населения области (рис. 5). Это меньше, чем в начале прошедшего года, на исходе второго срока президентства В. Путина (52%). В то же время, несмотря на отмеченные выше негативные изменения, доля населения, отрицательно относящегося к курсу экономических реформ, проводимых действующим президентом, остается незначительной – 15%.

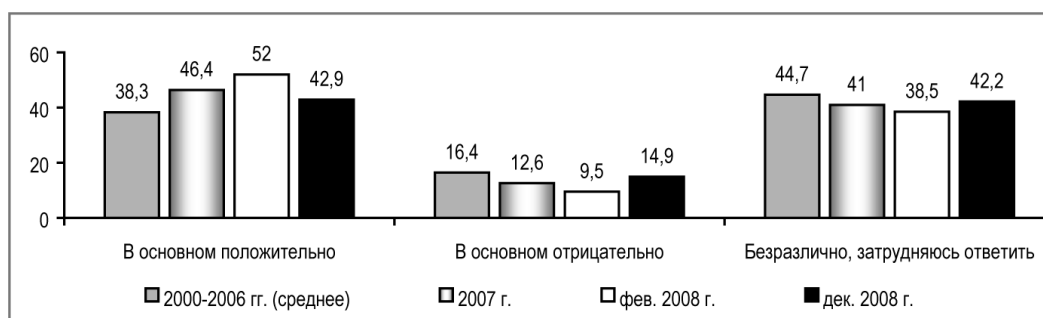


Рисунок 5. Как Вы относитесь к курсу экономических реформ, проводимых президентом страны? (в %)

5 ноября 2008 г. в Послании Федеральному Собранию Д. Медведев внес предложение увеличить срок полномочий главы государства с 4 до 6 лет. В декабре эти изменения поддерживало 59% населения, тогда как негативные суждения высказывал примерно каждый пятый житель области (рис. 6).

Таким образом, в период с октября по декабрь 2008 г. в оценке населением деятельности Президента РФ произошли негативные изменения:

– доля населения, одобряющего деятельность Д. Медведева в целом, сократилась до 68% (октябрь 2008 г. – 73%);

– удельный вес жителей области, считающих успешными действия главы государства по наведению порядка в стране, сократился с 46 до 42%, по подъему экономики и росту благосостояния граждан – с 34 до 27%;
 – доля жителей региона, рассчитывающих на улучшение благосостояния своих семей в ближайшие полгода и год, уменьшилась с 23 до 15% и с 25 до 18% соответственно.

В то же время кредит доверия действующему главе государства остается весьма значительным: около 70% населения в целом одобряет его работу, более 40% положительно оценивает его экономическую политику; около 60% поддерживает его инициативу относительно увеличения сроков полномочий Президента РФ с 4 до 6 лет.

В современных кризисных условиях отношение населения к деятельности Д. Медведева будет определяться его способностью осуществлять социально ориентированную политику и создавать условия для сохранения устойчивого уровня материального положения граждан.

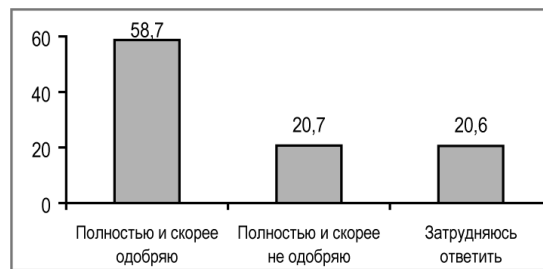


Рисунок 6. Как Вы относитесь к увеличению срока президентских полномочий с 4 до 6 лет? (в %)

ОЦЕНКИ НАСЕЛЕНИЕМ ВОЛОГОДСКОЙ ОБЛАСТИ ПОСЛЕДСТВИЙ МИРОВОГО ФИНАНСОВОГО КРИЗИСА

По данным декабрьского опроса, кризисные явления, затронувшие реальный сектор экономики, непосредственно отразились на жизни более трети жителей области (рис. 1). Наиболее велика их доля среди лиц среднего возраста (40%); людей, относящихся к категориям 60% среднеобеспеченных и 20% наиболее обеспеченных (по 38%); инженерно-технических работников (51%), служащих (49%), военнослужащих и сотрудников ОВД (43%), рабочих (41%). Наиболее неблагоприятная ситуация отмечена в Череповце, где пострадавшими от кризиса признало себя более половины населения. В районах этот показатель вдвое ниже. О кризисе были информированы практически все жители крупных городов и около 90% населения районов.

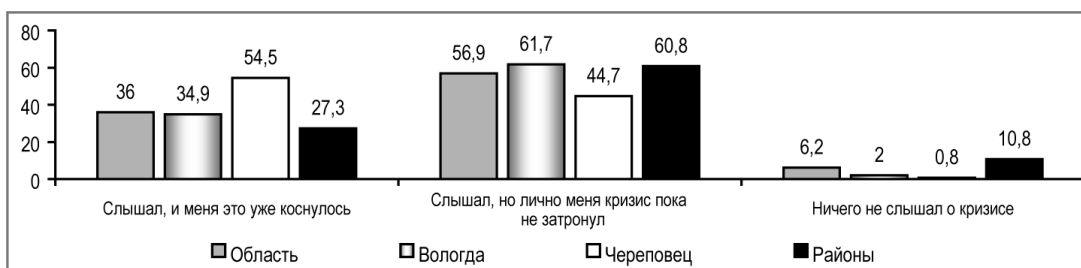


Рисунок 1. Вы что-нибудь слышали о нынешнем мировом финансовом кризисе, который затронул и Россию? (в % от числа опрошенных)

Кризис так или иначе затронул около половины семей, проживающих в области (табл. 1). Более всего таковых в Череповце (68%), меньше всего – в районах (41%). По данным опроса, наиболее распространенным является уменьшение заработной платы и социальных выплат (36%). Примерно каждая пятая семья столкнулась с задержками заработной платы или сокращением, увольнением с предприятия. Для 13% последствием кризиса явилось закрытие или приостановка предприятия, на котором трудились.

Таблица 1. Доля населения, ощутившего на себе и членах своей семьи последствия кризиса
(в % от числа опрошенных)

Последствия	Область	Вологда	Череповец	Районы
Уменьшение (урезание) заработной платы и социальных выплат	35,8	35,2	57,6	25,2
Задержки заработной платы и социальных выплат	20,7	27,0	18,4	18,8
Сокращение, увольнение с предприятия, на котором работали	20,3	12,7	26,1	21,0
Закрытие, приостановка предприятия	12,5	11,0	13,7	12,5
Всего*	49,4	48,7	67,9	40,5

*Учтены все, кто отметил хотя бы одно из перечисленных последствий кризиса для себя и своей семьи.

По мнению наиболее представительной части жителей области (31%; табл. 2), нынешнее кризисное состояние российской экономики обусловлено комплексом причин внешнего и внутреннего порядка. Более четверти населения полагает, что на экономику страны повлияла непродуманная социально-экономическая политика мировых держав. Примерно в равных долях (11 – 13%) представлены категории тех, кто возлагает ответственность на зарубежные страны (за «целенаправленные действия против России») и на руководство РФ (за «неправильный курс экономических реформ»). Чуть более десятой части жителей области указывает также на «отдельные ошибки руководства страны при осуществлении экономической политики».

Таблица 2. Причины нынешнего кризисного состояния российской экономики (в % от числа опрошенных)

Причины	Область	Вологда	Череповец	Районы
Неразумная социально-экономическая политика мировых держав (в первую очередь США)	27,3	31,5	32,4	22,9
Неправильный курс экономических реформ, проводимых руководством страны	12,8	17,7	12,6	10,6
Отдельные ошибки руководства России при осуществлении экономической политики	11,7	11,0	11,1	12,3
Целенаправленные действия зарубежных стран против России	11,3	13,5	12,9	9,4
Все перечисленные причины в совокупности	30,9	27,3	37,9	29,0
Затрудняюсь ответить	20,2	18,6	7,9	27,1

Только 10% жителей области считает, что возможные последствия кризиса преувеличены (табл. 3). Большинство же (67%) полагает, что кризис отразится на дальнейшем развитии экономики страны. При этом 24% населения ожидает серьезных

Таблица 3. Наиболее вероятные последствия кризиса для России (в % от числа опрошенных)

Оценки последствий	Область	Вологда	Череповец	Районы
Страну ожидают серьезные экономические и политические потрясения	23,6	25,4	27,4	20,9
Спад не будет длительным, но экономика будет развиваться медленнее, чем перед кризисом	22,1	21,7	25,8	20,4
Экономику ожидает длительный спад, но без серьезных потрясений	21,2	26,5	31,3	13,7
Последствия кризиса сильно преувеличены, экономика будет развиваться так же, как и прежде	9,5	3,4	3,2	15,6
Затрудняюсь ответить	23,6	23,1	12,4	29,4

экономических и политических потрясений, 21% – длительного экономического спада, 22% – замедления темпов экономического развития по сравнению с предкризисным периодом.

Большинство вологжан ожидают негативных последствий кризиса как для экономики России и области (по 78%), так и для благосостояния своей семьи (72%; рис. 2). Только 12% населения выразило уверенность в своей защищенности, чаще всего это жители районов – 17% (против 5% в Череповце).

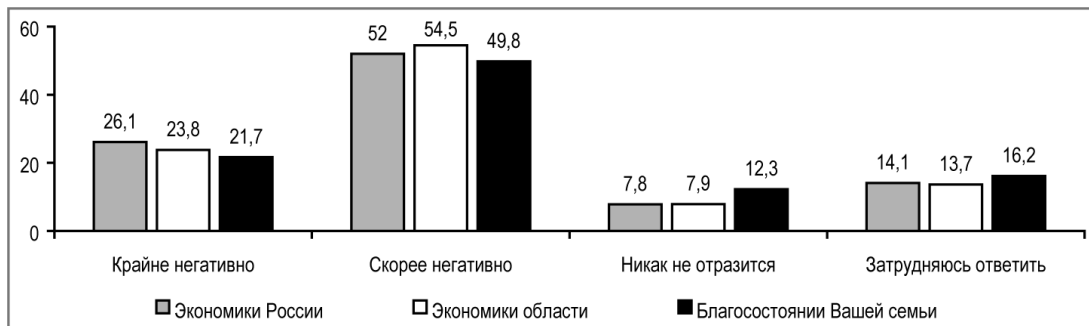


Рисунок 2. Как, по Вашей оценке, отразится кризис на состоянии...? (в % от числа опрошенных)

Негативных последствий кризиса для себя и своей семьи в будущем опасается большинство населения области (76%), наиболее велика доля таковых среди череповчан (93%; табл. 4). Главными причинами для беспокойства являются возможное уменьшение (68%) или задержки (70%) заработной платы и социальных выплат. Более половины жителей области (57%) опасается сокращений, увольнений с предприятия. Вероятность закрытия или приостановки предприятия допускается 48% населения.

Таблица 4. Доля населения, опасяющегося тех или иных последствий кризиса для себя и своей семьи (в % от числа опрошенных)

Последствия	Область	Вологда	Череповец	Районы
Задержки заработной платы и социальных выплат	70,3	72,4	80,8	64,1
Уменьшение (урезание) заработной платы и социальных выплат	68,4	68,7	86,6	59,2
Сокращение, увольнение с предприятия	55,6	60,8	67,6	47,2
Закрытие (приостановка) предприятия	47,9	58,3	56,6	38,8
Всего*	76,3	75,5	92,6	68,5

*Учтены все, кто отметил хотя бы одно из перечисленных последствий кризиса для себя и своей семьи.

Таким образом, по состоянию на декабрь 2008 г. кризис затронул примерно половину проживающих в регионе семей. Большинство жителей области (более 70%) ожидают, что кризис негативно отразится на экономическом положении страны и области. При этом 21% населения ожидает длительного спада, 24% – серьезных экономических и политических потрясений. Негативных последствий кризиса для себя и своей семьи также ожидают более 70% жителей области. Их опасения связаны с вероятностью таких последствий кризиса, как задержки и уменьшение заработной платы и социальных выплат (68 – 70%), сокращение, увольнение с предприятия (56%) или закрытие (приостановка) предприятия (48%).

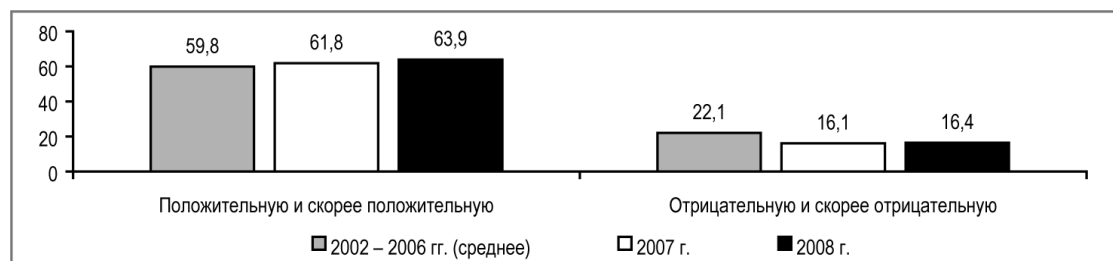
ОТНОШЕНИЕ ЖИТЕЛЕЙ ВОЛОГОДСКОЙ ОБЛАСТИ К СРЕДСТВАМ МАССОВОЙ ИНФОРМАЦИИ

Средства массовой информации продолжают играть значимую роль в жизни населения области. Наиболее важным из них по-прежнему является телевидение: доля телезрителей остается стабильной, немного не достигая 100%-ной отметки. Газеты в 2008 г. читало 85% населения, что, однако, ниже уровня 2002 – 2006 гг. При этом продолжает снижаться удельный вес радиослушателей: в 2008 г. он составил 63% по сравнению с 70% годом ранее и 77% в период 2002 – 2006 гг. (табл. 1).

Таблица 1. Количество жителей области, пользующихся средствами массовой информации (в % от числа опрошенных)

Категории	2002 – 2006 гг. (среднее)	2007 г.	2008 г.
Смотрят телевизор	97,2	97,4	96,3
Читают газеты	92,0	85,5	84,5
Слушают радио	76,9	69,5	63,0
Всего жителей области, пользующихся СМИ	99,4	99,6	99,0

В 2008 г. большая часть населения продолжала положительно оценивать роль средств массовой информации в жизни современной России (64% по сравнению с 62% в 2007 г. и 60% в 2002 – 2006 гг.). Противоположного мнения, как и в 2007 г., придерживались только 16% жителей региона (рисунок).



Как Вы считаете, какую роль в жизни нашей страны играют газеты, радио и телевидение? (в % от числа опрошенных)

В течение 2008 г. сохранялся высокий уровень оценок жителей области в отношении объективности освещения СМИ внутриполитической и международной обстановки (57 – 60%). Удельный вес негативных суждений при этом остался примерно на уровне прошлого года (22 – 26%). Исключение составила лишь оценка объективности освещения внутриобластных событий: доля отрицательных характеристик увеличилась на 3 п.п. (с 23 до 26% соответственно) и вернулась на средний уровень 2000 – 2006 гг.; табл. 2).

Таблица 2. Как Вы считаете, объективно или нет средства массовой информации освещают ход событий в мире, в стране и в области? (в % от числа опрошенных)

	Варианты ответов	2000 – 2006 гг. (среднее)	2007 г.	2008 г.
В мире	Объективно	53,6	59,3	60,1
	Необъективно	22,5	22,4	21,6
В стране	Объективно	48,9	59,0	57,2
	Необъективно	29,9	24,1	26,3
В области	Объективно	57,9	60,4	57,3
	Необъективно	25,6	22,5	26,0

Примерно половина населения региона в 2008 г. была удовлетворена объемом размещаемой в СМИ информации о политической жизни в стране, области и на местном уровне. Доля тех, кто полагает, что этой информации недостаточно, осталась на уровне 2007 г. (табл. 3).

Таблица 3. Как Вы полагаете, сегодня в СМИ достаточно или недостаточно информации о политической жизни?
(в % от числа опрошенных)

	Варианты ответов	2002 – 2006 гг. (среднее)	2007 г.	2008 г.
В стране	Достаточно	48,5	50,8	53,7
	Недостаточно	26,5	25,0	25,0
В области	Достаточно	44,3	49,7	50,7
	Недостаточно	33,2	28,4	28,2
В Вашем городе (районе)	Достаточно	42,6	47,7	48,2
	Недостаточно	31,6	30,3	30,8

В 2008 г. увеличился удельный вес жителей области, по мнению которых, в СМИ достаточно информации об экономической жизни в стране (табл. 4). Вместе с тем по сравнению с 2007 г. незначительно возросла доля населения, считающего недостаточно широко освещенной экономическую жизнь на региональном и местном уровнях (с 30 до 33% и с 32 до 34% соответственно).

Таблица 4. Как Вы полагаете, сегодня в СМИ достаточно или недостаточно информации об экономической жизни?
(в % от числа опрошенных)

	Варианты ответов	2003 – 2006 гг. (среднее)	2007 г.	2008 г.
В стране	Достаточно	40,7	47,0	49,5
	Недостаточно	35,1	28,5	27,4
В области	Достаточно	38,2	46,4	46,1
	Недостаточно	39,4	30,4	32,5
В Вашем городе (районе)	Достаточно	37,1	45,7	44,8
	Недостаточно	38,3	31,5	33,9

В 2008 г. продолжилось увеличение доли жителей области, высказывающихся в пользу цензуры в СМИ (62% против 55% в 2007 г.; табл. 5). Противоположную точку зрения имеет каждый пятый.

Таким образом, в 2008 г. отношение жителей Вологодской области к средствам массовой информации характеризовалось положительными чертами:

- большая часть населения продолжает позитивно оценивать роль газет, радио и телевидения в жизни страны (64%; 2007 г. – 62%; 2002 – 2006 гг. – 60%);
- высокой остается доля населения, удовлетворенного объемом предоставляемой СМИ информации как экономического, так и политического характера (в среднем 49 п.п.).

Вместе с тем каждый четвертый житель области отмечает необъективность освещения в СМИ хода событий в стране и регионе. Существенно возросла доля населения, высказывающегося за необходимость цензуры в средствах массовой информации (с 55 до 62%), что говорит о важности их дальнейшей работы по совершенствованию содержания и качества информации.

Таблица 5. Как Вы считаете, нужна ли цензура в средствах массовой информации? (в % от числа опрошенных)

	2004 – 2006 гг. (среднее)	2007 г.	2008 г.
Обязательно и скорее нужна	52,6	55,2	62,3
Совсем и скорее не нужна	26,0	26,6	19,8
Затрудняюсь ответить	21,4	18,2	18,0

ПОТЕНЦИАЛ СОЦИАЛЬНОГО ПРОТЕСТА В ВОЛОГОДСКОЙ ОБЛАСТИ

Несмотря на нарастание кризисных явлений в социально-экономической жизни страны и региона, в декабре 2008 г. уровень протестного потенциала жителей Вологодской области существенно не изменился (*таблица*). Готовность принять участие в акциях протеста высказывал каждый пятый житель региона. Это примерно соответствует среднему показателю 2007 – 8 месяцев 2008 г.

Динамика потенциала протеста*(в % от числа опрошенных)

Варианты ответов	2000 – 2006 гг. (среднее)	2007 г.	8 мес. 2008 г.	Октябрь 2008 г.	Декабрь 2008 г.
Потенциал протеста	27,0	20,7	19,3	20,6	19,9
Выйду на митинг, демонстрацию	10,3	9,6	9,9	9,9	9,3
Если надо, возьму оружие, пойду на баррикады	8,0	5,3	4,4	5,1	5,7
Буду участвовать в забастовках, акциях протеста	8,7	5,7	5,7	5,6	4,9

* Потенциал протеста составляют респонденты, ответившие на вопрос: «Что Вы готовы предпринять в защиту своих интересов?» следующим образом: «выйду на митинг, демонстрацию»; «буду участвовать в забастовках, акциях протеста»; «если надо, возьму оружие, выйду на баррикады».

В период с октября по декабрь 2008 г. потенциал протеста несколько возрос в Вологде и снизился в районах. При этом в декабре протестные настроения жителей различных территорий области остались на уровне предыдущих месяцев 2008 г. и среднего показателя 2007 г. (*рис. 1*).

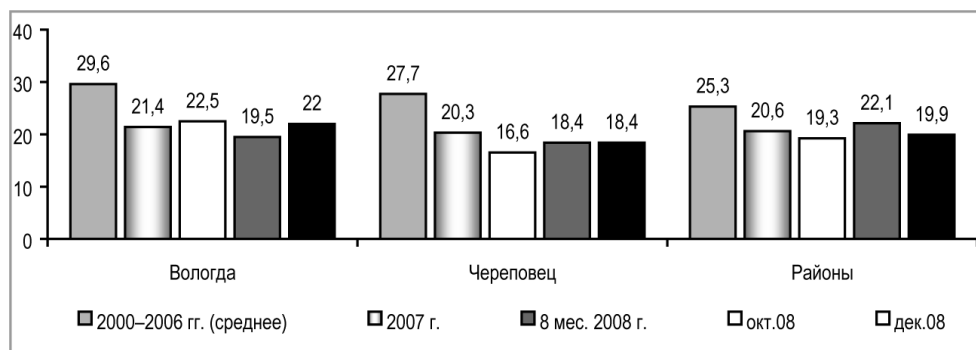


Рисунок 1. Потенциал протеста в территориальном разрезе (доля протестующих в общем количестве респондентов на каждой территории, в %)

В декабре по сравнению с октябрем 2008 г. склонность к участию в акциях протеста снизилась среди жителей области в возрасте от 18 до 30 лет и возросла среди лиц пенсионного возраста. Причем во всех возрастных категориях протестный потенциал принципиально не отличается от уровня 2007 г. и первых восьми месяцев 2008 г. (*рис. 2*).

В конце 2008 г. потенциальная склонность к участию в протестных акциях незначительно возросла в 60%-й категории среднеобеспеченных и снизилась в 20%-х группах наиболее и наименее обеспеченного населения региона (*рис. 3*).

Таким образом, в условиях нарастания кризисных явлений в экономике России и региона в период с октября по декабрь 2008 г. показатель протестного потенциала

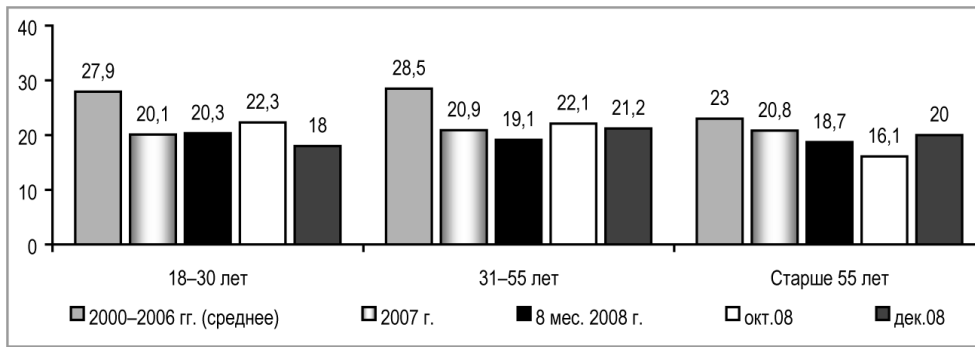


Рисунок 2. Потенциал протеста в зависимости от возраста респондентов (доля протестующих в общем количестве респондентов каждой возрастной категории, в %)

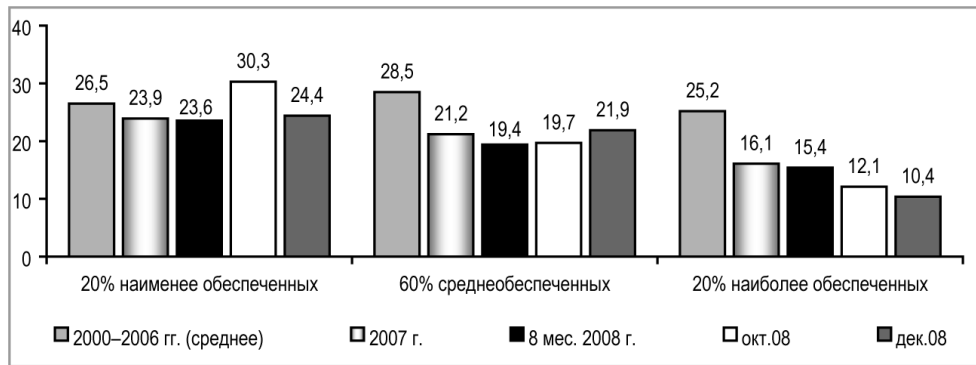


Рисунок 3. Потенциал протеста в зависимости от уровня доходов населения (доля протестующих в общем количестве респондентов каждой доходной группы, в %)

жителей области существенно не изменился и сохранился на уровне 2007 – 8 месяцев 2008 г. Об этом свидетельствует и отсутствие в регионе социальных конфликтов, несмотря на имеющие место сокращения, увольнения с предприятий и рост безработицы (эти явления в декабре затронули 24% домохозяйств), а также уменьшение и задержки выплаты заработной платы и социальных трансфертов (с этим столкнулись 44% семей).

Уровень социальной напряженности во многом будет зависеть от глубины воздействия кризисных явлений на экономическую и социальную сферы общества и эффективности мероприятий властных структур всех уровней по поддержке материального благосостояния населения (в первую очередь, наиболее уязвимых его слоев).