

# Информация: результаты опросов

## МЕТОДИЧЕСКИЙ КОММЕНТАРИЙ

Вологодский научно-координационный центр регулярно проводит опросы общественного мнения на территории области. В данных материалах представлена динамика результатов опросов по оценке жителями области социально-экономической и социально-политической ситуации в России и регионе. В феврале 2009 года всего было опрошено 1500 респондентов в городах Вологде и Череповце, в Бабаевском, Великоустюгском, Вожегодском, Грязовецком, Кирилловском, Никольском, Тарногском, Шекнинском районах Вологодской области. Репрезентативность выборки обеспечивается соблюдением следующих условий:

- пропорций между городским и сельским населением;
- пропорций между жителями населенных пунктов различных типов (сельские населенные пункты, малые и средние города);
- половозрастной структуры взрослого населения области.

Метод опроса – анкетирование по месту жительства респондентов.

Ошибка выборки не превышает 3 процентов.

## ИНДЕКС ПОТРЕБИТЕЛЬСКИХ НАСТРОЕНИЙ В ВОЛОГОДСКОЙ ОБЛАСТИ \*

В начале 2009 г. продолжилось снижение **индекса потребительских настроений** в Вологодской области (рис. 1). В феврале 2009 г. по сравнению с показателем двухмесячной давности его значение уменьшилось на 3,7 пункта и установилось на отметке 69,5 пункта. Однако темп снижения ИПН меньше, чем в 4 квартале 2008 г. Это обусловлено продолжающимся ухудшением социально-экономической ситуации в стране и регионе в связи с обострением мирового финансового кризиса.

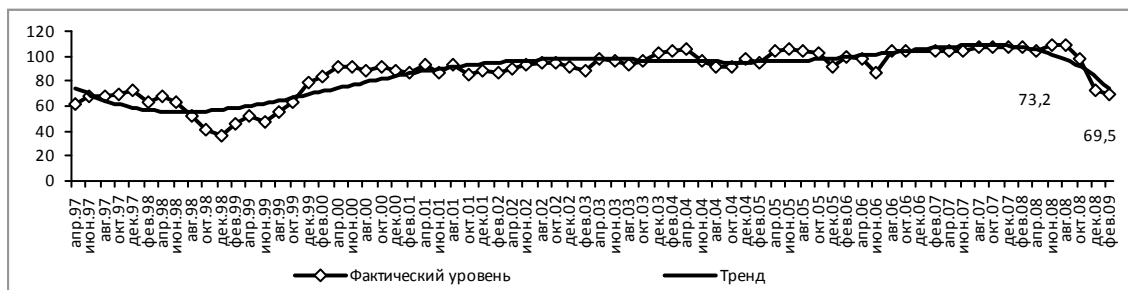


Рисунок 1. Динамика индекса потребительских настроений в Вологодской области

\* ИПН (и его составляющие) рассчитывается в процентах (из доли положительных ответов вычитается доля отрицательных), затем к полученному значению прибавляется 100, чтобы не иметь отрицательных величин. Таким образом, полностью отрицательные ответы дали бы общий индекс 0, сплошь положительные – 200, равновесие первых и вторых – индекс 100, являющийся, по сути, нейтральной отметкой.

Ухудшение потребительских настроений затронуло все основные социальные группы, за исключением представителей 20%-й группы высокообеспеченных и жителей Череповца. Наиболее значительное снижение показателя в феврале было отмечено среди населения области в возрасте старше 55 лет, в 20%-й группе низкодоходных, среди жителей Вологды (табл. 1).

Таблица 1. Динамика ИПН различных категорий населения

		2007 г.	Декабрь 2008 г.	Февраль 2009 г.	Изменение (февраль к декабрю) (+/-)
Возраст	До 30 лет	115,2	79,9	74,8	-5,1
	30-55 лет	107,1	70,8	69,5	-1,3
	Старше 55 лет	95,7	71,2	64,9	<b>-6,3</b>
Доходные группы	20% наименее обеспеченных	88,2	70,5	66,4	<b>-4,1</b>
	60% среднеобеспеченных	105,5	70,9	67,3	-3,6
	20% наиболее обеспеченных	124,7	77,1	78,5	+1,4
Территория	Вологда	104,25	71,2	63,9	<b>-7,3</b>
	Череповец	114,9	63,1	65,7	+2,6

Снижение индекса потребительских настроений в начале 2009 г. было обусловлено как ухудшением оценок жителей области в отношении своего текущего состояния (на 4,8 пункта), так и уменьшением оптимизма в перспективных ожиданиях (на 3 пункта; рис. 2).

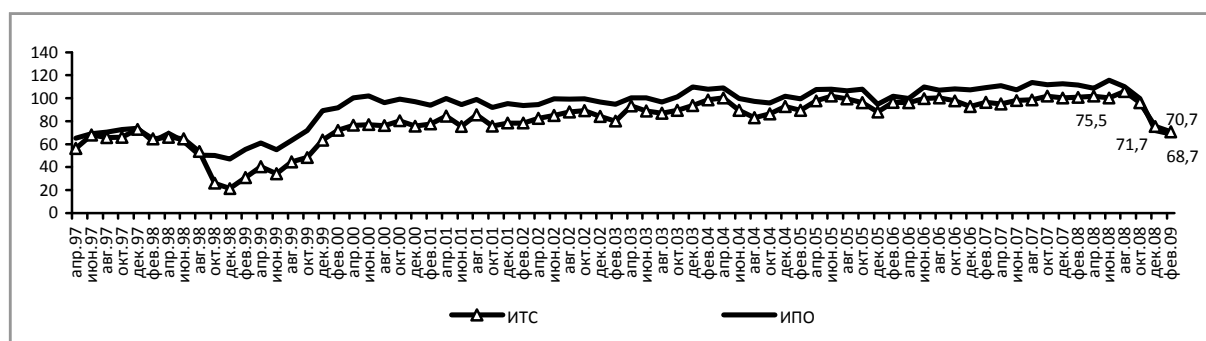


Рисунок 2. Динамика индексов текущего состояния (ИТС)\*\* и перспективных ожиданий (ИПО)\*\*\*

Ухудшение текущего состояния и перспективных ожиданий затронуло все основные социальные группы. Наиболее значительное снижение показателей ИТС и ИПО в феврале 2009 г. отмечено среди населения области в возрасте старше 55 лет, представителей 20%-й группы с наименее высокими доходами, а также жителей Вологды и районов (табл. 2).

Снижение ИПН обусловлено существенным уменьшением составляющих его частных индексов. Так, **индекс текущего личного материального положения** населения в феврале 2009 г. опустился до отметки 69,1 пункта против 75 пунктов двумя месяцами ранее (рис. 3). Это объясняется увеличением (с 25 до 37%) доли населения, негативно оценившего характер изменений своего материального положения за последний год (рис. 4).

\*\* ИТС рассчитывается как средний из двух частных индексов: индекса текущего личного материального положения и индекса целесообразности приобретения товаров длительного пользования.

\*\*\* ИПО рассчитывается как средний из трех частных индексов: индекса ожиданий изменения личного материального положения, индекса перспектив развития экономики страны в ближайший год и индекса перспектив развития экономики страны в ближайшие 5 лет.

Таблица 2. Динамика ИТС и ИПО у различных категорий населения

	ИТС				ИПО			
	2007 г.	Декабрь 2008 г.	Февраль 2009 г.	Изменение (февраль к декабрю) (+/-)	2007 г.	Декабрь 2008 г.	Февраль 2009 г.	Изменение (февраль к декабрю) (+/-)
<i>Возраст</i>								
До 30 лет	108,4	82,1	75,0	-7,1	119,7	78,5	74,6	-3,9
30-55 лет	99,3	72,9	71,5	-1,4	112,3	69,4	68,3	-1,1
Старше 55 лет	87,7	74,0	65,9	<b>-8,1</b>	101,1	69,4	64,2	<b>-5,2</b>
<i>Доходные группы</i>								
20% наименее обеспеченных	77,4	66,7	60,9	<b>-5,8</b>	95,4	73,0	70,0	<b>-3</b>
60% среднеобесп.	97	73,4	67,9	-5,5	111,1	69,3	67,0	-2,3
20% наиболее обеспеченных	120,6	85,1	87,7	+2,6	127,5	71,7	72,3	+0,6
<i>Территория</i>								
Вологда	96,3	75,6	62,2	<b>-13,4</b>	109,5	68,3	65,1	-3,2
Череповец	104,5	68,7	66,8	-1,9	121,9	59,4	64,9	+5,5
Районы	96,3	78,8	76,7	-2,1	106,4	79,3	72,2	<b>-7,1</b>



Рисунок 3. Индекс текущего личного материального положения (оценка изменений за последний год)

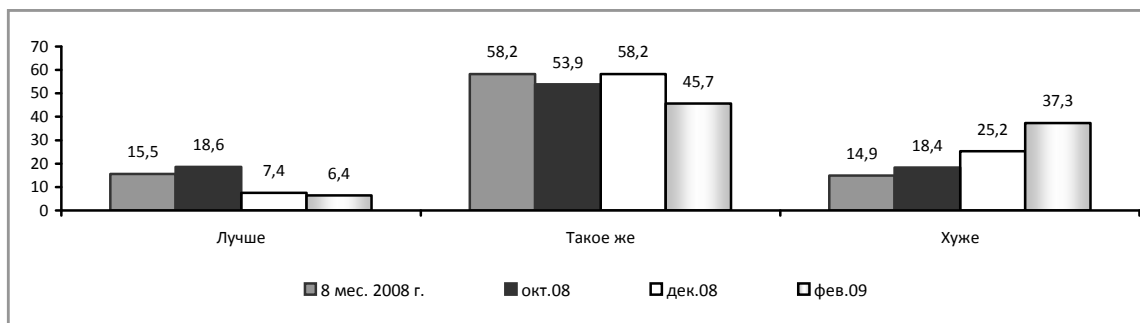


Рисунок 4. Как Вы оцениваете свое материальное положение: оно лучше или хуже, чем было год назад? (в % от числа опрошенных)

В феврале 2009 г. было отмечено снижение **индекса целесообразности приобретения товаров длительного пользования** – на 3,3 пункта (рис. 5). На уменьшение индекса повлияло увеличение удельного веса населения, высказавшего мнение о том, что текущий период является плохим для совершения крупных покупок (с 33 до 35%; рис. 6). Причина этого заключается в снижении покупательной способности доходов домохозяйств. Так, если в декабре 2008 г. среднедушевой доход жителя области, по оценкам, превышал прожиточный минимум (официально установленный)\* на 60%, то в феврале 2009 г. – уже только на 40%. В условиях снижения по-

\* По данным Департамента труда и социального развития Вологодской области официально установленный прожиточный минимум составлял на 1 декабря 2008 г. 4 797 руб., на 1 февраля 2009 г. – 5 100 руб.



Рисунок 5. Индекс целесообразности приобретения крупных покупок

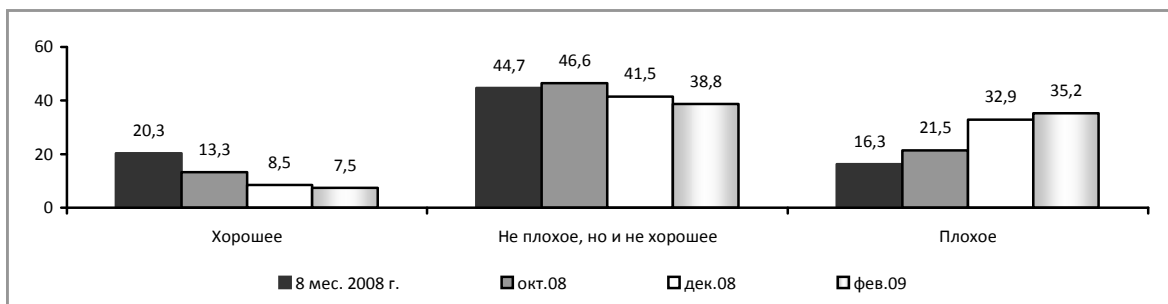


Рисунок 6. Если говорить о крупных покупках для дома, то, как Вы считаете, сейчас хорошее или плохое время для того, чтобы их приобретать? (в % от числа опрошенных)

купательной способности население вынуждено расходовать большую, чем прежде, долю средств на приобретение самых необходимых товаров. Примечательно в этой связи и резкое снижение индекса целесообразности сбережений – с 85,6 пункта в первые 8 мес. 2008 г. до 58,4 пункта в феврале.

По сравнению с декабрем индекс оценок краткосрочных перспектив развития экономики страны (на 1 год) в феврале 2009 г. упал на 7,2 пункта (рис. 7).

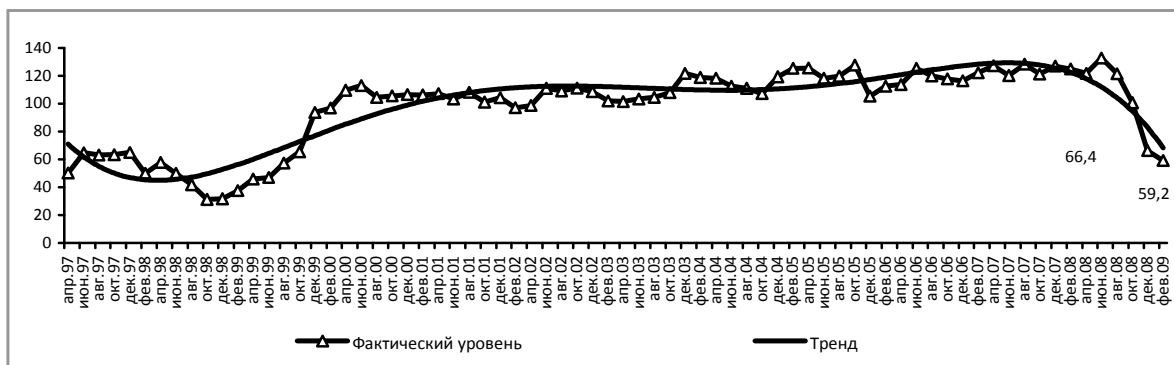


Рисунок 7. Индекс краткосрочных перспектив развития экономики страны (1 год)

Это связано с увеличением доли населения, считающего, что следующие 12 месяцев будут плохими для экономики страны (с 18 до 20%), а также уменьшением удельного веса оптимистических и нейтральных ожиданий (рис. 8).

Несмотря на ухудшение оценок текущего материального положения и краткосрочных перспектив развития экономики страны, индекс ожиданий изменения личного материального положения сохранился на уровне конца 2008 г. (71,6 пункта; рис. 9). Как и двумя месяцами ранее, около 30% жителей области высказывали нейтральные оценки, а каждый третий ожидал ухудшения своего материального положения в годичной перспективе (рис. 10).

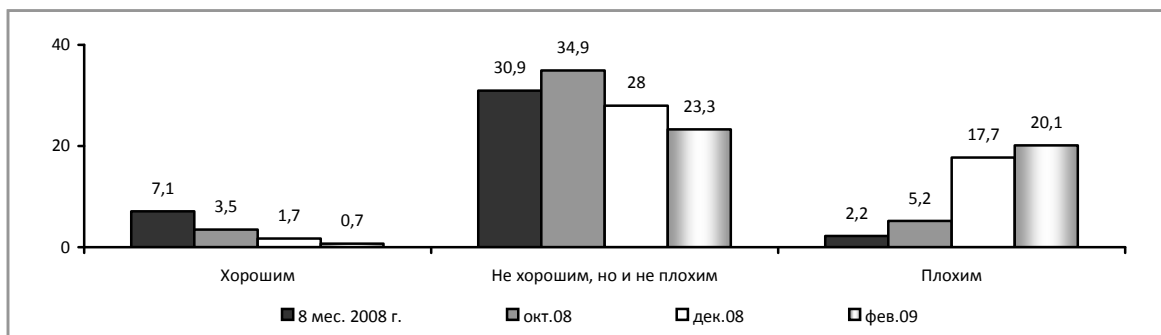


Рисунок 8. Как Вы считаете, следующие 12 месяцев будут хорошим временем или плохим или каким-либо еще для экономики России? (в % от числа опрошенных)

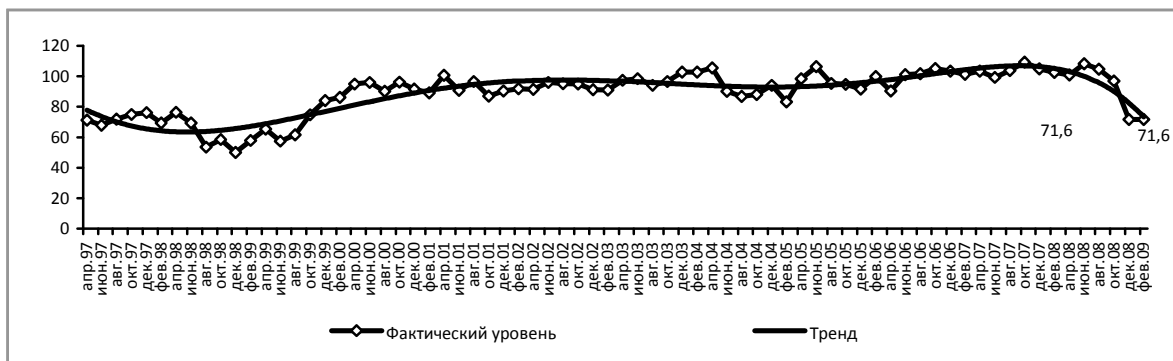


Рисунок 9. Индекс перспектив личного материального положения (1 год)

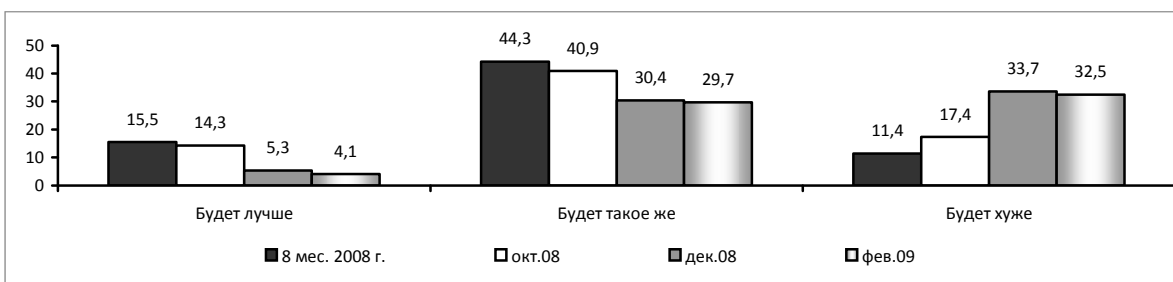


Рисунок 10. Как Вы считаете, через год Ваше материальное положение будет лучше или хуже или примерно такое же, как сейчас? (в % от числа опрошенных)

Индекс долгосрочных перспектив социально-экономического развития страны в начале 2009 г. снизился незначительно – на 1,8 пункта (рис. 11). По сравнению с декабрем 2008 г. наблюдалось снижение доли позитивных (с 4 до 2%) и нейтральных (с 40 до 36%) ожиданий, в то время как около 30% населения по-прежнему прогнозировали ухудшение ситуации (рис. 12).

Таким образом, в феврале 2009 г. индекс потребительских настроений снизился (с 73,2 до 69,5 пункта). Негативная динамика потребительских настроений выражается в ухудшении оценок текущего материального благосостояния семей, а также перспектив развития социально-экономической ситуации в стране и на региональном уровне.

Ухудшение потребительских настроений присуще всем основным группам населения. Но в особенности это характерно для категорий населения с низким социально-экономическим статусом: жителей области в возрасте старше 55 лет, представителей 20% группы наименее обеспеченных, а также жителей Вологды и районов.

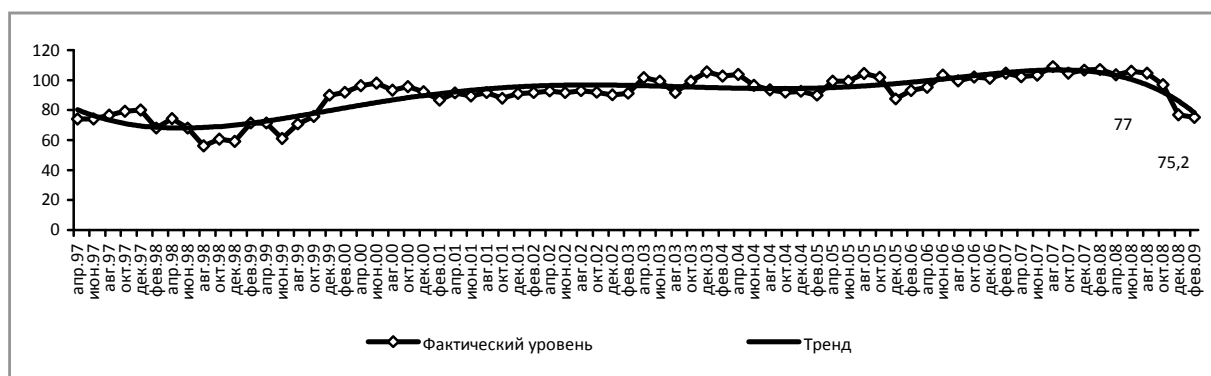


Рисунок 11. Индекс долгосрочных перспектив развития экономики страны (5 лет)

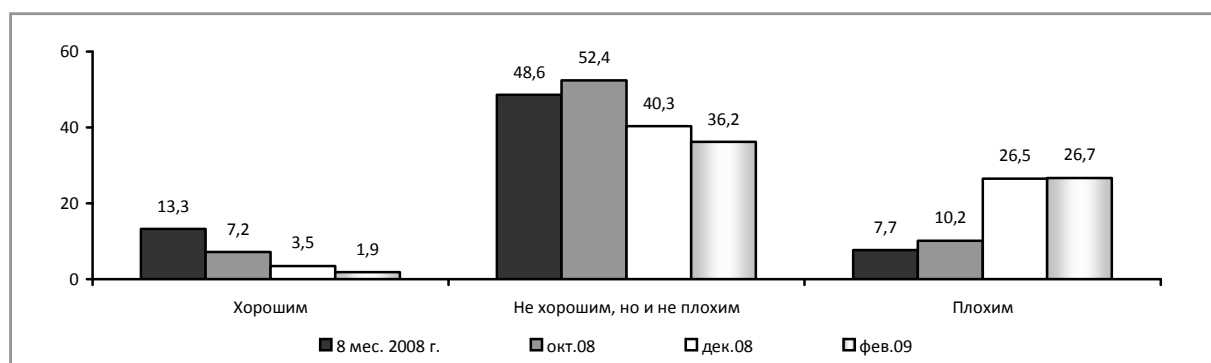


Рисунок 12. Если говорить о следующих пяти годах, они будут для экономики страны хорошим или плохим временем? (в % от числа опрошенных)

Снижение ИПН является отражением мирового финансового кризиса и его последствий для экономики России и региона. Вместе с тем темпы снижения потребительских настроений по сравнению с предшествующим периодом заметно уменьшились. Это может быть связано с предложенными Правительством РФ и региональными органами власти антикризисными мероприятиями, направленными на поддержку малого и среднего бизнеса, содействие занятости населения, повышение пенсий и др. От эффективности мероприятий властных структур по смягчению влияния кризисных явлений и будет прежде всего зависеть направленность динамики потребительских настроений в ближайшей перспективе.

## СОЦИАЛЬНО-ПОЛИТИЧЕСКИЕ НАСТРОЕНИЯ НАСЕЛЕНИЯ ВОЛОГОДСКОЙ ОБЛАСТИ

На фоне мирового финансово-экономического кризиса в феврале 2009 г. продолжилось ухудшение оценок населения региона в отношении политической ситуации в стране (рис. 1). За два последних месяца доля позитивных суждений снизилась с 44 до 35%, негативных – возросла с 44 до 49%. Если в конце 2008 г. наблюдался баланс мнений, то в феврале 2009 г. удельный вес отрицательных оценок был в 1,4 раза выше, чем положительных. Показатели приблизились к уровню 2000 – 2006 гг.

Продолжали ухудшаться и оценки политической обстановки в регионе (рис. 2). Существенно (с 50 до 39%) уменьшилась доля тех, кто считает ситуацию благополучной, в то время как ее напряженность стали отмечать 45% жителей области (против 38% в конце прошлого года). По сравнению со средним показателем докризисных месяцев 2008 г. уровень негативных суждений увеличился в 2,8 раза. Характер суждений значительно менее благоприятный, чем в предыдущие годы.

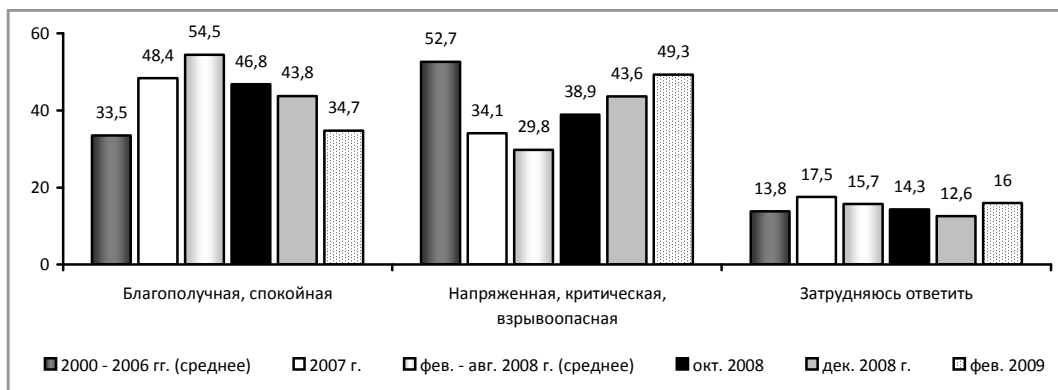


Рисунок 1. Оценка населением политической обстановки в России (в % от числа опрошенных)

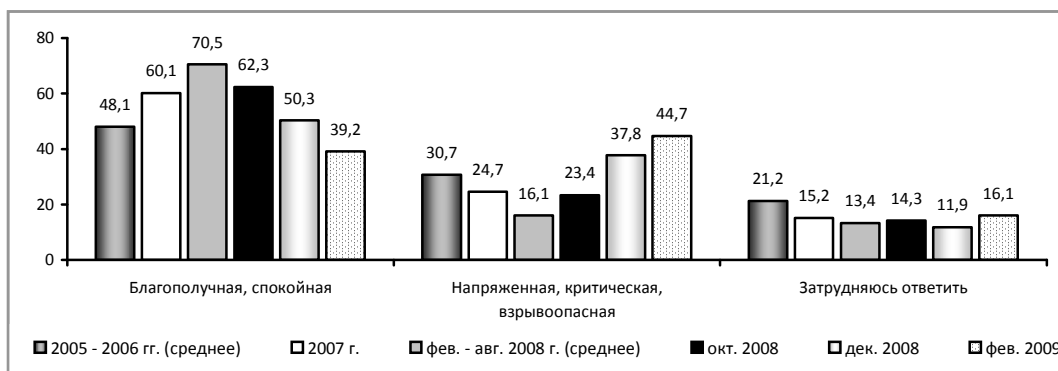


Рисунок 2. Оценка населением политической обстановки в регионе (в % от числа опрошенных)

В феврале 2009 г. несколько снизился также удельный вес жителей области, одобряющих деятельность Президента РФ Д. Медведева (с 68 до 64%; рис. 3) и Председателя Правительства РФ В. Путина (с 71 до 68%). Менее половины населения одобряло действия правительства (48% против 56%). (Для справки: по данным Левада-центра, в целом по России в феврале 2009 г. уровень одобрения деятельности Президента РФ Д. Медведева составил 71%; Председателя Правительства РФ В. Путина – 78%, Правительства РФ – 54%.)

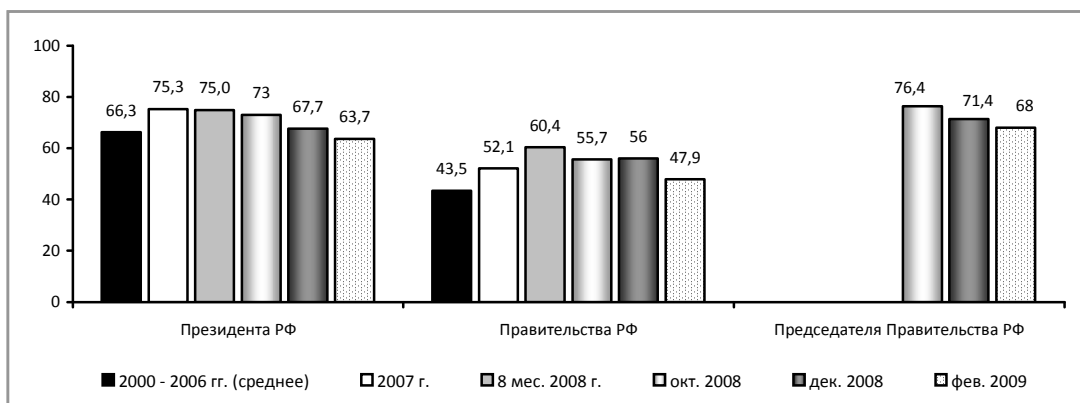


Рисунок 3. Уровень одобрения населением деятельности федеральных исполнительных органов государственной власти (доля одобряющих; в % от числа опрошенных)

Негативные изменения начали проявляться и в оценках деятельности федеральных органов законодательной власти (рис. 4). Уровень одобрения деятельности Государственной Думы и Совета Федерации составил 37 – 38% против 41 – 44% в декабре прошлого года. Доля позитивных мнений меньше, чем в 2007 г., но превышает уровень 2000 – 2006 гг.



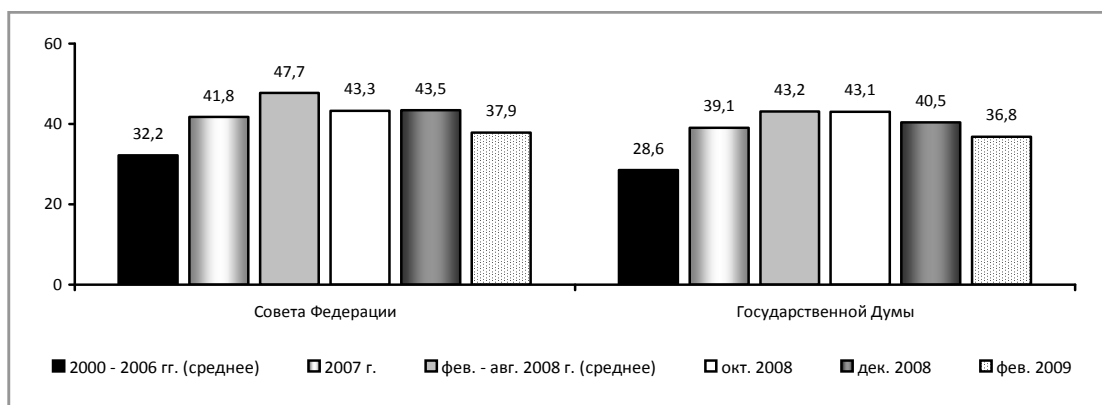


Рисунок 4. Уровень одобрения населением деятельности федеральных законодательных органов государственной власти (в % от числа опрошенных)

Ухудшились также оценки деятельности региональных и местных властей. Заметно снизилась доля положительных суждений о деятельности губернатора (с 52 до 46%; рис. 5) и Законодательного Собрания области (с 40 до 33%).

Работу глав местных администраций в феврале положительно оценивали 38% жителей области против 44% в конце 2008 г. (рис. 6), деятельность советов самоуправления – соответственно 35 и 38%.

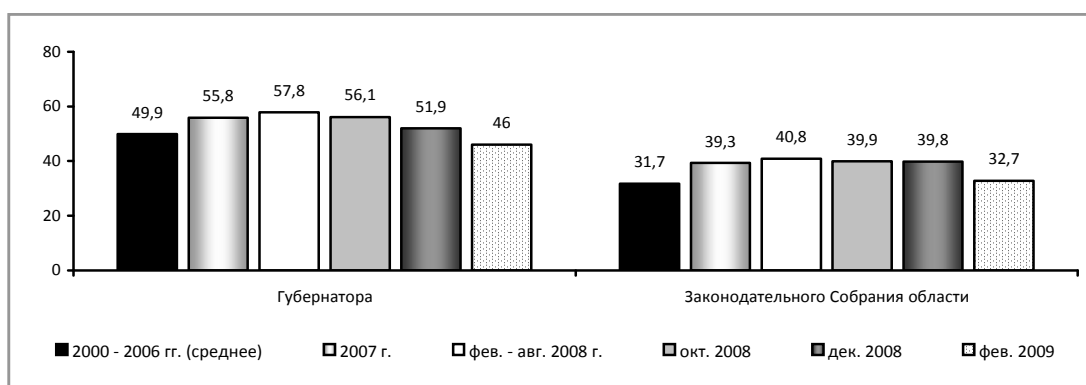


Рисунок 5. Уровень одобрения населением деятельности региональных органов власти (в % от числа опрошенных)

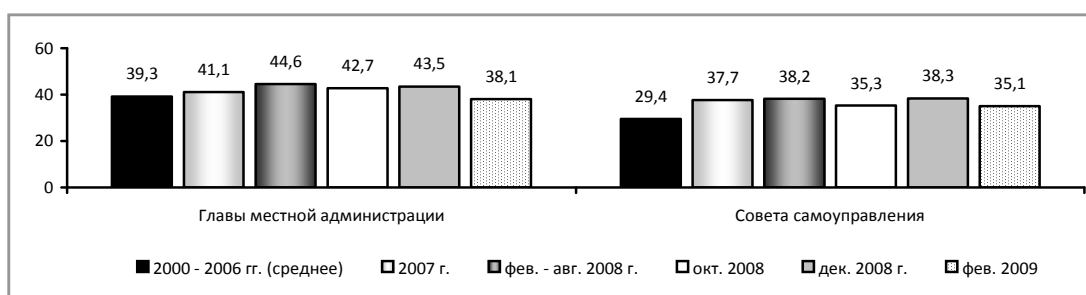


Рисунок 6. Уровень одобрения населением деятельности местных органов власти (в % от числа опрошенных)

В феврале 2009 г. отмечается некоторое снижение популярности партии власти – «Единой России» (с 40 до 35%; таблица). В целом партийно-политические предпочтения жителей области изменились незначительно. Второе–третье места сохранялись за КПРФ (7%) и ЛДПР (6%). «Справедливая Россия» продолжала терять поддержку населения (3% против 5% в октябре 2008 г. и 8% в 2007 г.). Продолжилось постепенное возрастание доли тех, кто не отдает предпочтения ни одной из действующих в стране партий (с 26 до 30%, что в полтора раза выше, чем в докризисные месяцы). Увеличилась и доля неопределенных мнений (с 12 до 17%).



## Какая партия выражает Ваши интересы? (в % от числа опрошенных)

Партия	2000 – 2006 гг. (среднее)	2007 г.	8 мес. 2008 г.	Окт. 2008 г.	Дек. 2008 г.	Фев. 2009 г.
Единая Россия	19,3	30,2	40,5	41,3	40,3	35,4
КПРФ	9,5	7,0	6,8	6,9	5,5	6,9
ЛДПР	7,4	7,5	7,7	6,5	6,7	6,3
Справедливая Россия	2,0	7,8	5,0	4,6	3,7	2,7
Другая*	4,0	3,3	4,0	4,1	2,8	1,6
Никакая	31,0	17,8	20,1	22,5	26,0	30,4
Затрудняюсь ответить	24,1	23,3	13,7	10,7	12,2	16,7

\* Партии, уровень поддержки которых в 2008 г. был 1% и менее.

Наиболее многочисленная категория населения, как и в конце 2008 г., ожидала дальнейшего ухудшения ситуации в политической жизни страны (44 – 46%; *рис. 7*). Доля оптимистических прогнозов, оставаясь наименьшей, продолжала снижаться, но незначительно (19% против 22%). Заметно возрос уровень неопределенных суждений (с 31 до 38%). Возможно, это явилось своеобразной реакцией населения на антикризисные мероприятия властей.

Во взглядах населения на перспективы развития политической ситуации в области также стало больше неопределенности: доля затруднившихся с ответом увеличилась с 32 до 40% (*рис. 8*). Одновременно отмечается снижение как позитивных (с 20 до 16%), так и негативных (с 48 до 44%) прогнозов. По отношению к 8 месяцам 2008 г. доля «оптимистов» уменьшилась в 2,9 раза.

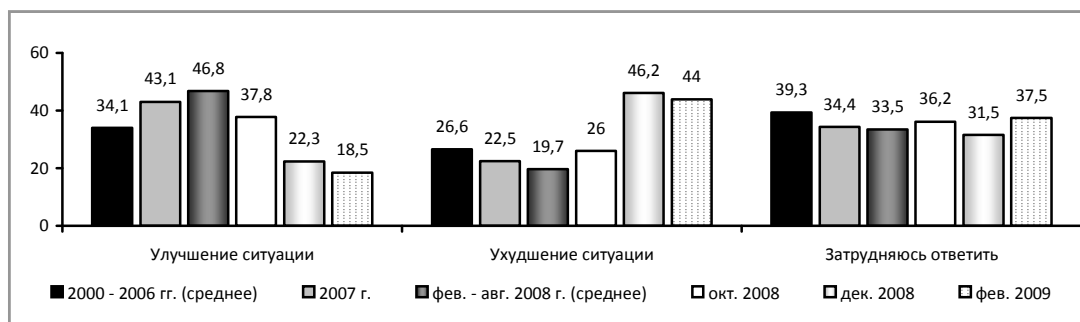


Рисунок 7. Что ожидает Россию в ближайшие месяцы в политической жизни? (в % от числа опрошенных)

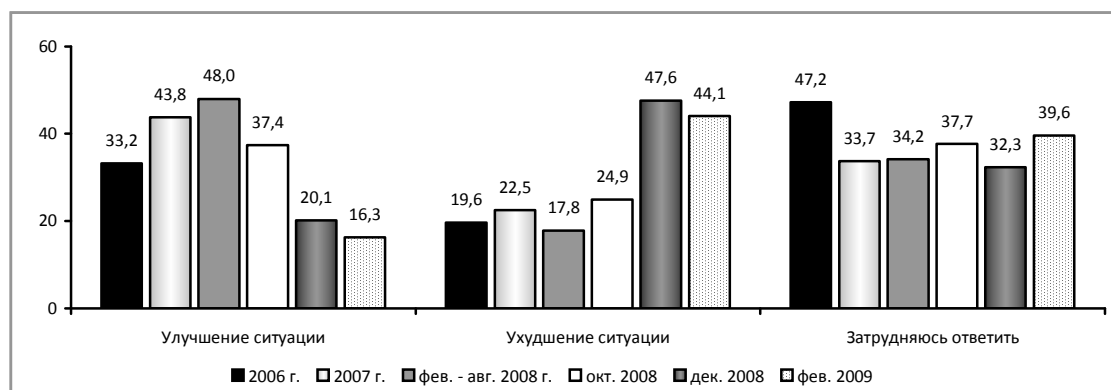


Рисунок 8. Что ожидает область в ближайшие месяцы в политической жизни? (в % от числа опрошенных)

Таким образом, в период с декабря 2008 по февраль 2009 г. продолжилось ухудшение оценок населением социально-политического климата в стране и регионе:

– возросла доля негативных суждений о текущей политической ситуации в России (с 44 до 49%) и области (с 38 до 45%);

- уровень одобрения деятельности президента снизился с 68 до 64%, председателя правительства – с 71 до 68%; правительства – с 56 до 48%;
- меньше стал удельный вес населения, одобряющего работу Совета Федерации (38% против 44%) и Государственной Думы (соответственно 37 и 41%);
- снизился уровень одобрения деятельности губернатора (с 52 до 46%) и Законодательного Собрания области (с 40 до 33%);
- уменьшилась доля одобрительных суждений о работе местных органов исполнительной (с 44 до 38%) и представительной (с 38 до 35%) власти;
- до минимальных за весь период измерений уменьшилась доля оптимистических прогнозов в отношении ближайших перспектив развития политической ситуации в России (19% против 22%) и области (16% против 20%).

В то же время приостановилась тенденция возрастания доли негативных ожиданий относительно дальнейшего развития политической ситуации в стране и регионе. Это произошло за счет роста уровня неопределенных прогнозов. Вероятно, в этом сказалась выжидательная тактика поведения населения в ответ на принятие антикризисных мер на федеральном и региональном уровнях. От того, насколько эффективными окажутся эти меры, будет зависеть характер дальнейших изменений в оценках жителями области социально-политического климата в стране и регионе.

В каком направлении будут развиваться эти изменения, покажут следующие опросы ВНКЦ, ближайший из которых пройдет в апреле 2009 г.

### ЭКОНОМИЧЕСКОЕ ПОЛОЖЕНИЕ И СОЦИАЛЬНОЕ САМОЧУВСТВИЕ ЖИТЕЛЕЙ ВОЛОГДСКОЙ ОБЛАСТИ

В период с декабря 2008 г. по февраль 2009 г. резко ухудшились оценки населения относительно экономического положения страны (рис. 1). Доля тех, кто считает его плохим, возросла с 24 до 45% и стала преобладающей. Она на порядок выше, чем удельный вес положительных оценок, который снизился с 9 до 4%. Сократилось также и представительство «средних» характеристик (с 48 до 36%). Такая ситуация является следствием продолжающегося мирового финансово-экономического кризиса, затронувшего и Россию.

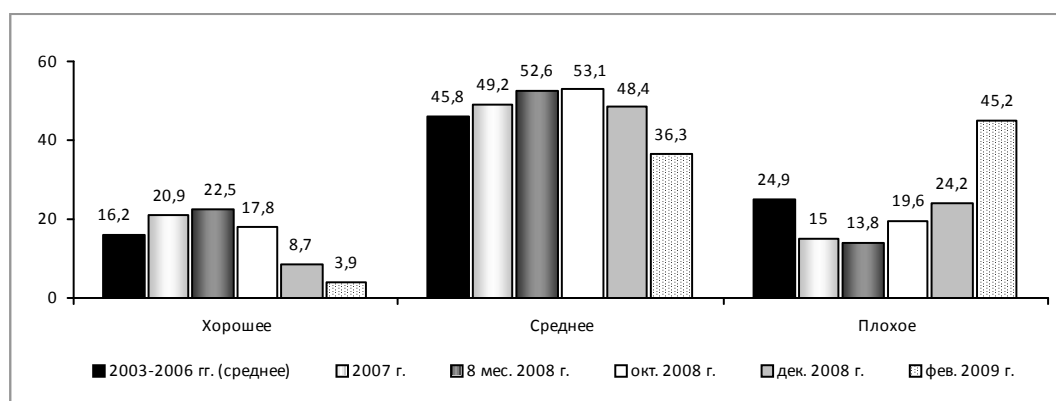


Рисунок 1. Оценка экономического положения России (в %)

В феврале 2009 г. ухудшение оценок экономического положения страны произошло во всех категориях населения (табл. 1). В наибольшей степени представительство негативных суждений увеличилось среди молодежи, жителей Вологды и Череповца, а также группы населения с наиболее высокими доходами.

Таблица 1. Динамика оценок экономической обстановки в стране\* (в %)

Критерий	Хорошее			Плохое			
	Дек. 2008 г.	Фев. 2009 г.	Разность	Дек. 2008 г.	Фев. 2009 г.	Разность	
<b>Возраст</b>	До 30 лет	12,1	5,1	<b>-7,0</b>	30,3	44,1	<b>+14,2</b>
	30-55 лет	8,7	3,0	-5,7	33,9	44,4	+11,5
	Старше 55 лет	5,9	4,5	-1,4	38,2	47,4	+10,8
<b>Доходные группы</b>	20% с наименьшими доходами	9,7	3,3	-6,4	34,8	43,1	+8,3
	60% со средними доходами	7,7	4,5	-3,2	35,4	44,9	+9,5
	20% с наибольшими доходами	10,4	3,6	<b>-6,8</b>	32,3	48,6	<b>+16,4</b>
<b>Территории</b>	Вологда	6,8	1,7	<b>-5,1</b>	39,2	54,4	<b>+15,2</b>
	Череповец	9,2	4,2	-5,0	37,5	52,1	<b>+14,6</b>
	Районы	9,4	4,9	-4,5	30,2	37,9	+7,7

\* В каждой группе полужирным шрифтом выделены категории с наибольшей степенью прироста или снижения оценок.

Продолжилось ухудшение оценок населения в отношении экономической ситуации в регионе (рис. 2). Представительство негативных характеристик увеличилось с 37 до 48%. Оно в 10 раз превышает удельный вес позитивных суждений, который сократился с 9 до 6%. Доля тех, кто считает экономическое положение региона «средним», также снизилась – с 47 до 33%.

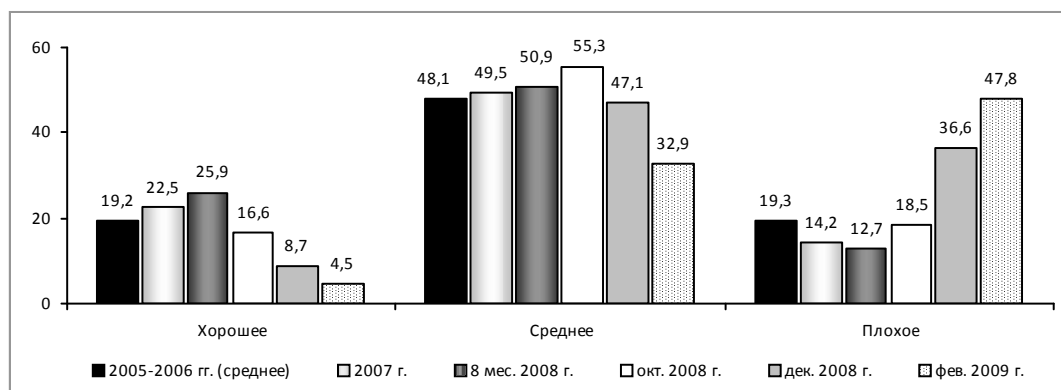


Рисунок 2. Оценка экономического положения области (в %)

Ухудшение оценок экономической ситуации в области отмечалось во всех основных группах населения (табл. 2). Наиболее негативные изменения затронули жителей области молодого (до 30 лет) возраста, вологжан и череповчан, представителей категории населения с наибольшими доходами.

Несмотря на ухудшение оценок социально-экономической ситуации в стране и регионе, оценки материального благосостояния семей значительно не изменились: по-прежнему преобладает доля населения, характеризующая его как «среднее» (около 60%; рис. 3). Удельный вес тех, кто считает его «плохим», составляет четвертую часть населения области и в 3 раза превосходит представительство положительных суждений.

В начале 2009 г. произошло снижение удельного веса жителей области со средним уровнем покупательной способности доходов («денег достаточно для покупки необходимых товаров») с 60 до 48% (рис. 4). Но произошло это преимущественно за счет увеличения доли тех, кто затруднился с ответом на вопрос. Низкие оценки покупательной способности доходов продолжает давать более 30%, высокие – менее 10% населения.

Таблица 2. Динамика оценок экономической обстановки в регионе\* (в %)

Критерий		Хорошее			Плохое		
		Дек. 2008 г.	Фев. 2009 г.	Разность	Дек. 2008 г.	Фев. 2009 г.	Разность
Возраст	До 30 лет	11,8	5,3	<b>-6,5</b>	33,5	44,1	<b>+10,6</b>
	30-55 лет	7,9	4,0	-3,9	36,7	44,4	+7,7
	Старше 55 лет	7,1	4,7	-2,4	38,9	47,4	+8,5
Доходные группы	20% с наименьшими доходами	10,0	3,6	-6,4	34,1	43,1	+9,0
	60% со средними доходами	7,7	5,3	-2,4	39,0	44,9	+5,9
	20% с наибольшими доходами	10,8	3,3	<b>-7,5</b>	34,1	48,6	<b>14,5</b>
Территории	Вологда	6,2	2,8	-3,4	40,2	57,0	<b>+16,8</b>
	Череповец	9,5	6,1	-3,4	39,5	47,4	<b>+17,9</b>
	Районы	9,4	4,6	<b>-4,8</b>	33,3	43,8	+10,5

\*В каждой группе полужирным шрифтом выделены категории с наибольшей степенью прироста или снижения оценок.

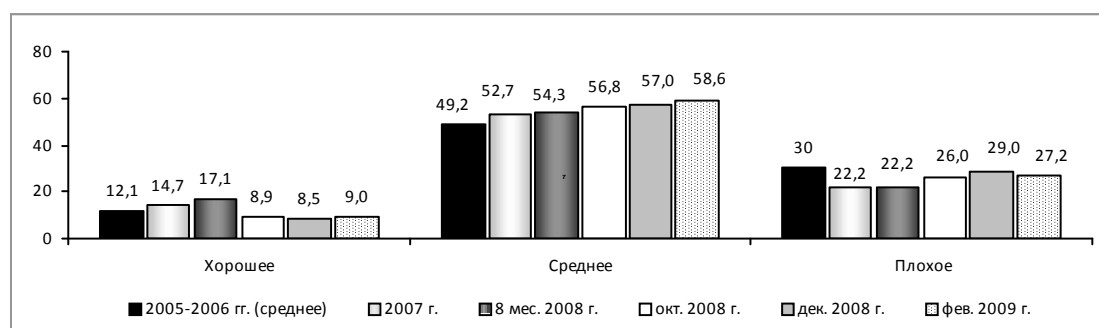


Рисунок 3. Оценка материального положения семьи (в %)

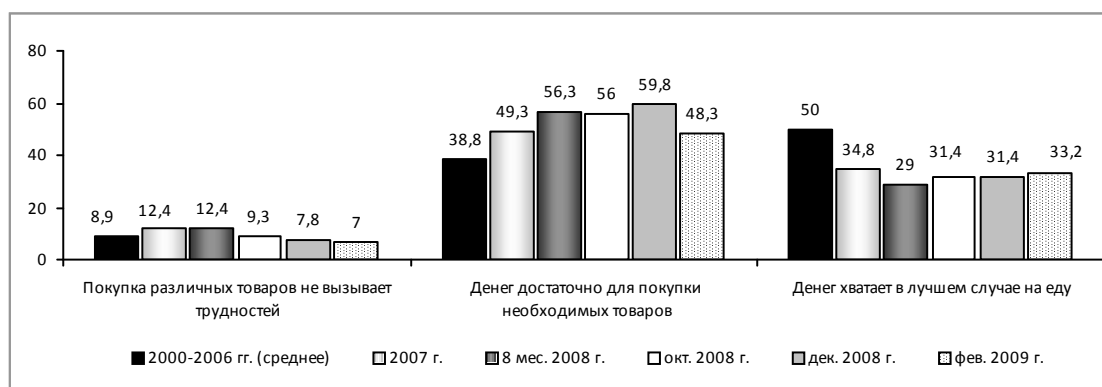


Рисунок 4. Оценка покупательной способности доходов населения (в %)

Остается неизменной структура социальной самоидентификации населения региона (рис. 5). Преобладающей продолжает оставаться доля тех, кто относит себя к «людям среднего достатка», – 50%. Удельный вес жителей области, идентифицирующих себя с категориями «бедных и нищих», остался на уровне 42%.

Ухудшение оценок экономического положения страны и региона обусловило негативные изменения в сфере социального настроения (рис. 6). Удельный вес населения, оценивающего свое эмоциональное состояние как нормальное, прекрасное, снизился до 49% против 58% в декабре и 70% в первые 8 месяцев 2008 г. Доля пессимистично настроенных жителей области увеличилась до 42% (против 38 и 23% соответственно). Таким образом, соотношение позитивных и негативных оценок сопоставимо со средним уровнем 2000 – 2006 гг.

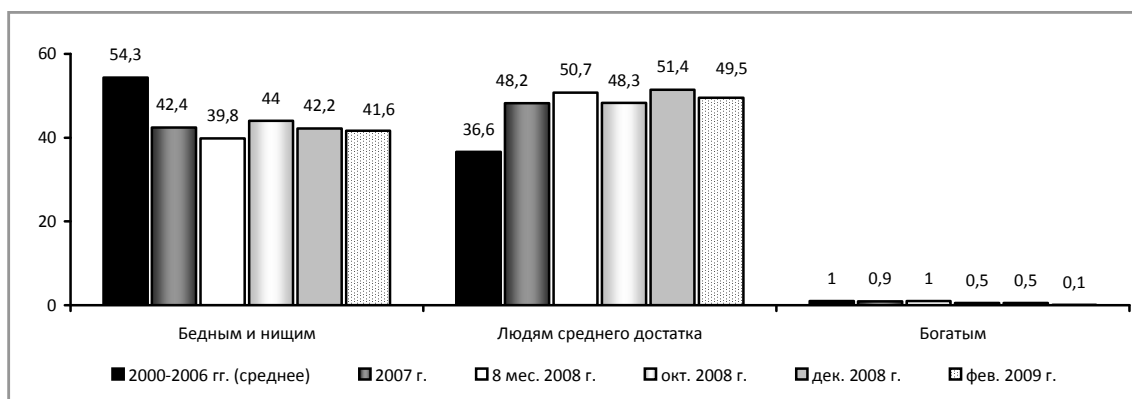


Рисунок 5. Динамика социальной самоидентификации населения (в %)

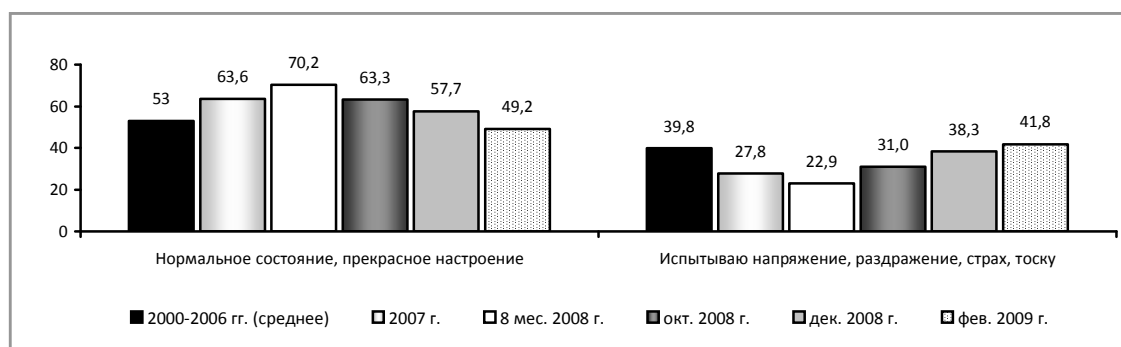


Рисунок 6. Динамика показателя социального настроения населения (в %)

В противовес показателям социального настроения, в период с декабря 2008 г. по февраль 2009 г. отмечено некоторое увеличение запаса терпения (рис. 7). Доля населения с высоким и средним уровнем запаса терпения увеличилась с 67% в декабре до 73% в феврале. Удельный вес жителей области, указывающих на невозможность терпеть бедственное положение, снизился на 2 п.п.

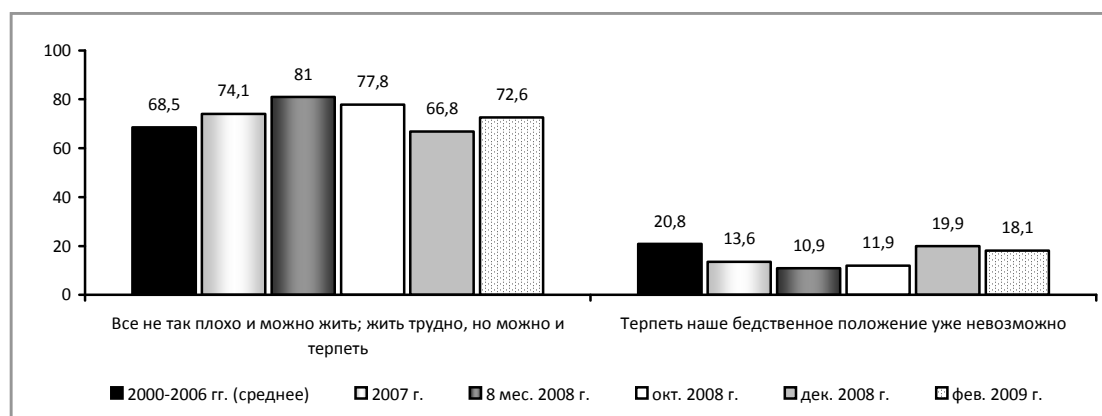


Рисунок 7. Динамика уровня запаса терпения населения (в %)

Таким образом, изменения в оценках экономического положения и социального самочувствия населения Вологодской области в начале 2009 г. имеют неоднозначный характер. С одной стороны, отмечается увеличение удельного веса негативных суждений относительно экономической ситуации в России (до 45% против 14% в январе-августе 2008 г.) и регионе (до 48% против 13% соответственно); возросла доля населения с негативной оценкой своего настроения (до 42% против 23%).

С другой стороны, достаточно устойчивыми остаются характеристики экономического положения жителей области. Большинство из них (около 60%) продолжают оценивать благосостояние своих семей как среднее; не произошло существенного увеличения доли населения с низкой оценкой покупательной способности (чуть более 30%) и низким социально-экономическим статусом (чуть более 40%).

Важным фактором, сдерживающим от более значительных негативных изменений в общественном мнении, остается запас терпения населения. Его уровень в начале текущего года не только не уменьшился, но даже возрос. На наш взгляд, это может быть результатом реакции населения на принятие мер как на федеральном, так и на региональном уровнях, по борьбе с последствиями кризиса.

Ближайшие изменения в сфере социально-экономического положения населения покажет следующий опрос ВНКЦ, намеченный на апрель 2009 г.

### ОТНОШЕНИЕ НАСЕЛЕНИЯ ВОЛОГОДСКОЙ ОБЛАСТИ К ДЕЯТЕЛЬНОСТИ ПРЕЗИДЕНТА РФ Д. МЕДВЕДЕВА \*

В феврале 2009 г. продолжилось ухудшение отношения жителей области к деятельности Президента РФ. Доля населения, высказывающего одобрительные оценки, снизилась до 64% против 68% в декабре 2008 г. и 73% в октябре 2008 г. (рис. 1). Удельный вес негативных характеристик составил 16% против 11% в октябре 2008 г. Каждый пятый житель области высказал неопределенные суждения. Тем не менее отношение к деятельности Д. Медведева в целом остается преимущественно позитивным. (Для справки: по данным Левада-Центра, в целом по России в феврале 2009 г. уровень одобрения деятельности главы государства составил 71% против 76% в декабре.)

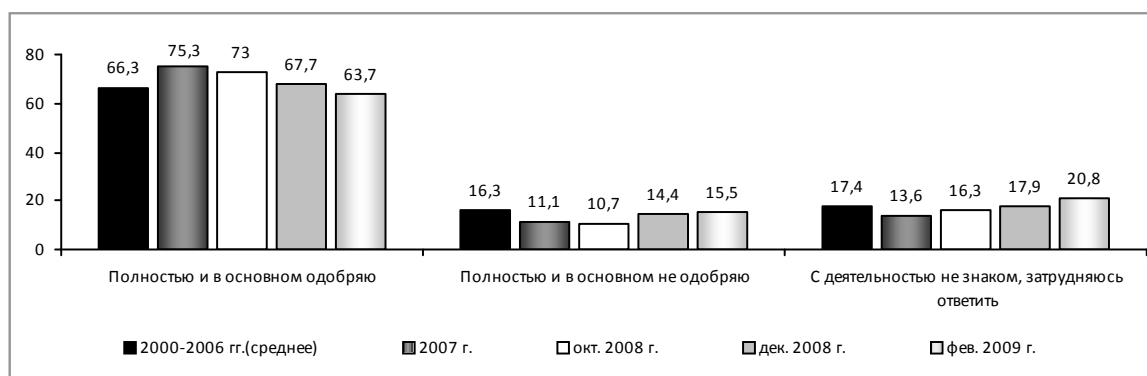


Рисунок 1. Как Вы оцениваете в настоящее время деятельность Президента РФ? (в %)

В феврале 2009 г. изменились оценки жителей области относительно структуры приоритетов деятельности главы государства. В связи с непростой экономической ситуацией в стране вследствие продолжающегося экономического кризиса, по мнению населения, усилилось внимание президента к экономическому положению страны (32% против 28% в декабре 2008 г.) и материальному благосостоянию граждан (10% против 6% в декабре 2008 г. соответственно; рис. 2). В то же время доля тех, кто считает, что главу государства заботит положение страны на международной арене, сократилась – с 34 до 28%.

По сравнению с декабрем 2008 г. доля населения, считающего успешной деятельность Д. Медведева по решению ключевых для страны проблем, снизилась в среднем на 6 п.п. В наибольшей степени это коснулось действий президента по укреплению

\* В период с 2000 по 2007 г. представлены оценки деятельности Президента РФ В.В. Путина

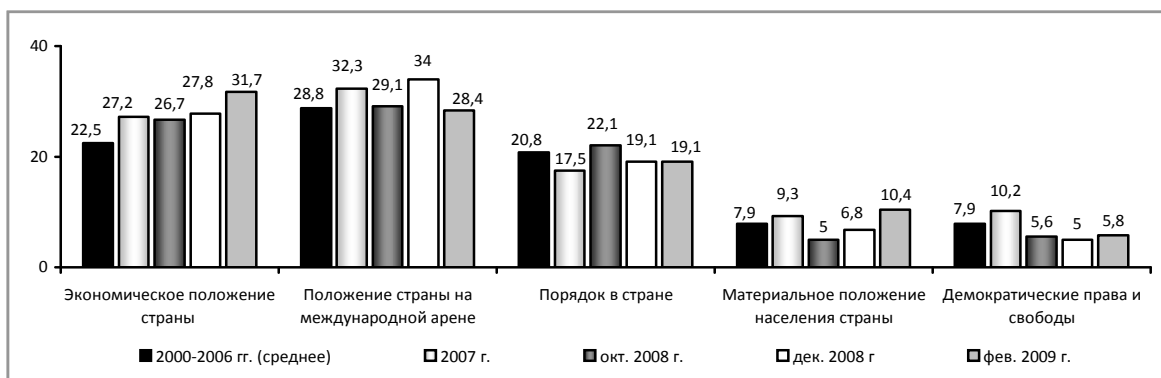


Рисунок 2. Что, на Ваш взгляд, в первую очередь заботит Президента РФ? (в %)

международных позиций России (удельный вес позитивных оценок уменьшился с 53 до 44%) и по наведению порядка в стране (с 42 до 34% соответственно). Скорее всего, первое явилось отражением «газового конфликта» с Украиной и его негативного внешнеполитического резонанса. Второе же стало следствием роста социальной напряженности, выразившегося в протестных акциях, состоявшихся в начале года в ряде российских регионов. В меньшей степени негативные изменения коснулись оценки деятельности главы государства по подъему экономики и росту благосостояния граждан: доля отрицательных суждений осталась на уровне декабря 2008 г. (57%; рис. 3).

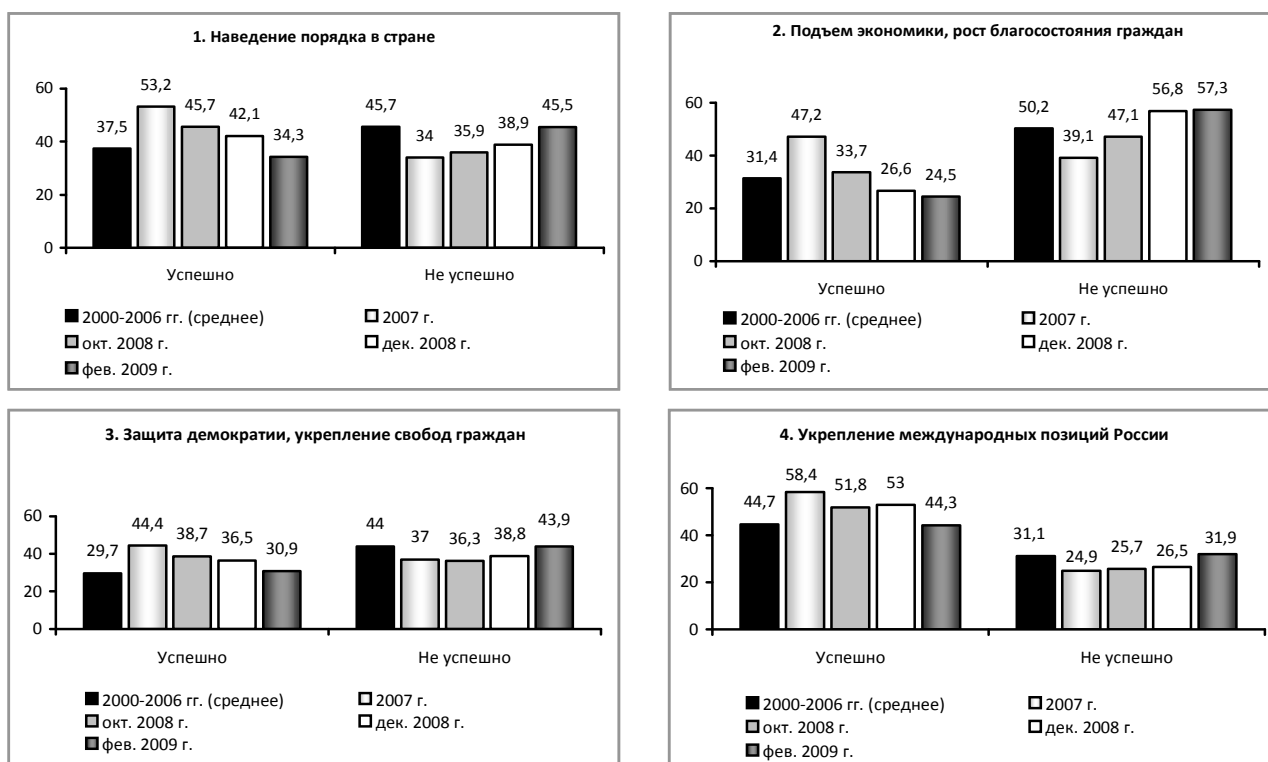


Рисунок 3 (1-4). Насколько успешно, на Ваш взгляд, на протяжении последнего года Президент РФ справлялся с проблемами? (в %)

Доля населения, рассчитывающего на улучшение своего благосостояния в ближайшие 6 месяцев и год президентства Д. Медведева, осталась прежней (15 и 17% соответственно; рис. 4). Вместе с тем удельный вес отрицательных оценок сохранился на высоком уровне. Их разделяет примерно каждый второй житель области. Большой удельный вес тех, кто не рассчитывает на повышение благосостояния, связан, скорее всего, с непростыми экономическими условиями в стране и регионе, уменьшением реальных денежных доходов и возросшей среди населения неопределенностью будущего.



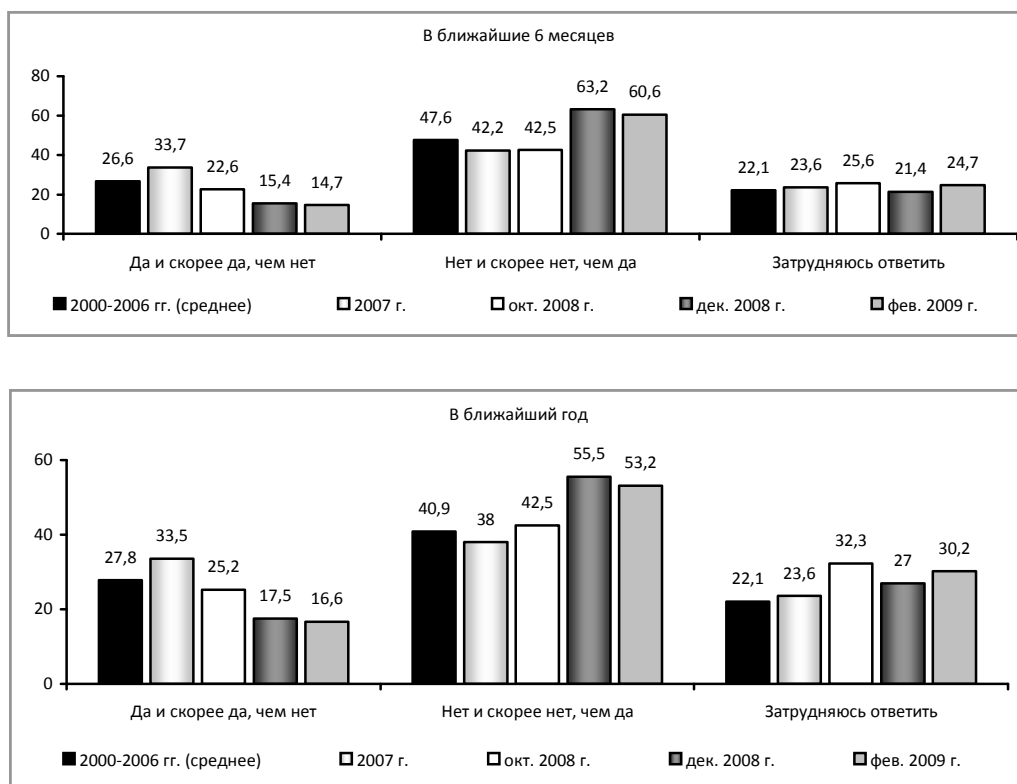


Рисунок 4. Считаете ли Вы, что при действующем Президенте РФ благосостояние Вашей семьи улучшится? (в %)

По сравнению с декабрем 2008 г. еще больше сократилась доля населения, положительно относящегося к экономическим реформам главы государства, – с 43 до 35% (рис. 5). Годом ранее она составляла 52%. В то же время удельный вес негативных оценок остался примерно на прежнем уровне, т. е. сколько-нибудь ощутимого поворота в сторону неприятия существующей экономической политики не произошло. При этом увеличилась доля неопределенных суждений, которые разделяет каждый второй житель области.

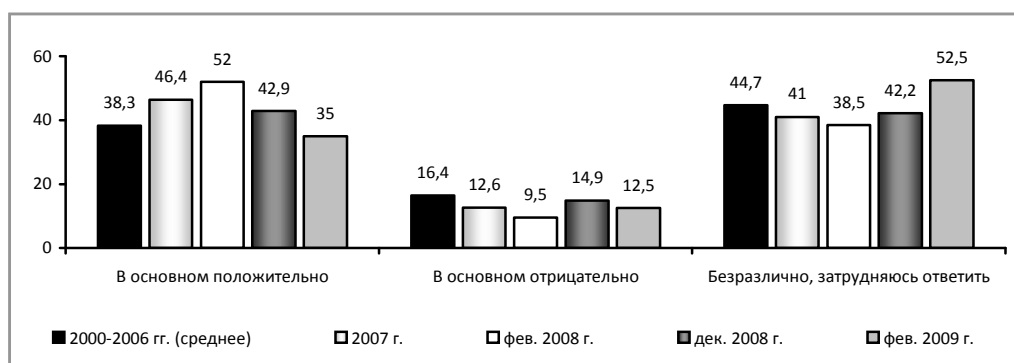


Рисунок 5. Как Вы относитесь к курсу экономических реформ, проводимых президентом страны? (в %)

Таким образом, в период с декабря 2008 г. по февраль 2009 г. в оценках населением деятельности Президента РФ произошел ряд негативных изменений:

- доля населения, одобряющего деятельность главы государства в целом, сократилась до 35% (декабрь 2008 г. – 43%, октябрь 2008 г. – 43%);
- сократился удельный вес тех, кто считает успешной деятельность главы государства по решению ключевых проблем страны (в среднем на 6 п.п.), прежде всего по укреплению международных позиций России – с 53 до 44% и по наведению порядка в стране – с 42 до 34%;

– доля тех, кто поддерживает курс экономических реформ, проводимых президентом страны, сократилась с 43 до 35%;

– на невысоком уровне сохранился удельный вес населения, рассчитывающего на улучшение своего благосостояния в ближайшие 6 месяцев и год президентства Д. Медведева (15 и 17% соответственно).

Основной причиной, обуславливающей ухудшение отношения населения к деятельности Д. Медведева на президентском посту, остается непростая ситуация в стране в связи с последствиями финансово-экономического кризиса. Поэтому и дальнейшие изменения общественного мнения по данному вопросу будут зависеть от степени результативности действий главы государства по минимизации последствий кризисных явлений в экономической и социальной сферах.

О дальнейших изменениях мнения населения области о деятельности Президента РФ мы расскажем после подведения итогов следующего опроса, который пройдет в апреле 2009 г.

### ОЦЕНКИ НАСЕЛЕНИЕМ ВОЛОГОДСКОЙ ОБЛАСТИ ПОСЛЕДСТВИЙ МИРОВОГО ФИНАНСОВОГО КРИЗИСА

В период с декабря 2008 г. по февраль 2009 г. увеличилась доля жителей области, которые были информированы о мировом финансово-экономическом кризисе, затронувшем и Россию (с 93 до 97%; *рис. 1*). Рост информированности произошел главным образом за счет районов (с 88 до 96%).

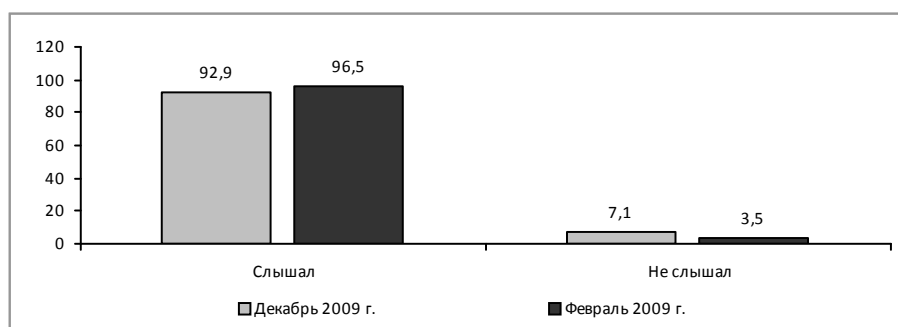


Рисунок 1. Вы что-нибудь слышали о нынешнем мировом финансовом кризисе, который затронул и Россию? (в % от числа опрошенных)

Доля семей, ощутивших на себе те или иные последствия кризиса, в феврале составляла 83% (*табл. 1*). В первую очередь, это увеличение цен на товары и услуги (70%). По сравнению с декабрем 2008 г. больше стало семей, столкнувшихся с уменьшением заработной платы и социальных выплат (48% против 35). Более чем в полтора раза чаще упоминаются и задержки денежных средств. Что касается сокращений или закрытия предприятия, то доля семей, которых это коснулось, в целом по области изменилась не столь существенно (с 20 до 23%), но почти двукратно увеличилась в областном центре. Кроме того, в феврале каждый четвертый житель области отметил обесценивание рублевых накоплений своей семьи.

Ухудшение материального положения своей семьи вследствие кризиса отметило более половины жителей области (52%). Чаще всего это занятые в промышленности, транспорте, связи (63%), работники социальной сферы (59%), безработные и неработающие (59%), а также жители Череповца (66%). В меньшей степени ухудшение благосостояния ощутило население районов (43%).

Таблица 1. Доля населения, ощутившего на себе и членах своей семьи последствия кризиса (в % от числа опрошенных)

Последствия	Область		Вологда		Череповец		Районы	
	Дек. 08	Фев. 09	Дек. 08	Фев. 09	Дек. 08	Фев. 09	Дек. 08	Фев. 09
Увеличение цен на потребительские товары и услуги	-	<b>70,1</b>	-	65,5	-	76,8	-	68,9
Уменьшение (урезание) заработной платы и социальных выплат	<b>35,8</b>	<b>47,9</b>	35,2	49,2	57,6	63,2	25,2	39,8
Задержки заработной платы и социальных выплат	<b>20,7</b>	<b>35,1</b>	27,0	43,8	18,4	36,3	18,8	30,4
Обесценивание рублевых сбережений	-	<b>24,7</b>	-	22	-	35,8	-	20,5
Сокращение, увольнение с предприятия, на котором работали	<b>20,3</b>	<b>23,0</b>	12,7	23,4	26,1	25,8	21,0	21,4
Закрытие, приостановка предприятия	<b>12,5</b>	<b>13,8</b>	11,0	19,8	13,7	14,7	12,5	10,6
Всего*	-	<b>82,7</b>	-	76,8	-	92,6	-	80,5

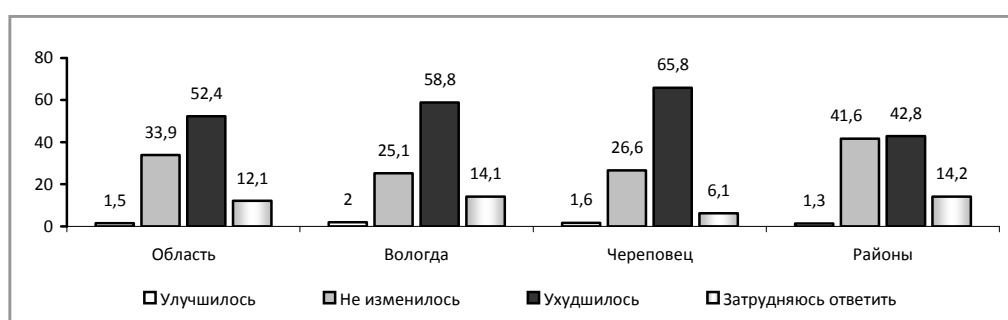


Рисунок 2. Как Вы считаете, материальное положение Вашей семьи вследствие кризиса улучшилось, ухудшилось или не изменилось? (в % от числа опрошенных)

За истекшие два месяца взгляды населения на вероятные последствия кризиса для России изменились незначительно (табл. 2). Несколько снизилась (с 67 до 62%) доля тех, кто полагает, что кризис так или иначе отразится на дальнейшем развитии экономики страны. Среди них серьезных экономических и политических потрясений в декабре ожидали 24%, в феврале – 22%. В то же время увеличилась доля неопределенных мнений (с 24 до 27%). Как и ранее, примерно каждый десятый полагает, что ожидаемые последствия преувеличены.

Таблица 2. Наиболее вероятные последствия кризиса для России (в % от числа опрошенных)

Последствия	Область		Вологда		Череповец		Районы	
	Дек. 08	Фев. 09	Дек. 08	Фев. 09	Дек. 08	Фев. 09	Дек. 08	Фев. 09
Страну ожидают серьезные экономические и политические потрясения	<b>23,6</b>	<b>21,8</b>	25,4	26,6	27,4	23,2	20,9	18,9
Экономику ожидает длительный спад, но без серьезных потрясений	<b>21,2</b>	<b>21,5</b>	26,5	19,8	31,3	30,8	13,7	17,6
Спад не будет длительным, но экономика будет развиваться медленнее, чем перед кризисом	<b>22,1</b>	<b>18,7</b>	21,7	17,8	25,8	22,1	20,4	17,5
Последствия кризиса сильно преувеличены, экономика будет развиваться так же, как и прежде	<b>9,5</b>	<b>11,2</b>	3,4	3,4	3,2	4,5	15,6	18,1

Большинство жителей области по-прежнему ожидают негативных последствий кризиса для экономики России и области, но их доля снизилась (с 78% до 72 – 73%; рис. 3). Меньше стало и тех, кто прогнозирует ухудшение своего благосостояния (с 72 до 67%; рис. 4). Снижение доли пессимистических прогнозов, очевидно, явилось реак-

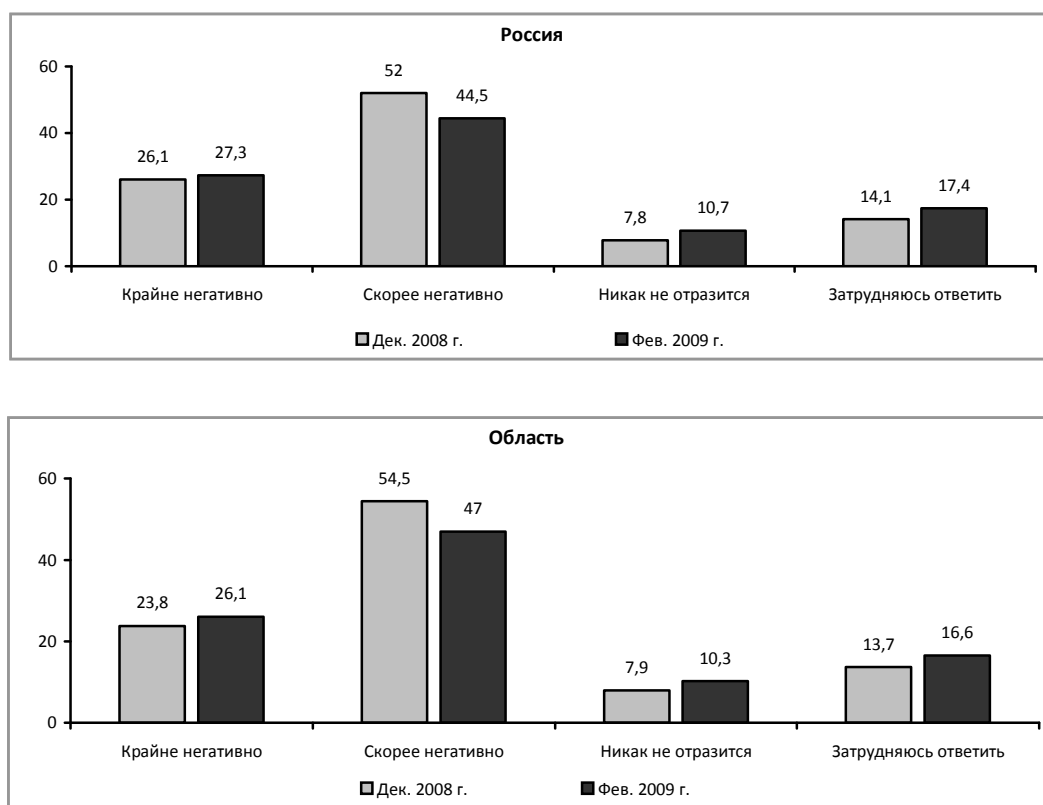


Рисунок 3 (1–2). Как, по Вашей оценке, отразится кризис на состоянии экономики России / области? (в % от числа опрошенных)

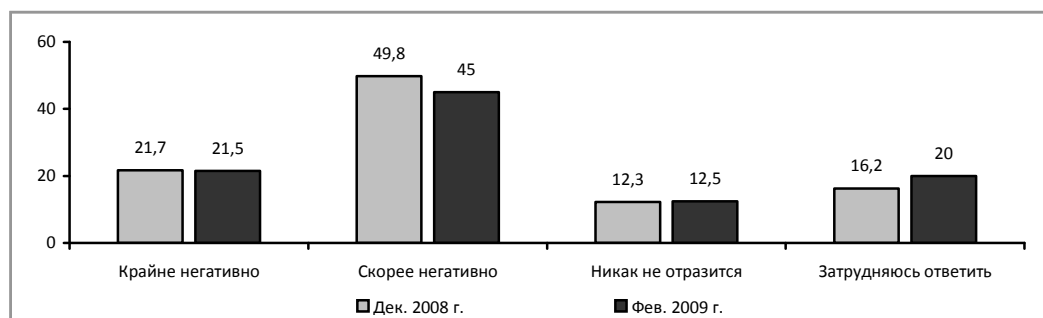


Рисунок 4. Как, по Вашей оценке, отразится кризис на благосостоянии Вашей семьи? (в % от числа опрошенных)

цией населения на принятие на федеральном и региональном уровнях антикризисных программ, включающих, в частности, поддержку системо- и градообразующих предприятий, меры по сохранению и развитию малого бизнеса, содействие занятости населения и т. д. В то же время увеличение доли неопределенных ответов (с 16 до 20%) свидетельствует скорее о выжидательной тактике населения в ответ на принимаемые меры.

Опасения в отношении возможности дальнейших последствий кризиса выразили в феврале 84% жителей области (табл. 3). В первую очередь их волнует вероятность развития инфляционных процессов (79%), урезание (72%) или задержка (70%) заработной платы и социальных выплат. По сравнению с декабрем 2008 г. доля опасющихся уменьшения денежных средств в крупных городах изменилась незначительно, в районах – увеличилась (с 59 до 68%). Кроме того, в районах возросла, а в Вологде и Череповце снизилась доля тех, кто не исключает для себя возможности сокращений или закрытия (приостановки) предприятия, на котором работают. В целом по области это более половины населения.

Таблица 3. Доля населения, опасяющегося последствий кризиса (в % от числа опрошенных)

Опасения	Область		Вологда		Череповец		Районы	
	-	<b>78,7</b>	-	76,6	-	90,8	-	73,8
Увеличение цен на потребительские товары и услуги	-	<b>78,7</b>	-	76,6	-	90,8	-	73,8
Уменьшение (урезание) заработной платы и социальных выплат	<b>68,4</b>	<b>72,4</b>	68,7	69,8	86,6	83,7	59,2	68,0
Задержки заработной платы и социальных выплат	<b>70,3</b>	<b>70,3</b>	72,4	66,7	80,8	78,9	64,1	67,6
Обесценивание рублевых сбережений	-	<b>53,5</b>	-	47,7	-	67,4	-	49,3
Сокращение, увольнение с предприятия	<b>55,6</b>	<b>52,5</b>	60,8	53,1	67,6	56,1	47,2	50,5
Закрытие, приостановка предприятия	<b>47,9</b>	<b>43,8</b>	58,3	46,0	56,6	43,4	38,8	43,0
Всего*	-	<b>83,7</b>	-	80,2	-	95,8	-	79,4

\* Учтены все, кто отметил хотя бы одно из перечисленных последствий кризиса для себя и своей семьи.

В сложившихся условиях население предпочитает либо сократить расходы, экономить (39%; табл. 4), либо искать дополнительные источники дохода (37%). К первой группе чаще относятся жители среднего возраста (42%), среднеобеспеченные (41%), работающие в соцсфере (53%). Вторую позицию выбирают молодые (48%), наиболее обеспеченные (45%), работники промышленности, транспорта, связи (43%). Тех, кто ничего не собирается предпринимать или надеется на близких, в среднем по области 18%, но больше всего – среди лиц старшего возраста (25%), наименее обеспеченных (23%), пенсионеров (31%). Некоторые (4 – 5%) намереваются тратить сбережения или продавать имущество. Каждый пятый имеет неопределенное мнение.

Таблица 4. Действия населения в условиях кризиса (в % от числа опрошенных)

Действия	Область	Вологда	Череповец	Районы
Резко сокращу расходы, буду экономить	<b>38,9</b>	40,4	44,2	35,6
Буду искать дополнительные источники дохода	<b>36,5</b>	41,0	45,0	30,2
Ничего не буду предпринимать	<b>9,3</b>	5,9	2,1	14,4
Положусь на других членов семьи	<b>8,6</b>	15,3	11,3	4,2
Буду тратить сбережения	<b>5,1</b>	8,2	5,8	3,4
Продам часть имущества	<b>3,5</b>	5,4	5,0	1,8
Возьму кредит в банке или в долг у друзей	<b>3,3</b>	5,9	4,5	1,6
Обращусь за социальным пособием	<b>3,1</b>	5,9	2,9	1,8
Обращусь за денежной помощью к работодателю	<b>2,9</b>	4,5	3,7	1,7
Заложу в ломбард ценные вещи	<b>2,1</b>	4,0	1,8	1,3
Использую свою недвижимость для получения дохода	<b>1,9</b>	2,8	2,1	1,3
Затрудняюсь ответить	<b>19,9</b>	19,8	11,3	24,2

Как показали результаты опроса, жители области в своем большинстве находятся в затруднении относительно того, как рациональнее в настоящее время распорядиться имеющимися денежными средствами: чаще всего они занимают позицию «невозможно предсказать» (40%) или «затрудняюсь ответить» (22%; рис. 5). Менее популярны конкретные решения – ориентация на экономию (16%), интенсивное потребление (13%) или покупку валюты (10%).

Таким образом, в период с декабря 2008 г. по февраль 2009 г. возросла доля жителей области, ощутивших на себе последствия кризиса (с 36 до 51%). Доля семей, которых затронул кризис, достигла 62% (в декабре – 49%). Около половины семей столкнулись с уменьшением заработной платы и социальных выплат, более трети – с их задержкой. 52% населения отметило ухудшение своего материального положения. Для большинства (70%) ощутимым последствием стал рост цен. В этих условиях основными стратегиями поведения населения являются экономия или поиск дополнительных источников дохода.

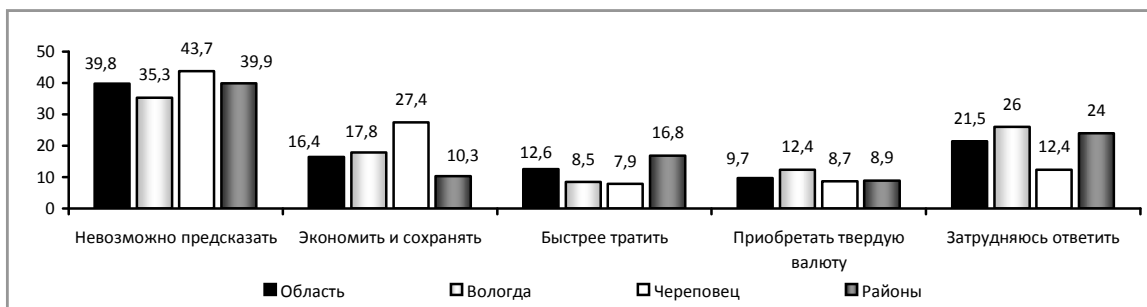


Рисунок 5. Как, по Вашему мнению, сейчас лучше распорядиться своими денежными средствами?  
(в % от числа опрошенных)

Более 80% жителей области опасаются дальнейших последствий кризиса, 77% ожидают, что кризис негативно отразится на благосостоянии их семей. Их опасения связаны с вероятностью роста цен, уменьшением или задержками заработной платы и социальных выплат, обесцениванием рублевых сбережений, сокращением, увольнением.

Вместе с тем отмечается некоторое снижение доли тех, кто полагает, что кризис негативно отразится на дальнейшем развитии страны, экономике региона и благосостоянии семьи. По-видимому, это явилось реакцией на принятие антикризисных программ на федеральном и региональном уровнях. В то же время рост доли неопределенных прогнозов отражает выжидательную позицию жителей области в ответ на принимаемые решения.

От того, насколько эффективными окажутся данные меры, зависят дальнейшие изменения во взглядах и настроениях населения. В каком направлении будут развиваться эти изменения, покажут следующие опросы ВНКЦ, ближайший из которых пройдет в апреле 2009 года.

## ПОТЕНЦИАЛ СОЦИАЛЬНОГО ПРОТЕСТА В ВОЛОГОДСКОЙ ОБЛАСТИ

В период с декабря 2008 г. по февраль 2009 г. потенциал протеста жителей Вологодской области возрос (с 20 до 27%), превысив показатели 2007 г. – 8 месяцев 2008 г. (табл. 1). В результате готовность жителей региона принять участие в протестных выступлениях установилась на уровне 2000 – 2006 гг. Рост протестного потенциала обусловлен продолжающимся ухудшением социально-экономической ситуации в стране и регионе в связи с обострением мирового финансового кризиса.

Таблица 1. Динамика потенциала протеста\* (в % от числа опрошенных)

Варианты ответов	2000 – 2006 (среднее)	2007	8 мес. 2008	Октябрь 2008	Декабрь 2008	Февраль 2009
<b>Потенциал протеста</b>	<b>27,0</b>	<b>20,7</b>	<b>19,3</b>	<b>20,6</b>	<b>19,9</b>	<b>26,6</b>
Выйду на митинг, демонстрацию	10,3	9,6	9,9	9,9	9,3	12,8
Буду участвовать в забастовках, акциях протеста	8,7	5,7	5,7	5,6	4,9	7,3
Если надо, возьму оружие, пойду на баррикады	8,0	5,3	4,4	5,1	5,7	6,5

\* Потенциал протеста составляют респонденты, ответившие на вопрос: «Что Вы готовы предпринять в защиту своих интересов?» следующим образом: «выйду на митинг, демонстрацию»; «буду участвовать в забастовках, акциях протеста»; «если надо, возьму оружие, выйду на баррикады».

Увеличение уровня протестного потенциала в феврале 2009 г. произошло во всех социальных группах населения (табл. 2). Наиболее существенно – в старшей возрастной категории (с 20 до 32%), среди лиц, имеющих неполное высшее и высшее образование (с 17 до 25%), представителей 20%-ной группы наиболее обеспеченных (с 10 до 21%), а также жителей Череповца (с 18 до 26%).



Таблица 2. Динамика потенциала протеста в различных группах населения\* (доля «протестующих» в общем количестве респондентов каждой категории; в %)

Варианты ответов		8 мес. 2008 г.	Окт.08	Дек.08	Фев.09
Возраст	До 30 лет	20,2	22,3	18,0	24,6
	30-55 лет	19,1	22,2	21,2	24,9
	Старше 55 лет	<b>18,7</b>	<b>16,1</b>	<b>20,0</b>	<b>31,8</b>
Образование	Н/среднее и среднее	21,4	19,8	21,0	28,2
	Среднее специальное	20,2	22,4	22,1	26,4
	Н/высшее и высшее	<b>16,0</b>	<b>19,2</b>	<b>17,1</b>	<b>24,5</b>
Доходные группы	20% наименее обеспеченных	23,6	30,3	24,4	33,0
	60% среднеобеспеченных	19,4	19,7	21,9	27,1
	20% наиболее обеспеченных	<b>15,4</b>	<b>12,1</b>	<b>10,4</b>	<b>20,7</b>
Территории	Вологда	22,5	19,5	22,0	28,0
	Череповец	<b>16,6</b>	<b>18,4</b>	<b>18,4</b>	<b>26,1</b>
	Районы	19,3	22,1	19,9	26,2

Увеличение уровня потенциала протеста тесно связано с ростом стоимости жизни и ухудшением покупательной способности доходов населения региона. Так, в период с декабря 2008 г. по февраль 2009 г. величина превышения среднедушевого дохода (по оценкам населения) над прожиточным минимумом снизилась с 1,6 до 1,4 раза. В результате удельный вес жителей области, имеющих достаточный объем средств для покупки необходимых товаров, сократился с 60 до 48% соответственно (рис. 1).

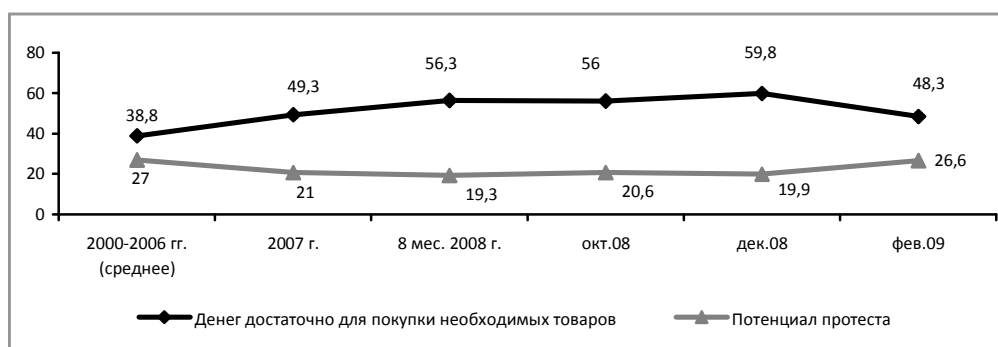


Рисунок 1. Покупательная способность доходов населения области

Немаловажным фактором роста потенциальной протестной активности является ухудшение инфляционных ожиданий населения. В период с декабря 2008 г. по февраль 2009 г. удельный вес жителей области, считающих, что в перспективе цены будут расти быстрее, чем доходы, увеличился с 61 до 69% соответственно (рис. 2).

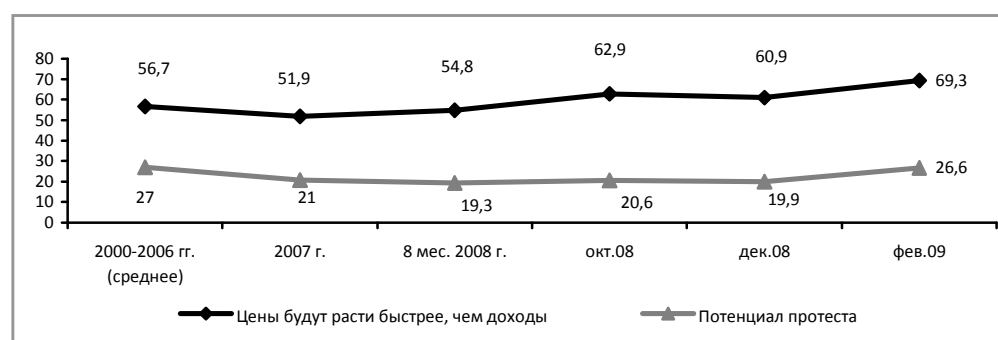


Рисунок 2. Инфляционные ожидания населения области



Влияет на рост протестных настроений и ухудшение отношения жителей области к деятельности властных структур различных уровней. Так, средний показатель одобрения работы федеральной власти\* в феврале 2009 г. по сравнению с декабрем 2008 г. снизился с 52 до 47%, региональных и местных властей\*\* – с 43 до 38% соответственно (рис. 3).

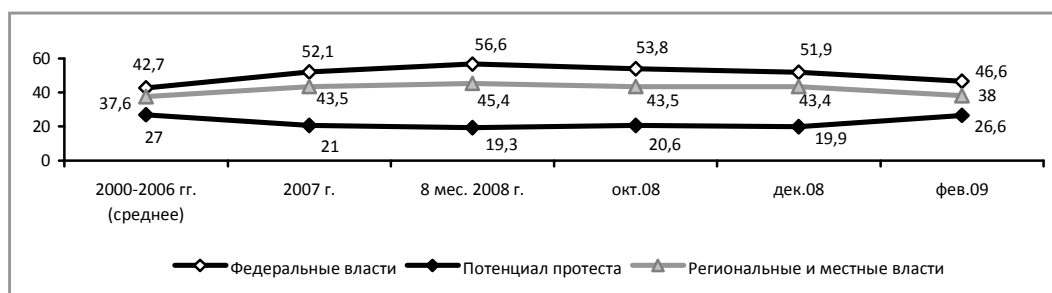


Рисунок 3. Уровень одобрения деятельности властей

Фактором, усиливающим протестный настрой отдельных групп населения, являются последствия протекающего финансово-экономического кризиса. Среди населения, ощутившего на себе влияние тех или иных проявлений кризиса, уровень социальной напряженности заметно выше (табл. 3). Так, среди тех, кто столкнулся с задержками заработной платы и социальных выплат, протестные настроения высказывал 31% населения, среди тех, кто указал на уменьшение заработной платы, – 29%, среди тех, кого затронули сокращение, увольнение с предприятия, – 33%, закрытие, приостановка предприятия – 35%. Среди жителей региона, не почувствовавших на себе и членах своей семьи данные проявления кризиса, потенциал протеста установился на более низком уровне (24-25%).

Таблица 3. Потенциал протеста в группах населения, отметивших влияние на себя и членов своей семьи последствий кризиса (в % от числа опрошенных)

Последствия	Ощутили влияние		Не ощутили влияния	
	дек.08	фев.09	дек.08	фев.09
Уменьшение (урезание) заработной платы и социальных выплат	22,9	28,7	17,9	23,9
Задержки заработной платы и социальных выплат	22,9	30,8	18,6	24,2
Сокращение, увольнение с предприятия, на котором работали	23,6	32,5	19,4	24,5
Закрытие, приостановка предприятия	25,1	35,3	19,0	24,5
Обесценивание рублевых сбережений	–	29,1	–	24,6

Таким образом, в период с декабря 2008 г. по февраль 2009 г. протестный потенциал жителей области заметно возрос и превысил показатели 2007 г. – 8 месяцев 2008 г. Увеличение уровня протестного потенциала было отмечено во всех рассматриваемых группах населения.

Усиление протестной активности связано, прежде всего, с ухудшением потребительских настроений населения, а также ростом неодобрения деятельности властей. Причиной этого является изменение социально-экономической ситуации в условиях нарастания кризисных явлений в экономике России и региона. При этом среди жителей области, которых непосредственно затронул кризис, протестный настрой выше, чем среди остальной части населения.

Уровень социальной напряженности в перспективе во многом будет зависеть от эффективности антикризисных мероприятий властных структур всех уровней.

\* Президент РФ, Правительство РФ, палаты Федерального Собрания РФ.

\*\* Губернатор, Законодательное Собрание области, главы муниципальных образований, советы местного самоуправления.