

Информация: результаты опросов

МЕТОДИЧЕСКИЙ КОММЕНТАРИЙ

Институт социально-экономического развития территорий РАН регулярно проводит в Вологодской области опросы общественного мнения. В данных материалах представлена динамика результатов опросов по оценке жителями области социально-экономической и социально-политической ситуации в России и регионе¹. В июне 2010 года всего было опрошено 1500 респондентов в городах Вологде и Череповце, в Бабаевском, Великоустюгском, Вожегодском, Грязовецком, Кирилловском, Никольском, Тарногском, Шекснинском районах Вологодской области. Репрезентативность выборки обеспечивается соблюдением следующих условий:

- пропорций между городским и сельским населением;
- пропорций между жителями населённых пунктов различных типов (сельские населённые пункты, малые и средние города);
- половозрастной структуры взрослого населения области.

Метод опроса – анкетирование по месту жительства респондентов.

Ошибка выборки не превышает 3%.

ИНДЕКС ПОТРЕБИТЕЛЬСКИХ НАСТРОЕНИЙ² В ВОЛОГДСКОЙ ОБЛАСТИ

В июне 2010 г. сохранилась тенденция повышения индекса потребительских настроений (ИПН) жителей Вологодской области, отмечаемая с начала 2009 г. (рис. 1). Индекс оказался выше уровня годичной давности (июнь 2009 г.) на 14,8 пункта, однако по-прежнему остаётся ниже, чем в соответствующем периоде 2008 г. (на 23,3 п.п.).

Таким образом, воздействие последствий кризиса на потребительские настроения постепенно снижается, однако значения индекса после резкого его спада в период с августа 2008 г. по февраль 2009 г. (на 39,1 пункта) не восстановлены.

Увеличение индекса потребительских настроений произошло во всех социально-демографических группах (табл. 1). Наиболее существенный прирост ИПН наблюдался в возрастной группе до 30 лет, в 20%-й категории наиболее обеспеченных, а также в Вологде и Череповце.

Во всех социально-демографических группах ИПН остаётся существенно ниже уровня соответствующего периода 2008 г.

Улучшение потребительских настроений в Вологодской области летом текущего года во многом связано с увеличением денежных доходов населения. Так, по данным статистики, в апреле 2010 г. по сравнению с апрелем 2009 г. реальные располагаемые денежные доходы населения области выросли на 9,1%, по отношению к марту 2010 г. они составили 105,9% (в марте 2010 г. по отношению к февралю 2010 г. – 113,3%, в феврале 2010 г. по отношению к январю 2010 г. – 116%).

¹ Полная версия экспресс-информаций размещена на сайте в разделе «Публикации» (Общественное мнение).

² ИПН (и его составляющие) рассчитывается в процентах (из доли положительных ответов вычитается доля отрицательных), затем к полученному значению прибавляется 100, чтобы не иметь отрицательных величин. Таким образом, полностью отрицательные ответы дали бы общий индекс 0, сплошь положительные – 200, равновесие первых и вторых – индекс 100, являющийся, по сути, нейтральной отметкой.

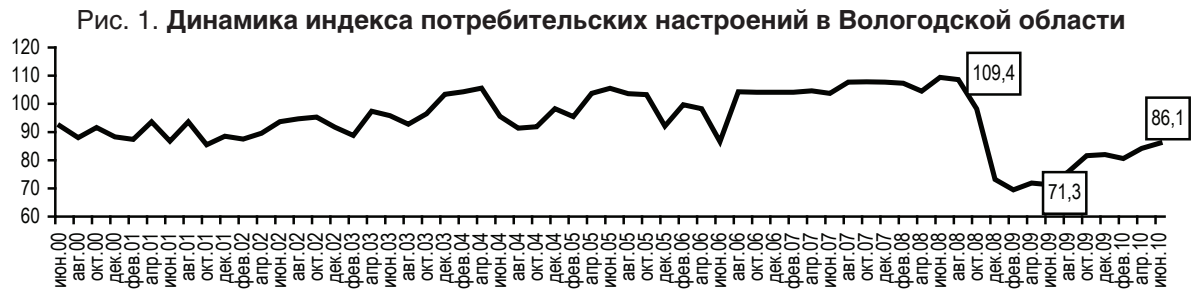
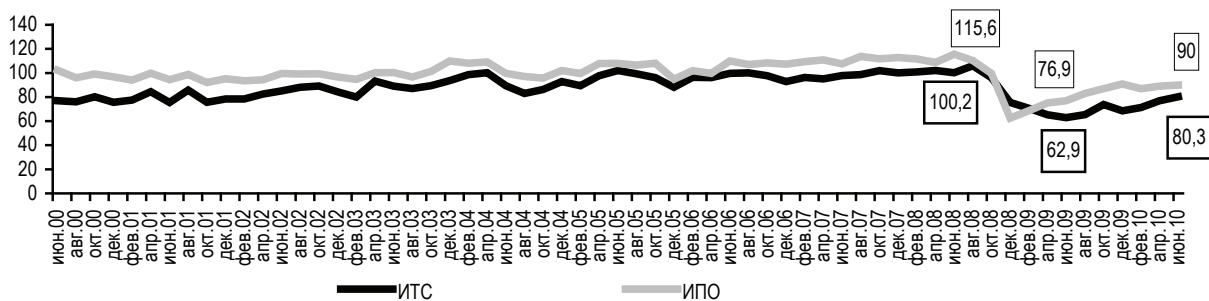


Таблица 1. Динамика ИГН у различных категорий населения

Категории населения	Июнь08	Июнь09	Июнь10	Изменение: июнь 2010 г.	
				к июню 2009 г. (+/-)	к июню 2008 г. (+/-)
<i>Возраст</i>					
До 30 лет	117,1	73,5	92,9	+19,4	-24,2
30-55 лет	111,3	70,4	82,1	+11,7	-29,2
Старше 55 лет	99,2	70,8	86,9	+16,1	-12,3
<i>Доходные группы</i>					
20% наименее обеспеченных	94,3	65,2	71,0	+5,8	-23,3
60% среднеобеспеченных	106,7	67,7	85,7	+18,0	-21,0
20% наиболее обеспеченных	131,8	80,5	102,1	+21,6	-29,7
<i>Территории</i>					
Вологда	101,4	68,6	87,5	+18,9	-13,9
Череповец	119,4	69,8	92,9	+23,1	-26,5
Районы	108,1	73,2	82,2	+9,0	-25,9

Рост доходов оказал позитивное воздействие на расширение потребительских возможностей жителей региона. Так, по оценкам, доля тех, кому денег хватает в лучшем случае на еду, снизилась в период с июня 2009 г. по июнь 2010 г. с 43 до 36%, а удельный вес тех, кто располагает достаточными средствами для покупки необходимых товаров, и тех, у кого приобретение различных товаров не вызывает трудностей, возрос с 57 до 64%.

В июне 2010 г. по сравнению с периодом годичной давности было отмечено улучшение суждений жителей области относительно своего текущего состояния и оптимизация экономических ожиданий. Так, сводный индекс текущего состояния за год увеличился на 17,4 пункта, в то время как индекс перспективных ожиданий стал выше на 13,1 пункта (рис. 2).

Рис. 2. Динамика индексов текущего состояния (ИТС)³ и перспективных ожиданий (ИПО)⁴

³ ИТС рассчитывается как средний из двух частных индексов: индекса текущего личного материального положения и индекса целесообразности приобретения товаров длительного пользования.

⁴ ИПО рассчитывается как средний из трёх частных индексов: индекса ожиданий изменения личного материального положения, индекса перспектив развития экономики страны в ближайший год и индекса перспектив развития экономики страны в ближайшие 5 лет.

Следует отметить, что оценки текущего материального положения населения и прогнозные суждения по-прежнему менее оптимистичны по сравнению с июнем 2008 г. (100,2 и 115,6 пункта соответственно).

Наиболее существенные позитивные изменения ИТС и ИПО наблюдались среди населения в возрасте до 30 лет, в 20%-й категории наиболее обеспеченных, среди жителей Вологды и Череповца (табл. 2).

По сравнению с соответствующим периодом 2008 г. во всех социально-демографических группах ИТС и ИПО находятся на заметно более низких позициях.

Таблица 2. Динамика ИТС и ИПО у различных категорий населения

Категории населения	ИТС					ИПО				
	Июнь 2008	Июнь 2009	Июнь 2010	Изменение Июнь 2010 г.		Июнь 2008	Июнь 2009	Июнь 2010	Изменение Июнь 2010 г.	
				к июню 2009 г. (+/-)	к июню 2008 г. (+/-)				к июню 2009 г. (+/-)	к июню 2008 г. (+/-)
<i>Возраст</i>										
До 30 лет	109,1	63,8	88,2	+24,4	-20,9	122,5	80,0	96,1	+16,1	-26,4
30-55 лет	103,4	61,9	74,1	+12,2	-29,3	116,5	76,0	87,4	+11,4	-29,1
Старше 55 лет	86,3	63,8	83,8	+20,0	-2,5	107,8	75,4	89,0	+13,6	-18,8
<i>Доходные группы</i>										
20% наименее обеспеченных	78,1	53,0	60,8	+7,8	-17,3	105,1	73,3	77,9	+4,6	-27,2
60% среднеобеспеченных	96,4	58,1	80,0	+21,9	-16,4	113,6	74,2	89,4	+15,2	-24,2
20% наиболее обеспеченных	129,5	75,6	100,9	+25,3	-28,6	133,4	83,9	102,9	+19,0	-30,5
<i>Территории</i>										
Вологда	95,7	73,5	79,6	+6,1	-16,1	105,3	73,5	92,9	+19,4	-12,4
Череповец	109,3	77,8	84,0	+6,2	-25,3	126,1	77,8	98,8	+21,0	-27,3
Районы	97,6	77,9	78,9	+1,0	-18,7	115,2	77,9	84,4	+6,5	-30,8

В июне 2010 г. по сравнению с июнем 2009 г. произошло увеличение индекса текущего личного материального положения населения (на 19,9 пункта; рис. 3). Это объясняется увеличением (с 3 до 10%) доли жителей области, полагающих, что их материальное положение за последний год улучшилось, и снижением (с 47 до 34% соответственно) удельного веса тех, кто высказывал негативные суждения (рис. 4).

Несмотря на существенный прирост, индекс текущего личного материального положения остаётся ниже уровня июня 2008 г. (101 пункт).

Рост индекса текущего личного материального положения населения может быть связан с некоторым увеличением темпов роста денежных доходов населения. Так,

Рис. 3. Индекс текущего личного материального положения (оценка изменений за последний год)

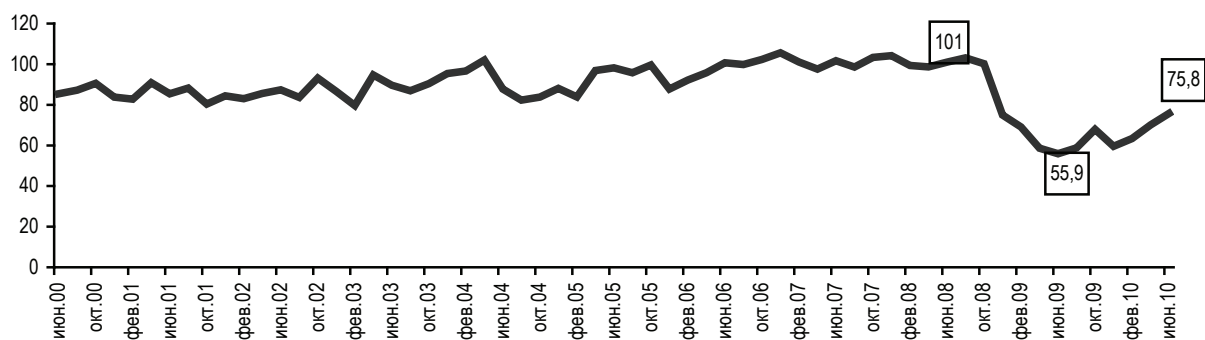
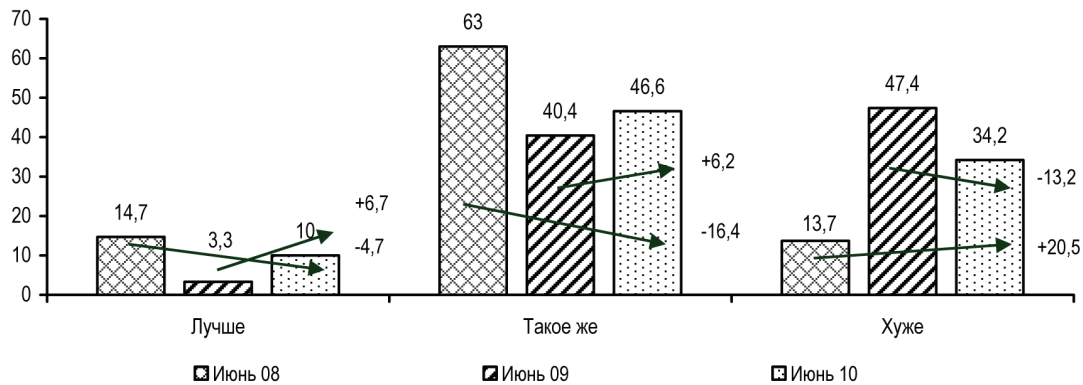


Рис. 4. Как Вы оцениваете своё материальное положение: оно лучше или хуже, чем было год назад? (в % от числа опрошенных)



в апреле 2010 г. показатель реальных располагаемых денежных доходов населения области составил 109,1% к уровню соответствующего периода прошлого года (в марте 2010 г. – 99,5%). Это подтверждают и данные социологических измерений. Так, по оценкам, фактические доходы населения в период с июня 2009 по июнь 2010 г. выросли на 27% (8312 руб. против 6534 руб.), тогда как в апреле 2010 г. по сравнению с апрелем 2009 г. – только на 19% (7910 руб. против 6649 руб.).

На фоне улучшения оценок материального положения увеличился в период с июня 2009 по июнь текущего года и индекс целесообразности приобретения товаров длительного пользования (на 15 пунктов; рис. 5). Это было обусловлено влиянием увеличения доли населения, считающего, что текущий период является «хорошим» временем для совершения крупных покупок (с 7 до 12%), и сокращения удельного веса жителей области, высказавших противоположное мнение (с 37 до 27%; рис. 6).

По сравнению с июнем 2008 г. индекс целесообразности совершения крупных покупок выглядит менее благоприятным (ниже на 14,5 пункта).

Росту данного индекса способствовало изменение цен на потребительском рынке. Так, в период с декабря 2009 по май 2010 г. рост цен на непродовольственные товары был менее существенным по сравнению с увеличением стоимости пищевых продуктов и платных услуг населению (1,6% против 3,1 и 5,1% соответственно). Вследствие этого в конце весны 2010 г. заметно возрос оборот розничной торговли непродовольственными товарами. В мае 2010 г. по отношению к предыдущему месяцу данный показатель составлял 109% (в апреле – 93,8%).

В период с июня 2009 по июнь 2010 г. индекс ожиданий изменения личного материального положения увеличился на 2,4 пункта (рис. 7). Общее повышение индекса перспектив личного материального положения явилось следствием оптимизации оценок населения относительно изменений текущего материального положения и снижения

Рис. 5. Индекс целесообразности совершения крупных покупок

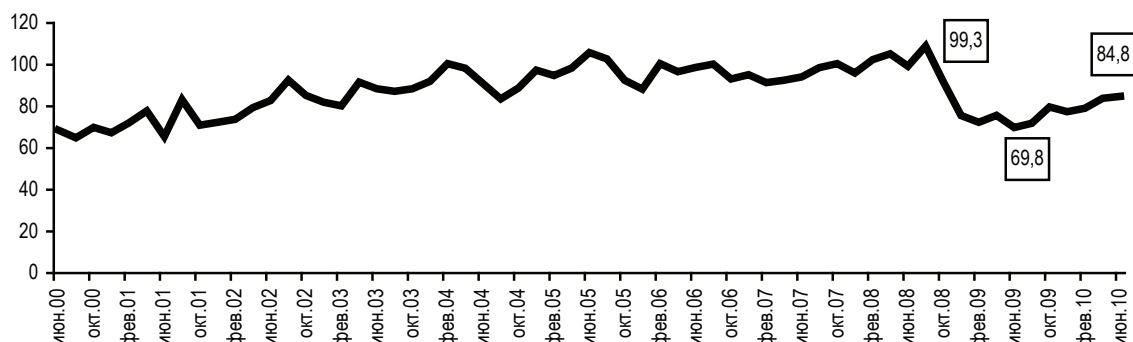
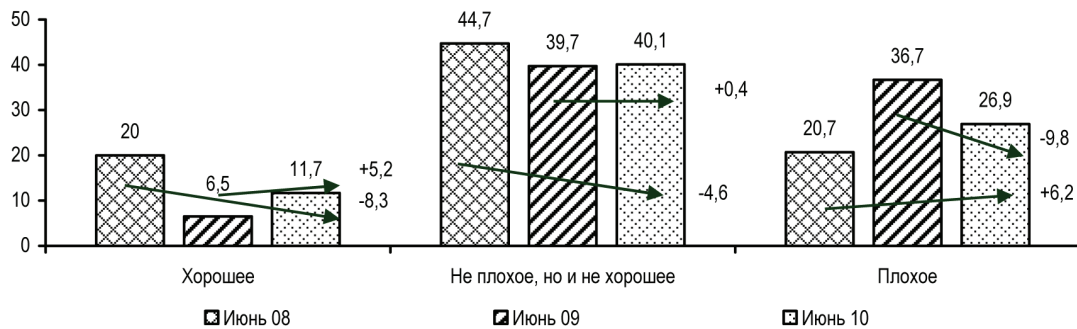


Рис. 6. Если говорить о крупных покупках для дома, то, как Вы считаете, сейчас хорошее или плохое время для того, чтобы их совершать? (в % от числа опрошенных)



удельного веса тех, кто указывает на возможное ухудшение своего благосостояния через год (с 25 до 24%; рис. 8).

Вместе с тем настроения населения, касающиеся ближайших перспектив личного материального благополучия, по-прежнему выглядят менее позитивными, чем в июне 2008 г. (индекс ниже на 25,6 пункта).

Положительное воздействие на оценки населения оказывают мероприятия государства, направленные на повышение уровня материального благополучия населения: меры по содействию его занятости (в мае 2010 г. уровень безработицы составил 75,9% к маю 2009 г. и 90,2% к апрелю 2009 г.); мероприятия по организации стажировки и трудоустройства выпускников вузов; меры по поддержке малого бизнеса; очередная индексация пенсий с 1 июля; реализация социального проекта по введению дисконтной карты «Забота» для пенсионеров и многодетных семей и т. д.

Рис. 7. Индекс перспектив личного материального положения (1 год)

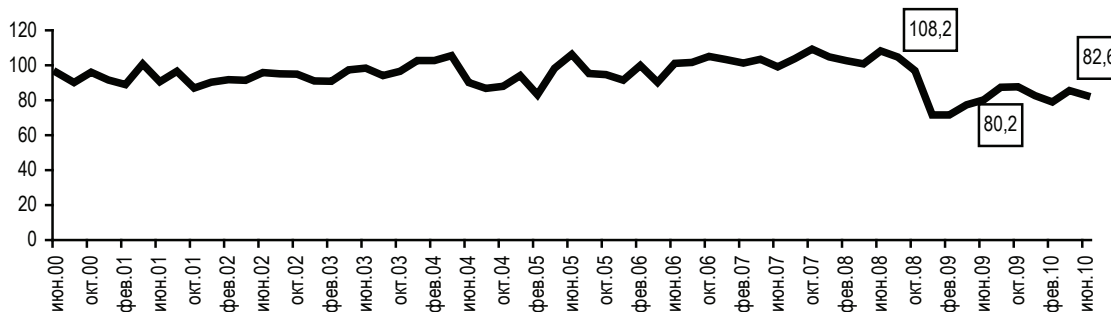
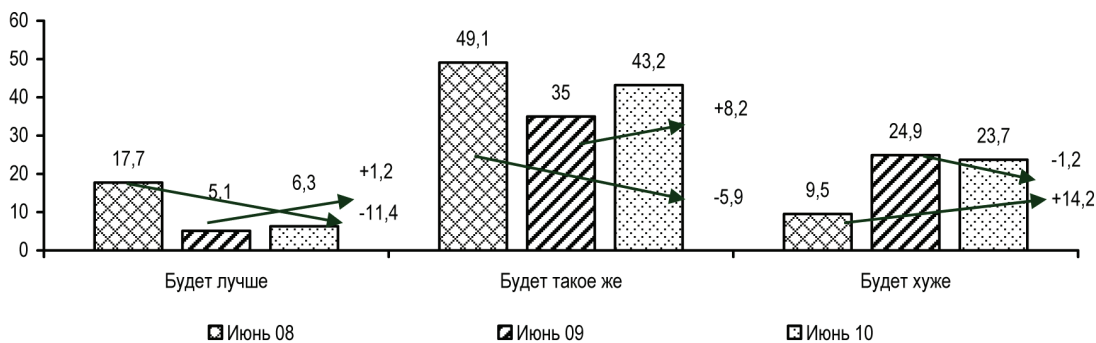


Рис. 8. Как Вы считаете, через год Ваше материальное положение будет лучше или хуже или примерно такое же, как сейчас? (в % от числа опрошенных)



Вместе с тем рост индекса перспектив личного материального положения сдерживают опасения жителей области, касающиеся воздействия на них в будущем различных проявлений кризиса (88%; в июне 2009 г. – 84%).

Негативное влияние оказывают также инфляционные ожидания вологжан: как и годом ранее, более половины жителей региона (52%) считают, что в течение ближайшего года цены будут расти быстрее, чем доходы.

По сравнению с июнем 2009 г. индекс оценок краткосрочных перспектив развития экономики страны (на 1 год) в июне 2010 г. увеличился на 27,3 пункта (рис. 9). Это обусловлено сокращением доли населения, полагающего, что следующие 12 месяцев будут для экономики «плохим» временем: 6% в июне 2010 г. против 15% в июне 2009 г. (рис. 10).

По сравнению с соответствующим периодом 2008 г. суждения населения относительно ближайших перспектив развития экономики страны остаются менее благоприятными (индекс ниже на 35,5 пункта).

Летом текущего года более благоприятным стал и индекс долгосрочных перспектив социально-экономического развития страны (рис. 11). По сравнению с уровнем июня 2009 г. он возрос на 9,8 пункта за счёт увеличения доли жителей области, прогнозирующих, что ситуация в экономике страны в предстоящие 5 лет будет хорошей (с 3 до 8%) и уменьшения удельного веса негативных ожиданий (с 23 до 18%; рис. 12).

При этом данный индекс остался на более низких позициях (на 15,7 пункта), чем в июне 2008 г.

Рис. 9. Индекс краткосрочных перспектив развития экономики страны (1 год)

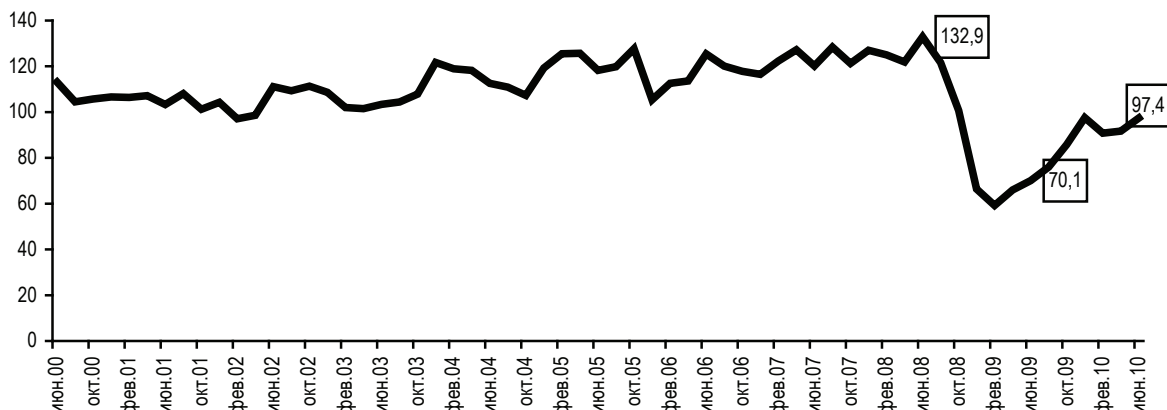


Рис. 10. Как Вы считаете, следующие 12 месяцев будут хорошим временем или плохим или каким-либо ещё для экономики России? (в % от числа опрошенных)

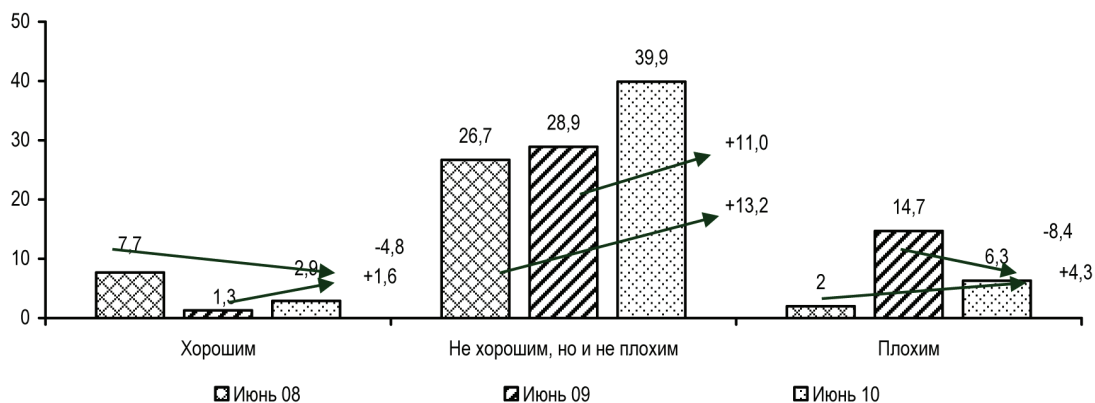


Рис. 11. Индекс долгосрочных перспектив развития экономики страны (5 лет)

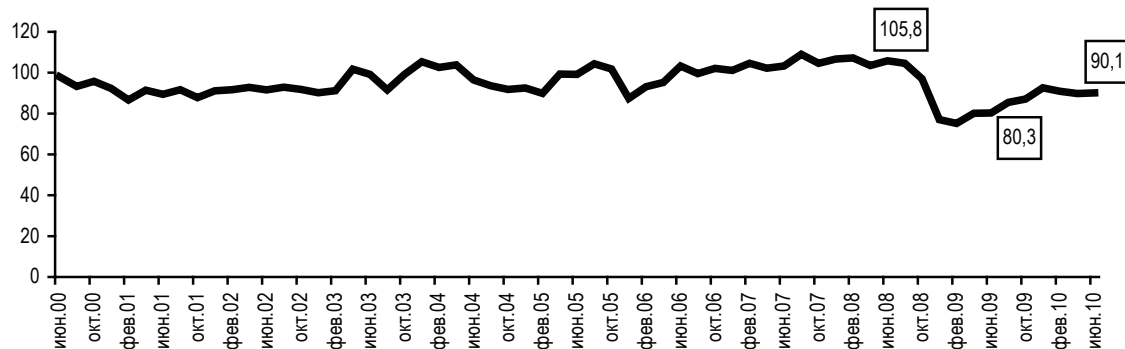
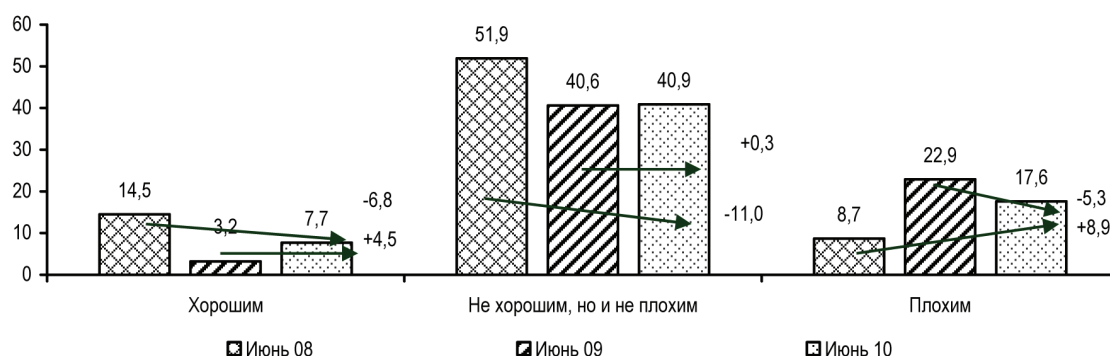


Рис. 12. Если говорить о следующих пяти годах, они будут для экономики страны хорошим или плохим временем? (в % от числа опрошенных)



Оптимизация перспективных ожиданий населения в июне 2010 г. связана с позитивной динамикой показателей функционирования экономики России и области. Индекс промышленного производства в январе – мае 2010 г. по отношению к соответствующему периоду прошлого года составил по России 110,3%, по Вологодской области 116,5%, индекс сельскохозяйственного производства – 103,5 и 101,8% соответственно, оборот розничной торговли – 102,9 и 101%. На заседании Законодательного Собрания области в июне текущего года, о чем часто упоминается в СМИ, было заявлено об увеличении доходов областной казны на 7 млн. руб. за счёт поступления дополнительных средств в бюджет, которые предполагается направить в социальную сферу, на поддержку муниципалитетов и капитальное строительство.

Таким образом, индекс потребительских настроений в июне 2010 г. по сравнению с июнем 2009 г. увеличился (на 14,8 п. п.). Позитивные изменения произошли и в динамике составляющих его частных индексов:

- увеличился индекс текущего личного материального положения населения области (на 19,9 п. п.);
- улучшились оценки перспектив личного материального положения (на 2,4 п. п.);
- возрос индекс целесообразности совершения крупных покупок (на 15 п. п.);
- более благоприятными стали оценки краткосрочных (на 27,3 п. п.) и долгосрочных (на 9,8 п. п.) перспектив социально-экономического развития страны.

Основными причинами позитивных изменений на потребительском рынке являются:

1. Увеличение реальных денежных доходов населения.
2. Улучшение показателей социально-экономического развития России и области.

3. Мероприятия государства, направленные на повышение уровня материального благосостояния различных категорий населения (меры по стабилизации рынка труда, повышение пенсий и т. д.).

Несмотря на позитивные тенденции, наблюдавшиеся в период с июня 2009 по июнь 2010 г., ситуация на потребительском рынке Вологодской области остаётся менее благоприятной по сравнению с летом 2008 г. То есть последствия финансово-экономического кризиса пока не преодолены. Продолжающееся воздействие различных проявлений финансово-экономического кризиса остаётся основным фактором, сдерживающим расширение потребительской активности населения региона. Так, в начале лета 2010 г. более 60% населения ощутило на себе, а около 90% – опасается воздействия явлений кризиса.

СОЦИАЛЬНО-ПОЛИТИЧЕСКИЕ НАСТРОЕНИЯ НАСЕЛЕНИЯ ВОЛОГОДСКОЙ ОБЛАСТИ

ОЦЕНКА ПОЛИТИЧЕСКОЙ ОБСТАНОВКИ

В июне 2010 г. по сравнению с соответствующим периодом 2009 г. оценки политической ситуации в России существенно не изменились (рис. 1): доля позитивных суждений составила 45% (против 43), негативных – 40% (против 42).

Ситуация по-прежнему существенно отличается от той, которая наблюдалась два года назад, в «докризисном» июне 2008 г., когда удельный вес позитивных мнений в 2,7 раза превышал уровень негативных.

Оценки политической обстановки в области существенно улучшились: за год доля позитивных мнений возросла с 47 до 53%, негативных – снизилась с 38 до 30% (рис. 2).

Вместе с тем доля позитивных суждений остаётся ниже уровня июня 2008 г. (в 1,4 раза), негативных – в 2 раза выше.

Рис. 1. Оценка населением политической обстановки в России (в % от числа опрошенных)

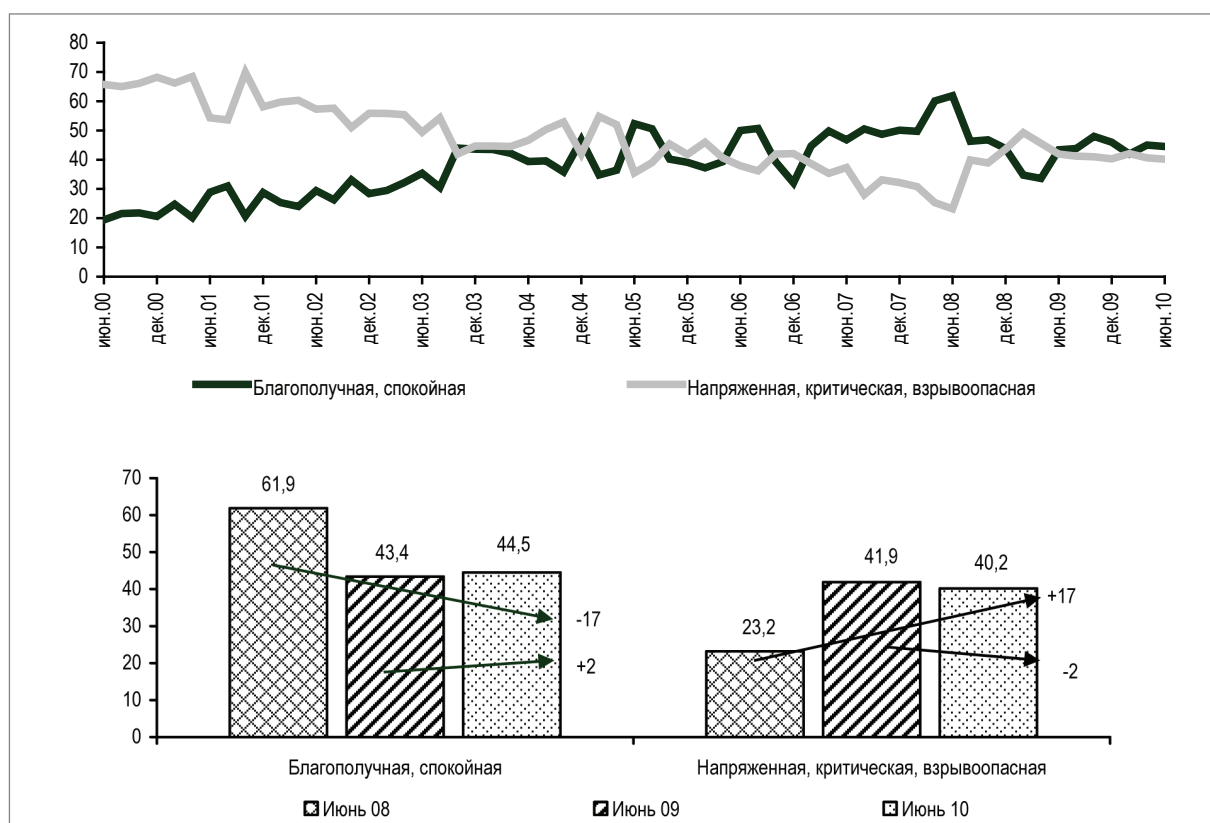
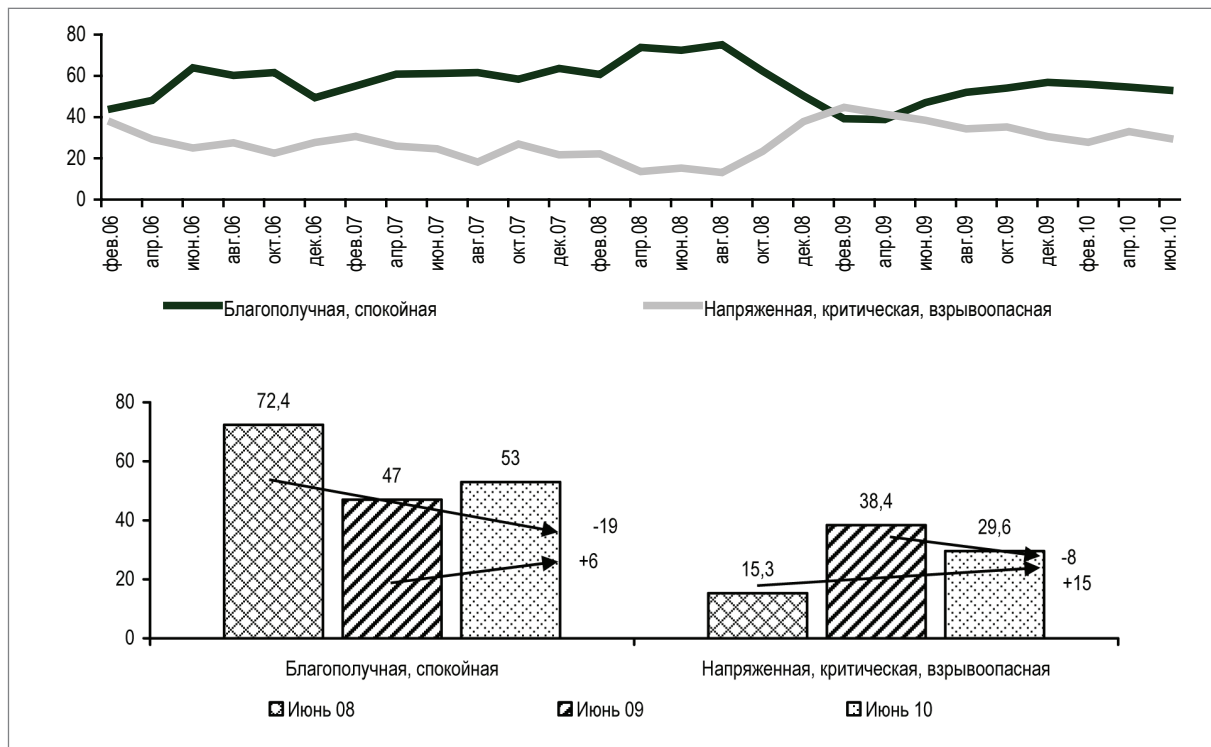


Рис. 2. Оценка населением политической обстановки в регионе (в % от числа опрошенных)



ОЦЕНКА ДЕЯТЕЛЬНОСТИ ВЛАСТНЫХ СТРУКТУР

В июне 2010 г. по сравнению с июнем 2009 г. возрос удельный вес позитивных суждений о деятельности Президента РФ Д. Медведева (с 62 до 67%; *рис. 3*) и премьер-министра В. Путина (с 65 до 67%). В то же время доля жителей области, одобряющих работу Правительства РФ, несколько уменьшилась (с 52 до 49%) и остаётся в 1,3 раза ниже, чем в 2008 г. Уровень одобрения деятельности президента в значительной степени возрос среди жителей Вологды (на 9 п.п.; см. *табл. 1*), а также в категории 20% наиболее обеспеченных (на 8 п.п.) и среди молодежи (на 6 п.п.).

Позитивные изменения могут быть связаны с постепенным выходом экономики из кризисного состояния, о чем заявлялось в выступлениях глав государства и правительства.

(Для справки: по данным Левада-центра, в целом по России в июне 2010 г. уровень одобрения деятельности Президента РФ Д. Медведева составил 73% (июнь 2009 г. – 71%), Председателя Правительства РФ В. Путина – 78% (июнь 2009 г. – 79%), Правительства РФ – 53% (июнь 2009 г. – 54%).)

Ухудшились оценки деятельности обеих палат Федерального Собрания (*рис. 4*). Доля одобрительных суждений о работе Совета Федерации с июня 2009 по июнь 2010 г. снизилась с 43 до 40%, Государственной Думы – с 42 до 37%. Это существенно (на 10 – 12 п.п) ниже, чем в докризисный период (июнь 2008 г.). Негативные изменения могут быть связаны с рядом непопулярных законопроектов, принятых Думой, например о повышении транспортного налога. Широкий резонанс получили также факты отсутствия большинства депутатов на заседаниях Госдумы, что обсуждалось, в частности, на встрече Д. Медведева с лидерами политических партий в апреле 2010 г.¹ 20 мая 2010 г. на РЕН-ТВ был показан сюжет о единогласном принятии закона о полном запрете употребления алкоголя за рулём, хотя в зале присутствовало всего 88 депутатов из 449.

¹ [Электронный ресурс]. – Режим доступа: <http://news.kremlin.ru/transcripts/7316>

Рис. 3. Уровень одобрения населением деятельности федеральных исполнительных органов государственной власти (доля одобряющих; в % от числа опрошенных)

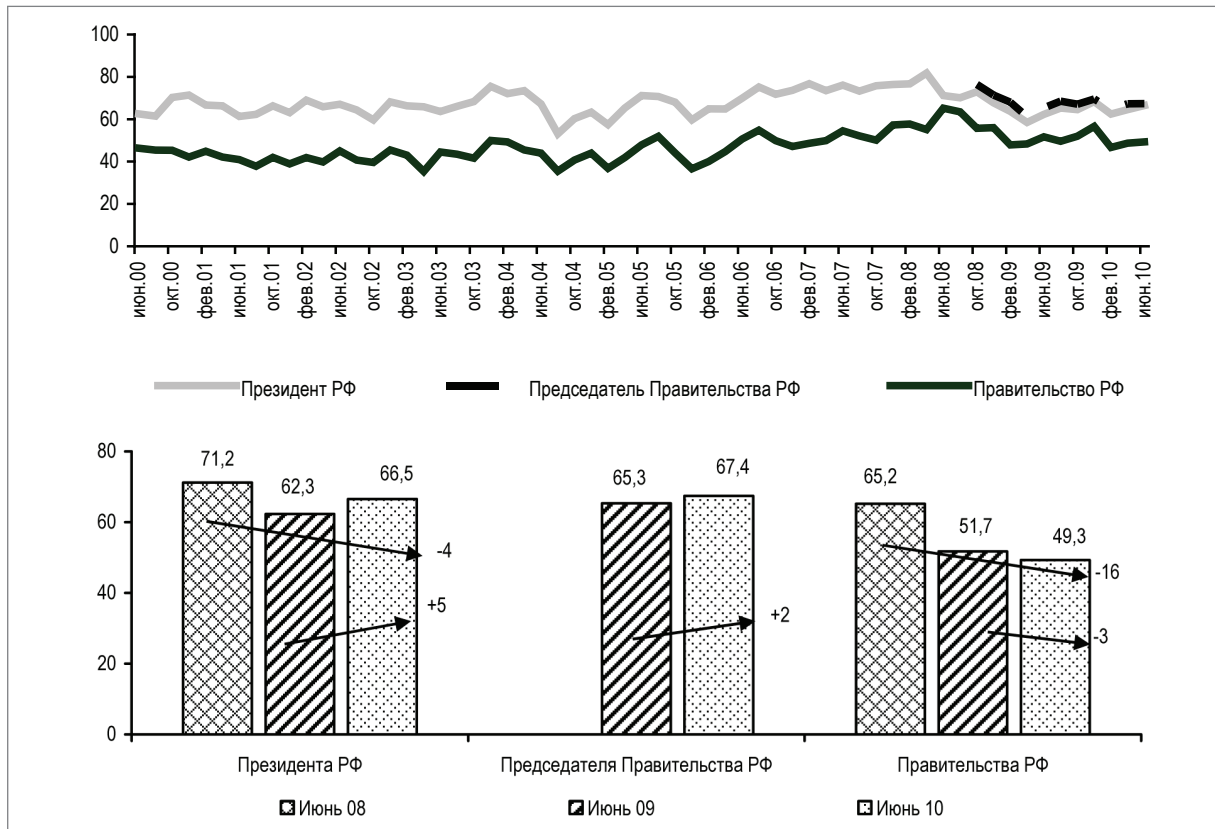
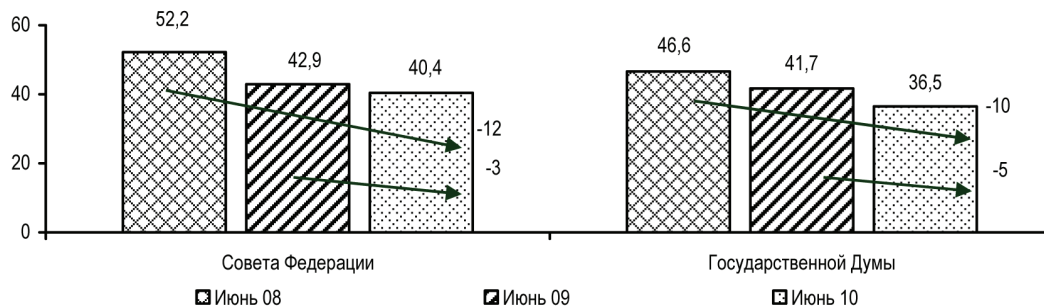


Рис. 4. Уровень одобрения населением деятельности федеральных законодательных органов государственной власти (в % от числа опрошенных)



Отношение к деятельности региональных властей практически не изменилось (рис. 5). Как и годом ранее, работу губернатора одобряет около половины населения региона, деятельность Законодательного Собрания области – более трети. При этом оценки работы губернатора значительно (на 9–10 п.п.; см. табл. 1) улучшились в Вологде и Череповце, а также среди наиболее обеспеченных жителей области (на 7 п.п.), но ухудшились в районах (на 6 п.п.) и в категории малообеспеченных (на 4 п.п.). Показатели остаются ниже уровня июня 2008 г.

Оценки деятельности местных органов власти ухудшились, но незначительно (рис. 6). Работу глав местных администраций положительно оценило 40% населения области (против 43% в июне 2009 г.), Советов самоуправления – соответственно 35 против 38%. Удельный вес позитивных суждений на 5–6 п.п. ниже уровня 2008 г.

Во всех основных социальных группах населения улучшилось отношение к деятельности Президента РФ (табл. 1). В отношении других структур власти характер

Рис. 5. Уровень одобрения населением деятельности региональных органов власти (в % от числа опрошенных)

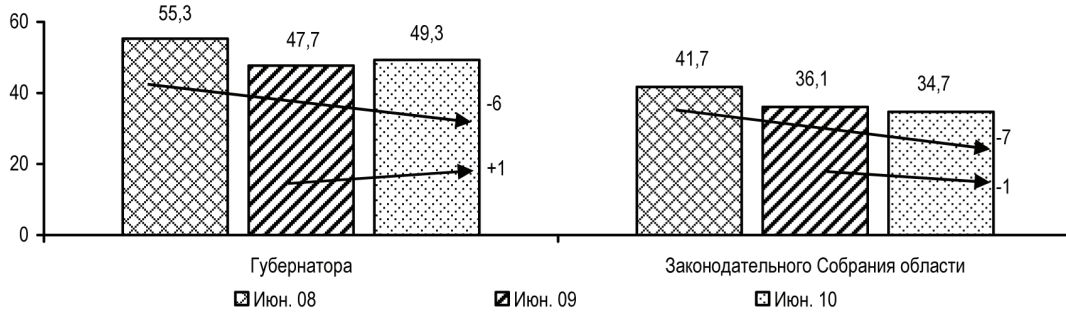
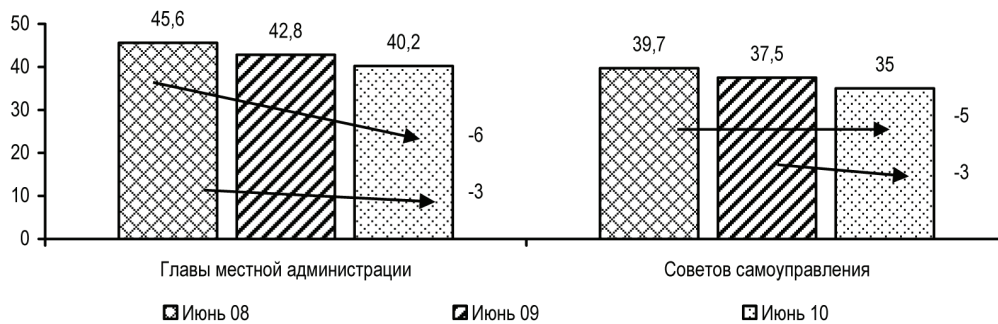


Рис. 6. Уровень одобрения населением деятельности местных органов власти (в % от числа опрошенных)



оценок неоднозначен. В различных категориях населения заметно ухудшились оценки деятельности Государственной Думы. В региональном разрезе преимущественно негативные изменения произошли в районах, в то время как в Вологде отмечается положительная динамика.

Оценки деятельности правительства и обеих палат Федерального Собрания заметно ухудшились среди молодёжи, 60% жителей области со средними и 20% населения с высокими доходами. Это может быть связано с отсутствием заметных улучшений уровня жизни. По данным статистики, реальные располагаемые доходы населения области в январе – апреле 2010 г. по сравнению с соответствующим периодом 2009 г. выросли в среднем только на 0,3%, реальная заработная плата – на 2,7%. Кроме того, доля жителей области, которые классифицируются как безработные в соответствии с методологией МОТ (8,2%), остаётся выше, чем в среднем за 2009 г. (7,9%).

Таблица 1. Прирост/снижение уровня одобрения властных структур в различных группах населения (июнь 2010 г. к июню 2009 г.; в процентных пунктах)

Группы населения		Президента	Премьер-министра	Правительства	Совета Федерации	Гос. Думы	Губернатора	ЗСО	Глав мест. адм.	Сов. самоупр.
Возраст	До 30 лет	+6	+7	-5	-5	-9	+2	-4	-4	-4
	30-55 лет	+3	+1	-1	-1	-3	+2	0	0	-1
	Старше 55 лет	+4	0	-3	-3	-5	+2	-1	-1	-3
Доходные группы	20% наименее обеспеченных	+8	+7	+4	+1	-5	-4	0	0	-5
	60% средне-обеспеченных	+3	+1	-5	-4	-6	-2	-4	-4	-5
	20% наиболее обеспеченных	+3	+1	-4	-5	-7	+7	+1	+1	-1
Территории	Вологда	+9	+6	-2	+2	+4	+9	+7	+7	+5
	Череповец	+4	+3	-2	-1	-8	+10	0	0	-3
	Районы	+3	0	-3	-5	-9	-6	-7	-6	-5

За период с июня 2009 по июнь 2010 г. снизился уровень поддержки «Единой России» (с 37 до 34%; табл. 2). Сохранила свои позиции КПРФ (9%). Доля поддерживающих ЛДПР составила 7% (против 8% годом ранее), «Справедливую Россию» – 4% (против 3%). При этом заметно возрос удельный вес жителей области, считающих, что ни одна из действующих в настоящее время политических партий не выражает их интересы (с 26 до 32%).

По сравнению с июнем 2008 г. доля населения, поддерживающего «Единую Россию», снизилась на 7 п.п., а удельный вес тех, кто не симпатизирует ни одной партии, возрос на 9 п.п.

Таблица 2. Какая партия выражает Ваши интересы? (в % от числа опрошенных)

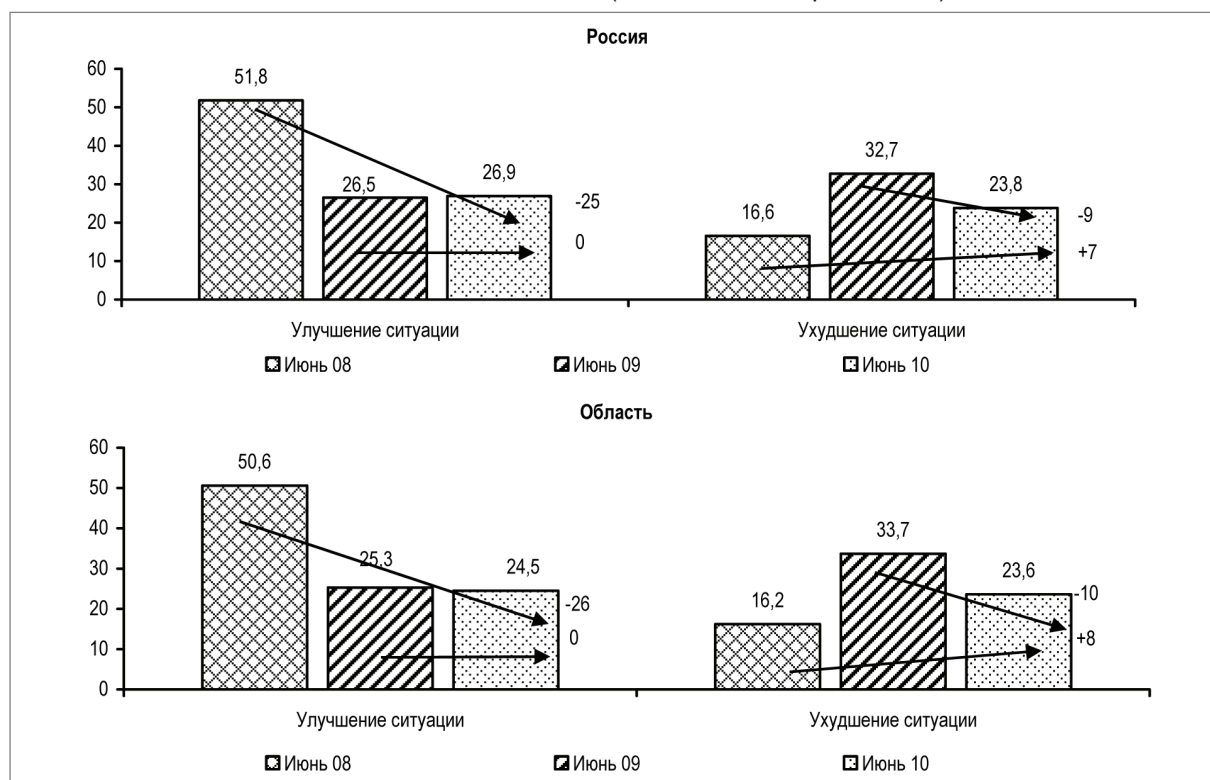
Партия	Июнь 2008 г.	Июнь 2009 г.	Июнь 2010 г.	Июнь 2010 г. к июню 2009 г.	Июнь 2010 г. к июню 2008 г.
Единая Россия	41,3	36,6	34,0	-3	-7
КПРФ	6,8	8,6	8,9	0	+2
ЛДПР	8,1	8,3	6,5	-1	-1
Справедливая Россия	4,3	3,2	4,1	+1	0
Другая*	5,3	5,1	2,6	-2	-2
Никакая	22,9	25,9	31,9	+6	+9
Затрудняюсь ответить	11,3	12,3	12,1	0	+1

* Партии, уровень поддержки которых в июне 2010 г. был 1% и менее.

ПРОГНОЗ РАЗВИТИЯ ПОЛИТИЧЕСКОЙ СИТУАЦИИ

По сравнению с прошлым годом снизился (с 33 – 34% до 24%, или в 1,4 раза) уровень пессимистических прогнозов относительно изменений в политической ситуации в России и регионе (рис. 7). Доля жителей области, ожидающих улучшения обстановки, осталась на прежнем уровне. Наиболее представительная категория населения (31 – 33%) полагает, что «ситуация не изменится». Примерно каждый пятый (18 – 19%) не имеет определённого мнения.

Рис. 7. Что ожидает Россию / область в ближайшие месяцы в политической жизни? (в % от числа опрошенных)



Доля тех, кто надеется на улучшение ситуации в регионе, возросла среди молодежи (на 8 п.п.) и 20% наиболее обеспеченных жителей области (на 10 п.п.), но снизилась среди лиц среднего (на 4 п.п.) и старшего (на 2 п.п.) возраста, а также в категориях 20% наименее обеспеченных (на 5 п.п.) и 60% среднеобеспеченных (на 2 п.п.).

Удельный вес «оптимистов» (25 – 27%) продолжает оставаться в 1,9 – 2 раза меньше, чем в июне 2008 г.

Таким образом, в начале лета 2010 г. по сравнению с соответствующим периодом прошлого года произошли неоднозначные изменения в оценках жителями области социально-политической ситуации в стране и регионе.

С одной стороны, в суждениях населения отразилась тенденция к оздоровлению экономики, отмечающаяся с начала 2010 г.:

- более позитивно стала оцениваться политическая ситуация в регионе. Доля населения, считающего её «благополучной, спокойной», составила 53% в июне 2010 г. против 47% в июне 2009 г.;
- возрос уровень одобрения деятельности Президента РФ (с 62 до 67%) и Председателя Правительства РФ (с 65 до 67%);
- снизилась доля пессимистических прогнозов относительно дальнейшего развития политической ситуации в России и регионе (с 33–34 до 24%).

С другой стороны, по ряду позиций зафиксированы негативные изменения или отсутствие изменений:

- снизилась доля положительных суждений о работе Правительства РФ (с 52 до 49%), Совета Федерации РФ (с 43 до 40%), Государственной Думы (с 42 до 37%);
- оценки деятельности региональных органов власти практически не изменились, местных – несколько ухудшились;
- возросла доля тех, кто считает, что ни одна из действующих в настоящее время партий не выражает их интересы (с 26 до 32%).

По нашему мнению, неоднозначность оценок свидетельствует о том, что экономика находится в процессе восстановления. В июне 2010 г. 47% жителей области заявили, что они испытали те или иные последствия кризиса за последний месяц (двумя месяцами ранее таковых было 69%). Доля опасующихся дальнейших проявлений кризиса продолжает находиться на высоком уровне (88%).

ЭКОНОМИЧЕСКОЕ ПОЛОЖЕНИЕ И СОЦИАЛЬНОЕ САМОЧУВСТВИЕ ЖИТЕЛЕЙ ВОЛОГОДСКОЙ ОБЛАСТИ

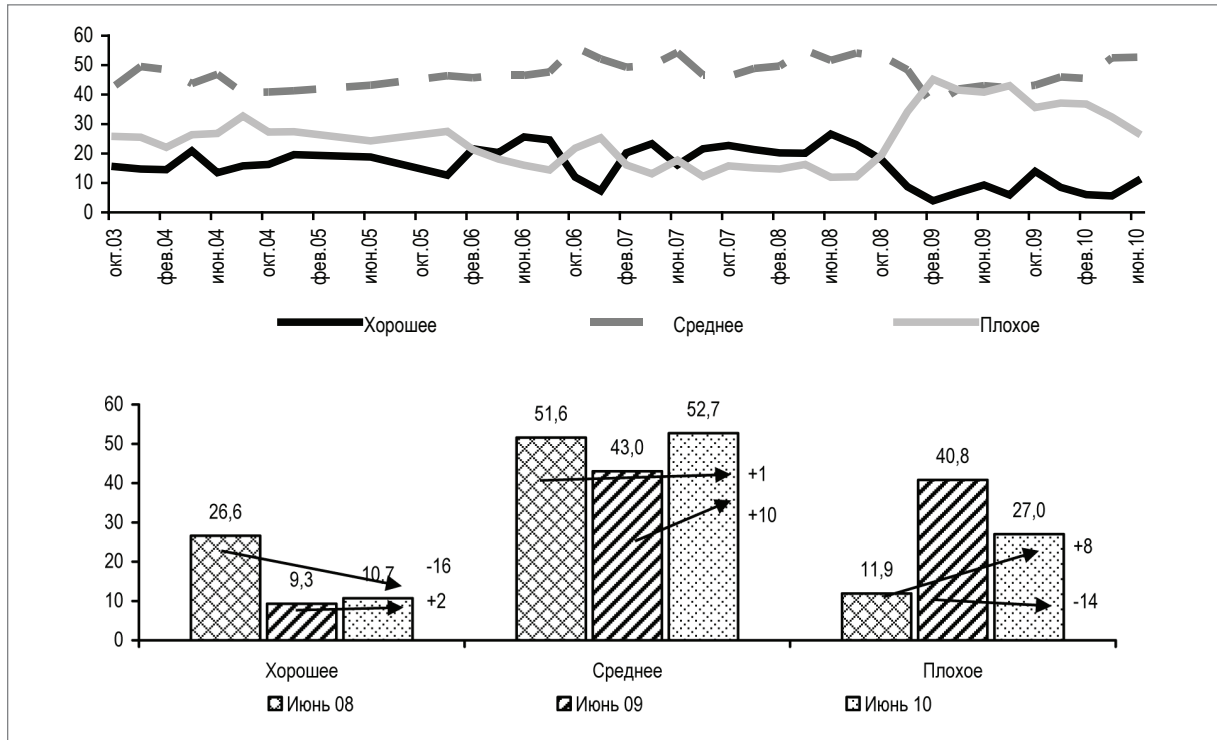
ОЦЕНКА ЭКОНОМИЧЕСКОГО ПОЛОЖЕНИЯ

В июне 2010 г. по сравнению с июнем прошлого года улучшилось мнение жителей области относительно экономического положения России: существенно снизилась доля тех, кто считает ситуацию плохой (с 41 до 27%; *рис. 1*), и возрос удельный вес нейтральных суждений (с 43 до 53%). Доля позитивных мнений при этом практически не изменилась (9 – 11%).

Однако показатели июня 2010 г. остаются существенно ниже докризисного уровня (июнь 2008 г.).

Позитивные тенденции в оценке экономической ситуации в России могут быть следствием улучшения ряда экономических показателей, фиксируемого с начала 2010 г. Прирост реальных располагаемых денежных доходов населения страны в январе – мае 2010 г. по сравнению с соответствующим периодом 2009 г. составил 6,2%. Уровень безработицы в РФ с мая 2009 г. по май 2010 г. снизился с 8,5 до 7,3% (*по данным Росстата*).

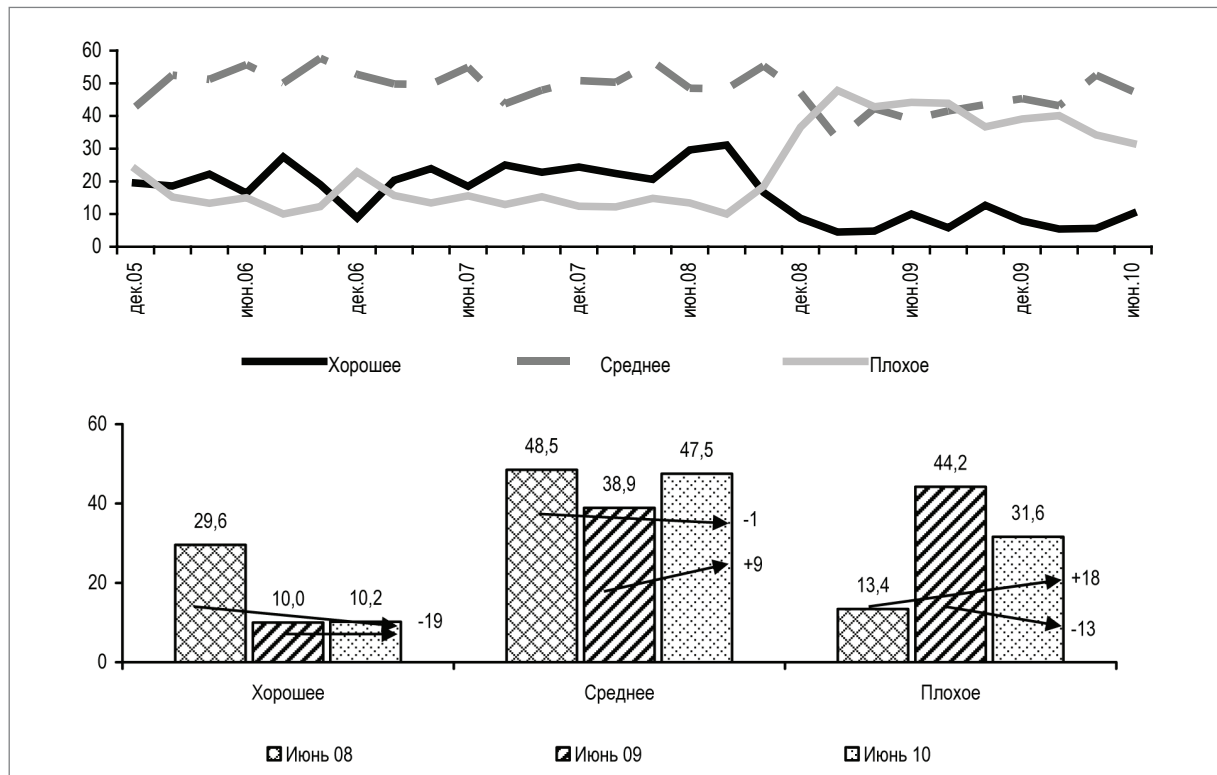
Рис. 1. Оценка населением экономического положения в России (в % от числа опрошенных)



Премьер-министр России В.Путин на совещании кабинета министров 2 июня 2010 г. по основным подходам формирования госбюджета на ближайшие 3 года озвучил позитивный прогноз экономического развития страны, который предполагает экономический рост по итогам года на 3,5 – 4,5%.

Определённое улучшение произошло и в оценках населением экономического положения области (рис. 2). По сравнению с июнем 2009 г. снизился (с 44 до 32%) удельный

Рис. 2. Оценка населением экономического положения области (в % от числа опрошенных)



вес негативных суждений, однако доля позитивных оценок сохранилась на прежнем уровне (10%).

Тем не менее ситуация остаётся менее благоприятной, чем в июне 2008 г. Доля позитивных суждений ниже в 3 раза, негативных – в 2,4 раза выше.

Улучшение оценок экономической ситуации в области связано с продолжающимися процессами оздоровления экономики. В апреле 2010 г. по сравнению с апрелем 2009 г. объёмы промышленного производства области выросли на 15% (год назад отмечалось сокращение на 24%), реальные располагаемые денежные доходы увеличились на 9% (годом ранее уменьшились на 14%). При этом потребительские цены и тарифы на товары и услуги в апреле 2010 г. по сравнению с декабрём 2009 г. выросли на 3% (год назад соответственно на 5%).

ОЦЕНКА МАТЕРИАЛЬНОГО ПОЛОЖЕНИЯ

В начале лета 2010 г. характеристики материального положения семей оказались несколько лучше по сравнению с аналогичным периодом прошлого года (рис. 3). Доля негативных суждений сократилась до 29% (против 36% в 2009 г.).

Однако оценки материального положения остаются менее благоприятными, чем в июне 2008 г.

В период острой фазы кризиса, в 2009 г., произошло снижение уровня как фактического, так и «необходимого для нормальной жизни» дохода. Изменение уровня желаемого дохода было связано с минимизацией потребностей населения в период кризиса. В июне 2010 г. по сравнению с июнем 2009 г. отмечен прирост заявленного среднемесячного фактического дохода в расчёте на одного члена семьи (на 27%; табл. 1). Улучшилось соотношение фактического дохода и прожиточного минимума (с 1,3 до 1,5 раза), вернувшись на уровень июня 2008 г.

Однако фактический доход, как и ранее, составляет менее трети от необходимого для «нормальной жизни».

Рис. 3. Оценка материального положения семьи (в % от числа опрошенных)

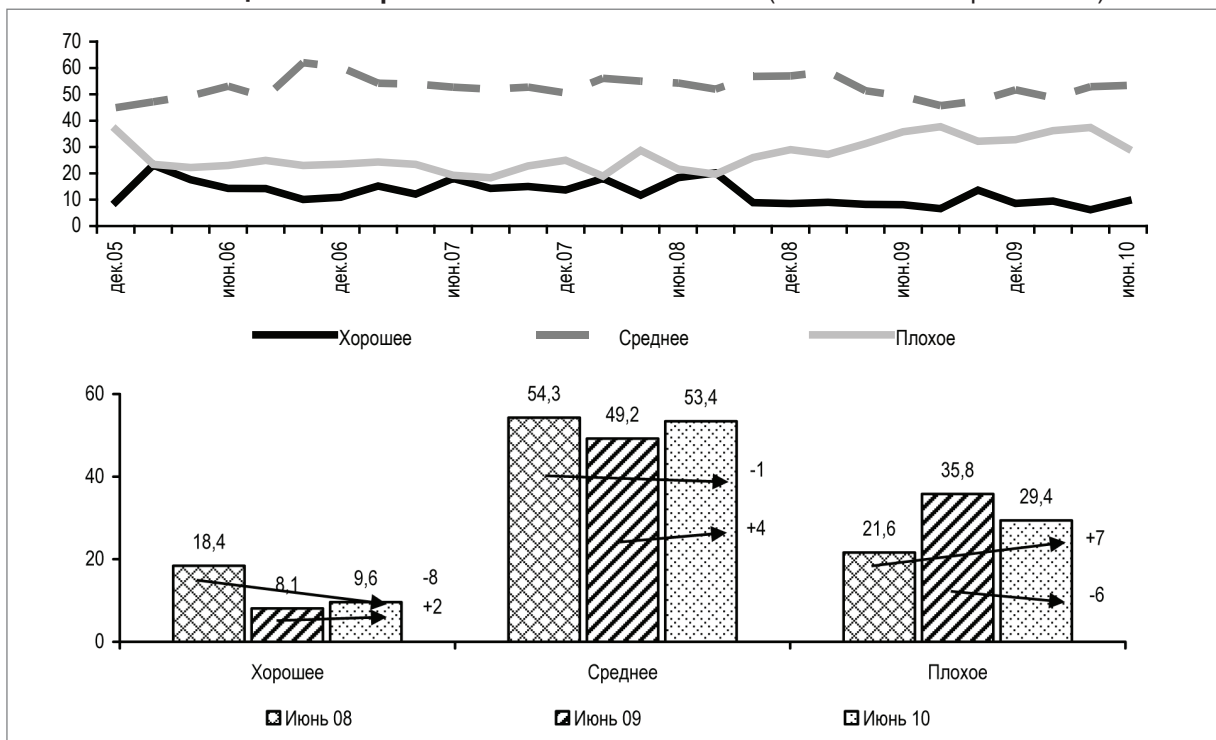


Таблица 1. **Фактический и необходимый среднемесячный доход на одного члена семьи и прожиточный минимум (руб.)**

Вариант ответа	Июнь 2008	Июнь 2009	июнь 2010
Фактический доход (руб.)*	6 641	6 534	8 312
Прожиточный минимум (руб.)***	4 464	5 178	5 675
Соотношение фактического дохода и прожиточного минимума (в разах)	1,5	1,3	1,5
Доход, необходимый для нормальной жизни (руб.)**	20 580	19 360	26 408
Фактический доход, в % к необходимому	32	34	32
<p>* Данные получены исходя из ответов на вопрос: «Посчитайте, каков был среднемесячный фактический доход на одного члена Вашей семьи за последний месяц».</p> <p>** Данные получены исходя из ответов на вопрос: «Какой размер дохода на одного члена семьи в месяц, по Вашему мнению, необходим для нормальной жизни?».</p> <p>*** Величина прожиточного минимума на душу населения устанавливается ежеквартально Правительством области на основании потребительской корзины и данных Вологдастата.</p>			

Рост среднемесячного фактического дохода в расчёте на одного члена семьи был зафиксирован во всех социальных группах населения (табл. 2). Однако заметна разница в характере этого роста: в группах средне- и наиболее обеспеченных прирост составил 23 п.п. и 37 п.п. соответственно, в то время как у 20% наименее обеспеченных жителей среднемесячный доход вырос всего на 10 п.п. по сравнению с июнем 2009 г.

По-прежнему, как и в июне 2009 г., в категории наименее обеспеченных жителей области фактический доход на одного члена семьи составил только 0,6 от прожиточного минимума. В то же время в группах средне- и высокообеспеченных это соотношение улучшилось соответственно с 1,1 до 1,3 и с 2,3 до 2,9 раза.

Таблица 2. **Соотношение фактического дохода на одного члена семьи и прожиточного минимума (в распределении по доходным группам)**

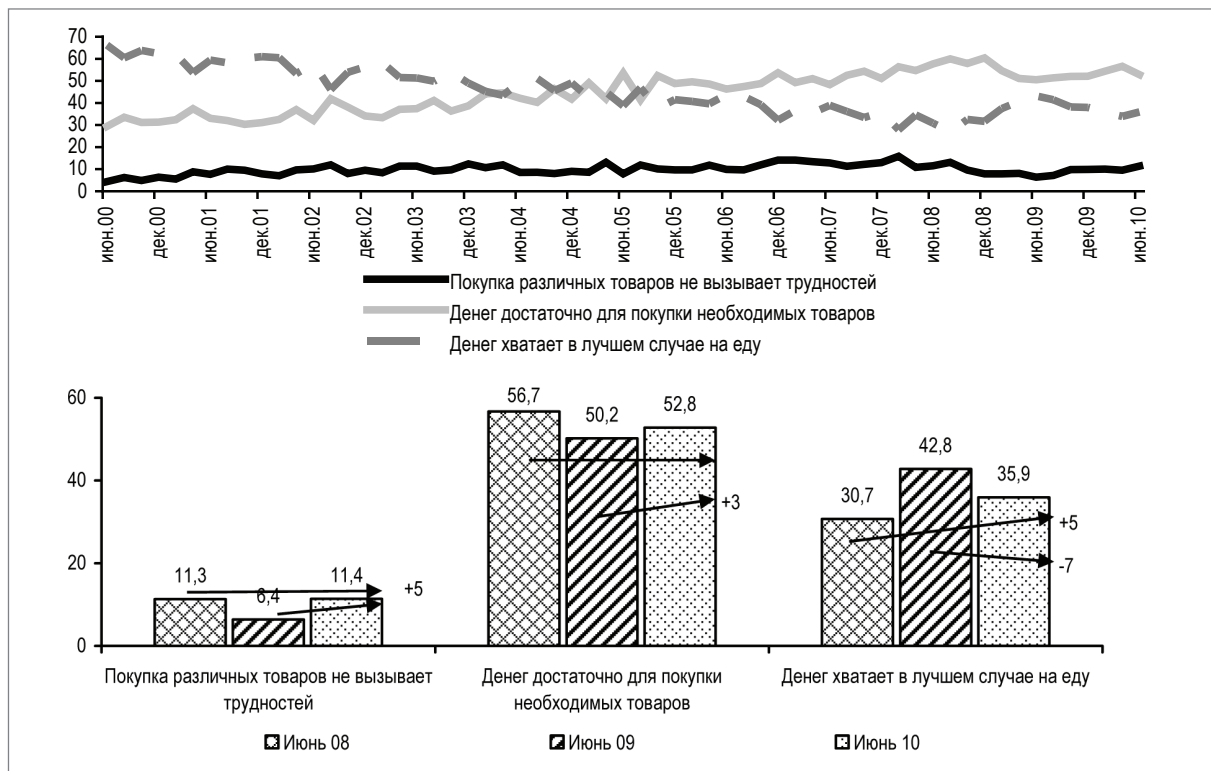
Показатель	Группы по уровню среднедушевого дохода								
	20% наименее обеспеченных			60% среднеобеспеченных			20% наиболее обеспеченных		
	июнь 09	июнь 10	В %	июнь 09	июнь 10	В %	июнь 09	июнь 10	В %
Фактический доход	2 882	3 162	110	5 947	7 335	123	11 952	16 389	137
Прирост фактического дохода (руб.)	+280			+1 388			+4 437		
Соотношение фактического дохода и прожиточного минимума (в разах)	0,6	0,6	-	1,1	1,3	-	2,3	2,9	-

В период с июня 2009 по июнь 2010 г. зафиксировано повышение уровня покупательной способности доходов населения (рис. 4). Удельный вес жителей области, у которых «покупка различных товаров не вызывает трудностей», вырос с 6 до 11%, а доля тех, у кого «денег достаточно для приобретения необходимых товаров», увеличилась с 50 до 53%. При этом представительство категории населения с низким уровнем покупательной способности доходов уменьшилось – с 43 до 36%. Однако оно остаётся более ощутимым, чем двумя годами ранее.

Удельный вес позитивных суждений заметно увеличился в группе 20% наиболее обеспеченных (на 11 п.п.), среди жителей Вологды (12 п.п.), работников предприятия или учреждения (14 п.п.) и пенсионеров (12 п.п.). Напротив, в категории 20% лиц с низкими доходами возросла доля негативных оценок (7 п.п.).

В июне 2010 г. доля жителей области, ощутивших на себе и членах своей семьи последствия кризиса, составила 62% за последние полгода, 47% – за последний месяц

Рис. 4. Оценка покупательной способности доходов населения (в % от числа ответивших на вопрос)



(табл. 3). Год назад, в июне 2009 г., удельный вес пострадавших от кризиса составлял 93%. Наиболее ощутимыми последствиями до сих пор остаются увеличение цен на потребительские товары и услуги (43%), уменьшение (30%) и задержки (23%) заработной платы и социальных выплат по результатам последнего полугодия (в основном за счёт мнения пенсионеров области).

Фактором, способствующим улучшению материального положения населения, является постепенное смягчение последствий финансово-экономического кризиса, наиболее острая фаза которого пришлась на 2009 г.

Таблица 3. Доля населения области, ощутившего на себе и членах своей семьи последствия кризиса (в % от числа опрошенных)

Последствия	Июнь 2009	Июнь 2010	
	С начала кризиса	За последние полгода	За последний месяц
Увеличение цен на потребительские товары и услуги	81,1	42,9	36,1
Уменьшение (урезание) заработной платы и социальных выплат	52,0	30,2	16,9
Задержки заработной платы и социальных выплат	41,1	22,5	12,3
Обесценивание рублёвых сбережений	30,0	11,6	7,9
Сокращение, увольнение с предприятия	25,9	12,5	6,5
Закрытие, приостановка предприятия	19,4	7,3	5,0
Всего*	92,5	62,1	47,2

* Учтены все, кто отметил хотя бы одно из перечисленных последствий кризиса для себя и своей семьи.

СОЦИАЛЬНОЕ САМОЧУВСТВИЕ

Существенных изменений в структуре социальной самоидентификации населения по сравнению с уровнем прошлого года не зафиксировано. По-прежнему наиболее многочисленна (47–49%; рис. 5) группа «бедных и нищих», превосходящая группу «людей

Рис. 5. Динамика социальной самоидентификации населения (в % от числа опрошенных)

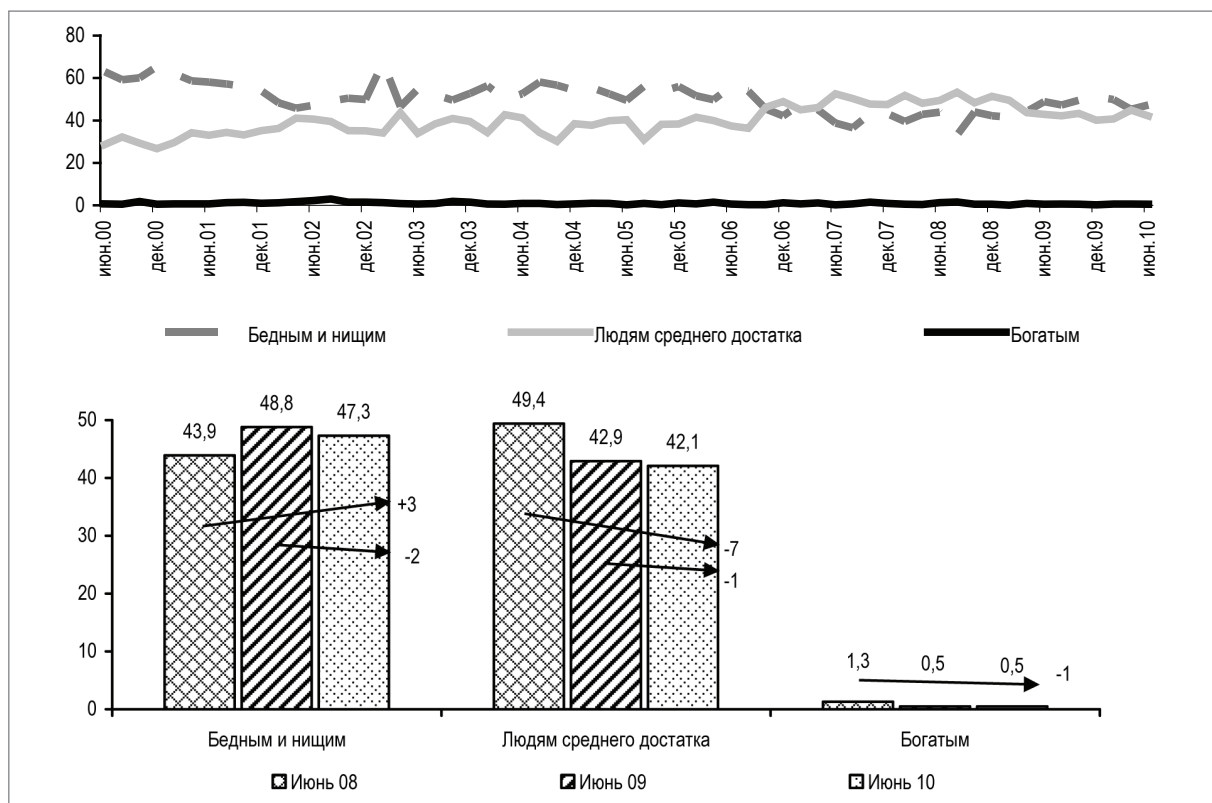
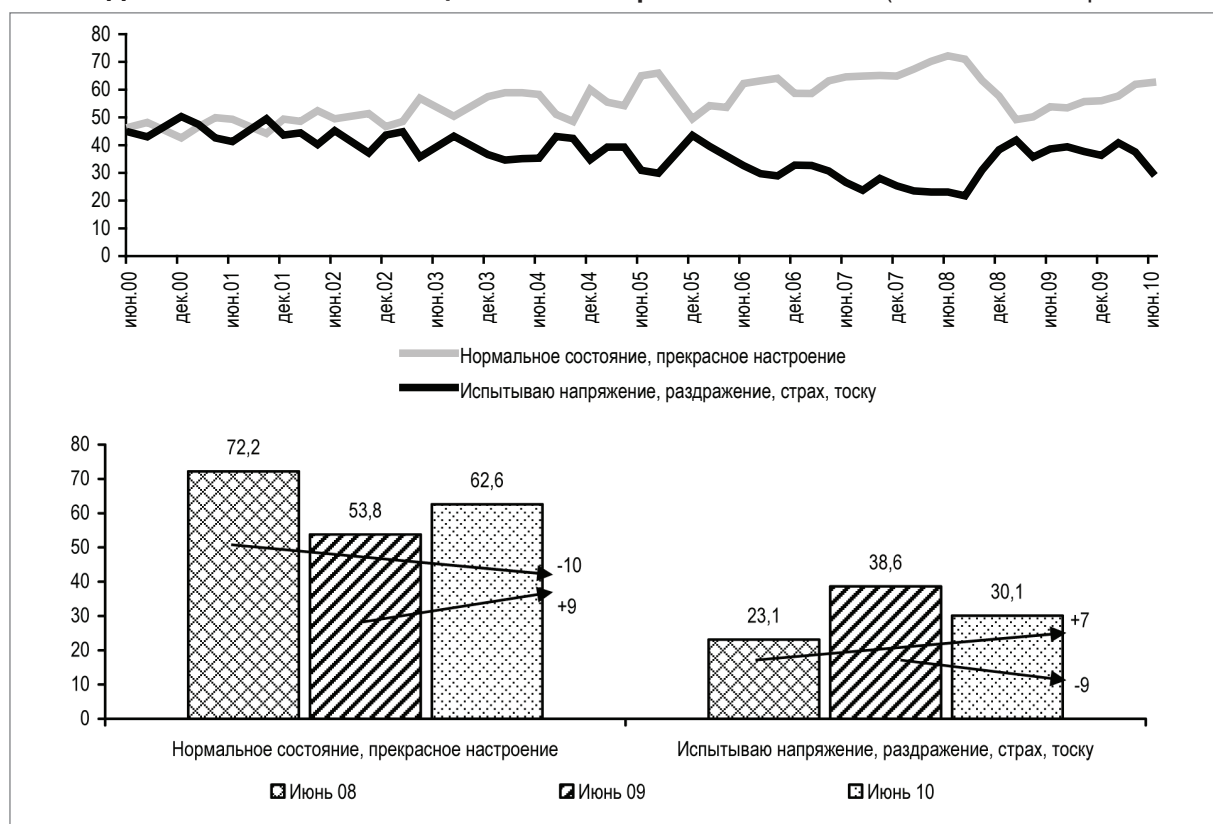


Рис. 6. Динамика показателя социального настроения населения (в % от числа опрошенных)



среднего достатка» (42–43%). В 2008 г., напротив, доля «людей среднего достатка» (49%) преобладала над долей «бедных и нищих» (44%). Это говорит о том, что структура социальной самоидентификации жителей области остаётся менее благополучной, чем в докризисный период.

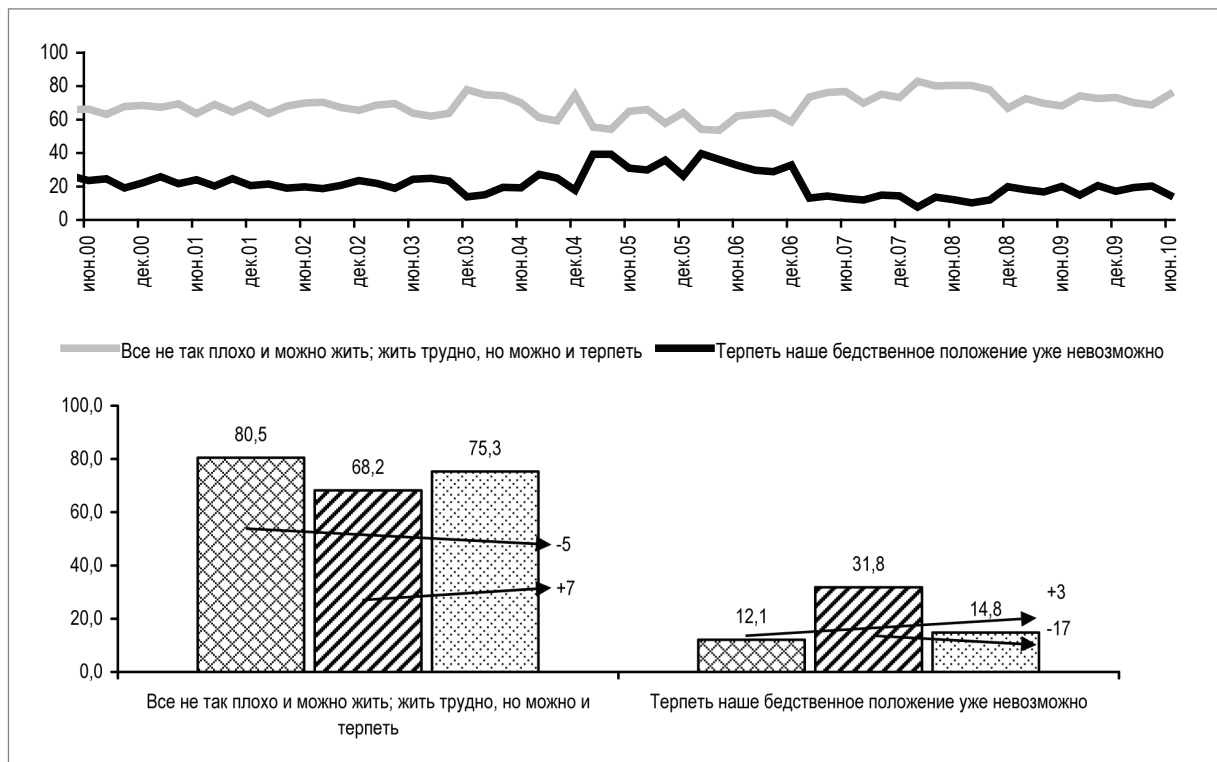
В июне 2010 г. зафиксированы позитивные изменения показателей социального настроения: увеличилась доля лиц, положительно характеризующих своё настроение (63 против 54% в 2009 г.; рис. 6), на столько же сократилась доля тех, кто испытывал негативные эмоции (30 против 39%).

Существенно увеличилась доля позитивных суждений среди 20% наиболее обеспеченных жителей области (на 13 п.п.), а также среди населения Вологды (11 п.п.) и Череповца (10 п.п.).

Однако в июне 2010 г. уровень 2008 г. не был достигнут. Количество негативных оценок в 2010 г. на 7 п.п. больше, а позитивных на 10 п.п. меньше, чем в июне 2008 г.

В июне 2010 г. по сравнению с уровнем прошлого года доля населения с высокими показателями запаса терпения повысилась (с 68 до 75%; рис. 7). Более чем в 2 раза снизился удельный вес жителей области, отмечающих, что «терпеть бедственное положение уже невозможно» (с 31 до 15%).

Рис. 7. Динамика уровня запаса терпения населения (в % от числа опрошенных)



По сравнению с 2009 г. значительно возрос удельный вес позитивных суждений среди населения Вологды (на 19 п.п.) и в группе 60% среднеобеспеченных жителей (10 п.п.).

Однако уровень запаса терпения по-прежнему несколько ниже, чем в докризисный период (июнь 2008 г.).

Таким образом, в июне 2010 г. по сравнению с соответствующим периодом 2009 г. произошли позитивные изменения в оценках населением социально-экономического положения:

- снизилась доля жителей области считающих экономическую ситуацию в стране плохой (с 41 до 27%);

- снизился удельный вес негативных суждений относительно текущего экономического положения области (32 против 44%);
- сократилась доля негативных суждений относительно материального состояния семьи (с 36 до 29%);
- уменьшилась доля лиц с низкой покупательной способностью доходов (с 43 до 36%);
- увеличилась доля лиц, положительно характеризующих своё настроение (с 63 до 54%);
- повысился уровень запаса терпения населения (с 68 до 75%).

Изменения, произошедшие в оценках населением социально-экономического положения в стране и области, а также личного благосостояния, связаны с постепенным преодолением последствий финансово-экономического кризиса. Доля семей, ощутивших на себе те или иные последствия кризиса за последний месяц, в июне 2010 г. составила 47%, тогда как годом ранее пострадавшими от кризиса называли себя 93%.

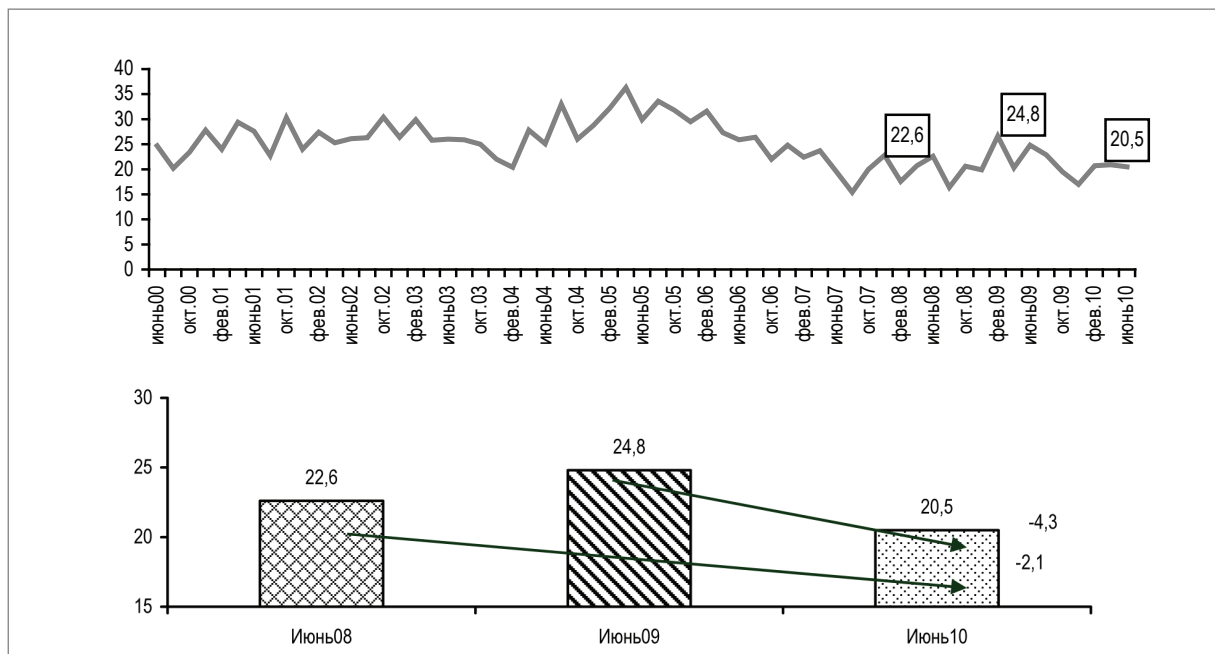
В то же время ни по одной из позиций оценок экономического положения и социального самочувствия населения докризисный уровень пока не достигнут.

Дальнейшие изменения в сфере социально-экономического положения и социального самочувствия населения по-прежнему будут зависеть от эффективности мероприятий федеральных и региональных властей по развитию экономики области.

ПОТЕНЦИАЛ СОЦИАЛЬНОГО ПРОТЕСТА В ВОЛОГОДСКОЙ ОБЛАСТИ

Летом 2010 г. по сравнению с соответствующими периодами 2008 и 2009 гг. потенциал протеста жителей Вологодской области снизился (на 2,1 и 4,3 п.п. соответственно). Потенциальная склонность жителей региона к участию в акциях протеста установилась на отметке 21% (рис. 1).

Рис. 1. Динамика потенциала протеста (в % от числа опрошенных)



Снижение уровня потенциала протеста населения Вологодской области летом 2010 г. по сравнению с соответствующими данными предыдущих лет обусловлено улучшением общих экономических показателей развития России и региона, повышением темпов роста доходов населения.

По данным статистики, индекс промышленного производства в январе – мае 2010 г. по отношению к соответствующему периоду прошлого года составил по России 110,3%, по Вологодской области 116,5%, индекс сельскохозяйственного производства – 103,5 и 101,8%, оборот розничной торговли – 102,9 и 101% соответственно. Показатель реальных располагаемых денежных доходов населения области в апреле 2010 г. составил 109,1% к уровню соответствующего периода прошлого года (в марте 2010 г. – 99,5%).

На этом фоне, как показывают данные опросов, наблюдается оптимизация оценок населения относительно текущей социально-экономической и общественно-политической ситуации в стране и области, улучшаются характеристики собственного материального благополучия. Так, в июне 2010 г. доля негативных характеристик экономического положения в стране составила 27% против 41% в июне 2009 г.; в области – 32% против 44% соответственно. Удельный вес отрицательных оценок общественно-политического климата в стране снизился с 43 до 40%, в регионе – с 38 до 30%. Среднемесячный фактический доход, по оценкам, за рассматриваемый период увеличился на 27% (с 6534 до 8312 руб.). Доля негативных оценок материального положения семей сократилась с 36 до 29% соответственно.

В распределении по социально-демографическим группам динамика протестных настроений неоднозначна (таблица).

Динамика потенциала протеста различных категорий населения

Категории населения	Июнь 2008	Июнь 2009	Июнь 2010	Изменение Июнь 2010 г.	
				к июню 2009 г. (+/-)	к июню 2008 г. (+/-)
<i>Возраст</i>					
До 30 лет	23,5	24,1	18,0	-6,1	-5,5
30-55 лет	20,7	25,7	24,5	-1,2	+3,8
Старше 55 лет	25,1	24,0	16,2	-7,8	-8,9
<i>Образование</i>					
Н/среднее и среднее	27,2	24,0	19,4	-4,6	-7,8
Среднее специальное	22,4	26,9	24,4	-2,5	+2,0
Н/высшее и высшее	17,1	23,6	16,9	-6,7	-0,2
<i>Доходные группы</i>					
20% наименее обеспеченных	30,2	33,0	23,6	-9,4	-6,6
60% среднеобеспеченных	23,3	22,4	23,2	+0,8	-0,1
20% наиболее обеспеченных	12,0	23,9	10,0	-13,9	-2,0
<i>Территории</i>					
Вологда	26,5	26,3	22,0	-4,3	-4,5
Череповец	15,2	25,8	22,9	-2,9	+7,7
Районы	24,5	23,6	18,8	-4,8	-5,7

По сравнению с июнем 2009 г. снижение потенциальной протестной активности наблюдалось во всех категориях населения, наиболее существенно – в 20%-й группе высокообеспеченных (на 13,9 п.п.), а также жителей области старше 55 лет (на 7,8 п.п.). Как показали данные опросов, за рассматриваемый период в этой возрастной категории снизилась доля лиц, негативно оценивающих своё материальное положение (24% против 37% в июне 2009 г.), уменьшилось представительство людей с низкой покупательной способностью доходов (36% против 48% в июне 2009 г.). Это связано с поэтапной индексацией пенсий, выплатами единовременных пособий различным категориям ветеранов и инвалидов.

По сравнению с соответствующим периодом 2008 г. потенциал протеста снизился во всех категориях, за исключением жителей региона в возрасте от 30 до 55 лет, а также череповчан. В этих группах потенциальная протестная активность, напротив, возросла

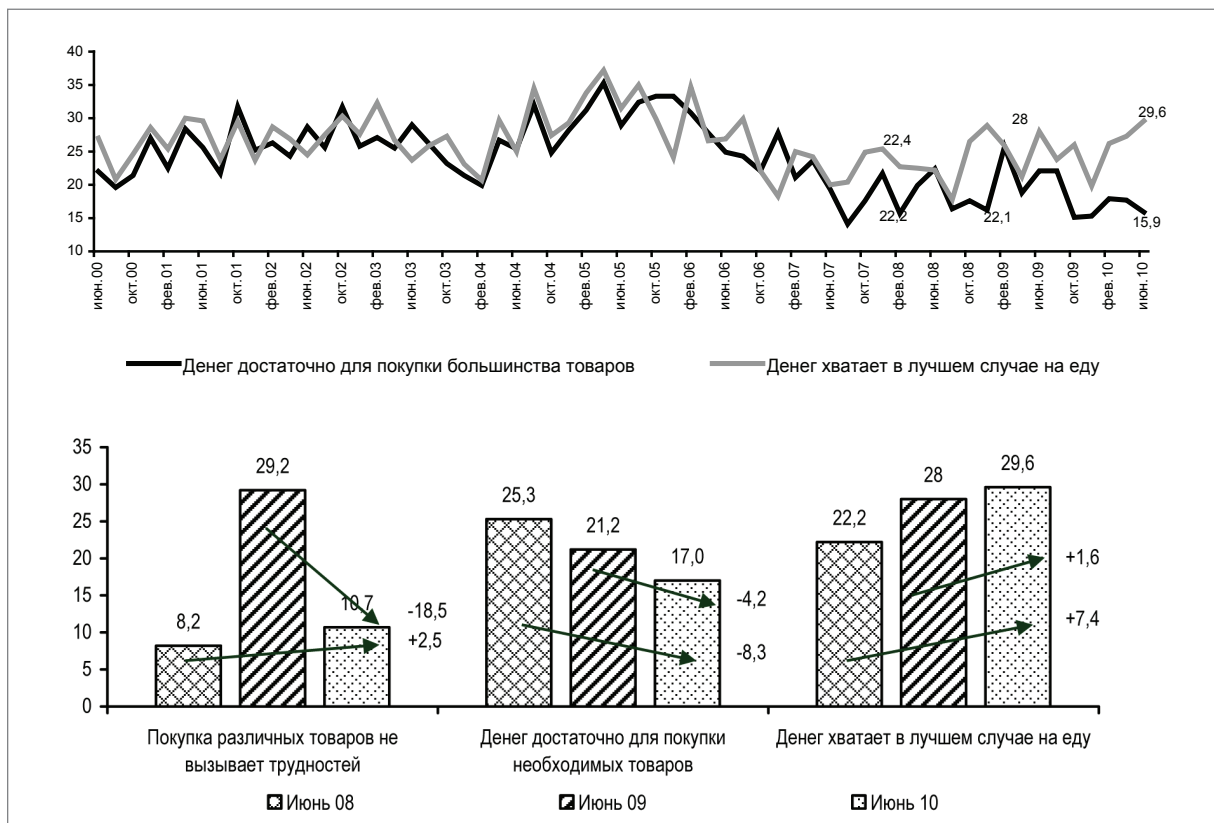
(на 3,8 и 7,7 п.п.). Это может быть связано с ухудшением материального благополучия данных категорий в условиях кризиса. Так, по данным опросов, в период с июня 2008 по июнь 2010 г. доля лиц, указывающих на плохое материальное положение своей семьи, в возрастной группе от 30 до 55 лет возросла с 19 до 34%, в Череповце – с 16 до 27% соответственно.

В июне 2010 г. по сравнению с соответствующим периодом 2009 г. потенциальная протестная активность населения снизилась в категориях населения с высоким (на 18,5 п.п.) и средним (на 4,2 п.п.) уровнем покупательной способности доходов. Среди тех, кому «денег хватает в лучшем случае на еду», протестные настроения, напротив, усилились (на 1,6 п.п.; *рис. 2*). По сравнению с июнем 2008 г. показатели потенциала протеста ухудшились как в категории с высоким уровнем покупательной способности доходов (на 2,5 п.п.), так и в низкодоходной группе (на 7,4 п.п.).

По сравнению с уровнем июня 2009 г. удельный вес «протестующих» ниже в группе лиц, позитивно оценивающих своё эмоциональное состояние (на 1 п.п.), а также среди тех, кто испытывает негативные эмоции (на 5,5 п.п.; *рис. 3*).

В обеих рассматриваемых группах доля «протестующих» установилась ниже уровня июня 2008 г.

Рис. 2. Потенциал протеста в зависимости от оценок покупательной способности доходов (доля протестующих в общем количестве респондентов каждой доходной группы, в %)



В последний год протестные настроения снизились в группе населения с высоким и средним уровнем запаса социального терпения (на 3,6 п.п.) и усилились в категории тех, кто считает, что терпеть нынешнее положение уже невозможно (на 1,4 п.п.; *рис. 4*).

Аналогичные изменения протестного потенциала в категориях в зависимости от уровня запаса терпения наблюдаются и по сравнению с соответствующим периодом 2008 г.

Рис. 3. Потенциал протеста в зависимости от оценок социального настроения (доля протестующих в общем количестве респондентов каждой категории, в %)

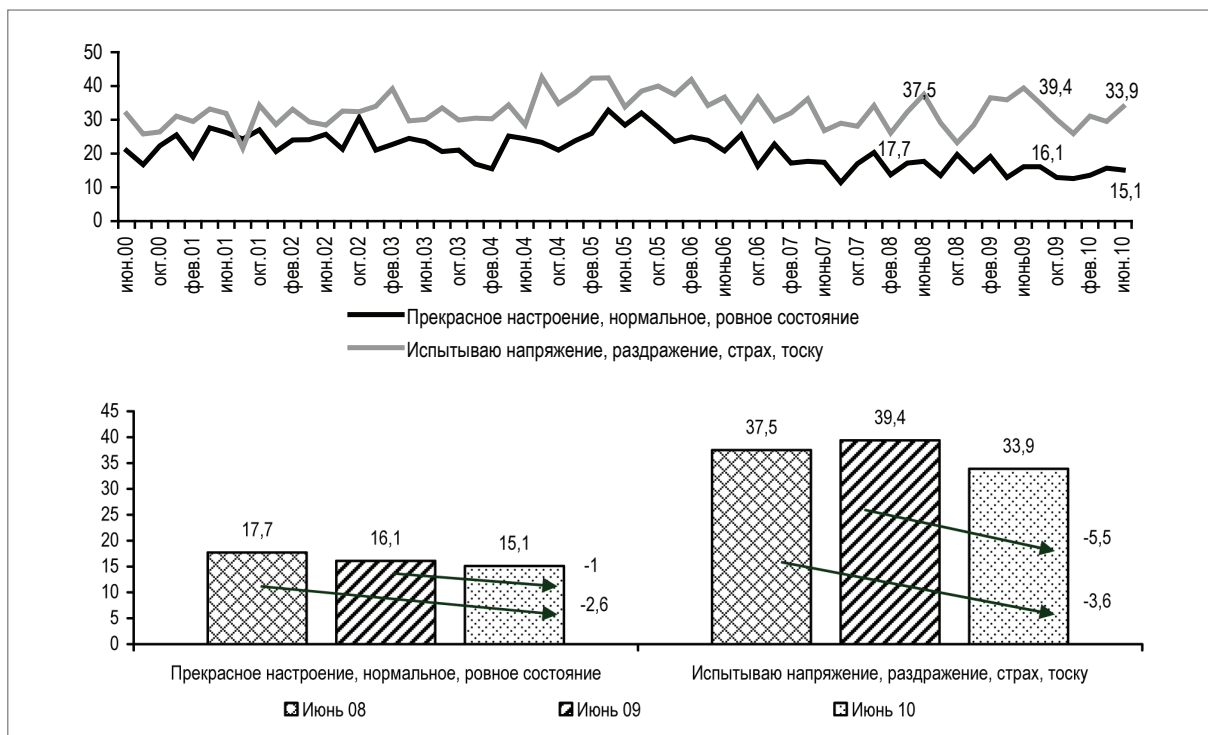
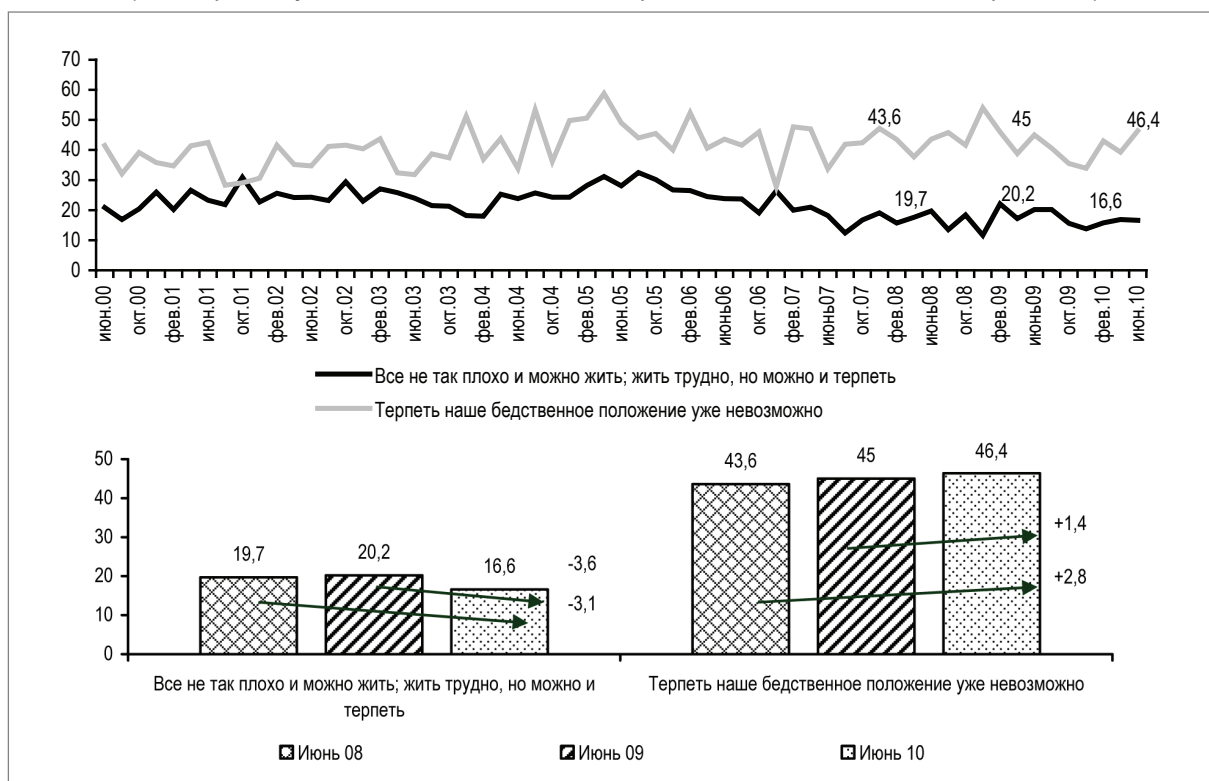


Рис. 4. Потенциал протеста в зависимости от уровня запаса социального терпения (доля протестующих в общем количестве респондентов каждой категории, в %)



Удельный вес потенциальных участников акций протеста за период с июня 2009 по июнь 2010 г. снизился как среди жителей области, одобряющих деятельность Президента РФ (на 4 п.п.), так и среди тех, кто относится к политике главы государства негативно (на 3,1 п.п.; рис. 5).

Рис. 5. Потенциал протеста в зависимости от оценок деятельности Президента РФ (доля протестующих в общем количестве респондентов каждой категории, в %)

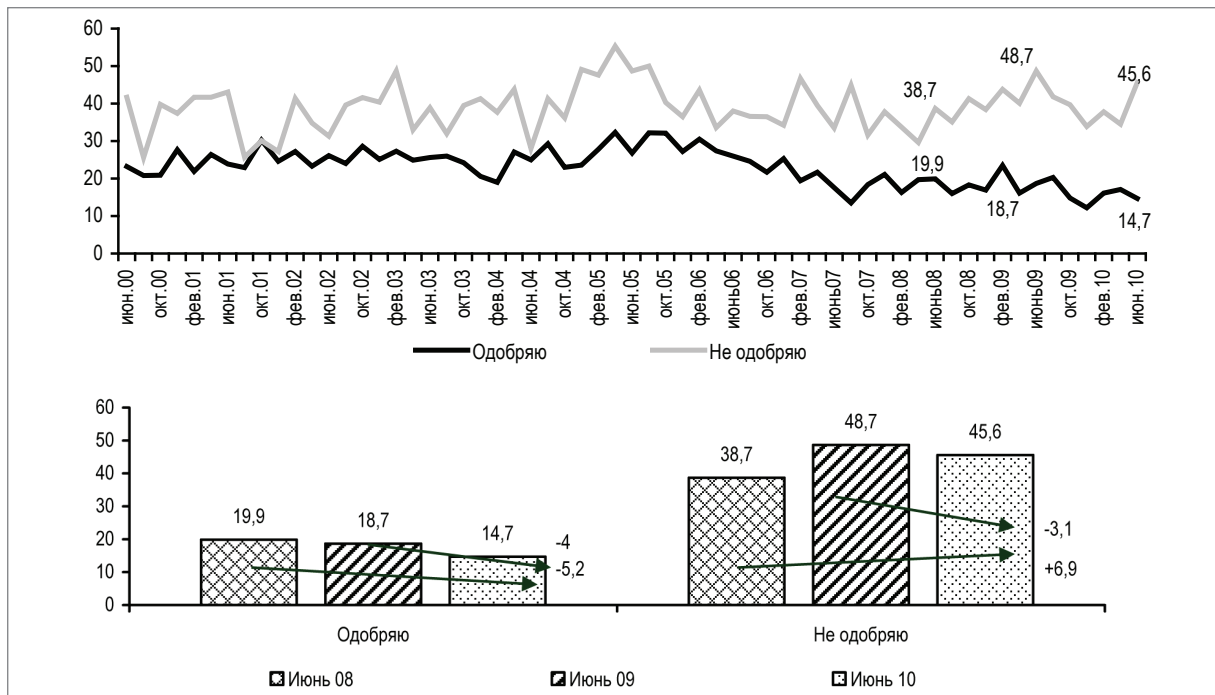
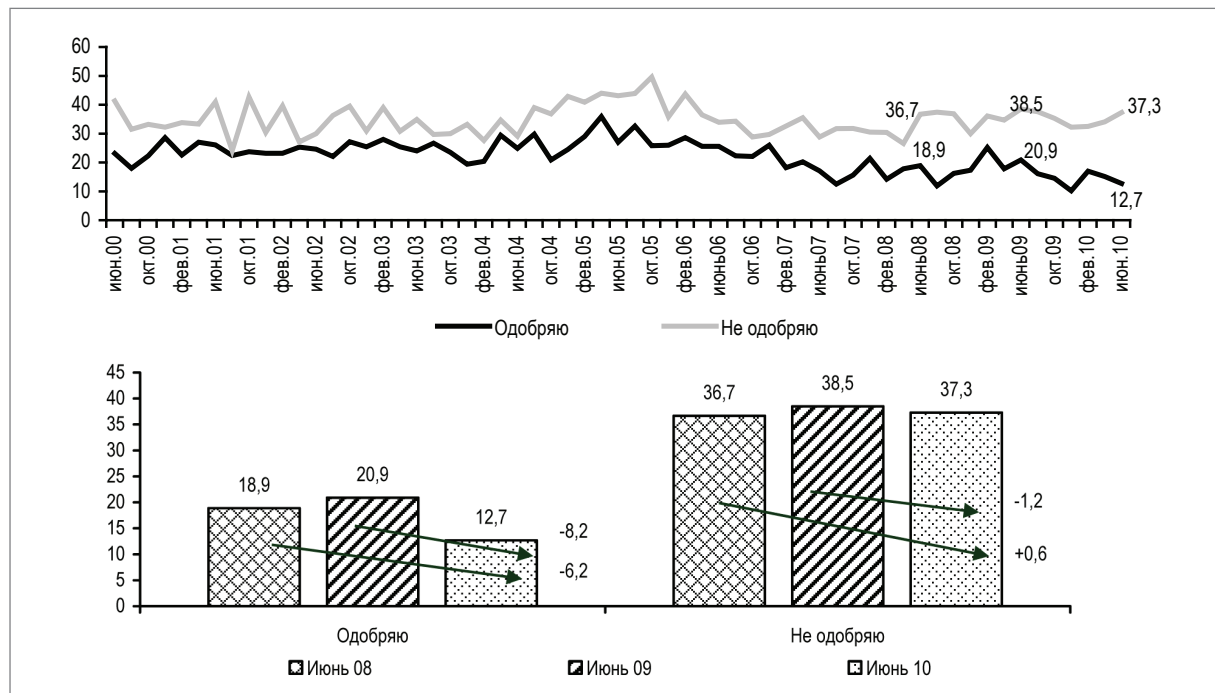


Рис. 6. Потенциал протеста в зависимости от оценок деятельности губернатора области (доля протестующих в общем количестве респондентов каждой категории, в %)



По сравнению с периодом двухгодичной давности доля лиц, проявляющих потенциальную склонность к участию в акциях протеста, возросла в группе населения, не одобряющего работу Президента РФ (на 6,9 п.п.).

В июне 2010 г. по сравнению с соответствующим периодом 2009 г. уровень протестного потенциала снизился как в группе населения, «полностью и в основном одобряющего» деятельность губернатора области (на 8,2 п.п.), так и среди жителей области, придерживающихся противоположного мнения (на 1,2 п.п.; рис. 6).

За период с июня 2008 по июнь 2010 г. представительство «протестующих» существенно не изменилось в категории населения, не одобряющего работу главы области.

Таким образом, в июне 2010 г. по сравнению с соответствующими показателями 2008 – 2009 гг. протестный потенциал жителей Вологодской области снизился и установился на отметке 21%.

Факторами, способствующими ослаблению социальной напряжённости в регионе и обеспечивающими стабилизацию протестных настроений населения области, являются:

- улучшение показателей функционирования экономики России и области;
- рост денежных доходов населения;
- мероприятия властей, направленные на повышение уровня материального благосостояния различных категорий населения (меры по стабилизации рынка труда, трудоустройство выпускников, меры по поддержке малого бизнеса, повышение пенсий и т. д.).

В то же время имеются категории населения, по-прежнему отличающиеся повышенным (выше среднего) уровнем протестного потенциала: жители области в возрасте от 30 до 55 лет; представители низкообеспеченных слоёв; жители Вологды и Череповца. Более того, протестные настроения усиливаются среди жителей области с низкими показателями покупательной способности доходов, низким уровнем запаса социального терпения.

Снижению социальной напряжённости в перспективе будут способствовать устойчивое улучшение социально-экономической ситуации в регионе, укрепление материального положения средних слоёв населения, эффективные мероприятия государства по поддержке наименее защищённых категорий граждан.

ОТНОШЕНИЕ НАСЕЛЕНИЯ ВОЛОГОДСКОЙ ОБЛАСТИ К ДЕЯТЕЛЬНОСТИ ПРЕЗИДЕНТА РФ Д. МЕДВЕДЕВА

В июне 2010 г. доля жителей Вологодской области, одобряющих деятельность Д. Медведева на посту Президента РФ, составила 67%, что на 4 процентных пункта выше по сравнению с соответствующим периодом прошлого года (рис. 1). Для справки: по данным Левада-центра, в целом по России в июне 2010 г. уровень одобрения деятельности президента составил 73% (годом ранее – 71%).

В качестве наиболее существенных положительных аспектов деятельности главы государства отмечается увеличение пенсий, стремление вывести страну из экономического кризиса и обеспечить в ней порядок.

Рост уровня одобрения произошёл за счёт уменьшения удельного веса населения с неопределённой оценкой деятельности президента (снижение на 4 п.п.). Представительство негативных характеристик сохранилось на уровне прошлого года; оно по-прежнему значительно (в 3,8 раза) меньше по сравнению с долей одобрительных суждений.

Несмотря на позитивные изменения, произошедшие за последний год и связанные с преодолением последствий финансово-экономического кризиса, в сопоставлении с данными докризисного периода (октябрь 2008 г.) показатель одобрения деятельности президента остаётся на более низком уровне.

В июне 2010 г. по отношению к соответствующему периоду 2009 г. заметные изменения произошли в оценке населением приоритетов деятельности главы государства (рис. 2). Если годом ранее наиболее существенной была доля жителей области, полагающих, что основное внимание президент уделяет экономическому положению страны, то теперь она существенно снизилась (с 31% до 21%). Вновь преобладающим стало мнение о том, что президента в первую очередь заботит положение страны на междуна-

Рис. 1. Как Вы оцениваете в настоящее время деятельность Президента РФ? (в % от числа опрошенных)

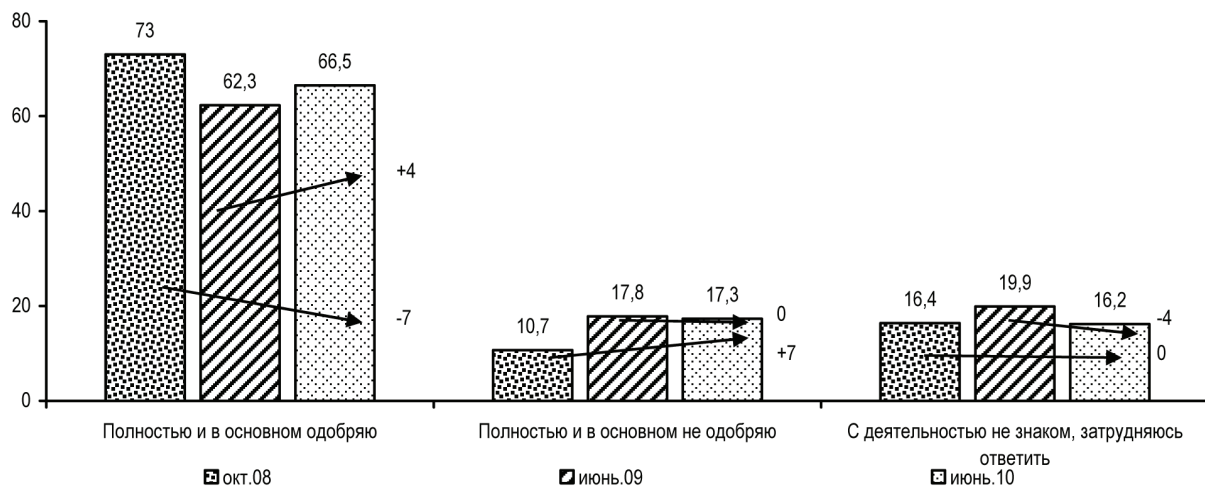
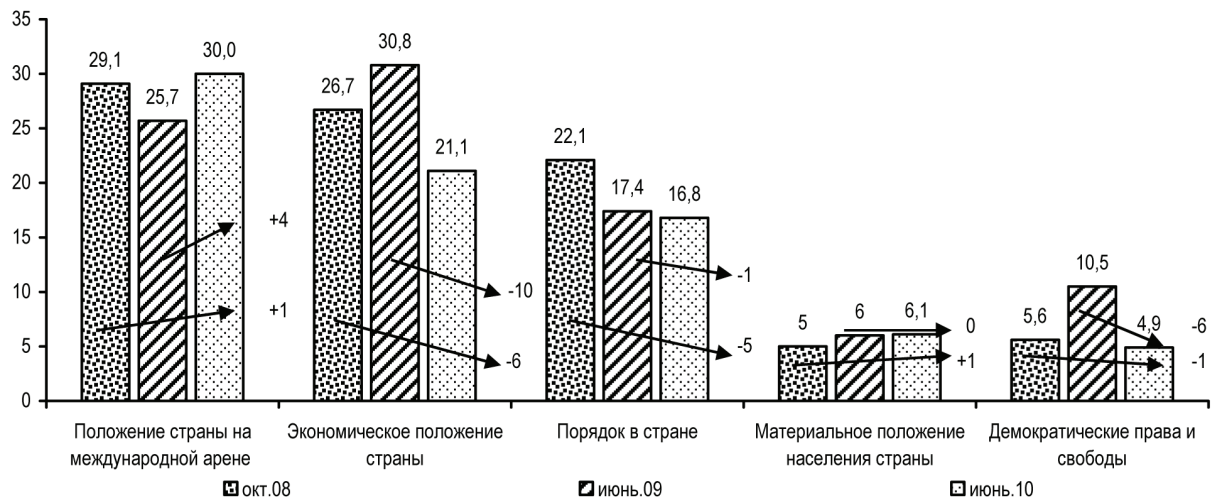


Рис. 2. Что, на Ваш взгляд, в первую очередь заботит Президента РФ? (в % от числа опрошенных)



родной арене (30%). Такие изменения могут быть связаны с тем, что в период «разгара» финансово-экономического кризиса в 2009 г. В. Медведев большее внимание уделял текущим вопросам сохранения экономической стабильности. Среди негативных изменений последнего года следует отметить снижение доли населения, полагающего, что приоритетной для президента является сфера демократических прав и свобод.

В июне 2010 г., по сравнению с соответствующим периодом 2009 г., несколько выше стала доля жителей области, полагающих, что глава государства успешно справляется с проблемами наведения порядка в стране (44% против 42% соответственно), подъёма экономики и роста благосостояния населения (36% против 33%), защиты демократии и укрепления свобод граждан (40% против 37%), укрепления международного положения страны (53% против 51%). По большинству позиций, кроме «наведения порядка в стране», доля положительных оценок соответствует уровню 2008 г. и даже несколько его превышает (рис. 3).

В то же время существенным остаётся удельный вес населения, считающего, что деятельность главы государства в различных сферах не имеет успеха: по всем позициям она выше, чем в «докризисный» период (октябрь 2008 г.). Наиболее негативно характеризуются действия президента в сфере подъёма экономики и роста благосостояния граждан, где отрицательных оценок – более половины.

Рис. 3 (1-4). Насколько успешно, на Ваш взгляд, на протяжении последнего года Президент РФ справлялся с проблемами? (в % от числа опрошенных)

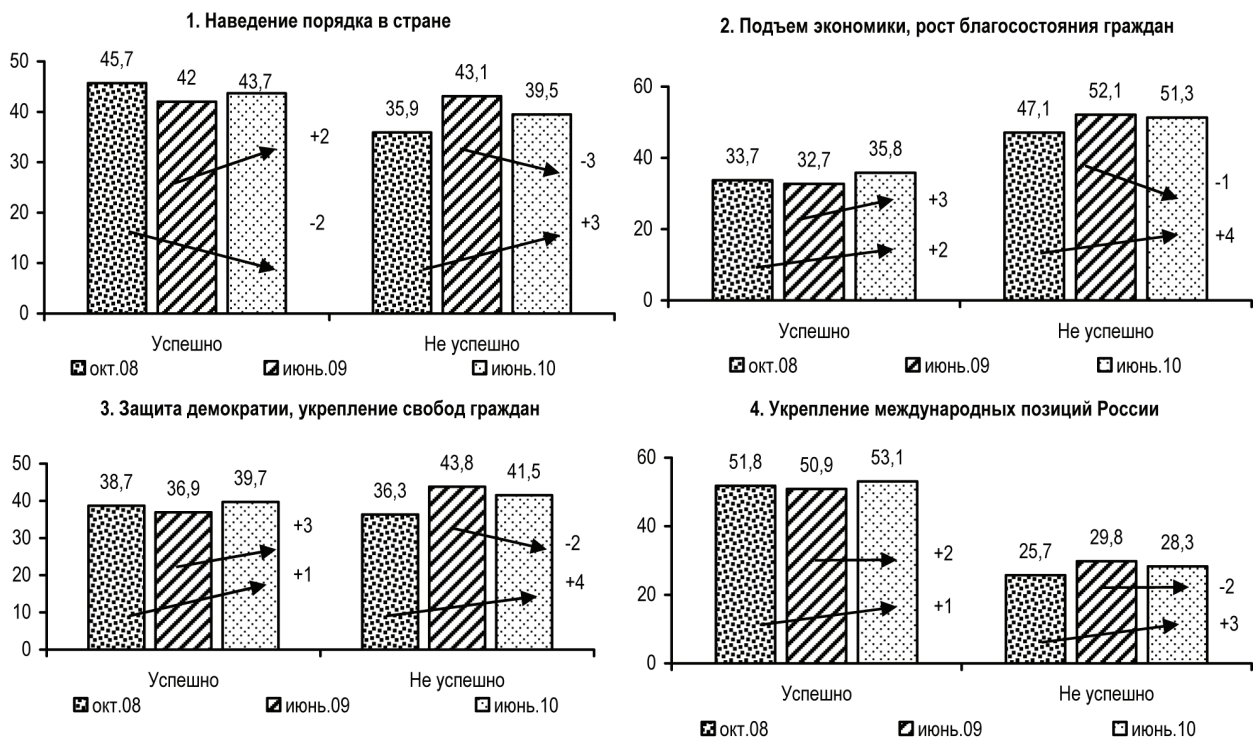


Рис. 4. Как Вы относитесь к курсу экономических реформ, проводимых Президентом страны? (в % от числа опрошенных)

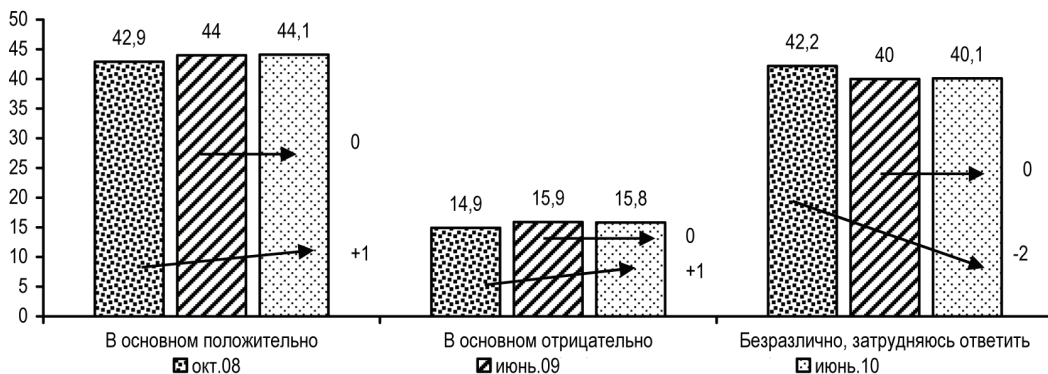
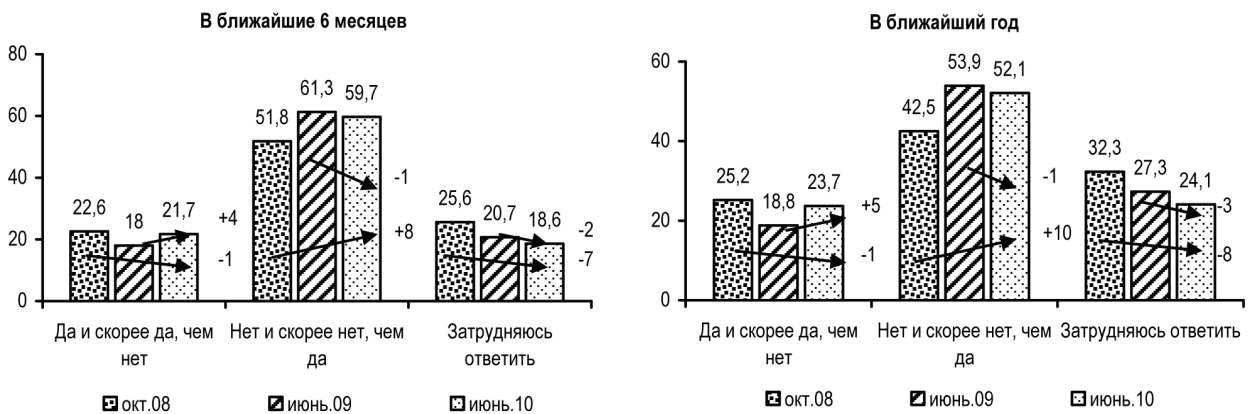


Рис. 5. Считаете ли Вы, что при действующем Президенте РФ благосостояние Вашей семьи улучшится? (в % от числа опрошенных)



Отношение населения к курсу экономических реформ, проводимых президентом страны, в течение последних двух лет практически не меняется (рис. 4). Положительно оценивает этот курс более 40% населения, что почти втрое больше доли тех, кто относится к нему отрицательно. В то же время достаточно велико и представительство неопределённых и нейтральных суждений.

В июне 2010 г. по сравнению с аналогичным периодом прошлого года отмечаются положительные изменения в отношении населения к перспективам улучшения материального положения (рис. 5). Доля жителей области, рассчитывающего на повышение благосостояния своих семей в ближайшие 6 месяцев, составила 22% (против 18), в ближайший год – 24% (против 19%) и приблизилась к «докризисному» уровню. Это явилось следствием постепенного преодоления последствий финансово-экономического кризиса.

В то же время доля жителей региона, не рассчитывающих на то, что благосостояние их семей улучшится, значительно меньше (на 8–10 п.п.), чем в октябре 2008 г.

Таким образом, в период с июня 2009 по июнь 2010 г. в оценках населением области деятельности Президента РФ произошёл ряд положительных изменений:

- уровень одобрения деятельности Д. Медведева на посту Президента РФ составил 67%, что на 4 п.п. выше, чем было годом ранее;
- несколько возрос (на 2–3 п.п.) удельный вес населения, считающего успешной деятельность президента по решению ключевых для страны проблем;
- увеличилась доля жителей области, рассчитывающих на улучшение благосостояния своих семей в течение ближайшего года президентства Д. Медведева (с 19 до 24%).

В то же время удельный вес одобрительных оценок деятельности главы государства остаётся ниже, чем в «докризисный» период 2008 г. (тогда он составлял 73%). Это обусловлено, в наибольшей степени, причинами социально-экономического характера: 51% населения считает неуспешной деятельность президента в сфере экономики и благосостояния граждан (в октябре 2008 г. – 47%), 52% – не рассчитывают на повышение благосостояния своих семей в ближайший год (в октябре 2008 г. – 43%).

В сложившихся условиях динамика оценок деятельности главы государства будет определяться способностью государства в целом решать текущие социальные проблемы, осуществлять социально-ориентированную политику и поддерживать на достойном уровне материальное положение граждан.

ОТНОШЕНИЕ ЖИТЕЛЕЙ ВОЛОГОДСКОЙ ОБЛАСТИ К СРЕДСТВАМ МАССОВОЙ ИНФОРМАЦИИ

В июне 2010 г. на высоком уровне (98–99%; табл. 1, 2) сохранился удельный вес населения области, пользующегося различными средствами массовой информации. Наиболее востребованным остаётся телевидение (96%), далее следуют газеты (74%). Менее популярным стало радио (63% против 68% в июне 2008 и 2009 гг.). Все три источника информации использует, как и прежде, примерно половина населения, хотя представительство этой категории постепенно сокращается.

Отношение жителей Вологодской области к средствам массовой информации ухудшилось. Доля тех, кто считает, что СМИ играют положительную роль в жизни современной России, составила 63% (против 67% в июне 2009 г.; рисунок). Противоположного мнения придерживалось 17% населения (в июне 2009 г. – 14%).

Уменьшилась (с 57 до 51 – 54%) доля населения, считающего, что СМИ объективно освещают ход событий в мире, стране и области (табл. 3). При этом в отношении освещения событий в стране и области возрос удельный вес негативных суждений (с 25–27% до 30–31%). Тем не менее доля позитивных суждений остаётся преобладающей (в 1,6 – 2,1 раза).

Таблица 1. Доля жителей области, пользующихся средствами массовой информации (в % от числа опрошенных)

Варианты ответов	Июнь 08	Июнь 09	Июнь 10
Смотрят телевизор	96,1	95,3	96,1
Читают газеты	76,9	72,3	73,7
Слушают радио	68,3	68,1	63,4
Всего жителей области, пользующихся СМИ	98,9	98,9	98,4

Таблица 2. Группировка жителей области по источникам получения информации (в % от числа опрошенных)

	Июнь 08	Июнь 09	Июнь 10
Газеты, телевидение, радио	53,7	49,5	48,8
Газеты и телевидение	20,8	20,7	23,1
Радио и телевидение	13,5	16,1	13,1
Только телевидение	8,2	9,1	11,1
Газеты и радио	0,8	1,1	0,9
Только газеты	1,6	1,1	0,8
Только радио	0,4	1,4	0,5

Рис. 1. Как Вы считаете, какую роль в жизни нашей страны играют газеты, радио и телевидение? (в % от числа опрошенных)

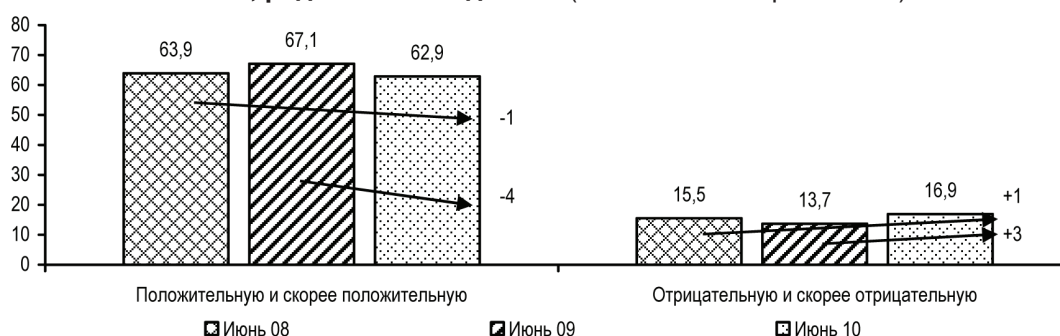


Таблица 3. Как Вы считаете, объективно или нет средства массовой информации освещают ход событий в мире, в стране и в области? (в % от числа опрошенных)

Варианты ответов		Июнь 2008	Июнь 2009	Июнь 2010
В мире	Объективно	63,8	56,5	53,8
	Необъективно	16,6	24,5	25,5
В стране	Объективно	60,3	56,8	50,9
	Необъективно	21,7	26,5	31,1
В области	Объективно	61,2	56,9	50,7
	Необъективно	20,8	25,4	30,0

Таблица 4. Как Вы полагаете, сегодня в СМИ достаточно или недостаточно информации о политической жизни? (в % от числа опрошенных)

Варианты ответов		Июнь 2008	Июнь 2009	Июнь 2010
В стране	Достаточно	53,8	47,0	45,9
	Недостаточно	23,9	28,9	30,5
В области	Достаточно	50,3	47,5	43,3
	Недостаточно	27,5	29,7	33,1
В Вашем городе (районе)	Достаточно	49,5	43,7	37,7
	Недостаточно	28,7	31,1	38,7

В июне 2010 г. по сравнению с соответствующим периодом 2009 г. ухудшились суждения жителей области относительно объема информации в СМИ о политической жизни области и города (района). Доля позитивных суждений снизилась (на 5–7 п.п.; табл. 4),

негативных – возросла, особенно на уровне населённого пункта (на 8 п.п.). В результате удельный вес мнений о недостаточности информации о политической жизни в своём населённом пункте в июне 2010 г. превысил уровень позитивных суждений (39% против 38%).

Ещё более значительные негативные изменения отмечены в оценках населением объёма предоставляемой СМИ информации о состоянии дел в экономике области и города/района (табл. 5). Снизилась доля позитивных мнений (соответственно с 46 до 36% и с 42 до 35%). Одновременно возрос удельный вес тех, кто испытывает недостаток информации (с 33–35% до 41%).

В отношении полноты освещения экономической ситуации в стране существенного изменения оценок не произошло.

Таблица 5. Как Вы полагаете, сегодня в СМИ достаточно или недостаточно информации об экономической жизни? (в % от числа опрошенных)

Варианты ответов		Июнь 2008	Июнь 2009	Июнь 2010
В стране	Достаточно	51,1	45,0	43,0
	Недостаточно	24,7	33,0	33,5
В области	Достаточно	48,5	45,8	36,3
	Недостаточно	29,0	32,7	40,8
В Вашем городе (районе)	Достаточно	48,1	42,1	35,0
	Недостаточно	29,4	35,1	40,9

В июне 2010 г. удельный вес населения, поддерживающего идею необходимости цензуры в средствах массовой информации (56%; табл. 6), был несколько ниже, чем год назад (59%). Доля противоположных мнений, напротив, возросла (с 20 до 28%), особенно среди интеллигенции, занятой в бюджетной сфере, в категории 20% наименее обеспеченных и среди жителей районов (на 11 – 12 п.п.).

Таблица 6. Как Вы считаете, нужна ли цензура в средствах массовой информации? (в % от числа опрошенных)

Варианты ответов	Июнь 2008	Июнь 2009	Июнь 2010
Обязательно и скорее нужна	64,7	59,3	55,9
Совсем и скорее не нужна	18,3	19,6	27,7
Затрудняюсь ответить	17,0	21,1	16,4

Таким образом, изменения в оценках населения в июне 2010 г. по сравнению с соответствующим периодом 2009 г. носят преимущественно негативный характер:

- снизилась доля тех, кто считает, что СМИ играют положительную роль в жизни современной России (с 67 до 63%);
- уменьшилась доля населения, полагающего, что СМИ объективно освещают ход событий (в среднем с 57 до 52%);
- возросла доля жителей области, считающих недостаточным объем информации о политической (в среднем с 30 до 34%) и экономической (с 34 до 38%) жизни в стране, регионе, месте проживания.

По сравнению с «докризисным» июнем 2008 г. негативные изменения выглядят ещё более значительными.

Причиной негативной динамики может быть критическое отношение населения области к освещению текущих событий в СМИ. Вопреки официальным заявлениям о выходе из кризиса, озвучиваемым в СМИ, значительная часть населения не ощутила значимых улучшений уровня своего благосостояния. Доля тех, кто идентифицирует себя с «бедными и нищими», за год (с июня 2009 г. по июнь 2010 г.) не изменилась (49%). В данной категории населения наиболее заметно возрос удельный вес тех, кому недостаточно информации об экономической жизни в области (с 35 до 46%) и городе/районе (с 32 до 46%), а также тех, кто полагает, что цензура в СМИ не нужна (с 22 до 33%).