

## КОМПЛЕКСНАЯ ОЦЕНКА СОЦИАЛЬНО-ЭКОНОМИЧЕСКОГО РАЗВИТИЯ РЕГИОНА

*Данная статья представляет результаты оценки социально-экономического развития регионов Российской Федерации на основе расчёта интегрального показателя уровня развития. Экспериментальные расчёты проводились за 2000 – 2008 гг. по данным 79 субъектов РФ в разрезе федеральных округов без выделения Чеченской Республики (по причине отсутствия данных за исследуемый период) и автономных округов (кроме Чукотского), последние рассматривались в составе материнских регионов.*

*Социально-экономическое развитие регионов, интегральный показатель уровня развития, федеральные округа.*

Согласно Концепции долгосрочного социально-экономического развития России на период до 2020 года обеспечение сбалансированного социально-экономического развития регионов является одной из приоритетных задач государства. Современное экономическое пространство России отличается значительными диспропорциями в региональном развитии.

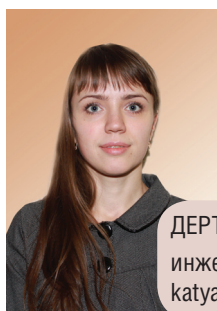
Сбалансированное экономически однородное развитие российских регионов существенно затрудняется порядковым различием по таким ключевым показателям, как душевой ВРП (размах вариации в 2008 г. равнялся 24,4 единицы, максимум пришёлся на 2005 г. – 43,6 ед.), производительность труда (в 2008 г. – 14 ед.), объём инвестиций в основной капитал на душу населения (в 2008 г. – 28,7 ед.).

Рассматривая в рамках территориальной структуры экономики страны

неравномерность регионального развития, мы опираемся на понятие территориальной дифференциации, предложенное В.Н. Лексиним и А.Н. Швецовым [5].

Территориальная дифференциация характеризует качество и степень единства пространства экономической и социальной жизни общества в границах конкретного государства и интерпретируется как процесс или как результат формирования различий между его отдельными территориями (в качестве которых мы рассматриваем субъекты Российской Федерации). Территориальная (межрегиональная) дифференциация как результат, как факт экономической и/или социальной действительности характеризует региональную систему в определённый момент времени и имеет смысл только в сравнении с другой региональной системой.

Современный уровень дифференциации российских регионов признаётся многими учёными, занимающимися данной проблематикой, аномальным [13]. Очевидно, что для нормализации сложившейся ситуации необходима целенаправленная политика федерального центра, которая должна базироваться на объективном анализе процессов, происходящих в территориальной структуре российской экономики и системе межрегиональных



ДЕРТИШНИКОВА Екатерина Николаевна  
инженер-исследователь ИСЭРТ РАН  
katya\_dert@mail.ru

отношений. В этой связи и было принято данное исследование с целью оценки достигнутого в российских регионах уровня социально-экономического развития.

Заметно проявившая себя в последние десятилетия неравномерность их социально-экономического развития, её различные аспекты и негативные социально-экономические последствия стали предметом исследования и обсуждения как в научной, так и в научно-практической литературе (см., например, работы В.А. Герасимовой [1], Н.А. Зубаревич [3], Н.Н. Михеевой [6], А.Г. Гранберга [2], Б.Л. Лавровского [4], С.А. Суспицына [11, 12] и др.).

Изучение существующих методов оценки уровня социально-экономического развития регионов позволяет выделить значительное количество индикаторов, характеризующих данную категорию. По нашему мнению, основная причина такого многообразия используемых в экономических исследованиях наборов показателей (индикаторов) скрывается в различии целей, которыми руководствуются исследователи, формируя данные перечни.

Для того чтобы элиминировать недостатки разнообразных систем показателей социально-экономического развития регионов и учесть их достоинства, нами был разработан оригинальный перечень индикаторов. В их системе учитываются факторы социально-экономического развития регионов и степень наличия соответствующей статистической информации.

Предложенная система показателей формируется по следующим 14 блокам, которые отражают различные аспекты регионального развития: общий уровень развития региона; состояние важнейших отраслей производства; финансовое положение региона; инвестиционная активность; международная экономическая активность; транспортная инфраструктура;

наука и инновации; экологическая обстановка; уровень жизни населения; характеристики населения; образование; рынок труда; здравоохранение; безопасность. Каждый блок содержит от двух до четырёх показателей, всего в системе используется 42 показателя.

Интервал времени охватывает период с 2000 по 2008 г. Выбор временного интервала обусловлен тем, что в экономической динамике российских регионов начиная с 2000 г. наметились относительно устойчивые тенденции развития, а в 2008 г. на ней сказались последствия мирового финансового кризиса.

В качестве инструмента анализа межрегиональной дифференциации в Российской Федерации выступает интегральный показатель социально-экономического развития (ИПСЭР) регионов, который строился по методике расчёта модифицированного показателя уровня развития, предложенной З. Хэльвигом [4].

Выбор данного инструмента исследования обусловлен определёнными преимуществами:

- отсутствием ограничений на характер информационного пространства показателей (в систему показателей могут быть включены показатели, позитивная динамика которых свидетельствует либо о снижении, либо о росте уровня социально-экономического развития региона);
- исходной системой показателей, которая может включать признаки, имеющие различную размерность;
- нормированностью диапазона значений интегрального показателя – в пределах интервала (0,1), который лишь с вероятностью, близкой к нулю, может оказаться отрицательным;
- возможностью линейного упорядочения регионов по значению интегрального показателя;
- возможностью анализа уровня развития отдельного региона в сравнении его с другими в динамике.

В основе построения ИПСЭР региона лежит определение расстояния между векторами, которые характеризуют социально-экономическое положение регионов. Основным инструментом расчёта – евклидова метрика. Схематично методика построения ИПСЭР региона заключается в следующем.

Обозначим  $\{x_{i,j}^r(t)\}$  – набор показателей, характеризующих социально-экономическое положение региона в отрезок времени  $t$ , тогда  $x_{i,j}^r(t)$  – значение показателя  $j$  в регионе  $i$ , принадлежащего группе<sup>1</sup>  $r$ , в отрезок времени  $t$  ( $r=1, \dots, m; i=1, \dots, j=1, \dots, n; t=1, \dots, T$ ). Поскольку региональные показатели имеют разные единицы измерения, то исходные данные следует предварительно стандартизировать.

Следующий шаг в рассматриваемой процедуре заключается в определении так называемого эталона развития, который представляет собой вектор  $P_0^r(t)$  с координатами  $(z_{0,1}^r(t), \dots, z_{0,n}^r(t))$ , которые в зависимости от положительного или отрицательного влияния региональных показателей на уровень развития региона рассчитываются следующим образом:

$$z_{0,s}^r(t) = \max_q z_{q,s}^r(t) \text{ или } z_{0,s}^r(t) = \min_q z_{q,s}^r(t),$$

$z_{q,s}^r(t)$  – стандартизованное значение признака  $s$  для региона  $q$ .

Далее вычисляется расстояние между отдельными векторами (т.е. регионами) и вектором-эталонном  $P_0^r(t)$  внутри группы по следующей формуле:

$$c_{i,0}^r(t) = \left( \sum_j^n (z_{i,j}^r(t) - z_{0,j}^r(t))^2 \right)^{1/2}, \text{ здесь } i=1, \dots, N.$$

Полученные расстояния служат исходными величинами, используемыми при расчете ИПСЭР  $i$ -го региона:

$$d_i^r(t) = 1 - \frac{c_{i,0}^r(t)}{c_0^r(t)}, \quad c_0^r(t) = c_0^r(t) + 2S_0^r(t),$$

где  $d_i^r(t)$  – ИПСЭР региона в отрезок времени  $t$ ;  $c_0^r(t) = c_0^r(t)$  – среднее значение, а  $S_0^r(t)$  – стандартное отклонение набора  $\{c_{i,0}^r(t)\}$ .

Показатель уровня развития  $d_i^r(t)$  характеризуется тем, что с вероятностью, близкой к нулю, он может оказаться меньше нуля, что говорит об очень низком уровне развития. Интерпретируется ИПСЭР следующим образом: данный регион тем больше в развитии, чем ближе значение показателя уровня развития к единице.

Сравнения проводились за период 2000 – 2008 гг. по данным 79 субъектов РФ без выделения Чеченской Республики (по причине отсутствия данных за исследуемый период по большинству рассматриваемых показателей) и автономных округов (кроме Чукотского), последние рассматривались в составе материнских регионов.

На рисунках 1 – 7 показаны изменения интегрального показателя социально-экономического развития регионов в разрезе федеральных округов.

Среди субъектов **Центрального федерального округа** (рис. 1) несомненным лидером по уровню развития является город Москва (к 2008 г. ИПСЭР столицы вырос на 24%). Конечно, львиная доля ВРП Москвы формируется за счёт регистрации на её территории доходов от видов деятельности, которые в реальности осуществляются далеко за её пределами.

Липецкая область, которая также характеризуется высокими значениями ИПСЭР на протяжении исследуемого периода, имеет более высокий уровень экономического развития благодаря экспортной ориентации металлургической промышленности. Данному региону тоже свойственны повышенная бюджетная обеспеченность (третье место среди регионов округа), социальная ориентация бюджетных расходов, низкая безработица.

<sup>1</sup> В данном исследовании регионы рассматриваются в разрезе федеральных округов.

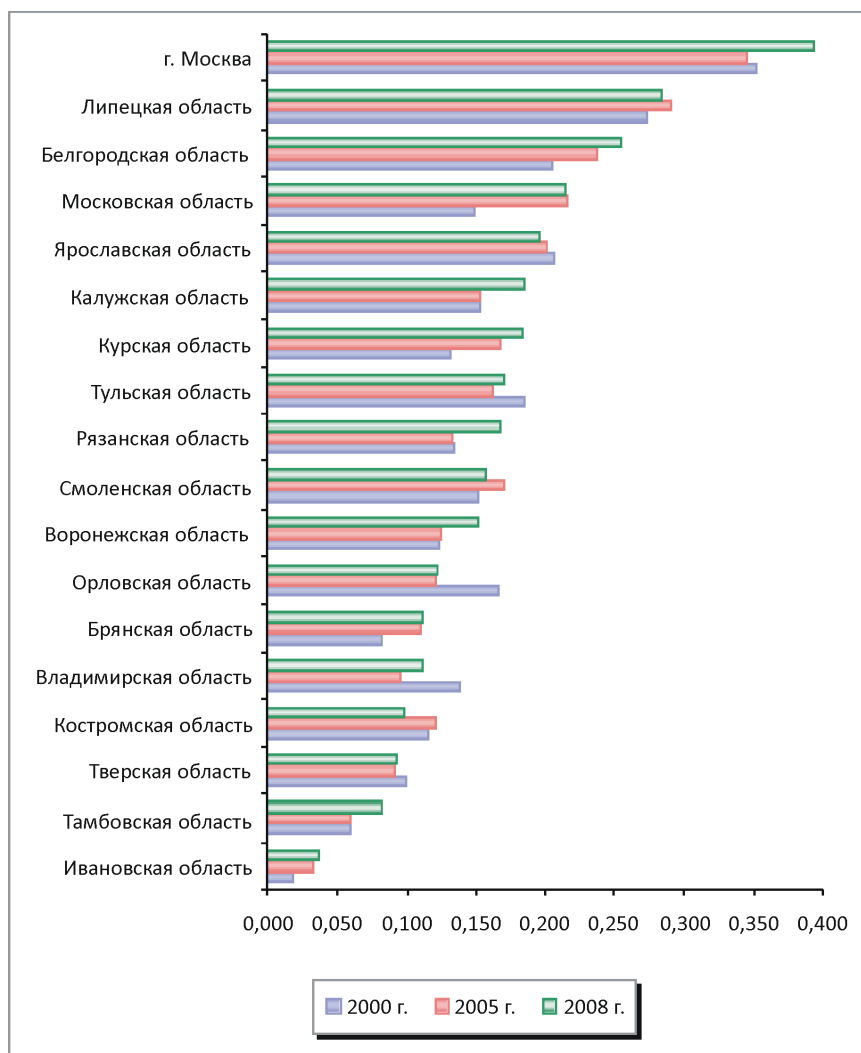


Рисунок 1. Интегральный показатель социально-экономического развития регионов Центрального федерального округа в 2000 – 2008 гг.

Это территория с благоприятными климатическими условиями для развития агросектора, хорошей транспортной и хозяйственной освоенностью.

В состав Центрального федерального округа входит и один из слаборазвитых регионов страны – Ивановская область, которая в общем рейтинге регионов в 2008 г. занимала 74-е место. По душевому объёму ВРП, уровню инвестиций в основной капитал, розничного товарооборота, производительности труда и среднедушевых доходов населения в период 2000 – 2008 гг. область находилась на последнем месте среди регионов ЦФО.

Доля налоговых доходов в бюджете региона к 2008 г. снизилась на 10,4% по сравнению с уровнем 2000 г. и равнялась

39,6%. Здесь также отмечается самая низкая в ЦФО инновационная активность предприятий. По душевым объёмам промышленного производства Ивановская область опережала только Брянскую и Тамбовскую области.

Относительно регионов **Северо-Западного федерального округа** можно отметить следующие тенденции (рис. 2). Если в 2000 г. лидером по уровню развития являлась Республика Коми, то с 2001 г. она уступила лидерство г. Санкт-Петербургу. В целом же за период с 2000 по 2008 г. ИПСЭР г. Санкт-Петербурга увеличился на 21,2%, а Республики Коми – уменьшился на 38,6%.

Столь значительное снижение общего уровня развития Республики Коми, занимавшей в 2008 г. седьмое место в РФ

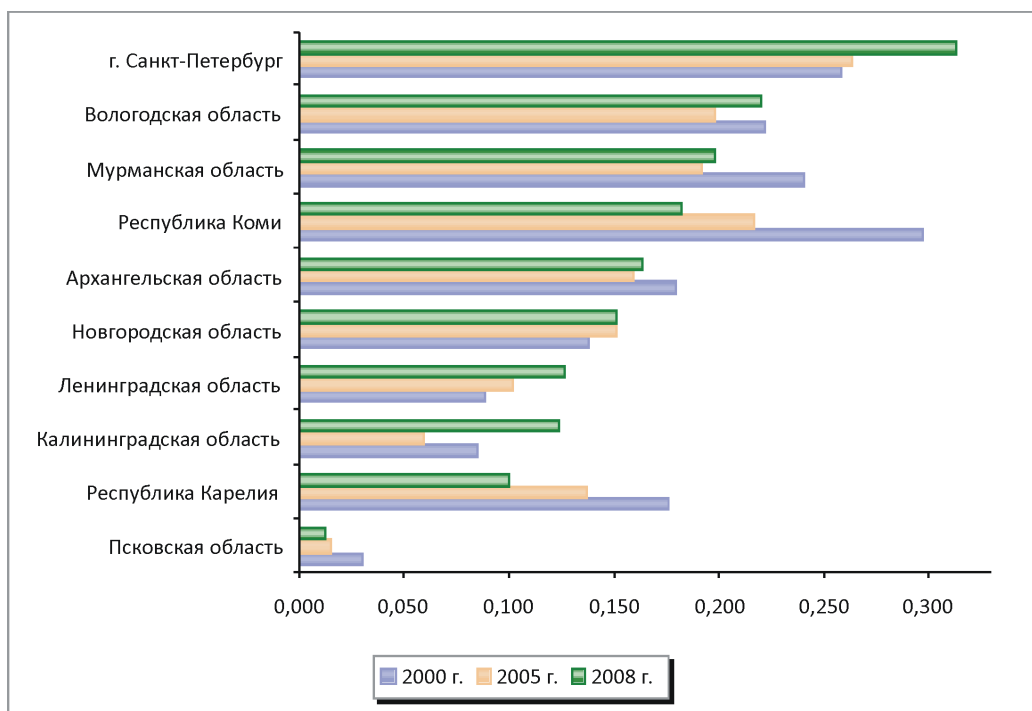


Рисунок 2. Интегральный показатель социально-экономического развития регионов Северо-Западного федерального округа в 2000 – 2008 гг.

по душевому объёму ВРП (благодаря специализации на ресурсно-экспортных отраслях), объясняется рядом причин. Отметим наиболее важные: недостаточно диверсифицированную структуру экономики; в основном добывающую (сырьевую) направленность промышленности; низкую долю перерабатывающих и высокотехнологичных производств; значительную дифференциацию в уровне и темпах развития отдельных территорий Республики Коми; высокий уровень износа основных фондов экономики, особенно в промышленности, сельском хозяйстве и жилищно-коммунальном хозяйстве; относительно высокий уровень социального неравенства населения и безработицы, а также медленные темпы снижения масштабов бедности в сельской местности [9].

Низким уровнем развития (последнее место по значению ИПСЭР) среди группы регионов СЗФО отличается на протяжении всего рассматриваемого периода Псковская область. Показатель ВРП на душу её населения в 2008 г. составил 104,8 тыс. руб., что более чем в 2 раза

меньше среднего по СЗФО и РФ. Основные причины данной ситуации – преобладание в структуре экономики региона низкотехнологичных и проблемных секторов, а также недостаточная бюджетная обеспеченность.

Регионы **Южного федерального округа**, находящиеся преимущественно в наиболее благоприятных по сравнению с другими российскими регионами природно-климатических условиях, играют доминирующую роль в обеспечении продовольственной безопасности страны (рис. 3). Высокая социально-экономическая привлекательность ЮФО обуславливает относительно улучшение динамики демографических и миграционных процессов, протекающих в регионе, достаточно мощный промышленно-производственный потенциал. Дополнительным толчком к развитию округа, в частности одного из его субъектов – Краснодарского края, послужил формирующийся в Сочи спортивно-рекреационный и транспортно-инфраструктурный олимпийский комплекс, который в перспективе должен стать экономической базой



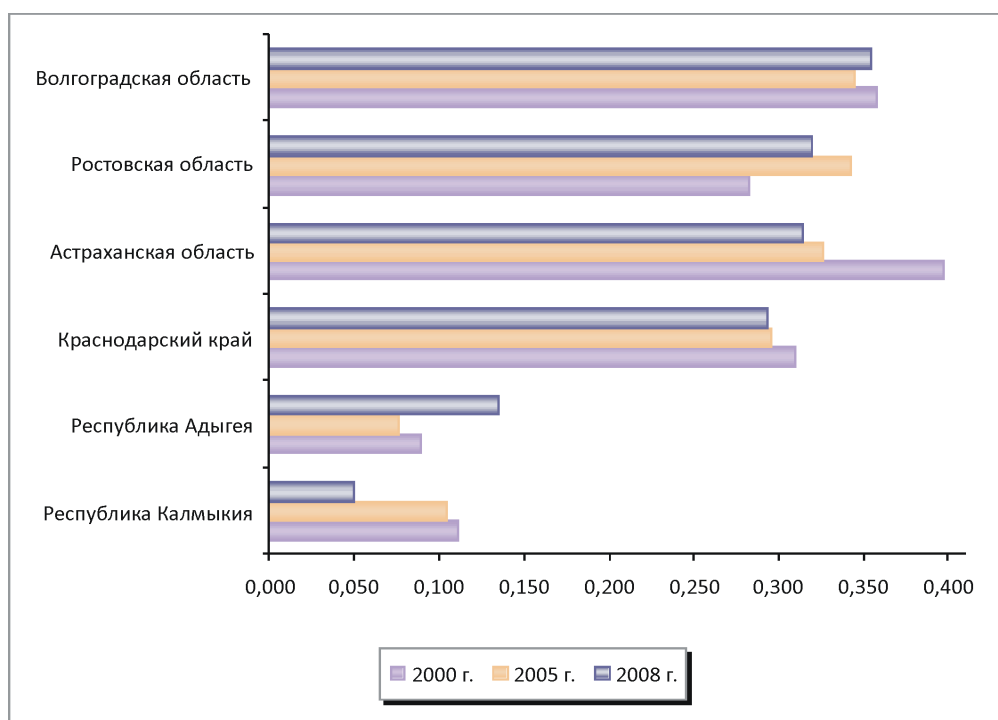


Рисунок 3. Интегральный показатель социально-экономического развития регионов Южного федерального округа в 2000 – 2008 гг.

для развития инфраструктуры международных транспортных коридоров на всей территории округа [10].

Можно отметить региональную неоднородность ЮФО. По уровню развития регионы округа делятся на две группы: лидеры и аутсайдеры. Причём значения ИПСЭР регионов-лидеров в 2000 – 2008 гг. превышали соответствующие значения регионов-аутсайдеров в среднем в 5,1 раза. К первой группе регионов относятся Волгоградская, Ростовская и Астраханская области, Краснодарский край; ко второй группе – республики Адыгея и Калмыкия. При этом на протяжении всего периода нет ни явного, стабильного лидера, ни аутайдера, поскольку позиции регионов в рейтинге изменяются от года к году.

Субъекты **Северо-Кавказского федерального округа** по ряду ключевых социально-экономических показателей (душевой объём ВРП, производительность труда, уровень развития реального сектора экономики, вовлечённость во внешнеэкономическую деятельность, качество жизни населения и др.) заметно отстают от регионов других федеральных округов.

Лидерами округа (рис. 4) можно назвать Ставропольский край, Карачаево-Черкесскую, Кабардино-Балкарскую республики, а также Республику Северная Осетия-Алания. Однако процесс позитивных преобразований в регионах СКФО идёт крайне медленно. На текущий момент реальный сектор экономики округа развит слабо: доля аграрного сектора в ВРП достигает 22% (в среднем по РФ – 5%), а доля продукции обрабатывающих производств не превышает 15% (в среднем по РФ – 19%); основной же вклад в ВРП округа (около 55%) вносят сектор государственного управления и сфера социальных услуг.

В состав СКФО входят субъекты, которые являются самыми отстающими в стране, – республики Ингушетия и Дагестан. На протяжении всего исследуемого периода они занимают в рейтинге соответственно 79-е и 78-е места. Эти два региона являются одними из самых населённых регионов округа, на общем развитии которых сказываются продолжающиеся в районе Кавказа военные действия. В 90-е годы, в период активных военных

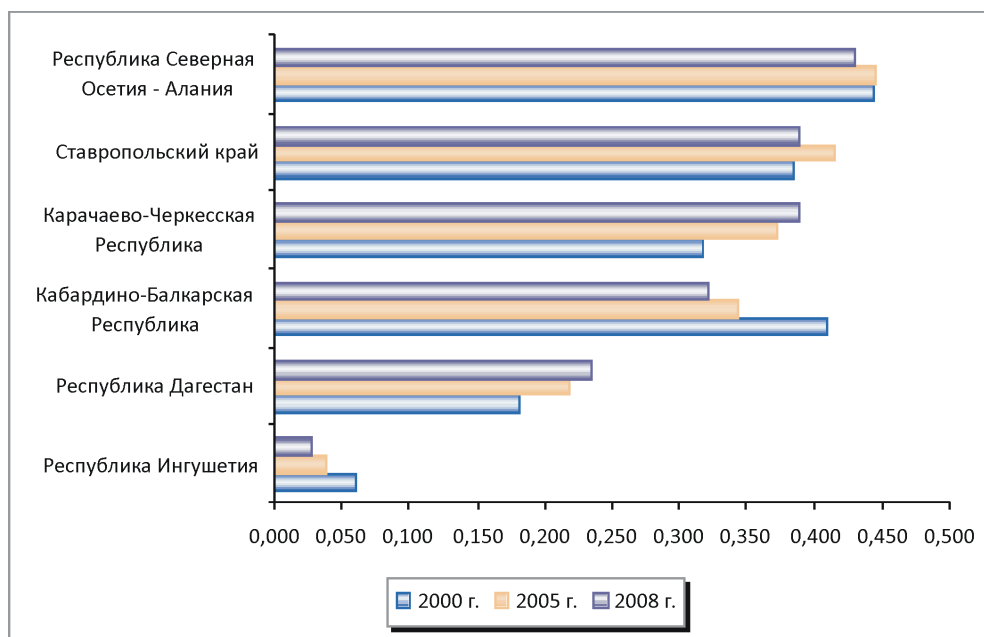


Рисунок 4. Интегральный показатель социально-экономического развития регионов Северо-Кавказского федерального округа в 2000 – 2008 гг.

действий, население этих республик сократилось в разы, однако с восстановлением экономики в 2000 – 2008 гг. наблюдалась устойчивая тенденция роста его численности. Увеличение численности населения происходило главным образом за счёт рождаемости, а в Республике Ингушетия ещё и за счёт миграционного прироста. Однако в настоящее время развитие этих регионов СКФО затрудняется из-за сохранения на их территориях и территориях соседних регионов диверсионной и террористической активности сепаратистов.

Среди регионов **Приволжского федерального округа** (рис. 5) наибольшими значениями ИПСЭР отличаются Республика Татарстан и Самарская область. Это объясняется тем, что два данных региона занимают ключевое транспортно-географическое положение в европейской части России и обладают значительными запасами нефти и газа. За счёт своих экономических преимуществ Республика Татарстан и Самарская область входят в первую двадцатку российских регионов по уровню социально-экономического развития.

Наименьшие значения ИПСЭР в группе регионов ПФО имела, вплоть до 2006 г., Пензенская область (среднее значение показателя равнялось 0,053 ед.), однако в 2007 – 2008 гг. последнее место по уровню развития заняла Республика Марий Эл (показатель в 2007 г. по сравнению с 2006 г. снизился на 30,4%). К основным проблемам развития республики можно отнести ограниченную собственную сырьевую базу, недостаточность и высокую стоимость энергоресурсов, значительную долю оборонно-промышленного комплекса в промышленности, а также низкую долю малого бизнеса в ВРП.

На территории **Уральского федерального округа** сосредоточена большая часть нефтегазовых ресурсов России. Соответственно, добыча газа (92% от общероссийской) и нефти (65%) играет ведущую роль в экономике округа. Основные нефтяные и газоносные месторождения расположены в Тюменской области, основу экономики которой составляет нефтегазодобывающий комплекс. В связи с этим регион имеет наибольшие значения ИПСЭР и занимает первое место в рейтинге среди российских регионов (рис. 6).

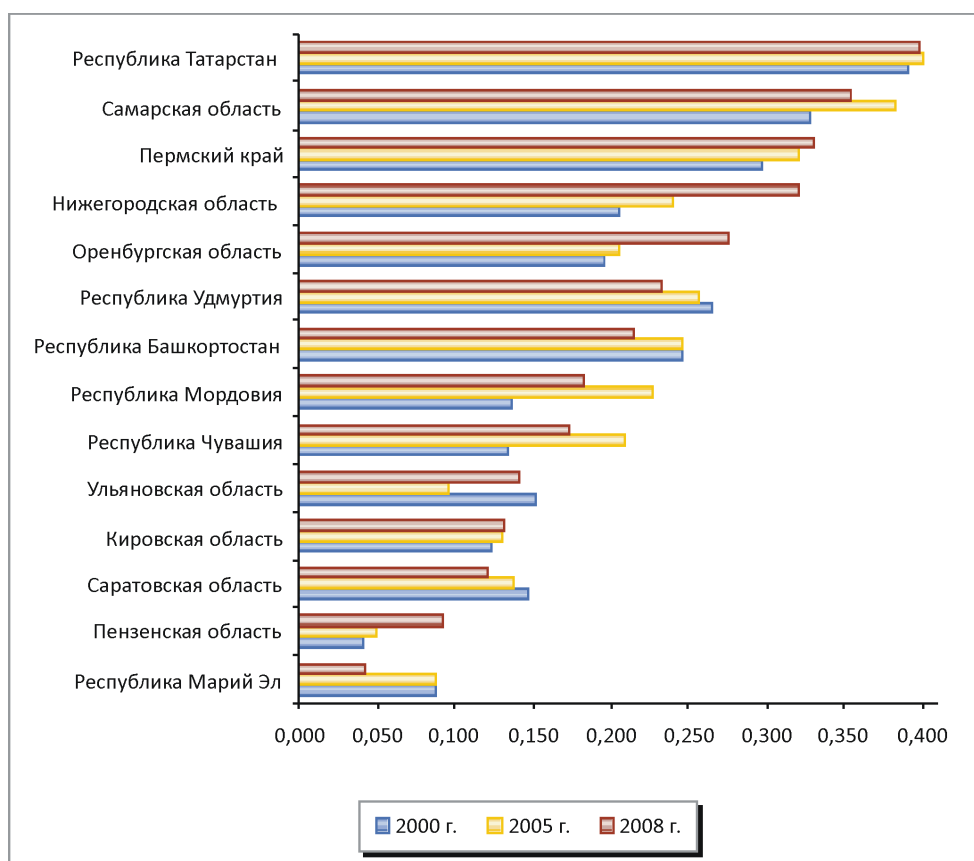


Рисунок 5. Интегральный показатель социально-экономического развития регионов Приволжского федерального округа в 2000 – 2008 гг.

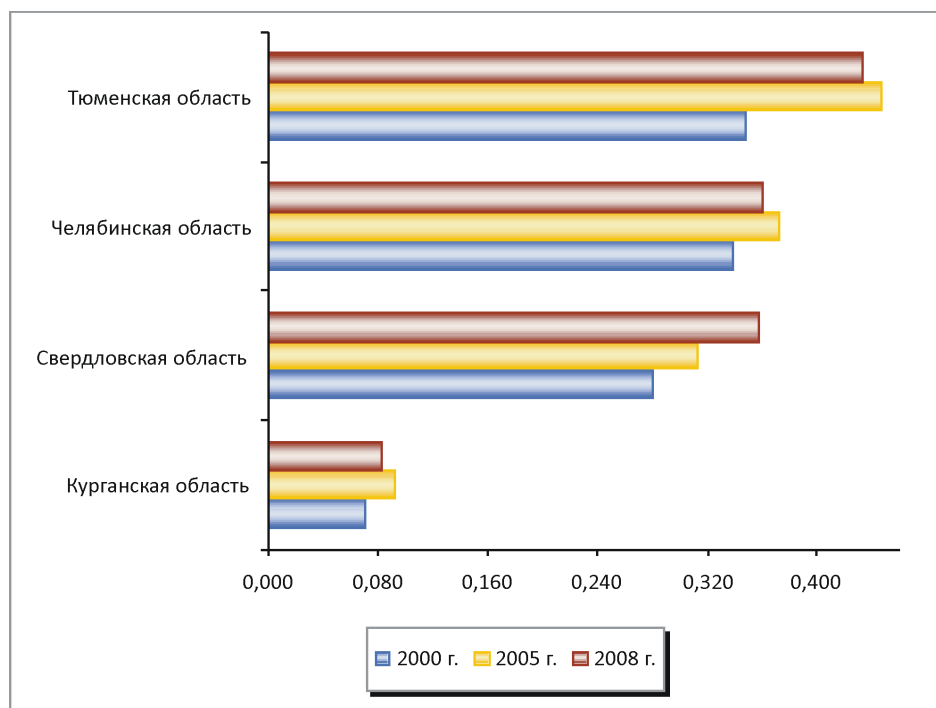


Рисунок 6. Интегральный показатель социально-экономического развития регионов Уральского федерального округа в 2000 – 2008 гг.



Тюменская область, располагающая значительным социально-экономическим и научно-техническим потенциалом, относится к числу наиболее успешно развивающихся регионов страны. Это подтверждается тем, что по величине вклада (в 2008 г. он составил 9,2%) в формирование суммарного ВРП России область в разы превосходит другие субъекты РФ, уступая лишь Москве.

Республика Тыва, занимающая 77-е место в общем рейтинге российских регионов, является самым проблемным регионом **Сибирского федерального округа** (рис. 7). С начала 90-х гг. прошлого столетия в республике достаточно остро стоит проблема занятости населения: численность лиц, не имеющих работу, достигала в отдельные годы 26% от общей численности экономически активного населения (в 2000 – 2008 гг. этот показатель составлял в среднем около 20%).

Главными препятствиями для экономического развития Республики Тыва являются невыгодное, изолированное от основных экономических центров и магистралей, географическое положение территории, её относительно слабая инфраструктурная и особенно транспортная освоенность. Сюда можно отнести и общую неразвитость хозяйственной структуры региона, низкий уровень диверсификации экономики, в структуре которой преобладают сырьевые отрасли промышленности и сельского производства.

В то же время наилучшими значениями интегрального показателя характеризуются Томская и Кемеровская области, Красноярский край.

Из числа субъектов РФ, входящих в состав **Дальневосточного федерального округа** (рис. 8), только два улучшили свои позиции к 2008 г. по сравнению с уровнем 2000 г. – Чукотский автономный

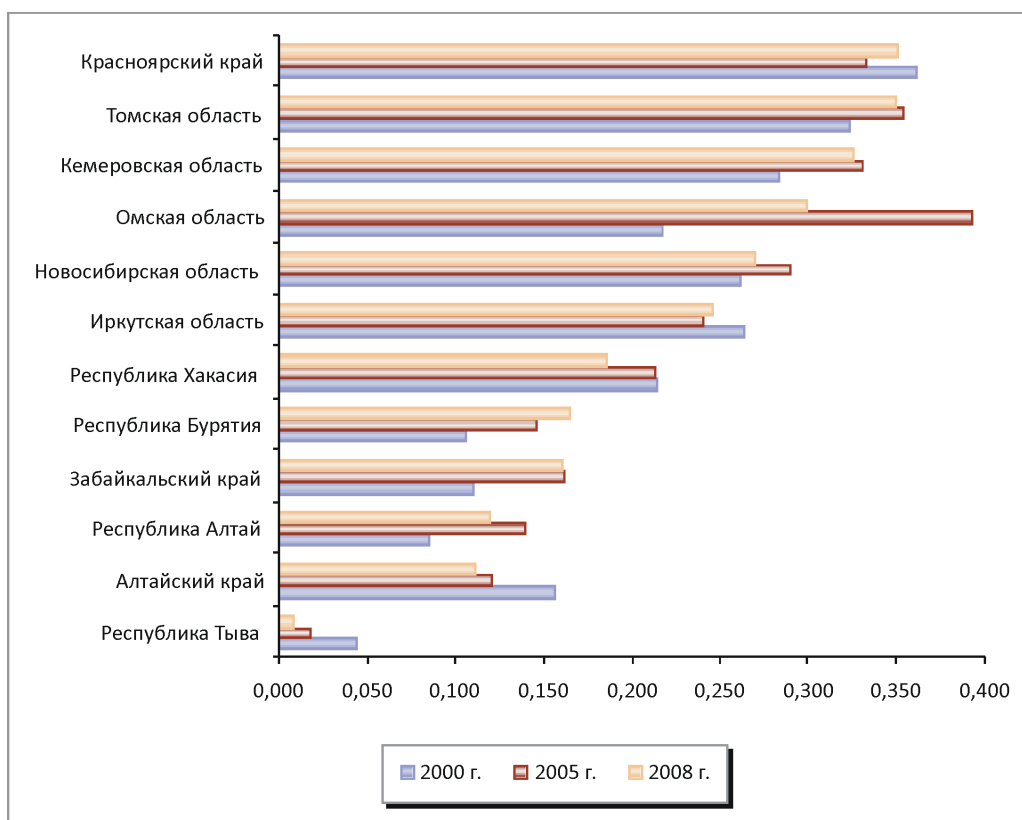


Рисунок 7. Интегральный показатель социально-экономического развития регионов Сибирского федерального округа в 2000 – 2008 гг.

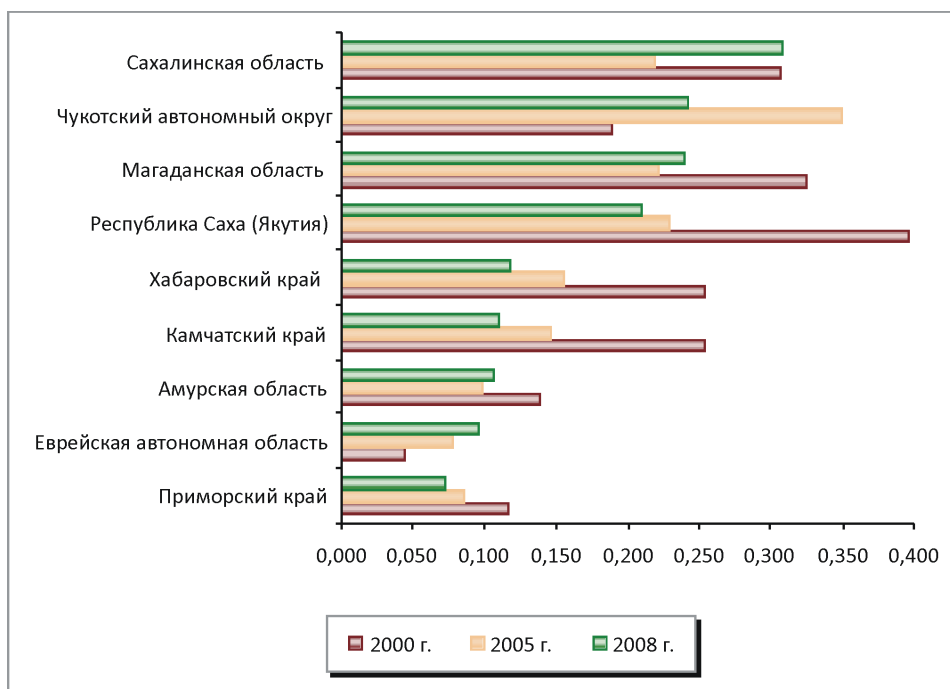


Рисунок 8. Интегральный показатель социально-экономического развития регионов Дальневосточного федерального округа в 2000 – 2008 гг.

округ и Еврейская автономная область. Сахалинская область, лидер среди регионов ДФО по значению ИПСЭР, в общероссийском рейтинге по уровню социально-экономического развития регионов занимала в 2007 – 2008 гг. устойчивую вторую позицию. ВРП области формируется в основном за счёт таких отраслей промышленности, как добыча нефти и природного газа (северные районы острова Сахалин), добыча угля, рыбная и пищевая промышленность, индустрия строительных материалов, лесозаготовительная промышленность.

Наиболее отсталыми в этой группе регионов были Еврейская АО в 2000 г. и Приморский край в 2008 г.

Резюмируя вышесказанное, хотелось бы отметить, что состав групп регионов-лидеров и регионов-аутсайдеров в общероссийском рейтинге (соответственно к регионам, характеризующимся максимальными и минимальными значениями ИПСЭР, относятся регионы, занимающие восемь первых и восемь последних строчек рейтинга) в течение 2000 – 2008 гг. изменялся незначительно.

На протяжении всего исследуемого периода самым низким уровнем развития в Российской Федерации отличались регионы Северо-Кавказского (республики Ингушетия, Дагестан и Кабардино-Балкария, Ставропольский край) и Сибирского (Республики Тыва и Алтай) федеральных округов, а также регион-представитель Центрального ФО – Ивановская область.

Группа регионов-лидеров в большинстве своем представлена субъектами Дальневосточного ФО (Республика Саха (Якутия), Магаданская и Сахалинская области, Чукотский АО). Среди субъектов РФ с наибольшими значениями ИПСЭР есть и представители других федеральных округов, например Сибирского (Тюменская область), Центрального (г. Москва и Липецкая область), Северо-Западного (г. Санкт-Петербург).

Для улучшения положения регионов с низким уровнем социально-экономического развития необходимо осуществлять более активную государственную региональную политику, направленную на согласование общенациональных и региональных интересов.

## ЛИТЕРАТУРА

1. Герасимова, И.А. О тенденциях дифференциации субъектов Российской Федерации по уровню социально-экономического развития / И.А. Герасимова // Вопросы статистики. – 2010. – № 2. – С. 56-64.
2. Гранберг, А.Г. Основы региональной экономики: учебник для вузов / А.Г. Гранберг. – М.: ГУ ВШЭ, 2000. – 495 с.
3. Зубаревич, Н.В. Социальное развитие регионов России: проблемы и тенденции переходного периода / Н.В. Зубаревич. – 3-е изд. – М.: ЛКИ, 2007. – 264 с.
4. Лавровский, Б.Л. Измерение региональной асимметрии на примере России / Б.Л. Лавровский // Вопросы экономики. – 1999. – №3. – С. 42-52.
5. Лексин, В.Н. Общероссийские реформы и территориальное развитие. Статья вторая. Реформы и целостность государства. Проблемы территориальной дифференциации и дезинтеграции / В.Н. Лексин, А.Н. Швецов // Российский экономический журнал. – 1999. – №11-12. – С. 36-44.
6. Михеева, Н.Н. Региональные пропорции экономического роста в России / Н.Н. Михеева // Регион: экономика и социология. – 2008. – №2. – С. 223-243.
7. Плюта, В. Сравнительный многомерный анализ в экономических исследованиях / В. Плюта. – М.: Статистика, 1980. – 143 с.
8. Регионы России. Социально-экономические показатели: стат. сб. / Росстат. – М., 2009. – 990 с.
9. Стратегия экономического и социального развития Республики Коми на период до 2020 года: утверждена Постановлением Правительства Республики Коми от 26.01.2009 № 22.
10. Стратегия социально-экономического развития Южного федерального округа на период до 2020 года: проект, разработанный СОПС Минэкономразвития России и РАН.
11. Суспицын, С.А. Барометры социально-экономического положения регионов России / С.А. Суспицын. – Новосибирск: ИЭОПП СО РАН, 2004. – 124 с.
12. Суспицын, С.А. Межрегиональные различия: сравнительный анализ федеральных округов и «субокругов» / С.А. Суспицын // Российский экономический журнал. – 2001. – №1. – С. 53-66.
13. Шильцин, Е.А. Вопросы оценки региональной асимметрии (на примере России) / Е.А. Шильцин // Актуальные проблемы социально-экономического развития: взгляд молодых учёных: матер. науч.-практ. конф., г. Новосибирск, 9 – 11 ноября 2004 г. / ИЭОПП СО РАН. – Новосибирск, 2004.