

Информация: результаты опросов

Методический комментарий

Институт социально-экономического развития территорий РАН регулярно проводит в Вологодской области опросы общественного мнения. В данных материалах представлена динамика результатов опросов по оценке жителями области социально-экономической и социально-политической ситуации в России и регионе¹. В апреле 2011 года всего было опрошено 1500 респондентов в городах Вологде и Череповце, в Бабаевском, Великоустюгском, Вожегодском, Грязовецком, Кирилловском, Никольском, Тарногском, Шекснинском районах Вологодской области. Репрезентативность выборки обеспечивается соблюдением следующих условий:

- пропорций между городским и сельским населением;
- пропорций между жителями населённых пунктов различных типов (сельские населённые пункты, малые и средние города);
- половозрастной структуры взрослого населения области.

Метод опроса – анкетирование по месту жительства респондентов.

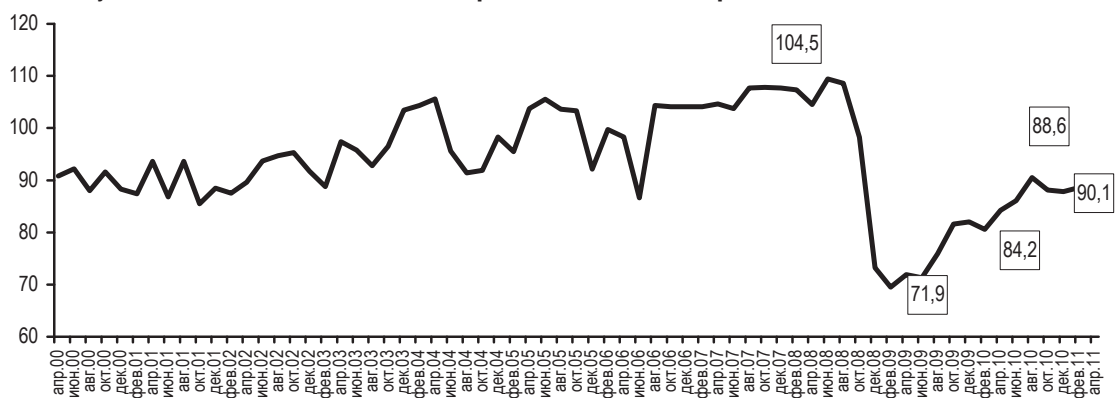
Ошибка выборки не превышает 3%.

ИНДЕКС ПОТРЕБИТЕЛЬСКИХ НАСТРОЕНИЙ² В ВОЛОГОДСКОЙ ОБЛАСТИ

Потребительские настроения жителей Вологодской области за два последних месяца существенно не изменились. Индекс потребительских настроений (ИПН) остался выше уровня годичной давности (апрель 2010 г.) на 5,9 пункта (рис. 1).

Значение индекса существенно превышает показатель соответствующего периода кризисного 2009 г. (на 18,2 пункта), однако остается значительно ниже уровня «благополучных» 8 месяцев 2008 г., предшествовавших кризису (на 18 пунктов).

Рисунок 1. Динамика индекса потребительских настроений в Вологодской области



По сравнению с апрелем 2010 г. увеличение индекса потребительских настроений произошло во всех социально-демографических группах (табл. 1). Наиболее существенный прирост ИПН наблюдался в возрастных группах до 30 лет и от 30 до 55 лет, в 20%-й группе высокообеспеченных жителей области, в г. Череповце.

¹ Полная версия экспресс-информаций размещена на сайте в разделе «Публикации» (Общественное мнение).

² ИПН (и его составляющие) рассчитывается в процентах (из доли положительных ответов вычитается доля отрицательных), затем к полученному значению прибавляется 100, чтобы не иметь отрицательных величин. Таким образом, полностью отрицательные ответы дали бы общий индекс 0, сплошь положительные – 200, равновесие первых и вторых – индекс 100, являющийся, по сути, нейтральной отметкой.

Во всех социально-демографических группах (кроме 20% наименее обеспеченных) ИПН остается существенно выше показателя соответствующего периода 2009 г. и заметно ниже уровня докризисных 8 месяцев 2008 г.

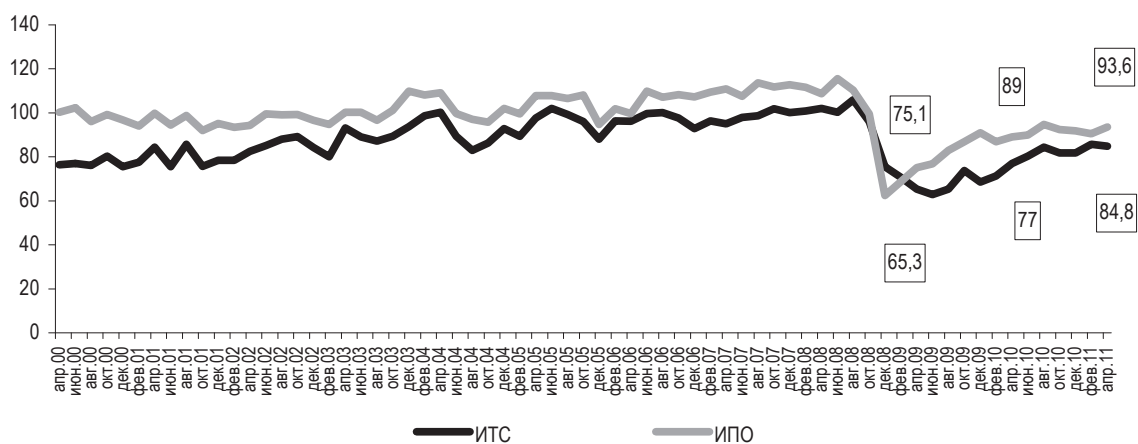
Таблица 1. Динамика ИПН у различных категорий населения

| Категории населения | 8 мес.08 | Апр.09 | Апр.10 | Апр.11 | Изменение: апрель 2011 г. | | |
|---------------------------|----------|--------|--------|--------|---------------------------|---------------------------|---------------------|
| | | | | | к апрелю 2010 г. (+/-) | к апрелю 2009 г. (+/-) | к 8 мес. 2008 г. |
| <i>Возраст</i> | | | | | | | |
| До 30 лет | 114,1 | 78,8 | 87,7 | 93,0 | +5,3 | +14,2 | -21,1 |
| 30-55 лет | 108,8 | 69,3 | 82,6 | 90,6 | +8,0 | +21,3 | -18,2 |
| Старше 55 лет | 101,2 | 70,1 | 83,6 | 86,8 | +3,2 | +16,7 | -14,4 |
| <i>Доходные группы</i> | | | | | | | |
| 20% наименее обеспеченных | 95,7 | 72,8 | 65,9 | 74,8 | +8,9 | +2,0 | -20,9 |
| 60% среднеобеспеченных | 106,2 | 68,8 | 84,2 | 89,3 | +5,1 | +20,5 | -16,9 |
| 20% наиболее обеспеченных | 124,7 | 77,9 | 99,6 | 109,6 | +10,0 | +31,7 | -15,1 |
| <i>Территории</i> | | | | | | | |
| Вологда | 103,1 | 69,0 | 85,4 | 89,5 | +4,1 | +20,5 | -13,6 |
| Череповец | 113,2 | 72,7 | 89,4 | 103,6 | +14,2 | +30,9 | -9,6 |
| Районы | 107,8 | 72,8 | 81,0 | 83,5 | +2,5 | +10,7 | -24,3 |

В апреле 2011 г. по сравнению с периодом годичной давности было отмечено улучшение суждений жителей области относительно своего текущего состояния, а также оптимизация экономических ожиданий. Так, сводный индекс текущего состояния за год увеличился на 7,8 пункта, а индекс перспективных ожиданий стал выше на 4,6 пункта (рис. 2).

Следует отметить, что оценки текущего материального положения населения и прогнозные суждения по-прежнему более оптимистичны в сравнении с апрелем 2009 г. (на 9,7 и 28,3 пункта соответственно).

Однако они менее благоприятны по сравнению с данными докризисного периода с февраля по август 2008 г. (на 17,5 и 18,3 пункта соответственно).

Рисунок 2. Динамика индексов текущего состояния (ИТС)³ и перспективных ожиданий (ИПО)⁴

Наиболее существенные позитивные изменения ИТС и ИПО наблюдались среди жителей области в возрасте до 30 лет и от 30 до 55 лет, а также жителей Череповца. В разрезе доходных групп оценки текущего материального положения наиболее существенно улучшились в 20%-й группе наименее обеспеченных, а перспективные ожидания – в 20%-й группе высокообеспеченных.

³ ИТС рассчитывается как средний из двух частных индексов: индекса текущего личного материального положения и индекса целесообразности приобретения товаров длительного пользования.

⁴ ИПО рассчитывается как средний из трёх частных индексов: индекса ожиданий изменения личного материального положения, индекса перспектив развития экономики страны в ближайший год и индекса перспектив развития экономики страны в ближайшие 5 лет.

По сравнению с соответствующим периодом 2009 г. во всех социально-демографических группах (за исключением 20%-й группы наименее обеспеченных) ИТС и ИПО находятся на заметно более высоких позициях. Однако по сравнению с предкризисным периодом 2008 г. оценки текущего состояния и перспективных ожиданий остаются более низкими.

Таблица 2. Динамика ИТС у различных категорий населения

| Категории населения | 8 мес.08 | Апр.09 | Апр.10 | Апр.11 | Изменение: апрель 2011 г. | | |
|---------------------------|----------|--------|--------|--------|---------------------------|---------------------------|---------------------|
| | | | | | к апрелю 2010 г. (+/-) | к апрелю 2009 г. (+/-) | к 8 мес. 2008 г. |
| <i>Возраст</i> | | | | | | | |
| До 30 лет | 109,8 | 73,3 | 78,9 | 83,8 | +4,9 | +10,5 | -26,0 |
| 30-55 лет | 103,0 | 61,3 | 74,3 | 85,8 | +11,5 | +24,5 | -17,2 |
| Старше 55 лет | 94,4 | 64,9 | 79,8 | 84,1 | +4,3 | +19,2 | -10,3 |
| <i>Доходные группы</i> | | | | | | | |
| 20% наименее обеспеченных | 85,8 | 67,8 | 54,6 | 67,9 | +13,3 | +0,1 | -17,9 |
| 60% среднеобеспеченных | 99,4 | 60,8 | 76,5 | 83,6 | +7,1 | +22,8 | -15,8 |
| 20% наиболее обеспеченных | 124,5 | 71,0 | 98,8 | 107,0 | +8,2 | +36,0 | -17,5 |
| <i>Территории</i> | | | | | | | |
| Вологда | 98,8 | 61,1 | 79,7 | 81,8 | +2,1 | +20,7 | -17,0 |
| Череповец | 105,3 | 59,1 | 79,7 | 96,8 | +17,1 | +37,7 | -8,5 |
| Районы | 102,3 | 70,1 | 74,4 | 80,2 | +5,8 | +10,1 | -22,1 |

Таблица 3. Динамика ИПО у различных категорий населения

| Категории населения | 8 мес.08 | Апр.09 | Апр.10 | Апр.11 | Изменение: апрель 2011 г. | | |
|---------------------------|----------|--------|--------|--------|---------------------------|---------------------------|---------------------|
| | | | | | к апрелю 2010 г. (+/-) | к апрелю 2009 г. (+/-) | к 8 мес. 2008 г. |
| <i>Возраст</i> | | | | | | | |
| До 30 лет | 117,0 | 81,5 | 93,7 | 99,1 | +5,4 | +17,6 | -17,9 |
| 30-55 лет | 122,8 | 73,5 | 88,2 | 93,8 | +5,6 | +20,3 | -29,0 |
| Старше 55 лет | 105,7 | 72,2 | 86,2 | 88,6 | +2,4 | +16,4 | -17,1 |
| <i>Доходные группы</i> | | | | | | | |
| 20% наименее обеспеченных | 102,3 | 77,0 | 73,4 | 79,4 | +6,0 | +2,4 | -22,9 |
| 60% среднеобеспеченных | 110,7 | 72,8 | 89,3 | 93,2 | +3,9 | +20,4 | -17,5 |
| 20% наиболее обеспеченных | 124,8 | 77,7 | 100,2 | 111,4 | +11,2 | +33,7 | -13,4 |
| <i>Территории</i> | | | | | | | |
| Вологда | 105,9 | 73,3 | 89,2 | 94,7 | +5,5 | +21,4 | -11,2 |
| Череповец | 118,5 | 78,4 | 95,9 | 108,1 | +12,2 | +29,7 | -10,4 |
| Районы | 111,4 | 74,3 | 85,5 | 85,6 | +0,1 | +11,3 | -25,8 |

Индекс текущего личного материального положения

В период с апреля 2010 г. по апрель 2011 г. индекс текущего личного материального положения населения увеличился на 10,4 пункта (рис. 3). Это объясняется увеличением доли жителей области, полагающих, что их материальное положение за последний год улучшилось (с 7 до 9%) и уменьшением удельного веса негативных оценок (с 37 до 29%; рис. 4). Следует отметить, что положительная динамика данного индекса связана также и с увеличением доли «средних» оценок: за рассматриваемый период представительство тех, кто считает, что благосостояние их семей существенно не изменилось, возросло с 49 до 52%.

Индекс текущего личного материального положения остаётся выше уровня апреля 2009 г. (на 21,9 пункта).

Рост индекса текущего личного материального положения населения может быть связан с ростом денежных доходов населения. По данным статистики, реальные располагаемые денежные доходы населения в январе – феврале 2011 г. по отношению к соответствующему периоду 2010 г. составили 105,4% (в январе – феврале 2010 г. к январю – февралю 2009 г. – 100,5%). Это подтверждают и результаты опросов.

Так, по оценкам населения, в апреле 2011 г. среднедушевой фактический доход (без учета инфляции) составил 116,6% по отношению к показателю апреля 2010 г. (в апреле 2010 г. к апрелю 2009 г. – 118,9%).

Однако по сравнению с докризисным периодом с февраля по август 2008 г. оценки текущего материального благополучия семей по-прежнему менее благоприятны (индекс ниже на 20,1 пункта).

Рисунок 3. Индекс текущего личного материального положения (оценка изменений за последний год)

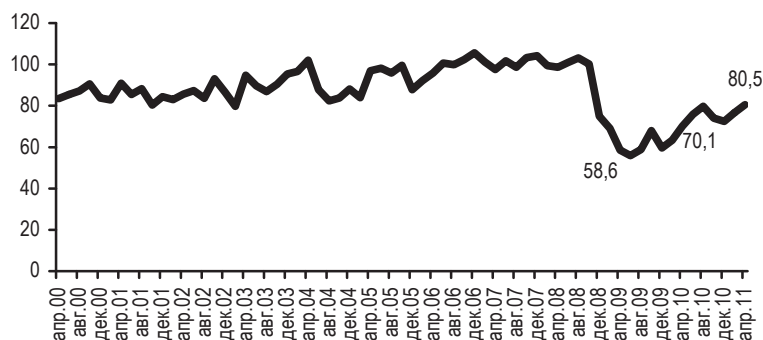
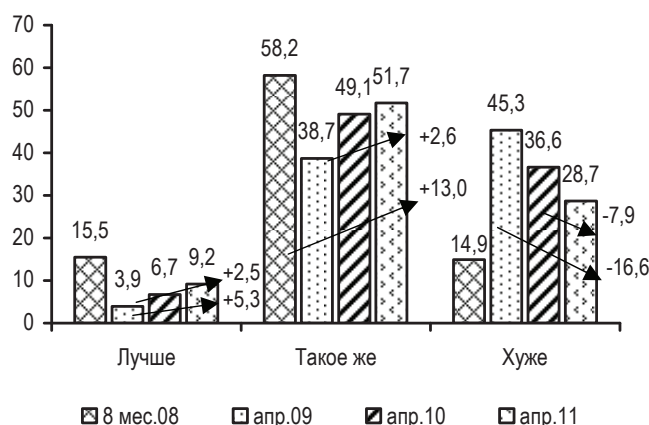


Рисунок 4. Как Вы оцениваете своё материальное положение: оно лучше или хуже, чем было год назад? (в % от числа опрошенных)



Индекс целесообразности совершения крупных покупок

На фоне улучшения оценок материального положения в период с апреля 2010 г. по апрель текущего года возрос и индекс целесообразности приобретения товаров длительного пользования (на 5,1 пункта; рис. 5). Это обусловлено влиянием увеличения доли населения, считающего, что текущий период является «хорошим» временем для совершения крупных покупок (с 9 до 13%; рис. 6).

По сравнению с апрелем 2009 г. индекс целесообразности совершения крупных покупок выглядит более благоприятным, разрыв составляет 13,3 пункта.

Росту данного индекса способствовало изменение цен на потребительском рынке. Так, в 1 квартале 2011 г. рост цен на непродовольственные товары был менее существенным по сравнению с увеличением стоимости пищевых продуктов и платных услуг населению (1,7% против 4,6 и 7,1% соответственно). В результате объем оборота розничной торговли непродовольственными товарами в январе – марте 2011 г. по отношению к аналогичному периоду 2010 г. составил 113,7%, в то время как оборот розничной торговли продовольственными товарами снизился на 0,9%, объем платных услуг населению не изменился.

По сравнению с 8 месяцами 2008 г., предшествовавшими кризису, данный индекс по-прежнему занимает более низкие позиции (на 15 пунктов). Это говорит о том, что «докризисный» уровень покупательной способности доходов населения все еще не восстановлен.

Рисунок 5. Индекс целесообразности совершения крупных покупок

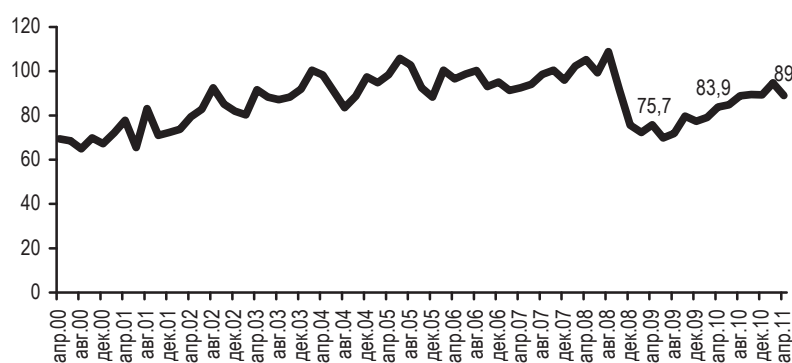
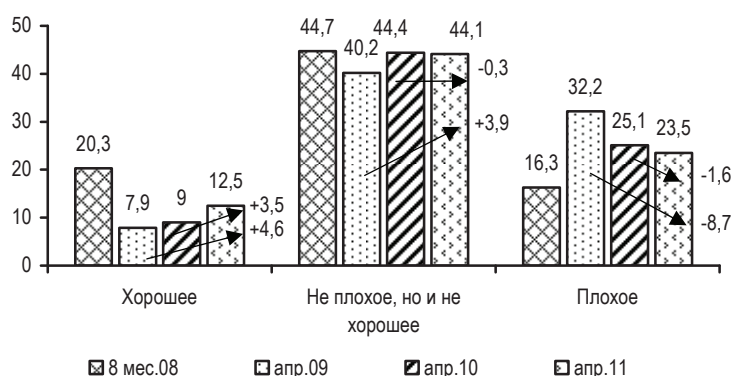


Рисунок 6. Если говорить о крупных покупках для дома, то, как Вы считаете, сейчас хорошее или плохое время для того, чтобы их совершать? (в % от числа опрошенных)



Индекс ожиданий изменения личного материального положения

В апреле 2011 г. по сравнению с аналогичным периодом прошлого года индекс ожиданий изменения личного материального положения увеличился на 6,5 пункта (рис. 7). Общее повышение индекса перспектив личного материального положения явилось следствием увеличения удельного веса тех, кто указывает на возможное улучшение своего благосостояния через год (с 8 до 12%) и уменьшения доли тех, кто придерживается противоположного мнения (с 23 до 20%; рис. 8). Настроения населения, касающиеся ближайших перспектив личного материального благополучия, выглядят более позитивными, чем в апреле 2009 г. (индекс выше на 14,6 пункта).

Положительное воздействие на оценки населения оказывает увеличение денежных доходов населения. Так, по данным социологических измерений, в апреле 2011 г. показатель фактических денежных доходов населения области составил 116,6% к уровню соответствующего периода прошлого года (в феврале 2011 г. к февралю 2010 г. – 125%).

Ожидания населения относительно ближайших перспектив личного материального положения менее оптимистичны, чем в докризисный период с февраля по август 2008 г. (индекс ниже на 12,1 пункта).

Сдерживают рост индекса перспектив личного материального положения опасения жителей области, касающиеся воздействия на них в будущем различных проявлений кризиса (91%; в апреле 2010 г. – 84%).

Негативное влияние оказывают также инфляционные ожидания населения: по сравнению с периодом годичной давности доля тех, кто считает, что в течение ближайшего года цены будут расти быстрее, чем доходы, увеличилась с 61 до 66%. Основу для пессимистичных прогнозов жителей области составляет рост цен на продукты питания и увеличение тарифов на платные услуги населению. Так, индекс цен на продовольственные товары за 1 квартал 2011 г. увеличился на 4,6%, тарифы на услуги выросли на 7,1%.

Рисунок 7. Индекс перспектив личного материального положения (1 год)

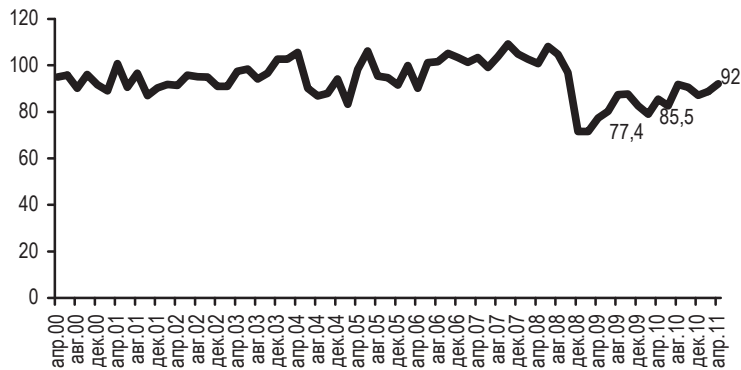
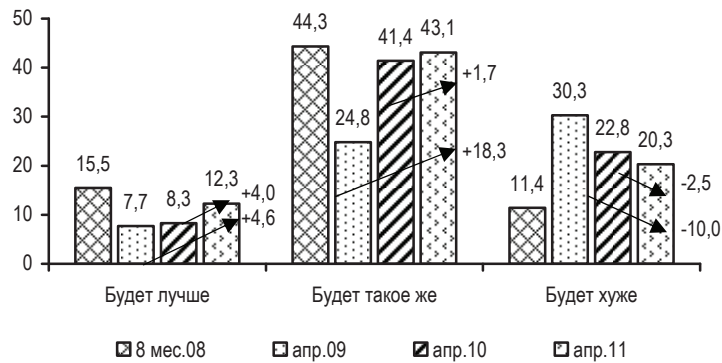


Рисунок 8. Как Вы считаете, через год Ваше материальное положение будет лучше или хуже или примерно такое же, как сейчас? (в %)



Индекс оценок краткосрочных перспектив развития экономики страны

По сравнению с апрелем 2010 г. индекс оценок краткосрочных перспектив развития экономики страны (на 1 год) в апреле 2011 г. увеличился на 3,4 пункта (рис. 9). Это обусловлено увеличением доли населения, полагающего, что следующие 12 месяцев будут для экономики «хорошим» временем: 19% в апреле 2011 г. против 16% в апреле 2010 г. (рис. 10).

По сравнению с соответствующим периодом 2009 г. суждения населения относительно ближайших перспектив развития экономики страны остаются более благоприятными (индекс выше на 29,1 пункта), однако заметно уступают докризисным показателям февраля-августа 2008 г. (индекс ниже на 31 пункт). Следует отметить, что с конца 2009 г. оценки краткосрочных перспектив развития экономики России существенно не меняются (данный индекс сохраняется на уровне 90 – 95 пунктов).

Рисунок 9. Индекс краткосрочных перспектив развития экономики страны (1 год)

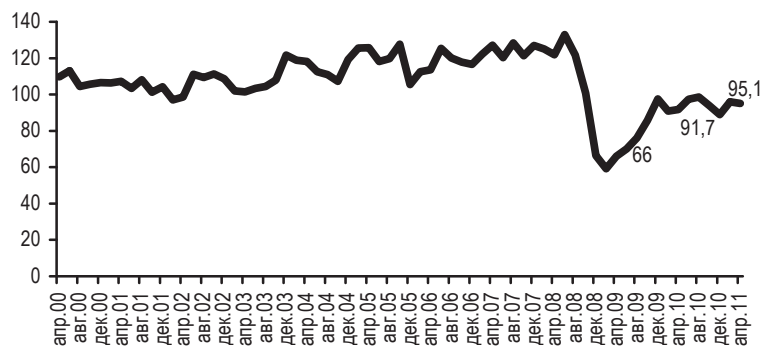
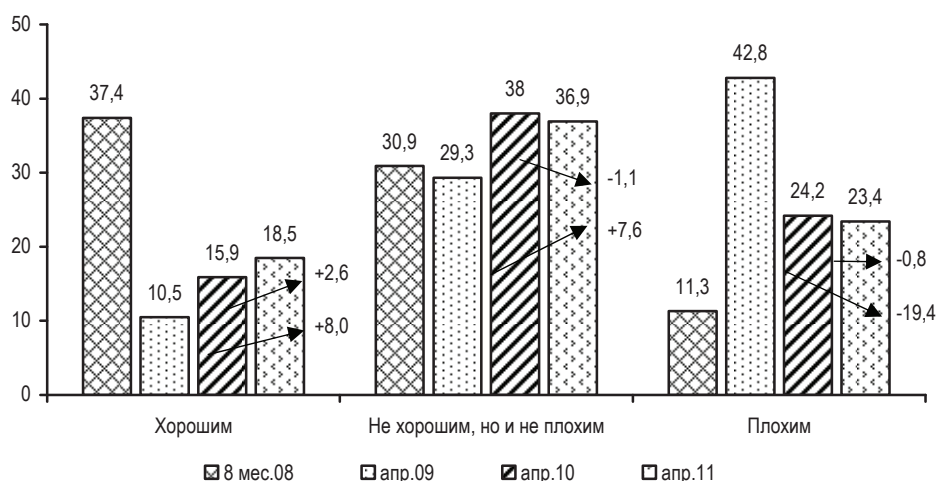


Рисунок 10. Как Вы считаете, следующие 12 месяцев будут хорошим временем или плохим или каким-либо еще для экономики России? (в % от числа опрошенных)



Индекс долгосрочных перспектив развития экономики страны

В апреле текущего года более благоприятным стал индекс долгосрочных перспектив социально-экономического развития страны (рис. 11). По сравнению с уровнем апреля 2010 г. он увеличился на 3,9 пункта за счёт снижения доли жителей области, прогнозирующих, что ситуация в экономике страны в предстоящие 5 лет будет плохой (с 16 до 13%; рис. 12).

Данный индекс остаётся на более высоких позициях (на 13,6 пункта), чем в апреле 2009 г.

Оптимизация перспективных ожиданий населения в апреле 2011 г. связана с позитивной динамикой показателей функционирования экономики России и области. Так, индекс промышленного производства в 1 квартале 2011 г. по отношению к соответствующему периоду предыдущего года составил по России 105,9%, по Вологодской области – 109,5%.

Индекс долгосрочных перспектив развития экономики страны существенно отстаёт от докризисных показателей февраля-августа 2008 г. (на 11,9 пункта).

Вместе с тем следует отметить, что в апреле 2011 г. отмечается увеличение доли отрицательных суждений населения относительно успешности работы Президента РФ в вопросе подъема экономики и роста благосостояния граждан – до 55 % по сравнению с 52% в апреле 2010 г. (в апреле 2009 г. – 51%; в октябре 2008 г. – 47%), а также рост удельного веса неодобрительных оценок экономической политики главы государства – до 18% по сравнению с 10% в апреле 2010 г. (в апреле 2009 г. – 15%; в декабре 2008 г. – 15%). Это негативным образом влияет на темпы прироста индексов перспектив развития экономики страны.

Рисунок 11. Индекс долгосрочных перспектив развития экономики страны (5 лет)

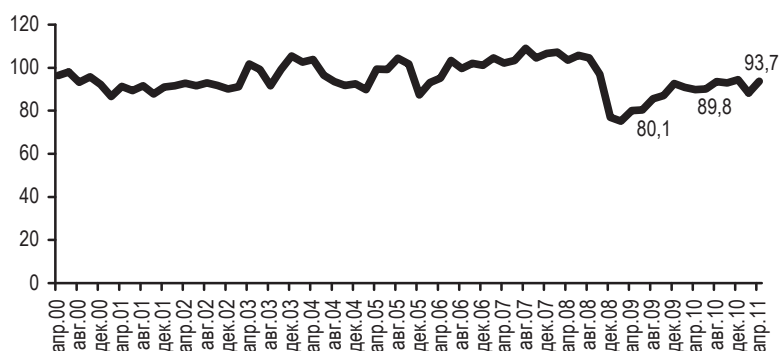
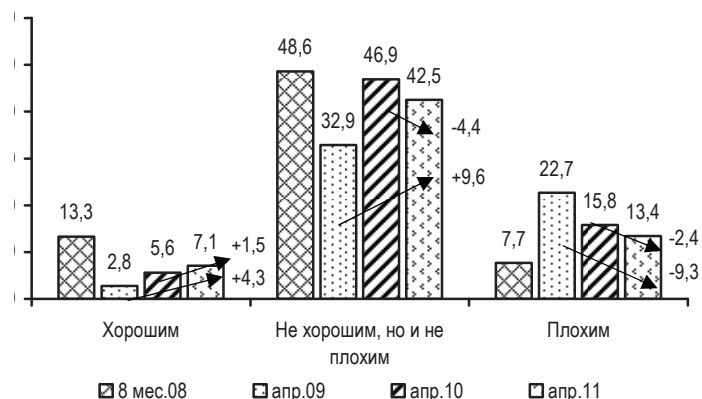


Рисунок 12. Если говорить о следующих пяти годах, они будут для экономики страны хорошим или плохим временем? (в % от числа опрошенных)



Выводы

Таким образом, индекс потребительских настроений в апреле 2011 г. по сравнению с апрелем 2010 г. увеличился (на 5,9 п.п.). Позитивные изменения произошли и в динамике составляющих его частных индексов:

- увеличился индекс текущего личного материального положения населения области (на 10,4 п.п.);
- улучшились оценки перспектив личного материального положения (на 6,5 п.п.);
- возрос индекс целесообразности совершения крупных покупок (на 5,1 п.п.);
- более благоприятными стали оценки краткосрочных (на 3,4 п.п.) и долгосрочных (на 3,9 п.п.) перспектив социально-экономического развития страны.

Основными причинами позитивных изменений на потребительском рынке являются постепенное преодоление последствий финансово-экономического кризиса, улучшение показателей социально-экономического развития России и области, увеличение реальных денежных доходов населения.

Потребительские настроения жителей Вологодской области выглядят заметно более благоприятными по сравнению с кризисным уровнем. Так, показатель ИПН в апреле 2011 г. на 18,2 пункта выше, чем в апреле 2009 г. Однако следует отметить, что ИПН и составляющие его частные индексы существенно уступают показателям докризисных 8 месяцев 2008 г. (ИПН в целом же на 18 п.п.).

В отдельных социально-демографических категориях населения (лица старше 55 лет, 20%-я группа наименее обеспеченных) не отмечается существенной положительной динамики рассматриваемых показателей, что свидетельствует об ухудшении их потребительских возможностей. Продолжающееся воздействие различных проявлений финансово-экономического кризиса остается основным фактором, сдерживающим расширение потребительской активности значительной части (не менее половины) жителей региона.

СОЦИАЛЬНО-ПОЛИТИЧЕСКИЕ НАСТРОЕНИЯ НАСЕЛЕНИЯ ВОЛОГОДСКОЙ ОБЛАСТИ

Оценка политической обстановки

В период с апреля 2010 по апрель 2011 г. оценки жителей области относительно политической обстановки в стране существенно не изменились (рис. 1, 2).

В отличие от ситуации двухгодичной давности, когда наблюдалось активное воздействие финансово-экономического кризиса, позитивные суждения продолжают незначительно преобладать над негативными (45 – 46% против 40 – 41%).

Тем не менее, по сравнению с докризисным периодом политическая обстановка в стране характеризуется менее благоприятно: соответствующий индекс⁵ на 19,5 пункта ниже, чем в начальные 8 месяцев 2008 г.

Рисунок 1. Оценка населением политической обстановки в России (в % от числа опрошенных)

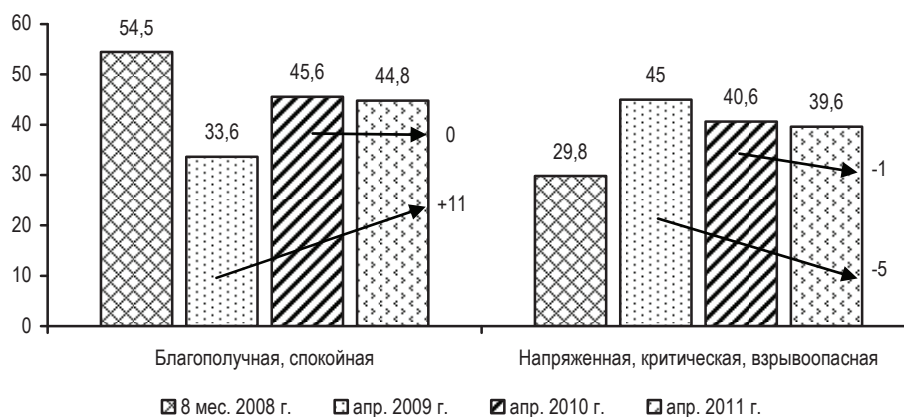
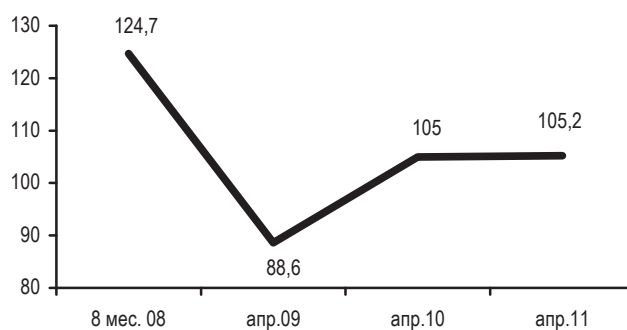


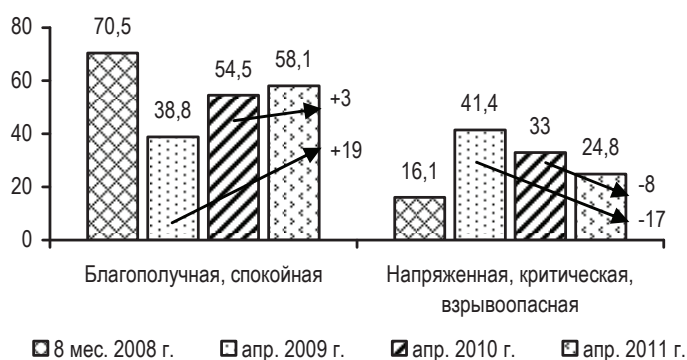
Рисунок 2. Динамика индекса оценки политической обстановки в России



Оценки политической ситуации в регионе за последний год улучшились (рис. 3, 4). Увеличилась доля жителей области, считающих её «благополучной, спокойной» (с 54 до 58%), уменьшилась доля негативных характеристик (с 33 до 25%). Показатели существенно более благоприятные, чем весной 2009 г. (соответствующий индекс выше на 35,9 пункта).

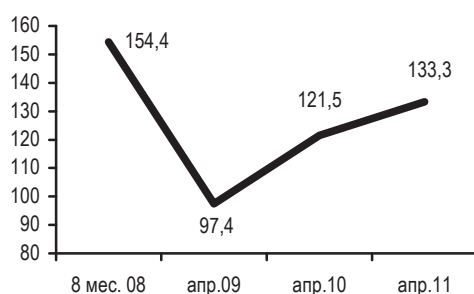
Однако уровень докризисных 8 месяцев 2008 г. пока не достигнут (индекс оценки политической обстановки в регионе ниже на 21,1 пункта).

Рисунок 3. Оценка населением политической обстановки в области (в % от числа опрошенных)



⁵ Методика расчёта индексов представлена на с. 88.

Рисунок 4. Динамика индекса оценки политической обстановки в области



В апреле 2011 г., так же, как и годом ранее, возросла доля населения, считающего вероятными массовые выступления против роста цен и падения уровня жизни – с 26 до 29% (рис. 5). Более половины населения придерживаются противоположного мнения. Тем не менее ситуация менее благоприятная, чем в предыдущие периоды измерений. Об этом свидетельствует тенденция роста индекса социальной напряжённости в регионе (рис. 6).

Рисунок 5. Как Вы считаете, могут ли состояться в Вашем городе (районе) массовые выступления против роста цен и низкого уровня жизни? (в % от числа опрошенных)

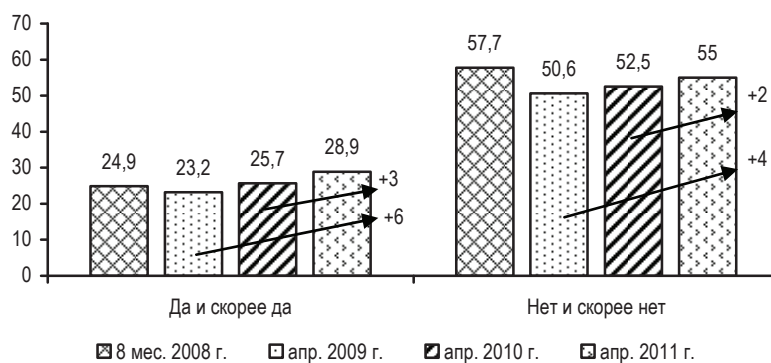
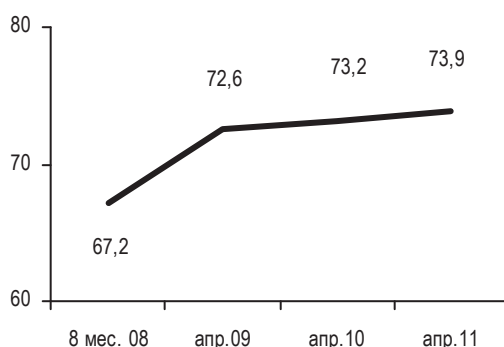


Рисунок 6. Динамика индекса социальной напряженности в регионе



Оценка деятельности властных структур федерального уровня

За последний год возросла доля населения области, не одобряющего деятельность Президента РФ (с 20 до 24%), Председателя Правительства РФ (с 18 до 22%), Правительства РФ (с 25 до 31%; рис. 7 – 12). Удельный вес одобрительных оценок несколько сократился (на 2-3 процентных пункта), но по-прежнему остаётся преобладающим.

Для справки: по данным Левада-Центра, в целом по России в апреле 2011 г. уровень одобрения деятельности Президента РФ Д. Медведева составил 68% (в апреле 2010 г. – 73%), Председателя Правительства РФ В. Путина – 71% (апрель 2010 г. – 78%), Правительства РФ – 51% (апрель 2010 г. – 53%).

Индекс одобрения деятельности федеральной исполнительной власти ниже по сравнению не только с докризисными месяцами 2008 г., но и с периодом наиболее активного воздействия кризиса (апрель 2009 г.). Хотя он по-прежнему превышает нейтральную отметку (100 пунктов), что говорит о преобладании позитивных оценок высшего руководства страны в общественном мнении.

Рисунок 7. **Оценки деятельности Президента РФ** (в % от числа опрошенных)

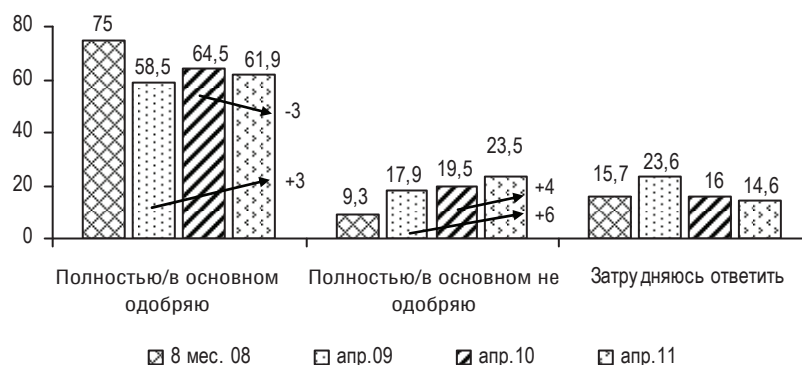


Рисунок 8. **Динамика индекса одобрения деятельности Президента РФ**

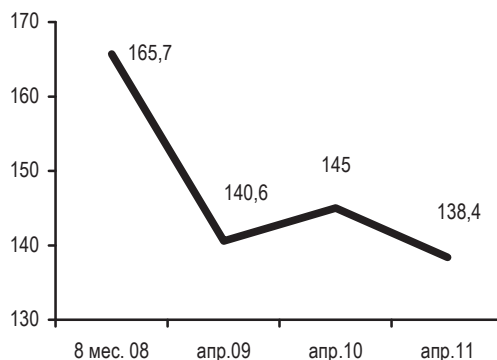


Рисунок 9. **Оценки деятельности Председателя Правительства РФ⁶** (в % от числа опрошенных)

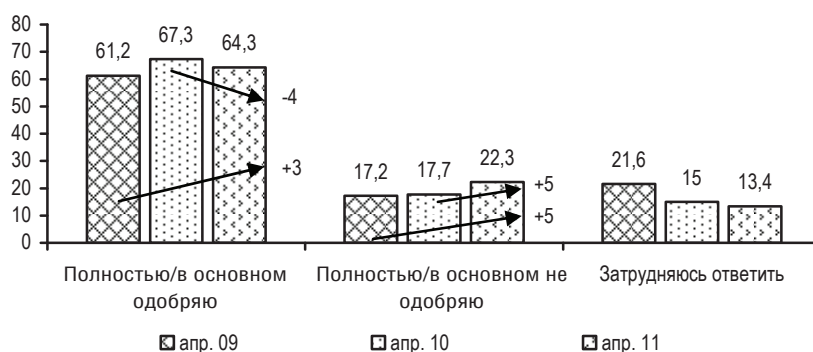
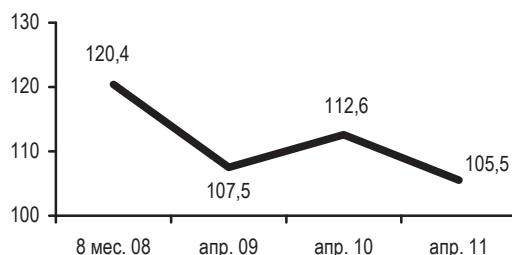


Рисунок 10. **Динамика индекса одобрения деятельности Председателя Правительства РФ**



⁶ Вопрос об отношении к деятельности Председателя Правительства РФ в январе – августе 2008 г. не задавался.

Рисунок 11. **Оценки деятельности Правительства РФ** (в % от числа опрошенных)

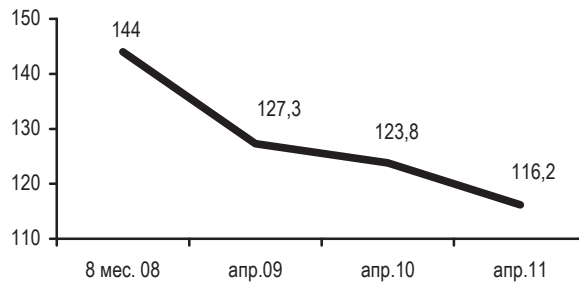
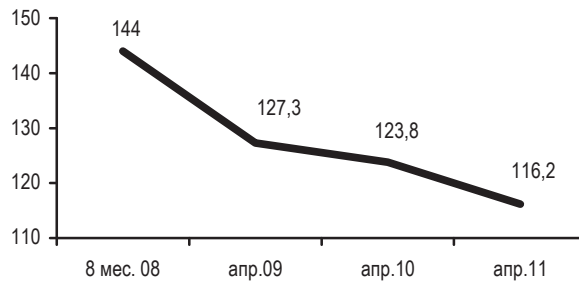


Рисунок 12. **Динамика индекса одобрения деятельности Правительства РФ**



В худшую сторону за последний год изменились оценки работы федеральных законодательных органов власти (рис. 13, 15). Прежде всего это выражается в увеличении удельного веса неодобренных суждений: в отношении деятельности Совета Федерации он достиг 27% (в докризисный период – 17%), в отношении Государственной Думы – 33% (26% соответственно).

Оценка населением деятельности обеих палат Федерального Собрания хуже, чем в предыдущие периоды измерений. Об этом говорит динамика соответствующих индексов (рис. 14, 16). Однако и здесь позитивные оценки в общественном мнении продолжают преобладать.

Рисунок 13. **Оценки деятельности Совета Федерации** (в % от числа опрошенных)

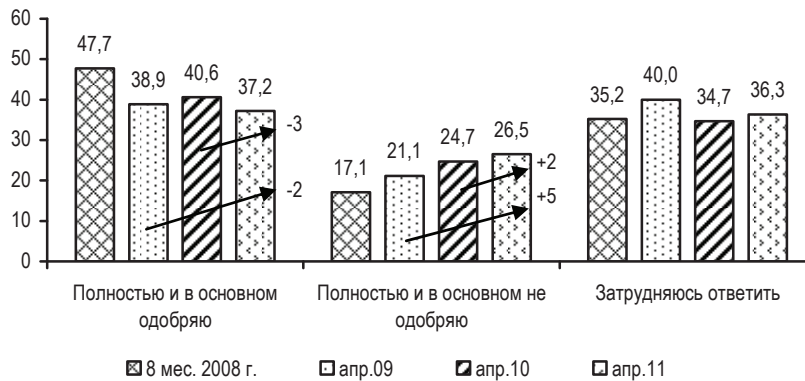


Рисунок 14. **Динамика индекса одобрения деятельности Совета Федерации**

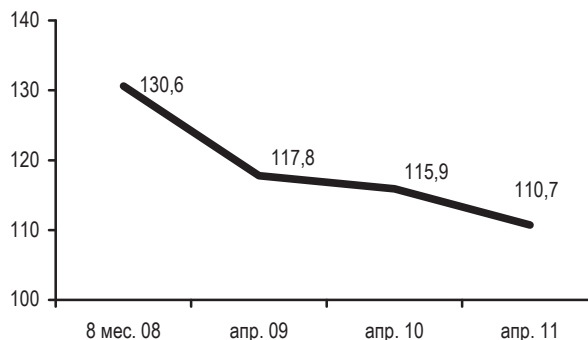


Рисунок 15. Оценки деятельности Государственной Думы (в % от числа опрошенных)

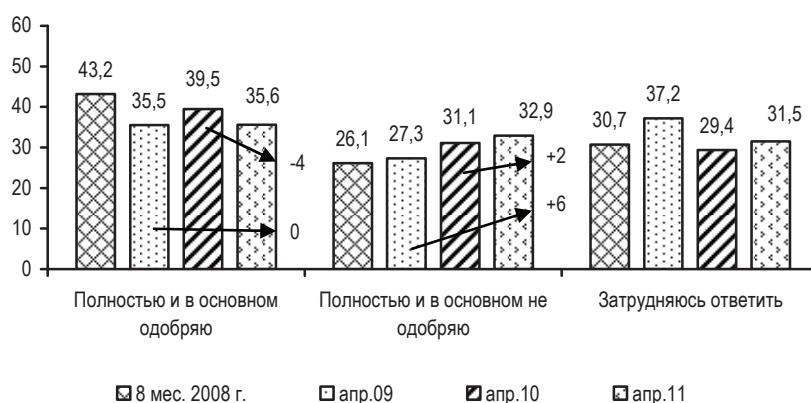
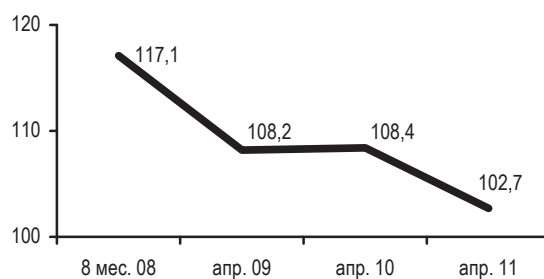


Рисунок 16. Динамика индекса отношения к деятельности Государственной Думы



Оценка деятельности властных структур регионального и местного уровня

По сравнению с апрелем прошлого года несколько ухудшились оценки деятельности губернатора области. Доля одобрительных оценок снизилась с 50 до 46%, неодобрительных – возросла с 27 до 31% (рис. 17). Индекс одобрения деятельности губернатора выше, чем в период обострения кризиса в апреле 2009 г. (на 4,5 пункта), но ниже, чем в докризисные месяцы 2008 г. (на 22,9 пункта).

Для справки: по данным Левада-Центра, в среднем по России уровень одобрения деятельности руководителей региональных органов исполнительной власти в апреле 2011 г. составлял 51% (в апреле 2010 г. – 53%).

Рисунок 17. Оценки деятельности губернатора области (в % от числа опрошенных)

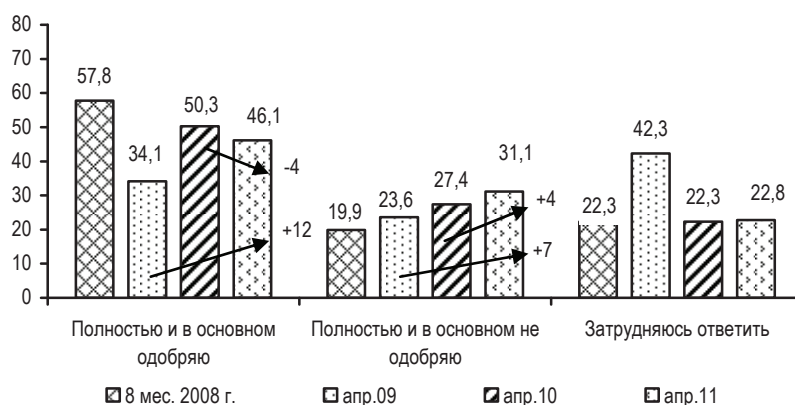
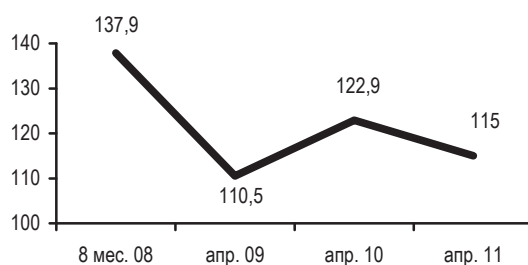


Рисунок 18. Динамика индекса отношения к деятельности губернатора области



За последний год отмечено уменьшение удельного веса положительных оценок деятельности Законодательного Собрания области (с 39 до 31%; *рис. 19*). Индекс одобрения деятельности областного парламента (*рис. 20*) находится на позициях двухлетней давности, уступая показателю докризисного периода (на 14,9 пункта).

Рисунок 19. Оценки деятельности Законодательного Собрания области (в % от числа опрошенных)

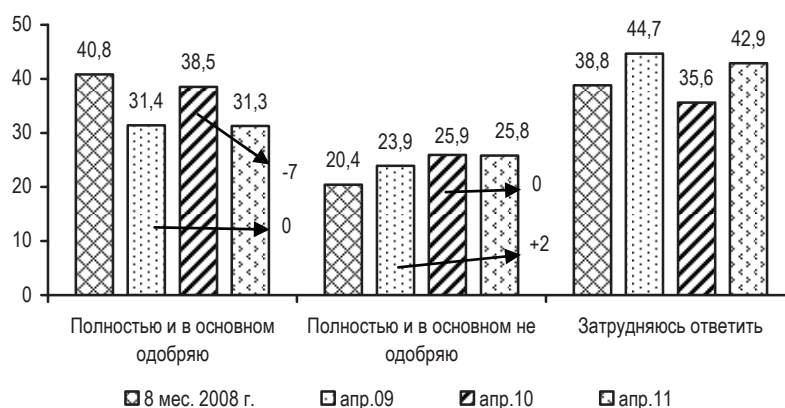
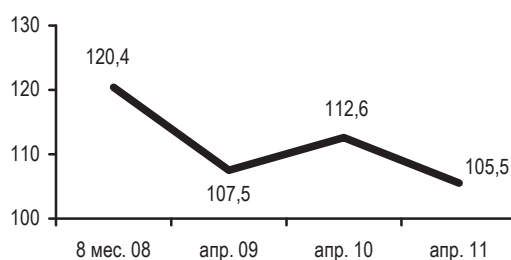


Рисунок 20. Динамика индекса отношения к деятельности Законодательного Собрания области



Отношение к деятельности глав местных администраций за год существенно не изменилось (*рис. 21*). Одобрительные оценки продолжает высказывать более 40%, неодобрительные – примерно треть населения. Индекс одобрения деятельности глав местных администраций сохраняет тенденцию роста, хотя он по-прежнему ниже, чем в докризисный период (на 5,7 пункта).

Рисунок 21. **Оценки деятельности глав местных администраций** (в % от числа опрошенных)

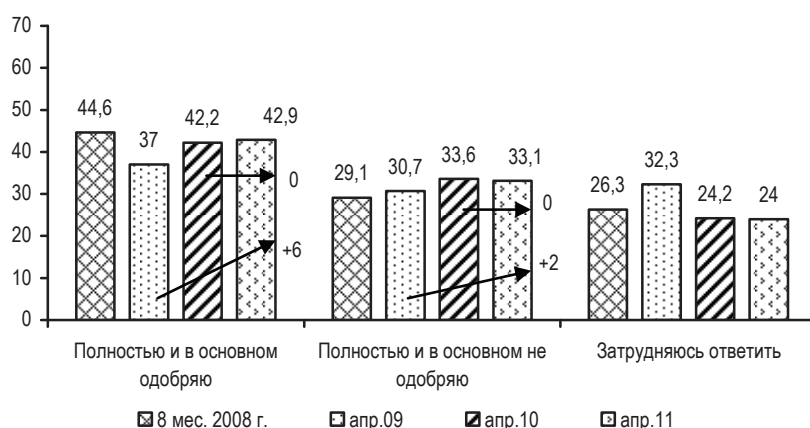
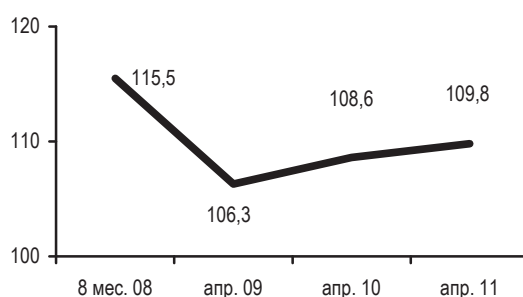


Рисунок 22. **Динамика индекса отношения к деятельности глав местных администраций**



За последний год отмечено уменьшение доли одобрительных оценок работы представительных органов местного самоуправления (с 37 до 31%; *рис. 23*). Соответствующий индекс находится на более низком уровне по сравнению с предыдущими периодами измерений (*рис. 24*).

Рисунок 23. **Оценки деятельности Советов самоуправления** (в % от числа опрошенных)

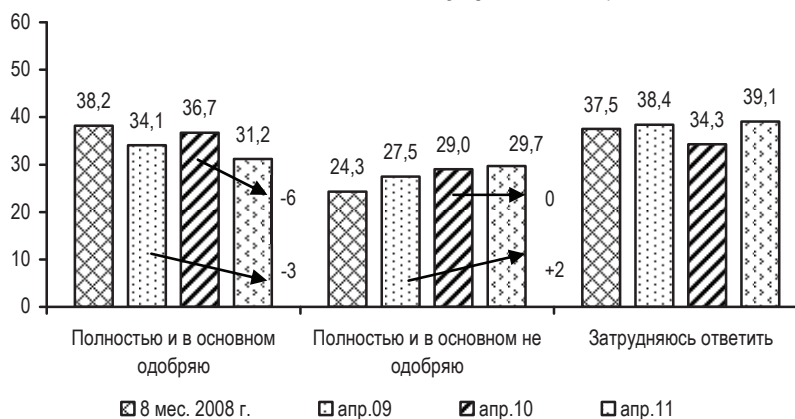
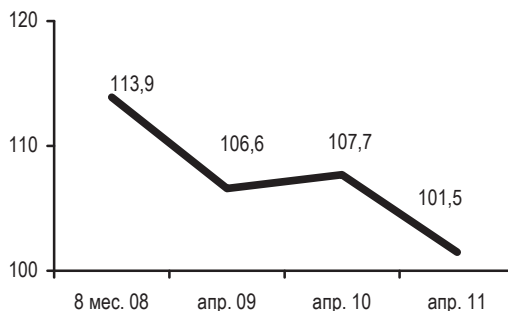


Рисунок 24. **Динамика индекса отношения к деятельности Советов самоуправления**



Изменения в оценках деятельности властных структур были неравнозначны в отдельных социальных группах населения. Наиболее значительный рост доли негативных суждений отмечен среди представителей старшей возрастной группы, в категории населения со средним уровнем доходов, среди жителей муниципальных районов области (табл. 1).

Таблица 1. Прирост/снижение доли негативных оценок деятельности властных структур в различных группах населения (апрель 2011 г. к апрелю 2010 г.; в процентных пунктах)

| Показатель | Возраст | | | Доходные группы | | | Территории | | |
|----------------------|-----------|-----------|---------------|---------------------------|-------------------------|---------------------------|------------|-----------|--------|
| | До 30 лет | 30-55 лет | Старше 55 лет | 20% наименее обеспеченных | 60% средне-обеспеченных | 20% наиболее обеспеченных | Вологда | Череповец | Районы |
| Президента | +2 | +4 | +6 | +2 | +7 | -2 | 0 | +3 | +6 |
| Премьер-министра | +2 | +4 | +7 | +3 | +7 | +1 | +1 | +1 | +8 |
| Правительства | +6 | +5 | +6 | +5 | +6 | +2 | 0 | +6 | +8 |
| Совета Федерации | +1 | +1 | +3 | +1 | +3 | -6 | -1 | -3 | +5 |
| Госуд. Думы | +3 | +1 | +2 | -1 | +5 | -5 | -1 | -2 | +5 |
| Губернатора | +3 | +3 | +5 | -2 | +6 | +1 | +1 | 0 | +7 |
| ЗСО | 0 | 0 | 0 | -5 | +1 | -2 | +1 | -8 | +3 |
| Глав местных адм-ций | +2 | -1 | -1 | -6 | +2 | -2 | -2 | -3 | +1 |
| Совета самоупр. | +2 | +2 | -1 | -2 | +1 | 0 | -4 | -6 | +6 |

Партийно-политические предпочтения населения

Характер партийно-политических предпочтений населения за год изменился несущественно (табл. 2). Более трети населения продолжает симпатизировать «партии власти» – «Единой России», каждый десятый – КПРФ. На уровне 6 – 8% сохраняется доля поддерживающих ЛДПР, 3 – 4% отдают предпочтение «Справедливой России».

По сравнению с ситуацией, отмечаемой в предкризисный период, снизился уровень поддержки «Единой России» (с 41 до 36%), несколько более популярной стала КПРФ (с 7 до 10%); заметно возросла доля тех, кто не отдаёт предпочтения ни одной из действующих в стране партий (с 20 до 29%).

Таблица 2. Какая партия выражает Ваши интересы? (в % от числа опрошенных)

| Партия | 8 мес. 2008 г. | Апр. 2009 г. | Апр. 2010 г. | Апр. 2011 г. | Апр. 2011 г. к апр. 2010 г. | Апр. 2011 г. к апр. 2009 г. |
|----------------------|----------------|--------------|--------------|--------------|-----------------------------|-----------------------------|
| Единая Россия | 40,5 | 34,2 | 35,4 | 35,9 | 0 | +2 |
| КПРФ | 6,8 | 7,1 | 9,9 | 9,7 | 0 | +3 |
| ЛДПР | 7,7 | 5,5 | 6,2 | 7,5 | +1 | +2 |
| Справедливая Россия | 5,0 | 4,5 | 4,3 | 3,2 | -1 | -1 |
| Другая* | 1,4 | 3,4 | 2,0 | 1,7 | 0 | -2 |
| Никакая | 20,1 | 31,1 | 31,7 | 28,8 | -3 | -2 |
| Затрудняюсь ответить | 18,5 | 14,2 | 10,5 | 13,2 | +3 | -1 |

* Партии, уровень поддержки которых в апреле 2011 г. был 1% и менее.

Оценка перспектив развития политической ситуации

В апреле 2011 г. продолжала снижаться доля тех, кто ожидает ухудшения политической ситуации в стране и области (рис. 25, 27). По сравнению с «кризисным» апрелем 2009 г. удельный вес негативных оценок снизился соответственно в 2,7 и 3,1 раза. В то же время удельный вес тех, кто прогнозирует улучшение ситуации, остаётся незначительным (только 20 – 22%).

По сравнению с докризисным периодом 2008 г. перспективы развития политической ситуации продолжают оцениваться менее оптимистично: соответствующие индексы меньше на 20,7 и на 22,6 пункта.

Рисунок 25. Что ожидает Россию в ближайшие месяцы в политической жизни?
(в % от числа опрошенных)

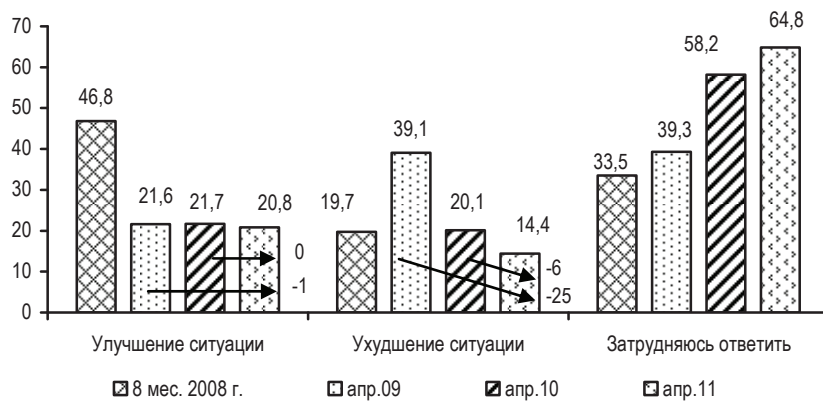


Рисунок 26. Динамика индекса прогнозов развития политической ситуации в России

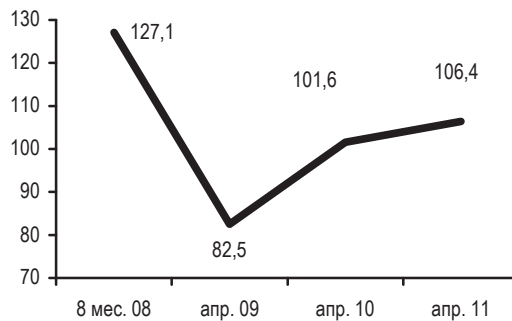


Рисунок 27. Что ожидает область в ближайшие месяцы в политической жизни?
(в % от числа опрошенных)

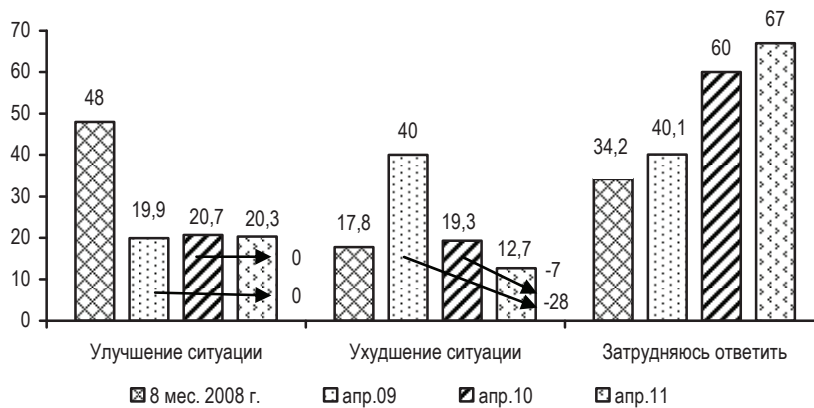
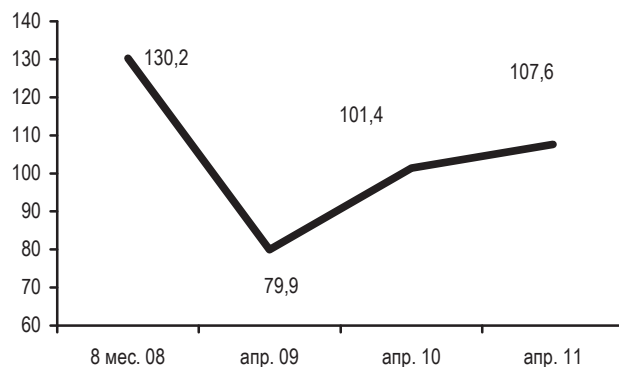


Рисунок 28. Динамика индекса прогнозов развития политической ситуации в области



Выводы

Таким образом, изменения социально-политических настроений населения области в апреле 2011 г. по сравнению с соответствующим периодом прошлого года носят неоднозначный характер.

С одной стороны, оценки текущей политической ситуации в России практически не изменились, в области – улучшились. Позитивные оценки обстановки в России даёт около половины населения (45%), в регионе – более половины (58%). Отмечена тенденция к снижению доли негативных прогнозов относительно дальнейшего развития ситуации.

Уровень социальной напряжённости оценивается большинством жителей области (55%) как невысокий, однако доля тех, кто допускает вероятность массовых акций протеста (29%), в апреле 2011 г. оказалась более высокой, чем в предыдущие периоды измерений (23 – 26%).

С другой стороны, отмечается рост доли негативных суждений в оценках деятельности федеральной исполнительной власти (в среднем на 5 п.п.). Характер суждений относительно властных структур регионального и местного уровня в большинстве случаев (за исключением оценки деятельности глав местного самоуправления) также ухудшился.

Негативные изменения в наибольшей степени характерны для представителей старшей возрастной группы, в категории населения со средним уровнем доходов, среди жителей муниципальных районов области.

Доля жителей области, поддерживающих «Единую Россию», весной 2009 – 2011 гг. почти не изменялась (34 – 36%) и оставалась ниже докризисного уровня (41%). Доля поддерживающих КПРФ (10%) была выше, чем в среднем за 8 месяцев 2008 г. (7%).

В целом социально-политические настроения населения области остаются значительно менее благоприятными, чем в докризисный период (первые 8 месяцев 2008 г.). Это говорит о необходимости дальнейшей реализации комплекса государственных мероприятий, направленных на преодоление последствий финансово-экономического кризиса. Прежде всего это повышение материального положения населения, в особенности наименее защищенных слоев (пенсионеры, бюджетники, жители села).

ЭКОНОМИЧЕСКОЕ ПОЛОЖЕНИЕ И СОЦИАЛЬНОЕ САМОЧУВСТВИЕ ЖИТЕЛЕЙ ВОЛОГОДСКОЙ ОБЛАСТИ

Социальное самочувствие

В апреле 2011 г. по сравнению с аналогичным периодом прошлого года снизился удельный вес жителей области с негативной характеристикой своего настроения – с 38 до 28% (рис. 1). При этом представительство позитивных суждений несколько возросло (с 62 до 64%). В целом оценка социального настроения в регионе значительно лучше, чем в апреле 2009 г.: соответствующий индекс¹ выше на 21,4 пункта (рис. 2).

Однако уровень оценок докризисного периода (8 месяцев 2008 г.) всё ещё не достигнут (индекс социального настроения ниже на 11,4 пункта).

¹ Для расчёта каждого индекса из доли положительных ответов вычитается доля отрицательных, затем к полученному значению прибавляется 100, чтобы не иметь отрицательных величин. Таким образом, полностью отрицательные ответы дали бы общий индекс 0, сплошь положительные – 200, равновесие первых и вторых – индекс 100, являющийся, по сути, нейтральной отметкой.

Рисунок 1. Динамика показателя социального настроения населения (в % от числа опрошенных)

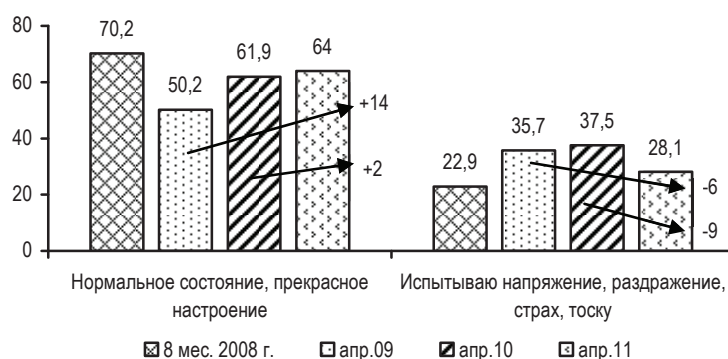
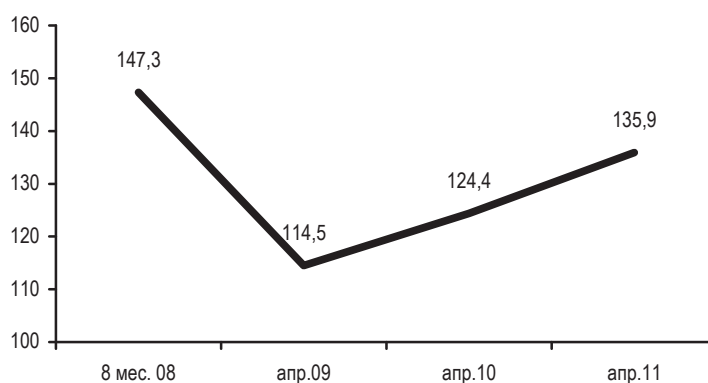


Рисунок 2. Динамика индекса социального настроения населения



Позитивные изменения, происходящие в экономике страны и региона, с одной стороны, и улучшение благосостояния жителей области – с другой, обуславливают рост уровня запаса терпения населения (рис. 3). В апреле 2011 г. по сравнению с уровнем прошлого года сократилась доля тех, кто считает, что «терпеть бедственное положение уже невозможно» (с 20 до 16%). В наибольшей степени снижение доли негативных оценок характерно для представителей самой малообеспеченной доходной группы (с 38 до 24%).

Показатель запаса терпения приблизился к докризисному уровню, но по-прежнему остаётся ниже (на 10,1 пункта; рис. 4).

Рисунок 3. Динамика уровня запаса терпения населения (в % от числа опрошенных)

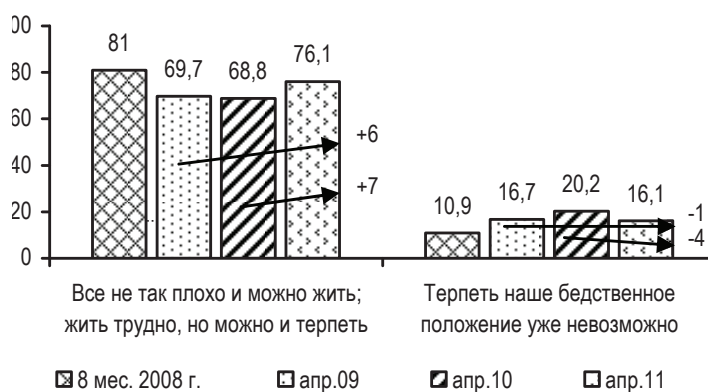
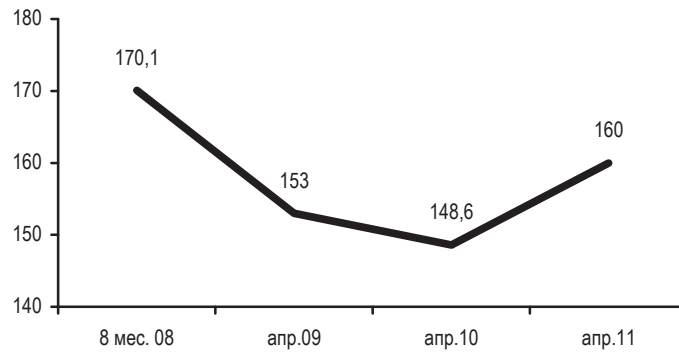


Рисунок 4. Динамика индекса запаса терпения населения



Экономическое положение страны и региона

В период с апреля 2010 г. по апрель 2011 г. отмечено улучшение оценок населения в отношении экономического положения страны: удельный вес негативных суждений снизился с 32% до 29%, позитивных – повысился (с 6 до 10%; рис. 5). Как и прежде основная часть жителей области оценивает экономическую ситуацию как «среднюю».

Положительные изменения в оценках населения происходят на фоне улучшения экономических показателей страны. Так, по данным Минэкономразвития, в I квартале 2011 г. по отношению к соответствующему периоду 2010 г. валовой внутренний продукт РФ составил 104,5% (годом ранее – 103,4%), индекс промышленного производства – 105,9% (годом ранее – 109,5%). Уровень безработицы в марте 2011 года снизился до 7,1% (в марте 2010 г. – 8,6%).

Однако оценка экономического положения страны в целом остается хуже, чем в течение докризисных 8-ми месяцев 2008 г. (соответствующий индекс меньше на 27 пунктов и находится ниже нейтральной отметки, что говорит о преобладании негативных суждений над позитивными) (рис. 6).

Рисунок 5. Оценка населением экономического положения в России (в % от числа опрошенных)

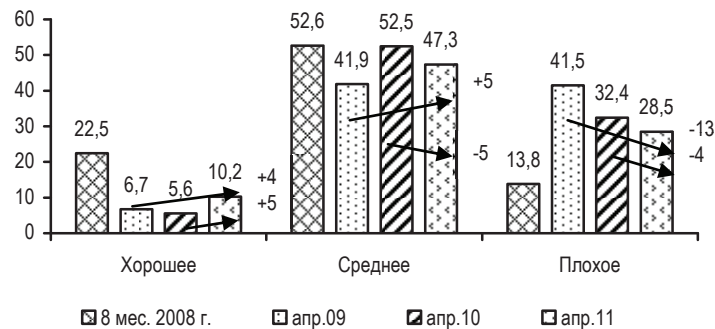
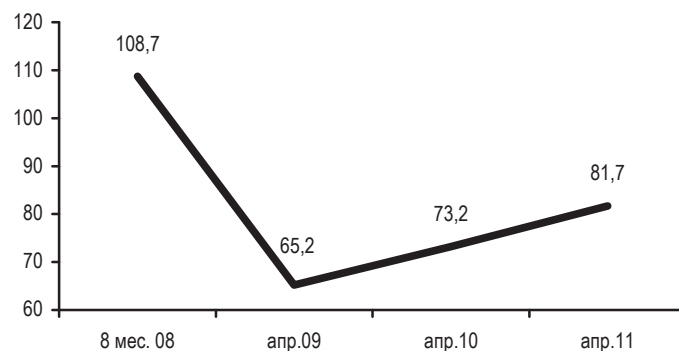


Рисунок 6. Динамика индекса экономического положения России



За прошедший год увеличилась доля позитивных суждений в отношении экономического положения региона (с 6% до 11%; *рис. 7*). Вместе с тем несколько снизилось представительство негативных суждений (на 2 п.п.).

По данным Вологдастата, развитие региона характеризуется улучшением следующих показателей: в I квартале 2011 г. по отношению к соответствующему периоду 2010 г. рост промышленного производства составил 9,5% (годом ранее – 13%). В январе-феврале 2011 г. реальные располагаемые денежные доходы населения выросли по отношению к соответствующему периоду прошлого года на 5,4% (годом ранее – на 0,5%).

По сравнению с докризисным уровнем начальных 8-ми месяцев 2008 года соотношение хороших и плохих оценок экономического положения области остается существенно хуже (индекс ниже на 35,1 пункта; *рис. 8*).

Рисунок 7. Оценка населением экономического положения области (в % от числа опрошенных)

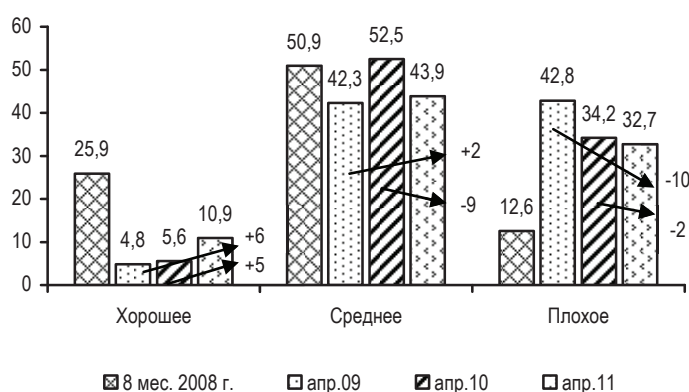
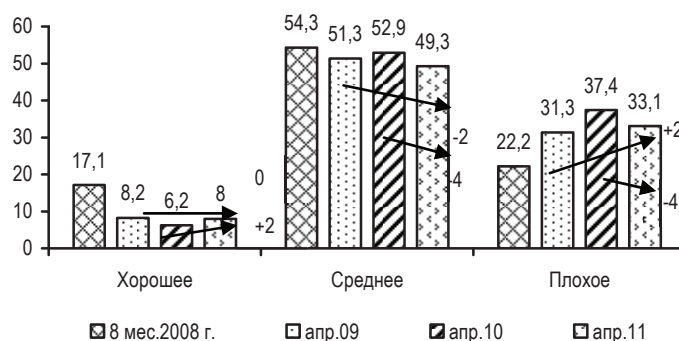


Рисунок 8. Динамика индекса экономического положения области



Материальное положение семьи

В апреле 2011 г. по сравнению с соответствующим периодом прошлого года произошло сокращение доли жителей области, ощутивших на себе и членах своей семьи последствия кризиса как за последние полгода, так и за последний месяц (60% против 69 – 81%; *табл. 1*). Половина населения пострадала от увеличения цен на потребительские товары и услуги за последний месяц (в апреле 2010 г. – 63%). Уменьшение заработной платы и социальных выплат за последние полгода коснулось 17% жителей области, что на 24 п.п. ниже, чем год назад.

Таблица 1. Доля населения области, ощутившего на себе и членах своей семьи последствия кризиса (в % от числа опрошенных)

| Последствия | Апр.09 | За последний месяц* | | За последние полгода* | |
|--|-------------|---------------------|-------------|-----------------------|-------------|
| | | Апр.10 | Апр.11 | Апр.10 | Апр.11 |
| Увеличение цен на потребительские товары и услуги | 69,9 | 63,4 | 51,3 | 72,0 | 45,8 |
| Уменьшение (урезание) зарплаты и социальных выплат | 45,9 | 26,0 | 11,6 | 40,7 | 17,2 |
| Задержки заработной платы и социальных выплат | 35,8 | 16,1 | 9,2 | 27,7 | 11,1 |
| Обесценивание рублёвых сбережений | 24,5 | 19,9 | 7,7 | 25,9 | 10,7 |
| Сокращение, увольнение с предприятия | 23,5 | 11,4 | 5,8 | 20,5 | 7,9 |
| Закрытие, приостановка предприятия | 15,9 | 7,1 | 3,4 | 11,5 | 4,4 |
| Всего* | 82,7 | 68,9 | 60,3 | 80,9 | 60,1 |

* Учтены все, кто отметил хотя бы одно из перечисленных последствий кризиса для себя и своей семьи.

За последний год улучшились оценки материального положения населения (рис. 9 – 10). Доля тех, кто считает его «плохим», снизилась (с 37 до 33%), а тех, кто полагает, что оно «хорошее», возросла (с 6 до 8%). Это обусловило некоторое увеличение индекса материального положения семьи (на 6,1 пункта). В то же время негативные оценки по-прежнему преобладают: так же, как и в соответствующие периоды двух предыдущих лет, индекс находится значительно ниже нейтральной отметки (100 пунктов).

Оценка населением собственного материального положения существенно ниже уровня первых 8-ми месяцев 2008 года (на 20 пунктов).

Рисунок 9. Оценка материального положения семьи (в % от числа опрошенных)

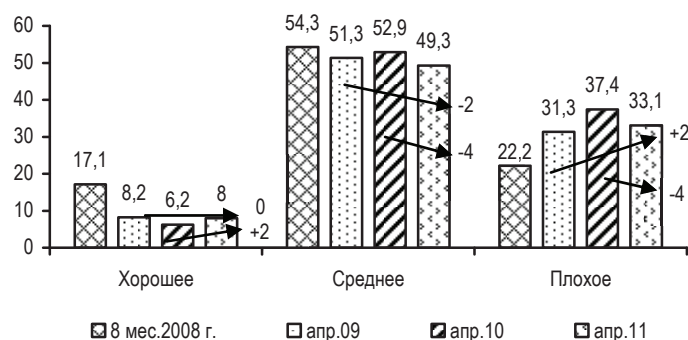
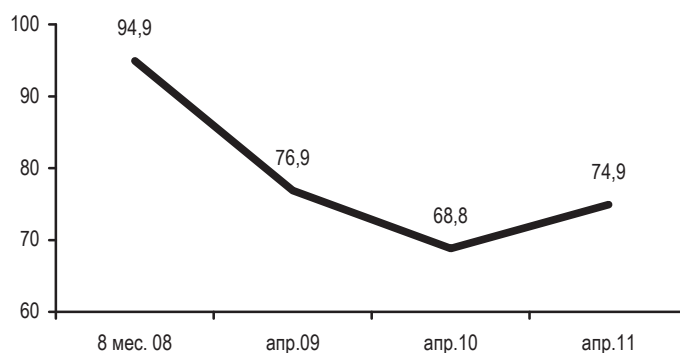


Рисунок 10. Динамика индекса материального положения семьи



За прошедший год среднедушевой доход жителей области, по их собственным оценкам, увеличился на 17% (табл. 2). В то же время объём дохода, «необходимого для нормальной жизни», стал больше на 8%. Вследствие этого улучшилось соотношение фактического дохода и дохода, «необходимого для нормальной жизни»: фактический составил 33% от «необходимого», тогда как годом ранее – лишь 31%.

Таблица 2. **Фактический и необходимый среднемесячный доход на одного члена семьи и прожиточный минимум (руб.)**

| Вариант ответа | Апр.09 | Апр.10 | Апр.11 |
|--|--------|--------|--------|
| Фактический доход (руб.)* | 6649 | 7910 | 9225 |
| Прожиточный минимум (руб.)** | 5178 | 5561 | 6677 |
| Соотношение фактического дохода и прожиточного минимума (в разах) | 1,3 | 1,4 | 1,4 |
| Доход, необходимый для нормальной жизни (руб.)*** | 20111 | 25877 | 27862 |
| Фактический доход, в % к необходимому | 33 | 31 | 33 |
| <p>* Данные получены исходя из ответов на вопрос: «Посчитайте, каков был среднемесячный фактический доход на одного члена Вашей семьи за последний месяц».</p> <p>** Величина прожиточного минимума на душу населения устанавливается ежеквартально Правительством области на основании потребительской корзины и данных Вологдастата.</p> <p>*** Данные получены исходя из ответов на вопрос: «Какой размер дохода на одного члена семьи в месяц, по Вашему мнению, необходим для нормальной жизни?».</p> | | | |

Увеличение среднемесячного фактического дохода наблюдалось во всех основных социальных группах. В то же время более быстрый рост доходов (на 19% по сравнению с 2010 г.) был отмечен в группе наиболее обеспеченных жителей области, при том что у 20% лиц с низким достатком прирост среднедушевого дохода составил только 10% (табл. 3).

Неравномерный рост среднедушевых доходов различных социальных групп усилил экономическое расслоение общества. Если в апреле 2010 г. доход наиболее обеспеченной части населения (верхние 20%) был в 4,5 раза больше, чем у низкодоходного слоя (нижние 20%), то в апреле 2011 г. этот разрыв увеличился до 4,8 раза. Размер фактического дохода среди наименее обеспеченных составил лишь 0,5 величины официально установленного прожиточного минимума.

Таблица 3. **Соотношение фактического дохода на одного члена семьи и прожиточного минимума (в распределении по доходным группам)**

| Показатель | Группы по уровню среднедушевого дохода | | | | | | | | |
|---|--|---------|-----|-------------------------|---------|-----|---------------------------|---------|-----|
| | 20% наименее обеспеченных | | | 60% средне-обеспеченных | | | 20% наиболее обеспеченных | | |
| | апр. 10 | апр. 11 | В % | апр. 10 | апр. 11 | В % | апр. 10 | апр. 11 | В % |
| Фактический доход | 3279 | 3616 | 110 | 7225 | 8370 | 116 | 14584 | 17403 | 119 |
| Прирост фактического дохода (руб.) | +337 | | | +1145 | | | +2819 | | |
| Соотношение фактического дохода и прожиточного минимума (в разах) | 0,6 | 0,5 | - | 1,3 | 1,3 | - | 2,6 | 2,6 | - |

В период с апреля 2010 г. по апрель 2011 г. не отмечено существенных изменений в оценках покупательной способности доходов населения региона (рис. 11 – 12). Как и годом ранее, большинству жителей области денег достаточно для покупки необходимых товаров (57%), примерно трети «денег хватает в лучшем случае на еду», высокий уровень покупательной способности доходов отмечают лишь 8%.

Докризисный уровень покупательной способности доходов населения в полной мере ещё не достигнут (соответствующий индекс ниже на 6,5 пункта).

Рисунок 11. Оценка покупательной способности доходов населения (в % от числа ответивших на вопрос)

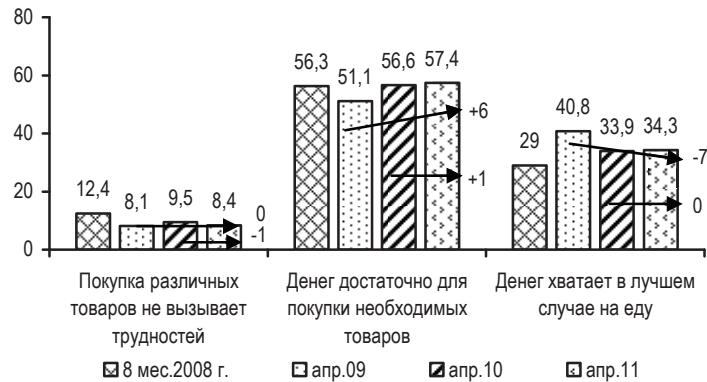
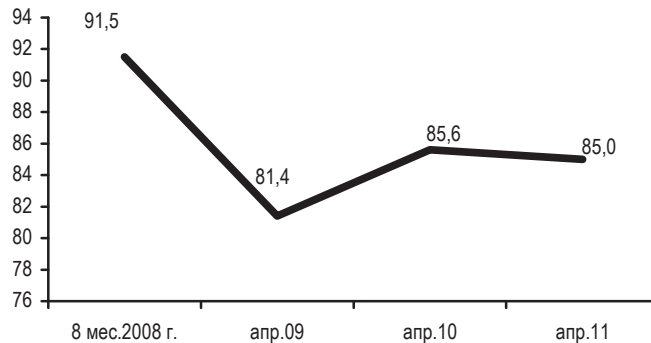


Рисунок 12. Динамика индекса покупательной способности доходов



В апреле 2011 г. продолжилось ухудшение структуры социальной самоидентификации населения (рис. 13). За прошедший год увеличилась доля «бедных и нищих» (с 45% до 47%), тогда как представительство «людей среднего достатка» сократилось (до 42% против 45% в 2010 г.)

Структура социальной самоидентификации жителей области выглядит менее благополучной не только по сравнению с докризисными месяцами 2008 г. (индекс ниже на 9,4 пункта; рис. 14), но и по отношению к периоду наиболее острой фазы кризиса в апреле 2009 г. (индекс ниже на 2,7 пункта).

Рисунок 13. Динамика социальной самоидентификации населения (в % от числа опрошенных)

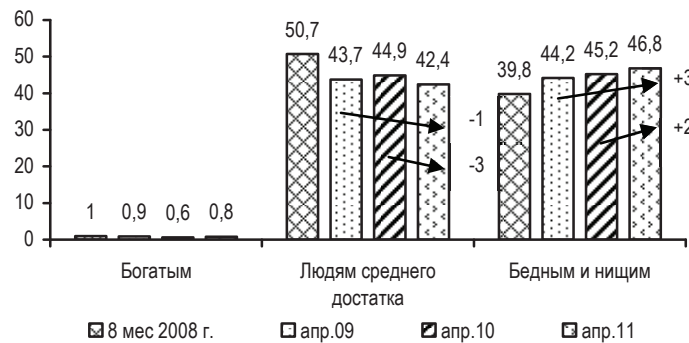
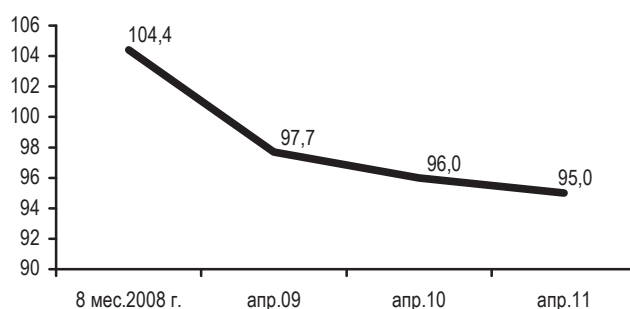


Рисунок 14. Динамика индекса социальной самоидентификации населения



Выводы

Изменения оценок экономического положения и социального самочувствия жителей Вологодской области в апреле 2011 г. по сравнению с соответствующим периодом 2010 г. неоднозначны. С одной стороны, наблюдаются следующие положительные тенденции:

- сокращение доли населения, ощутившего на себе те или иные последствия кризиса (с 69 – 81% до 60%);
- уменьшение доли жителей области, дающих негативные оценки материальному положению своих семей (с 37 до 33%);
- улучшение оценок экономического положения страны и области (удельный вес позитивных суждений увеличился на 5 п.п.);
- снижение доли жителей области с негативной оценкой настроения (с 38 до 28%);
- повышение доли населения с высоким и средним уровнем запаса терпения населения (с 69 до 76%).

С другой стороны, за прошедший год замечены и негативные изменения:

- усиление экономического расслоения населения (за последний год разрыв доходов 20% наименее обеспеченных и 20% высокодоходного населения увеличился с 4,5 до 4,8 раз);
- увеличение доли жителей, относящих себя к «бедным и нищим» (с 45 до 47%).

По состоянию на апрель 2011 года ни по одному из параметров докризисный уровень начальных 8-ми месяцев 2008 года не достигнут.

Таким образом, на фоне выхода экономики страны и области из кризиса наблюдалось некоторое улучшение материального положения и настроений населения. Однако неравномерный рост доходов приводит к усилению экономического расслоения общества. Это является одной из наиболее актуальных социальных проблем в предвыборный период. Поэтому особого внимания федеральных и региональных властей требует поддержка наиболее незащищенных категорий граждан (пенсионеры, «бюджетники», жители сельской местности, молодые семьи с детьми).

ПОТЕНЦИАЛ СОЦИАЛЬНОГО ПРОТЕСТА В ВОЛОГОДСКОЙ ОБЛАСТИ¹

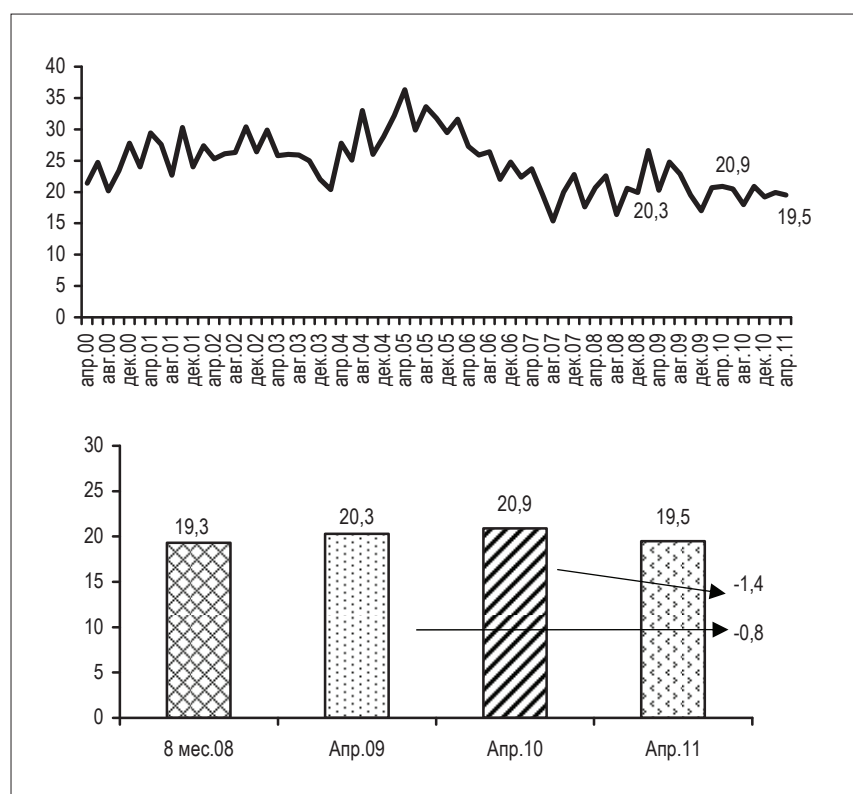
В апреле 2011 г. по сравнению с аналогичным периодом 2010 г. потенциал протеста жителей Вологодской области существенно не изменился (рис. 1). Протестные настроения по-прежнему высказывал примерно каждый пятый житель региона.

Потенциальная протестная активность в области примерно соответствует показателям, фиксируемым в целом по России.

По данным опросов Левада-Центра, в апреле текущего года о возможности своего участия в акциях протеста заявляли 23% россиян (<http://www.levada.ru>).

Протестный потенциал в регионе остается на позициях апреля 2009 г. (20%) и примерно соответствует уровню докризисных 8 месяцев 2008 г. (19%).

Рисунок 1. Динамика потенциала протеста (в % от числа опрошенных)



Уровень протестных настроений населения области остается устойчивым даже несмотря на ухудшение оценок деятельности властей. Так, в период с апреля 2010 г. по апрель 2011 г. доля одобрительных характеристик работы Президента РФ снизилась с 65 до 62%, Совета Федерации – с 41 до 37%, Государственной Думы – с 40 до 36%, губернатора области – с 50 до 46%.

Основным фактором, сдерживающим рост протестных настроений жителей области, является ослабление воздействия кризисных процессов на экономику и социальную сферу региона. По данным опросов, в апреле 2011 г. по сравнению с периодом годичной давности доля населения, ощутившего воздействие последствий кризиса за последние полгода, снизилась с 81 до 60%, за последний месяц – с 69 до 60%, удельный вес жителей, испытывающих негативные эмоции («напряжение, раздражение, страх, тоску»), уменьшился с 38 до 28% соответственно.

¹ Потенциал протеста составляют респонденты, ответившие на вопрос: «Что Вы готовы предпринять в защиту своих интересов?» следующим образом: «выйду на митинг, демонстрацию»; «буду участвовать в забастовках, акциях протеста»; «если надо, возьму оружие, выйду на баррикады».

В распределении по социально-демографическим группам динамика протестных настроений неоднозначна (таблица).

По сравнению с апрелем 2010 г. в большинстве категорий населения протестный потенциал снизился или не изменился. Однако в 20%-й группе наименее обеспеченных протестные настроения усилились.

По сравнению с соответствующим периодом 2009 г. представительство «протестующих» во всех категориях уменьшилось или не изменилось. Исключение составляют возрастная группа до 30 лет и 20%-я группа наименее обеспеченных, в которых протестный потенциал, напротив, возрос.

Следует отметить, что в отдельных категориях (среди лиц в возрасте от 30 до 55 лет, в 20%-й группе наименее обеспеченных, в Череповце) протестные настроения остаются выше уровня докризисных 8 месяцев 2008 г.

Динамика потенциала протеста различных категорий населения

| Категории населения | 8 мес. 08 | Апрель 09 | Апрель 10 | Апрель 11 | Изменение: апрель 2011 г. | | |
|---------------------------|--------------|--------------|--------------|--------------|---------------------------|---------------------------|---------------------------|
| | | | | | к апрелю 2010 г. (+/-) | к апрелю 2009 г. (+/-) | к 8 мес. 2008 г. (+/-) |
| <i>Возраст</i> | | | | | | | |
| До 30 лет | 20,3 | 15,9 | 23,8 | 19,9 | -3,9 | +4,0 | -0,4 |
| 30-55 лет | 19,1 | 21,3 | 21,4 | 20,9 | -0,5 | -0,4 | +1,8 |
| Старше 55 лет | 18,7 | 23,3 | 17,2 | 16,6 | -0,6 | -6,7 | -2,1 |
| <i>Образование</i> | | | | | | | |
| Н/среднее и среднее | 21,4 | 18,3 | 19,9 | 17,2 | -2,7 | -1,1 | -4,2 |
| Среднее специальное | 20,2 | 21,1 | 20,6 | 19,7 | -0,9 | -1,4 | -0,5 |
| Н/высшее и высшее | 16,0 | 21,6 | 22,4 | 22,1 | -0,3 | +0,5 | +6,1 |
| <i>Доходные группы</i> | | | | | | | |
| 20% наименее обеспеченных | 23,6 | 19,2 | 23,0 | 29,6 | +6,6 | +10,4 | +6,0 |
| 60% среднеобеспеченных | 19,4 | 23,2 | 22,7 | 18,5 | -4,2 | -4,7 | -0,9 |
| 20% наиболее обеспеченных | 15,4 | 16,6 | 15,6 | 12,0 | -3,6 | -4,6 | -3,4 |
| <i>Территории</i> | | | | | | | |
| Вологда | 22,5 | 22,2 | 24,4 | 19,1 | -5,3 | -3,1 | -3,4 |
| Череповец | 16,6 | 20,5 | 22,3 | 19,5 | -2,8 | -1,0 | +2,9 |
| Районы | 19,3 | 19,3 | 18,7 | 19,7 | +1,0 | +0,4 | +0,4 |

В апреле 2011 г. по сравнению с соответствующим периодом 2010 г. потенциальная протестная активность населения снизилась в категориях населения с высоким и средним уровнем покупательной способности доходов (на 6 п.п.). Среди тех, кому «денег хватает в лучшем случае на еду», протестные настроения, напротив, усилились (на 7 п.п.; рис. 2).

Аналогичные изменения протестных настроений в категориях населения в зависимости от уровня покупательной способности доходов наблюдались по сравнению с апрелем 2009 г., а также по сравнению с 8 месяцами 2008 г., предшествовавшими кризису.

По сравнению с уровнем апреля 2010 г. удельный вес «протестующих» уменьшился в группе лиц, позитивно оценивающих свое эмоциональное состояние (на 5 п.п.). Среди тех, кто испытывает негативные эмоции, протестный потенциал, напротив, возрос и превысил уровень докризисных 8 месяцев 2008 г. (38%; рис. 3).

По отношению к соответствующему периоду 2009 г. доля «протестующих» стала ниже среди тех, у кого «прекрасное настроение, нормальное, ровное состояние» (на 2 п.п.), и увеличилась среди тех, кто испытывает «напряжение, раздражение, страх, тоску» (на 2 п.п.).

В последний год протестные настроения снизились в группе населения с высоким и средним уровнем запаса социального терпения (на 6 п.п.) и усилились в категории тех, кто считает, что терпеть нынешнее положение уже невозможно (на 20 п.п.; рис. 4).

По сравнению с апрелем 2009 г. доля потенциальных участников протестных выступлений сократилась среди тех, кто считает, что «все не так плохо и можно жить; жить трудно,

Рисунок 2. Потенциал протеста в зависимости от оценок покупательной способности доходов (доля протестующих в общем количестве респондентов каждой доходной группы, в %)

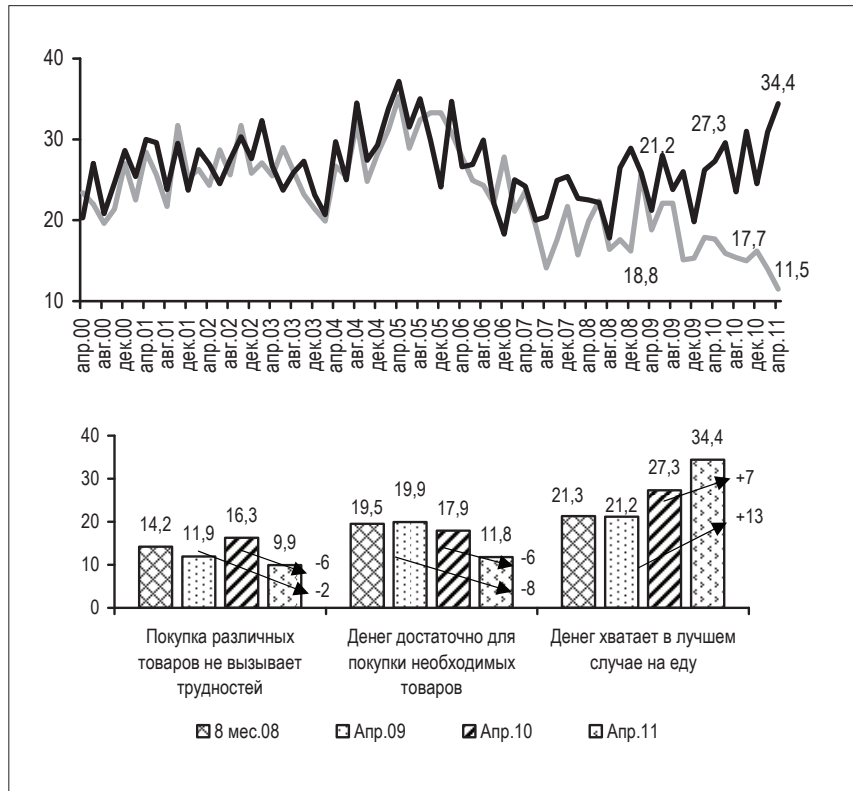
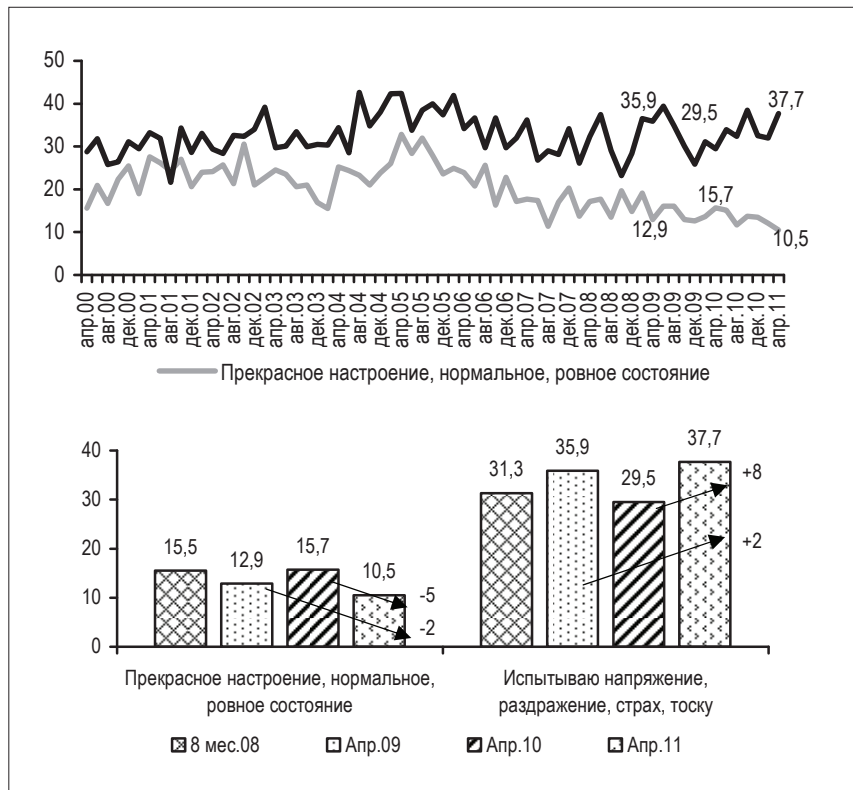
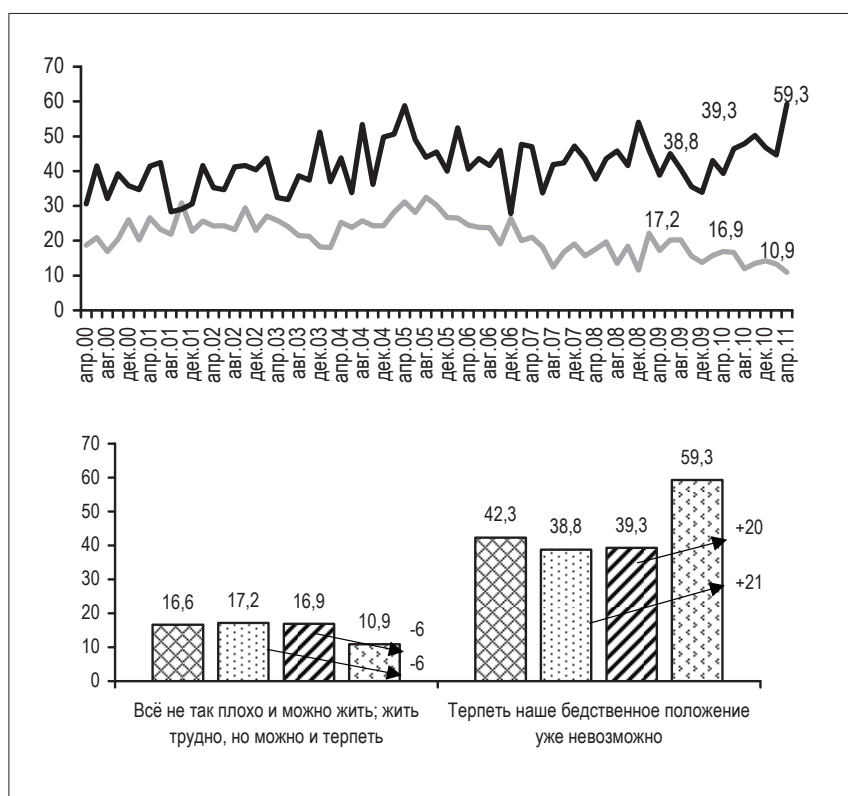


Рисунок 3. Потенциал протеста в зависимости от оценок социального настроения (доля протестующих в общем количестве респондентов каждой категории, в %)



но можно и терпеть» (на 6 п.п.). Среди тех, кто не в состоянии терпеть сложившееся бедственное положение, протестный настрой заметно усилился (на 21 п.п.). По сравнению с 8 месяцами 2008 г. доля «протестующих» по-прежнему более представительна в категории людей с низким уровнем запаса терпения.

Рисунок 4. Потенциал протеста в зависимости от уровня запаса социального терпения (доля протестующих в общем количестве респондентов каждой категории, в %)



Весной текущего года резко возрос удельный вес потенциальных участников акций протеста среди жителей области, не одобряющих деятельность Президента РФ. В данной категории доля «протестующих» увеличилась на 20 п.п. по сравнению с апрелем 2010 г. и на 15 п.п. по сравнению с апрелем 2009 г. Протестные настроения в этой категории существенно превышают и уровень докризисных 8 месяцев 2008 г. (на 20 п.п.).

Среди тех, кто относится к политике главы государства позитивно, доля представителей группы протеста по сравнению с аналогичными периодами 2009–2010 гг. снизилась (на 9 и 8 п.п.) и стала ниже уровня докризисных 8 месяцев 2008 г. (рис. 5).

В апреле 2011 г. уровень протестного потенциала существенно увеличился в группе населения, «полностью и в основном не одобряющего» деятельность губернатора области: на 13 п.п. по сравнению с апрелем 2010 г. и на 12 п.п. по сравнению с апрелем 2009 г. Протестные настроения в данной категории заметно превышают и уровень докризисного периода 2008 г. (на 14 п.п.).

Среди жителей области, придерживающихся противоположного мнения, протестные настроения снизились по сравнению с периодом годичной давности на 9 п.п., по сравнению с весной 2009 г. – на 11 п.п., по сравнению с 8 месяцами 2008 г. – на 9 п.п. (рис. 6).

Рисунок 5. Потенциал протеста в зависимости от оценок деятельности Президента РФ (доля протестующих в общем количестве респондентов каждой категории, в %)

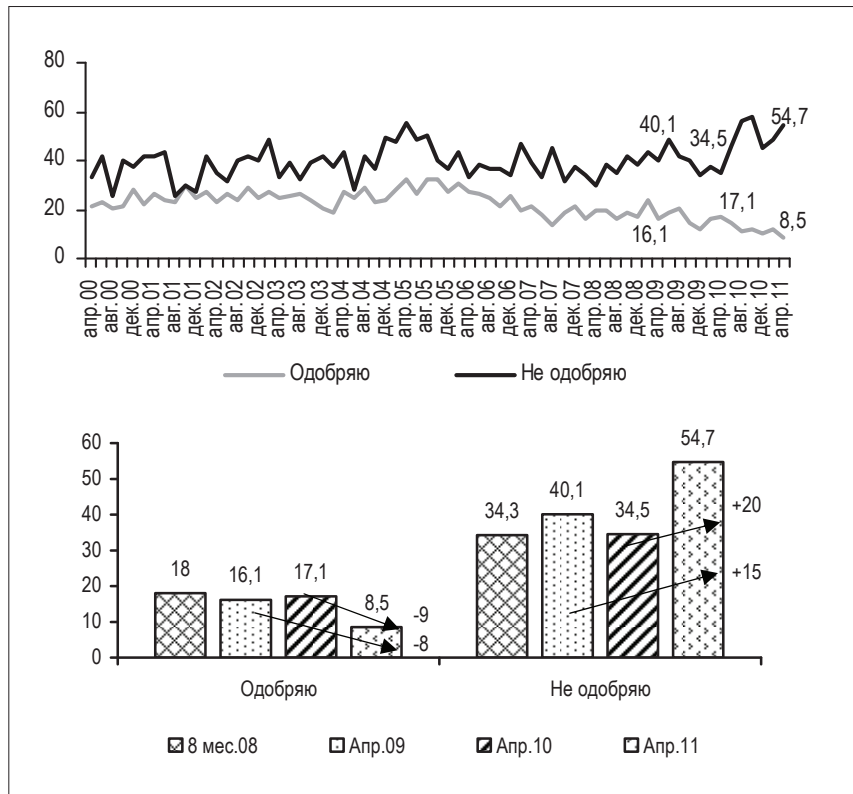
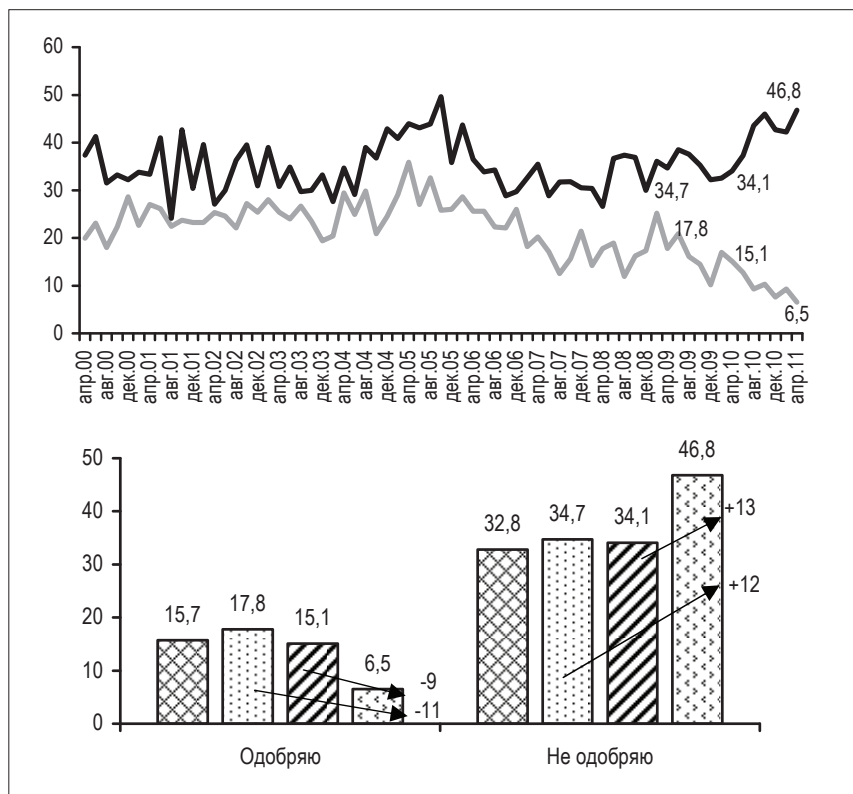


Рисунок 6. Потенциал протеста в зависимости от оценок деятельности губернатора области (доля протестующих в общем количестве респондентов каждой категории, в %)



Выводы

Таким образом, в апреле 2011 г. потенциал протеста жителей области установился на отметке 20%. Это примерно соответствует показателям аналогичного периода 2009-2010 гг. Протестный потенциал в области сохраняется на уровне докризисных 8 месяцев 2008 г.

Фактором, сдерживающим рост социальной напряженности в регионе и обеспечивающим стабилизацию протестных настроений населения области, является постепенное преодоление последствий финансово-экономического кризиса.

Однако отдельные категории населения по-прежнему отличаются повышенным (выше среднего) уровнем протестного потенциала. Это жители области в возрасте от 30 до 55 лет; представители низкообеспеченных слоев. Более того, протестные настроения усиливаются среди жителей области с низкими оценками покупательной способности доходов, с негативными оценками социального самочувствия.

Следует обратить внимание на существенное (на 12-20 п.п.) обострение потенциальной протестной активности в категориях населения, не одобряющего деятельность властей. Причем в этих категориях протестный потенциал превосходит даже показатели докризисных 8 месяцев 2008 г. Это может быть связано с усилением недовольства населения политикой государства по подъему экономики и улучшению благосостояния в условиях инфляционных процессов. Данный факт вызывает опасения относительно возможного роста социальной напряженности уже в ближайшей перспективе, что требует пристального внимания властных структур в предвыборный период.

ОТНОШЕНИЕ НАСЕЛЕНИЯ ВОЛОГОДСКОЙ ОБЛАСТИ К ДЕЯТЕЛЬНОСТИ ПРЕЗИДЕНТА РФ Д. МЕДВЕДЕВА

В апреле 2011 г. по сравнению с аналогичным периодом прошлого года отношение населения области к деятельности Д. Медведева на посту Президента РФ незначительно ухудшилось (рис. 1). Прежде всего это выражается в увеличении доли неодобрительных оценок (с 20 до 24%), которая превышает уровень не только докризисных месяцев 2008 г., но и показатель двухлетней давности – периода наиболее активной фазы кризиса. Удельный вес одобрительных суждений несколько снизился, но по-прежнему превышает отметку 60%.

Аналогичные тенденции отмечаются и по России в целом. Так, за последний год доля жителей страны, одобряющих деятельность Президента, сократилась: по данным Левада-центра, с 73 до 68%, по данным ВЦИОМ – с 73 до 63%. Удельный вес неодобрительных оценок, напротив, возрос: с 25 до 31% и с 18 до 25% соответственно (рис. 2).

Рисунок 1. Как Вы оцениваете деятельность Президента РФ?
(в % от числа опрошенных)

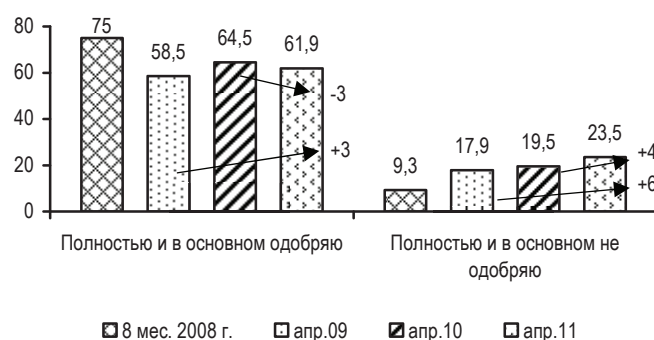
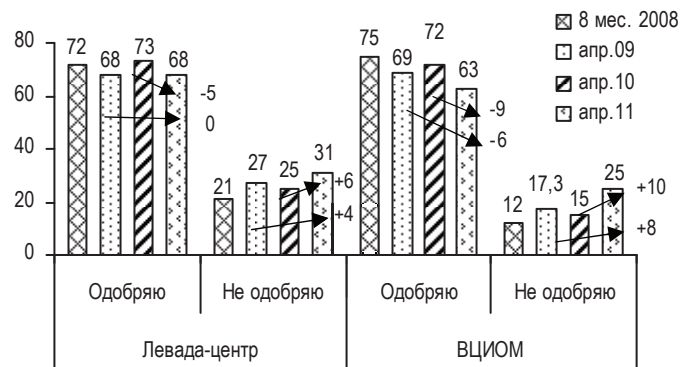
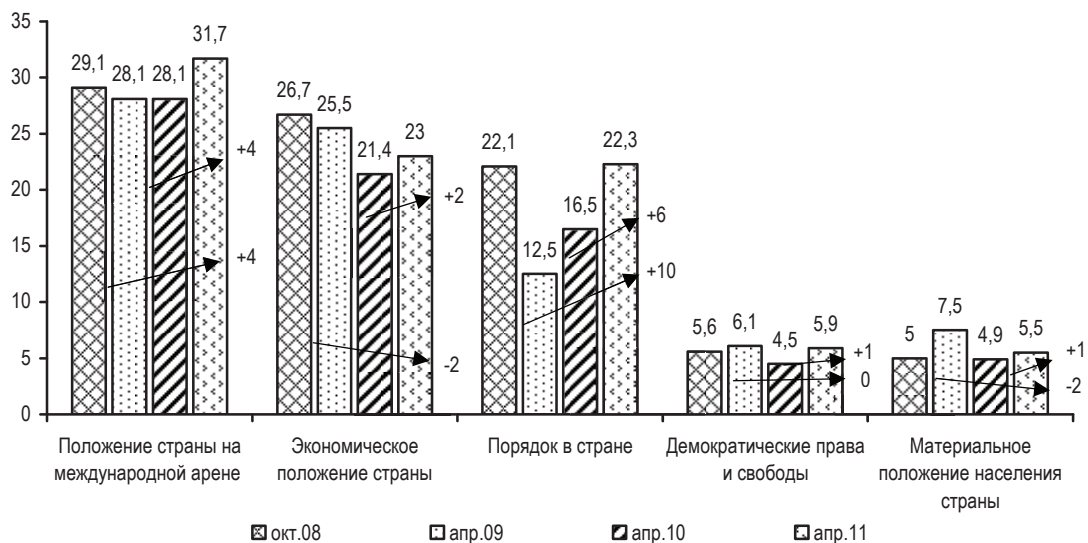


Рисунок 2. Уровень одобрения населением России деятельности Президента РФ (данные Левада-центра и ВЦИОМ, в %)



Структура приоритетов деятельности главы государства, по мнению населения, не претерпела существенных изменений (рис. 3). Несколько больше стала доля тех, кто считает, что внимание Д. Медведева сосредоточено прежде всего на вопросах международной политики, экономического положения России, порядка в стране. Как и в предыдущие периоды измерений, невелик удельный вес жителей области, полагающих, что в числе главных приоритетов главы государства находятся вопросы материального положения населения (6%) и защиты демократических прав и свобод (6%). Четверть населения затрудняется с определением главных направлений в президентской политике, что значительно меньше аналогичного показателя в апреле 2010 г.

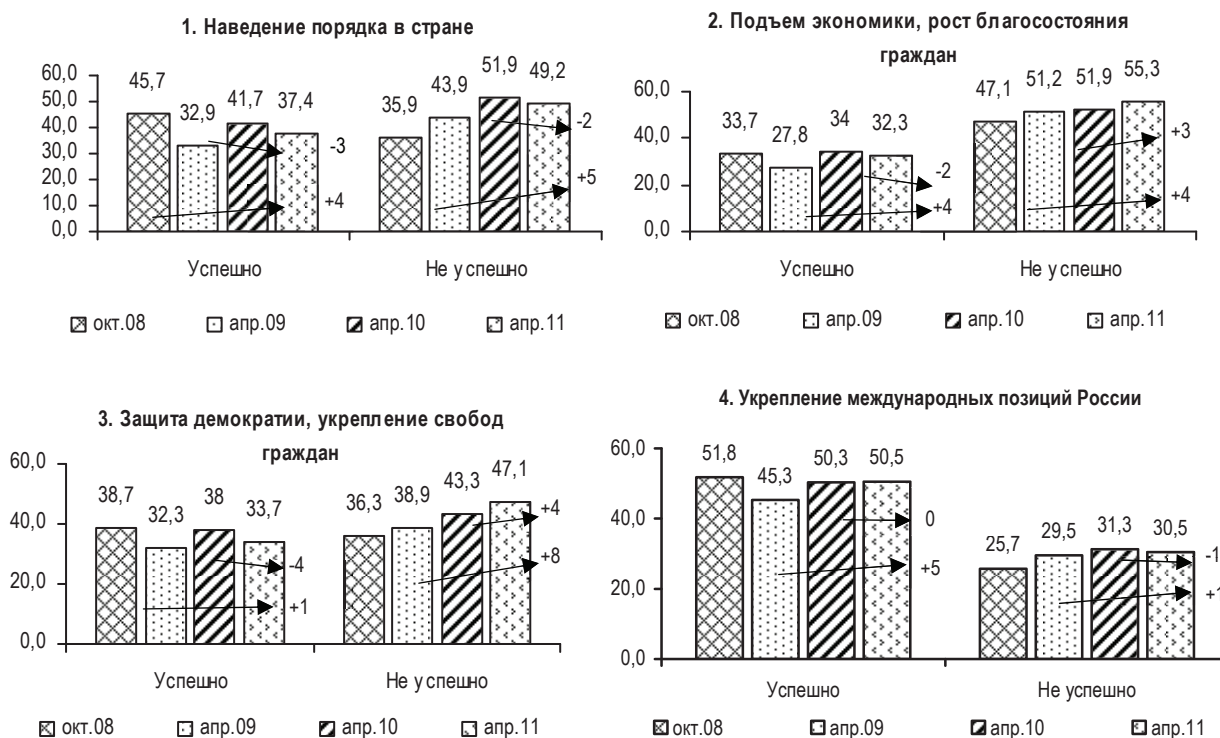
Рисунок 3. Что, на Ваш взгляд, в первую очередь заботит Президента РФ? (в % от числа опрошенных)



Так же, как и в предыдущие периоды измерений, наиболее позитивно жителями области оцениваются результаты работы президента в области укрепления международных позиций России (51%). Деятельность в других направлениях продолжает восприниматься преимущественно негативно (рис. 4). Кроме того, за прошедший год выросла доля населения, считающего неуспешными действия главы государства в сфере защиты демократии и укрепления свобод граждан (на 4 п.п.), в сфере подъема экономики и роста благосостояния (на 3 п.п.).

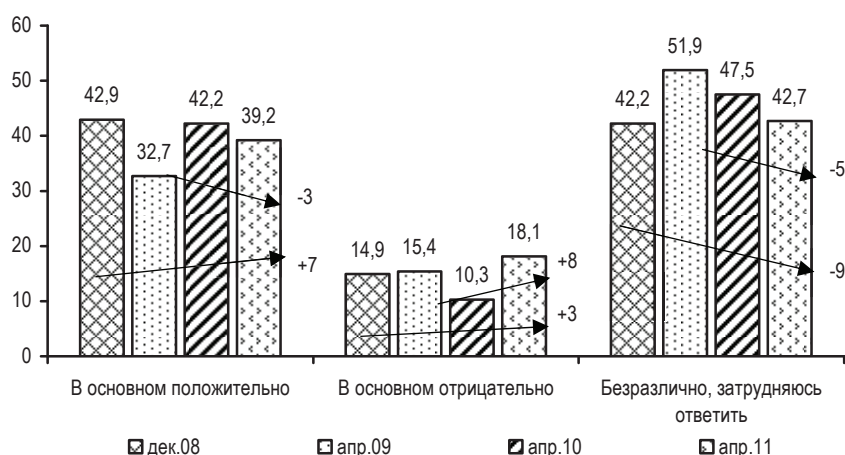
По сравнению с октябрём 2008 г. (начальная фаза финансово-экономического кризиса) деятельность президента по большинству направлений в апреле оценивается более негативно.

Рисунок 4 (1-4). Насколько успешно, на Ваш взгляд, Президент РФ справляется с проблемами? (в % от числа опрошенных)



По сравнению с апрелем прошлого года выросла доля населения области, негативно оценивающая курс экономических реформ, проводимый президентом страны (с 10 до 18%; рис. 5). Она оказалась несколько выше, чем в докризисные 8 месяцев 2008 г. и в период разгара кризиса в апреле 2009 г. Однако при этом доля положительных характеристик остается значительно большей (39%). Отношение к экономической политике президента можно по-прежнему охарактеризовать как преимущественно положительное или нейтральное.

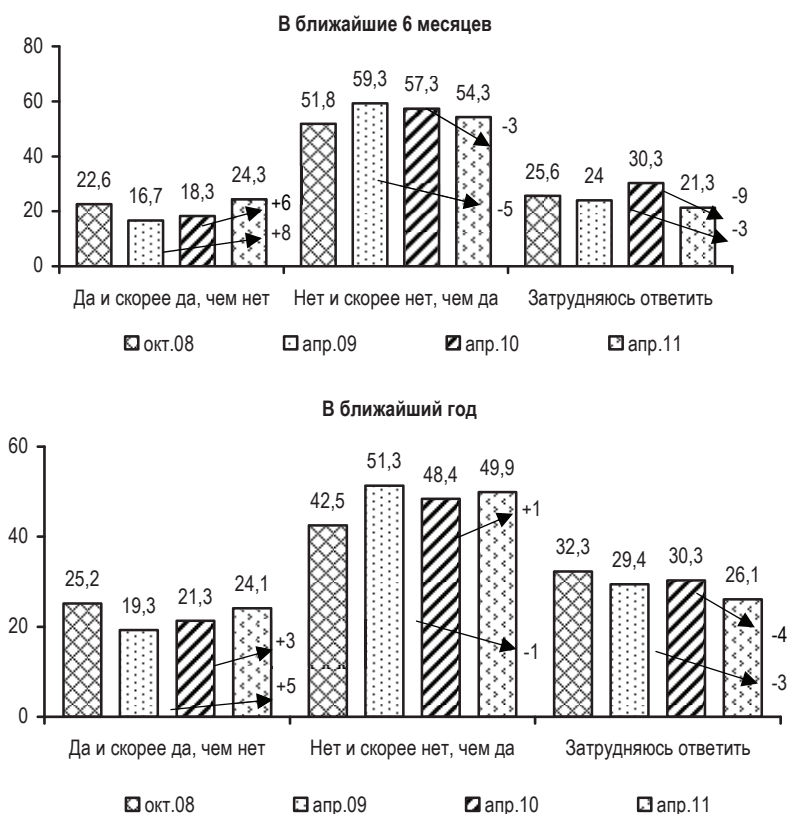
Рисунок 5. Как Вы относитесь к экономической политике, проводимой президентом страны? (в % от числа опрошенных)



За последний год более позитивным стало мнение населения области относительно перспектив улучшения благосостояния своих семей в течение ближайших 6 месяцев и года (рис. 6). В сопоставлении с апрелем 2009 г. (периодом наиболее острой фазы кризиса) удельный вес положительных оценок выше на 8 и 5 процентных пунктов соответственно.

Доля оптимистических прогнозов примерно соответствует уровню, фиксировавшемуся в начальной фазе финансово-экономического кризиса. Если учесть то, что только 8% жителей области оценивают материальное положение своих семей как «хорошее», долю тех, кто рассчитывает на его улучшение (24%) можно оценить как крайне недостаточную.

Рисунок 6. Считаете ли Вы, что во время президентства Д. Медведева благосостояние Вашей семьи улучшится? (в % от числа опрошенных)



Таким образом, в период с апреля 2010 по апрель 2011 г. в оценках населением области деятельности Президента РФ произошли некоторые негативные изменения:

- доля неодобренных оценок деятельности Д. Медведева на посту Президента РФ возросла до 24% против 20% годом ранее и 9% в докризисный (8 месяцев 2008 г.) период;
- существенно увеличился удельный вес тех, кто негативно оценивает курс проводимых главой государства экономических реформ (на 8 процентных пунктов);
- выросла доля населения, считающего неуспешными действия главы государства в сфере защиты демократии и укрепления свобод граждан (с 43 до 47%), в сфере подъёма экономики и роста благосостояния (с 52 до 55%).

В качестве позитивного момента можно отметить увеличение доли населения области, рассчитывающего на повышение благосостояния своих семей в ближайшие полгода и год президентства Д. Медведева (до 24%). Однако с учётом того, что только 8% жителей области оценивают материальное положение своих семей как «хорошее», этого явно недостаточно.

В условиях приближающихся выборов 2012 г. оценки деятельности президента будут определяться способностью государства в целом решать текущие социальные проблемы, осуществлять социально ориентированную политику и поддерживать на достойном уровне материальное положение граждан.

О дальнейших изменениях мнения жителей области о деятельности Президента РФ вы узнаете из следующего выпуска экспресс-информации по результатам опроса, который пройдёт в июне 2011 г.

ОТНОШЕНИЕ НАСЕЛЕНИЯ ВОЛОГОДСКОЙ ОБЛАСТИ К ДЕЯТЕЛЬНОСТИ ПОЛИЦИИ

Согласно данным статистики, в 2011 г. в Вологодской области продолжилось снижение уровня преступности. Количество зарегистрированных преступлений в расчете на 100 тысяч человек населения за 2 месяца 2011 г. (в среднем за месяц) сократилось по сравнению с показателями соответствующего периода прошлого года на 17%, с периодом января – февраля 2009 г. – на 21% (табл. 1).

В то же время уровень преступности в регионе остается выше средних показателей, регистрируемых в целом по России (на 10%) и по СЗФО (на 18%).

Таблица 1. Число зарегистрированных преступлений
(в среднем за месяц в расчете на 100 тыс. населения)

| Территория | январь – февраль | | |
|-----------------------------------|------------------|---------|---------|
| | 2009 г. | 2010 г. | 2011 г. |
| Вологодская обл. | 190 | 181 | 151 |
| Северо-Западный федеральный округ | 167 | 136 | 124 |
| Россия | 176 | 154 | 136 |

Источник: данные <http://www.gks.ru>, www.mvd.ru

Высокий уровень преступности, по мнению населения, не входит в число наиболее острых для региона проблем. Доля жителей области, отметивших актуальность этого вопроса, по сравнению с 2010 г. снизилась с 15 до 14% (в 2009 г. – 15%, табл. 2). В большей степени людей волнуют повседневные социально-бытовые вопросы, прежде всего инфляция и низкий уровень жизни. При этом в масштабах России в целом актуальность проблемы преступности оценивается более высоко: в качестве наиболее острой ее отметили 28% населения (6-ое рейтинговое место).

Таблица 2. Мнение населения Вологодской области о наиболее острых проблемах современной жизни для региона (в % от числа опрошенных)

| № | Проблема | апр. 09 г. | апр. 10 г. | апр. 11 г. |
|----|--|-------------|-------------|-------------|
| 1 | Инфляция | 51,5 | 47,3 | 58,7 |
| 2 | Низкий уровень жизни | 32,2 | 48,3 | 43,9 |
| 3 | Низкая доступность жилья | 25,6 | 36,1 | 34,3 |
| 4 | Рост алкоголизма | 20,9 | 35,3 | 31,1 |
| 5 | Плохое состояние инженерной инфраструктуры (ЖКХ, дороги, транспорт и т.д.) | - | - | 28,9 |
| 6 | Плохая экология, загрязнение окружающей среды | 18,1 | 14,9 | 28,8 |
| 7 | Резкое расслоение населения по доходам | 24,3 | 28,3 | 26,5 |
| 8 | Социальная незащищенность граждан | 18,8 | 24,4 | 21,2 |
| 9 | Безработица | 46,3 | 49,1 | 20,5 |
| 13 | Высокий уровень преступности | 14,9 | 15,3 | 13,9 |

В апреле 2011 г. по сравнению с 2010 г. оценки населения в отношении уровня своей безопасности существенно не изменились (рис. 1).

По сравнению с 2009 г. повысился удельный вес жителей, чувствующих себя в безопасности дома – с 75 до 81%, на улице в дневное время – с 69 до 74%, в вечернее – с 41 до 44%.

В сравнении с прошлым годом доля жителей области, считающих себя пострадавшими от хулиганских действий и преступлений, осталась прежней (5 и 3% соответственно; рис. 2). Существенно не изменился за это время удельный вес тех, кому приходилось быть свидетелями преступлений (3-4%), доля свидетелей хулиганских действий постепенно снижается (рис. 3).

Большинство жителей области в случае возникновения опасности для их жизни, здоровья и благополучия по-прежнему намерены обратиться в органы внутренних дел (табл. 3). Однако эта доля за последний год существенно снизилась (до 50% против 56% в 2010 г., 54% в 2009 г.).

Рисунок 1. **Чувствуете ли Вы себя в безопасности в настоящее время?**
(позиция ответа «да и скорее да», в % от числа опрошенных)

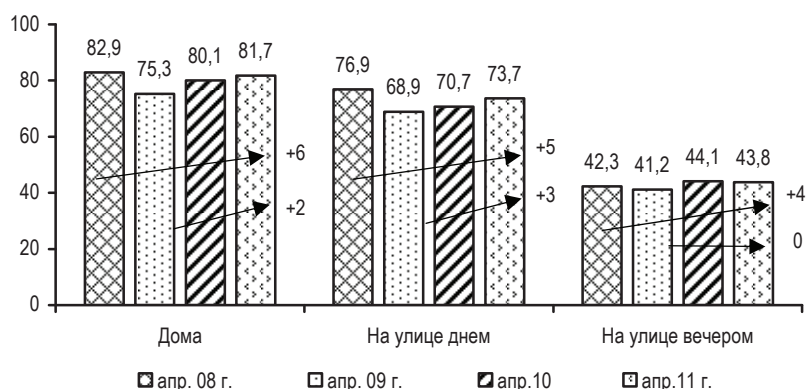


Рисунок 2. **Приходилось ли Вам лично в текущем году быть пострадавшим от..?**
(вариант ответа «да»; в % от числа опрошенных)

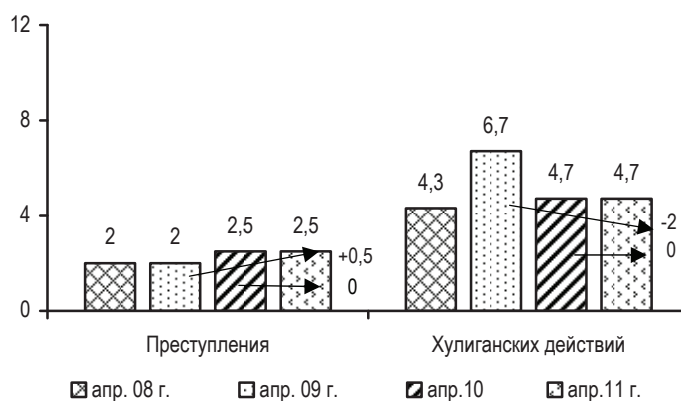
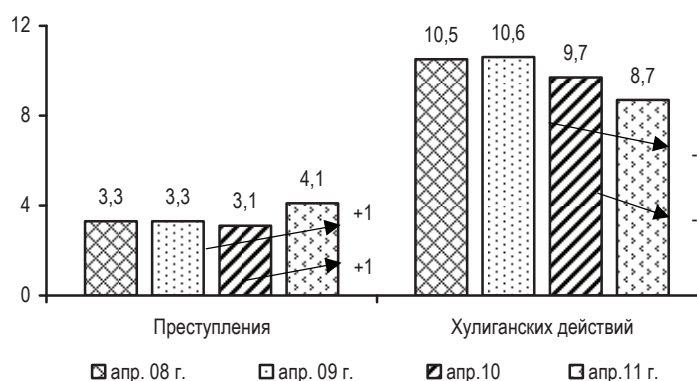


Рисунок 3. **Приходилось ли Вам лично в текущем году быть свидетелем..?**
(вариант ответа «да»; в % от числа опрошенных)



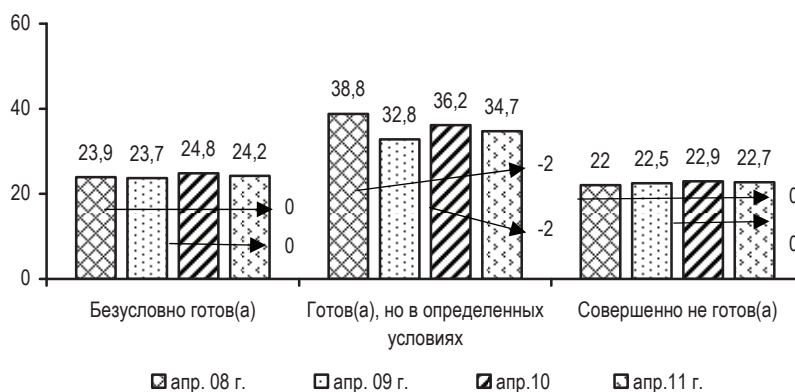
При этом отмечен рост удельного веса тех, кто надеется только на свои силы (до 17% против 12% в 2010 г.), то есть не рассчитывает ни на какие другие государственные или частные структуры. Такая тенденция характерна в основном для средне- и наиболее обеспеченных слоев населения (+7 п.п.), а также жителей Череповца (+6 п.п.).

Таблица 3. Если Вашей жизни, здоровью или благополучию будет угрожать опасность, станете ли Вы что-либо предпринимать?

| Варианты ответов | Дата опроса | | | |
|---|-------------|---------|------------|-----------|
| | апр. 08 г. | апр. 09 | апр. 10 г. | апр. 11 г |
| Обращусь за помощью в ОВД | 58,7 | 53,6 | 56,0 | 50,2 |
| Сам обеспечу свою безопасность | 14,5 | 15,7 | 12,0 | 16,9 |
| Буду использовать иные меры | 9,1 | 11,1 | 12,4 | 13,7 |
| Ничего предпринимать не буду | 4,5 | 8,0 | 8,7 | 9,1 |
| Обращусь за помощью в другие государственные органы | 11,8 | 11,3 | 10,3 | 6,4 |
| Обращусь за помощью в частные охранные структуры | 7,5 | 6,0 | 6,3 | 5,5 |
| Поменяю место жительства | 3,2 | 3,5 | 2,5 | 3,1 |

Как и в предыдущие периоды измерений, большинство населения (59%) выражает готовность в случае необходимости оказать помощь органам внутренних дел (рис. 4). Однако при этом по-прежнему каждый четвёртый житель области (22%) занимает противоположную позицию.

Рисунок 4. Готовы ли Вы в случае необходимости оказать помощь органам внутренних дел? (в % от числа опрошенных)



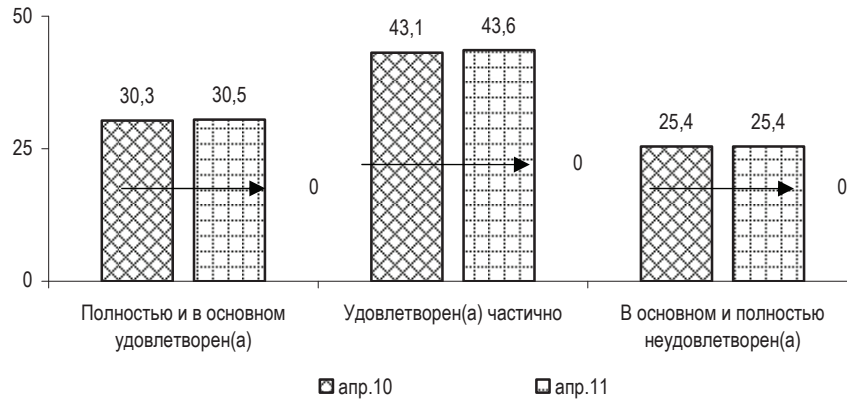
В апреле 2011 г. в области не изменилась доля тех, кто обращается в органы внутренних дел по различным вопросам: она составляет около трети населения (34%, табл. 4). При этом по ряду вопросов снизилась результативность обращений: на 5-7 п.п. по сравнению с апрелем 2010 г. сократился удельный вес тех, кому была оказана помощь в качестве потерпевшего, а также в отношении жалоб на других лиц. В целом уровень результативности обращений за два последних года снизился с 76 до 69%.

Таблица 4. Обращались ли Вы в течение последнего года в милицию (полицию) за помощью и получили ли необходимую помощь? (в % от числа опрошенных)

| Варианты ответов | Дата опроса | | | | | |
|---|------------------|-------------|-------------|---------------------|-------------|-------------|
| | Всего обращалось | | | % получивших помощь | | |
| | апр.09 г. | апр.10 г. | апр.11 г. | апр.09 г. | апр.10 г. | апр.11 г. |
| Обмен паспортов, оформление регистрации по месту жительства | 17,2 | 16,6 | 13,3 | 91,4 | 88,4 | 87,4 |
| Получение разрешения на водительские права, на приобретение и хранение оружия | 13,1 | 13,3 | 11,5 | 86,3 | 78,9 | 74,0 |
| По различным санкциям со стороны работников ГИБДД | 10,0 | 10,4 | 13,0 | 76,0 | 65,4 | 74,7 |
| В качестве свидетеля | 5,8 | 8,2 | 7,0 | 73,6 | 61,0 | 62,9 |
| С жалобами на других лиц | 6,4 | 8,3 | 7,6 | 54,7 | 49,2 | 43,9 |
| В качестве потерпевшего | 6,6 | 8,0 | 7,7 | 56,1 | 42,5 | 36,2 |
| В среднем | 33,1 | 33,4 | 34,1 | 75,8 | 71,5 | 68,9 |

В сравнении с апрелем 2010 г. степень удовлетворённости деятельностью органов правопорядка не изменилась: полностью и в основном удовлетворен деятельностью милиции (полиции) только 31% жителей области, четверть высказывает противоположные, негативные суждения (рис. 5). По-прежнему наибольшая часть населения (43 – 44%) удовлетворена деятельностью милиции (полиции) лишь частично.

Рисунок 5. **Насколько Вы удовлетворены деятельностью милиции (полиции)?**
(в % от числа опрошенных; вопрос задается с 2010 г.)¹



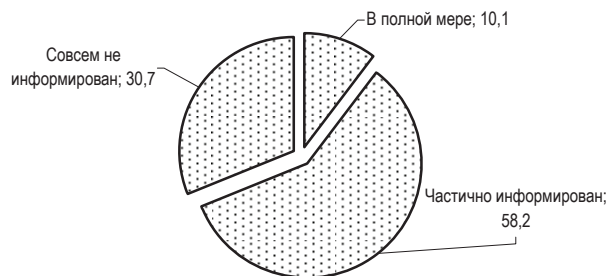
С 1 марта 2011 года вступил в силу закон «О полиции», регламентирующий права и обязанности полицейских органов (ранее – милиции). Информировано об этом большинство (87%, рис. 6) жителей области. Ничего не слышали об этом или затруднились с ответом только 13% населения.

Рисунок 6. **Вы знаете о законе «О полиции», что-то слышали о нем, или слышите сейчас впервые?** (в % от числа опрошенных)¹



Лишь 10% населения мере осведомлены о положениях нового закона. Большинство жителей области отмечает, что они «частично информированы» об изменениях в деятельности милиции (полиции), предусмотренных в новом законе (58%, рис. 7). Ничего не знает об изменениях 31% населения.

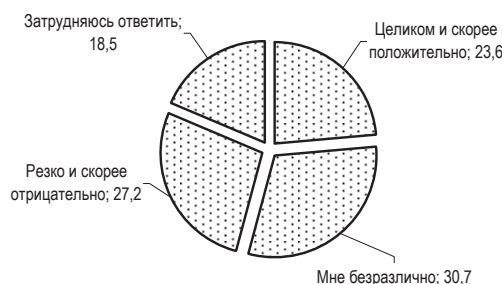
Рисунок 7. **Достаточно ли Вы информированы об изменениях в деятельности милиции (полиции), предусмотренных в новом законе?** (в % от числа опрошенных)¹



¹ В апреле 2011 г. серия вопросов о реформе ОВД задавалась впервые.

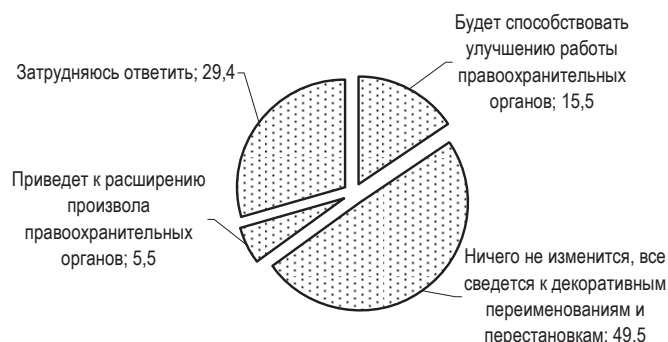
Мнения жителей области по вопросу преобразования милиции в полицию разделились (рис. 8). В той или иной мере одобряют реформу около четверти населения (24%). Отрицательно к этому нововведению относятся 27% граждан, в основном представители наименее обеспеченных слоев (32%), люди в возрасте от 30 до 55 лет (30%). Безразлично относится к происходящим изменениям около трети всего населения региона.

Рисунок 8. Как Вы в целом относитесь к преобразованию милиции в полицию?²
(в % от числа опрошенных)



В то, что проводимая реформа ОВД будет иметь положительные последствия, верят немногим более 15% населения (рис. 9). Преобладают умеренно пессимистичные прогнозы: 50% жителей области полагают, что преобразование милиции в полицию ничего не изменит. Резко негативного мнения придерживаются около 5%, почти треть не имеет четкой позиции по этому вопросу (29%).

Рисунок 9. Как Вы думаете, какие последствия будет иметь преобразование милиции в полицию? (в % от числа опрошенных)



В условиях проводимой реформы правоохранительных органов жители области стали более критично отзываться об их способности справляться с преступностью. В апреле 2011 г. удельный вес населения, считающего, что милиция (полиция) в настоящее время способна справиться с этой проблемой, сократился в 1,75 раза по сравнению с прошлым годом (16% против 27% в 2010 г., 24% в 2009 г.; рис. 10). За этот же период существенно возросла доля затруднившихся дать оценку деятельности органов внутренних дел (39% против 29% в 2010 г., 32% в 2009 г.).

Одной из причин отсутствия уверенности населения в эффективности действий правоохранительных органов может быть негативное отношение жителей области к проводимой реформе. Большинство тех, кто выражает негативные мнения относительно происходящего преобразования милиции в полицию, скептически относится к способности ОВД справиться с преступностью (62%, табл. 5).

Немаловажно отметить и тот факт, что на протяжении последнего года наблюдается широкий общественный резонанс вокруг проблем криминалитета и несовершенства системы правопорядка: события в станице Кущевской (ноябрь 2010 г.), погром на Манежной площади в Москве и схожие акции в других городах России (декабрь 2010 г.), теракт в аэропорту Домодедово (январь 2011 г.) и др. Это также накладывает негативный отпечаток на оценки населения.

² В апреле 2011 г. серия вопросов о реформе ОВД задавалась впервые.

Рисунок 10. Считаете ли Вы, что милиция (полиция) в настоящее время способна справиться с преступностью? (в % от числа опрошенных)

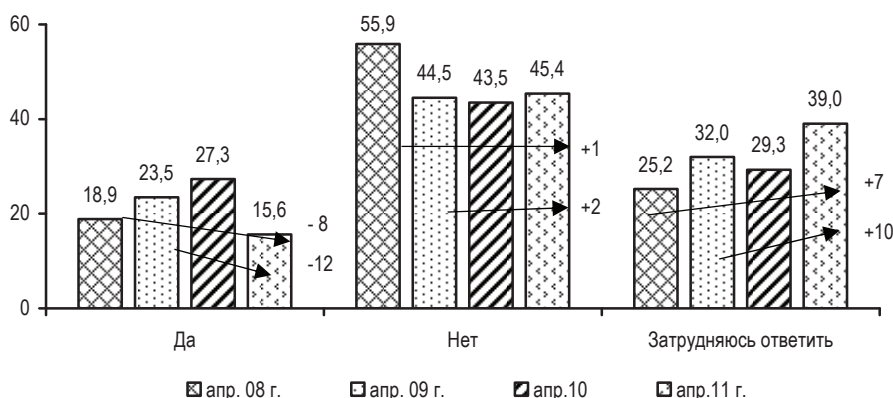


Таблица 5. Мнения жителей относительно преобразования милиции в полицию в зависимости от уверенности в способности ОВД справиться с преступностью? (в % от числа опрошенных)

| Апр.11 | Считаете ли Вы, что милиция (полиция) в настоящее время может справиться с преступностью? | | |
|--|---|------|----------------------|
| | Да | Нет | Затрудняюсь ответить |
| Как Вы в целом относитесь к преобразованию милиции в полицию? | | | |
| Целиком и скорее положительно | 33,3 | 35,9 | 30,8 |
| Мне это безразлично | 13,3 | 46,5 | 40,2 |
| Резко и скорее отрицательно | 6,6 | 61,8 | 31,6 |
| Затрудняюсь ответить | 10,1 | 31,7 | 58,3 |

В отношении условий, необходимых для повышения правопорядка, мнения жителей в апреле 2011 г. не изменились. Половина жителей области основным фактором считает повышение качества отбора и профессиональной подготовки сотрудников ОВД (табл. 6). Вторым по значимости условием остается усиление ответственности граждан за правонарушения. По-прежнему последние места в рейтинге мер занимают расширение штатов ОВД и предоставление больших прав милиции (6 и 4% соответственно).

Таблица 6. Какие из нижеприведенных факторов, на Ваш взгляд, могут оказать воздействие на укрепление правопорядка? (в % от числа опрошенных)

| Варианты ответов | Дата опроса | | | |
|--|-------------|------------|------------|------------|
| | апр. 08 г. | апр. 09 г. | апр. 10 г. | апр. 11 г. |
| Повышение качества отбора и профессиональной подготовки сотрудников ОВД | 49,0 | 50,4 | 51,6 | 50,3 |
| Усиление ответственности за правонарушения | 41,2 | 50,8 | 40,1 | 38,2 |
| Улучшение технической оснащенности ОВД | 27,3 | 26,0 | 23,5 | 20,3 |
| Привлечение общественности к борьбе с преступностью и охране общественного порядка | 19,7 | 25,8 | 19,3 | 16,1 |
| Увеличение заработной платы милицейских работников | 18,3 | 17,5 | 17,2 | 17,2 |
| Расширение штатов ОВД | 6,6 | 10,0 | 5,3 | 5,9 |
| Предоставление больших прав милиции | 5,7 | 5,6 | 4,5 | 4,1 |

Таким образом, наблюдаемая в последнее время положительная тенденция снижения числа зафиксированных преступлений в стране и регионе определяет достаточно устойчивые умеренно позитивные оценки жителей Вологодской области в отношении условий обеспечения личной безопасности. Высокий уровень преступности, по мнению населения, не входит в число наиболее острых для региона проблем.

В то же время актуальными остаются вопросы, связанные с работой правоохранительных органов. В апреле 2011 г. по сравнению с предыдущими периодами отмечено снижение оценок результативности деятельности ОВД:

- снижается степень результативности обращений граждан в органы правопорядка за помощью: до 69% против 72% годом ранее и 76% в апреле 2009 г.;
- только 31% населения области полностью и в основном удовлетворен деятельностью милиции (полиции);
- с 27 до 16% за последний год снизилась доля тех, кто полагает, что милиция (полиция) в настоящее время способна справиться с преступностью;
- снизилась доля жителей области, намеренных обратиться в органы внутренних дел в случае опасности для своей жизни, здоровья и благополучия (до 50% против 56% в апреле 2010 г.).

На повышение эффективности системы правопорядка в стране направлен Федеральный закон «О полиции», вступивший в силу 1 марта 2011 г. Однако мнение населения по отношению к этой реформе пока можно оценить как сдержанное с преобладанием негативных суждений. Только 16% жителей области полагают, что реформа может привести к положительным изменениям в работе правоохранительных органов.

Как и ранее, основными факторами укрепления правопорядка население считает реальные меры по повышению качества отбора и профессиональной подготовки сотрудников ОВД, а также усилению ответственности всех граждан за правонарушения.