

Качество жизни и человеческий потенциал территорий

УДК 338.43 (470.11.2)

ББК 65-983.1(235.1)

© Морозова О.Г.

ЭКОНОМИЧЕСКАЯ ДОСТУПНОСТЬ ПРОДОВОЛЬСТВИЯ КАК СОСТАВЛЯЮЩАЯ ПРОДОВОЛЬСТВЕННОЙ БЕЗОПАСНОСТИ РЕГИОНОВ ЕВРОПЕЙСКОГО СЕВЕРА

В статье исследованы подходы к оценке экономической доступности продовольствия в регионах Северо-Западного федерального округа, дана оценка среднедушевого потребления продуктов питания населением, в том числе с учётом калорийности и сбалансированности по составу питательных веществ. Проведён анализ влияния изменения доходов населения на потребление основных продуктов питания.

Продовольственная обеспеченность, физиологически обоснованные нормы питания, физическая доступность продовольствия, экономическая доступность продовольствия, среднедушевые денежные доходы, дифференциация населения по уровню доходов, структура расходов потребителей.

Одной из важнейших составляющих экономической безопасности любого государства выступает продовольственная безопасность, поскольку потребности в пище, одежде, жилье существуют постоянно и их удовлетворение должно быть надёжным и устойчивым. Именно соображения обеспечения социальной стабильности и безопасности заставляют все развитые страны регулировать ситуацию на продовольственном рынке, поддерживая платёжеспособный спрос покупателей продовольствия и оказывая поддержку своим сельскохозяйственным производителям.

Данное исследование направлено на выявление факторов, влияющих на уровень экономической доступности продовольствия для населения Европейского Севера России.

Проблема обеспечения продовольственной безопасности России объективно должна решаться не только на национальном, но и на региональном уровне. Это обусловлено значительными различиями между производством продовольствия и потребностью в нём российских регионов, отличающихся разнообразием природно-климатических условий, неравномерностью размещения производственно-экономического потенциала, социальной инфраструктуры, особенностями потребительских предпочтений и уровнем доходов населения.

Таким образом, изучение особенностей производства и потребления продуктов питания на отдельных территориях позволит выработать индивидуальную концепцию продовольственной безопасности



МОРОЗОВА Оксана Григорьевна
кандидат экономических наук,
доцент кафедры экономики
и менеджмента ВоГТУ
kemp@mh.vstu.edu.ru

регионов производящих и регионов потребляющих продовольствие. Подобное разделение весьма условно, но предполагает учёт особенностей территории при построении федеральной и региональной продовольственной политики [1].

В качестве объекта нашего исследования выступают пять регионов Европейского Севера России: Республика Карелия, Республика Коми, Архангельская, Вологодская и Мурманская области. Несмотря на различия в условиях жизни населения, данные территории имеют общие черты: они не только входят в состав Северо-Западного федерального округа, но и близки по природно-климатическим условиям проживания, а также характеризуются устойчивыми административными и экономическими связями, что существенно влияет на общее экономическое развитие региона.

Концепция здорового питания предполагает качество, безопасность, физическую и экономическую доступность пищи. Обеспечение населения региона продовольствием в достаточном объёме и ассортименте представляет собой проблему, включающую в себя комплекс вопросов производства продовольственной продукции, конъюнктуры мирового, национального и регионального рынков, конкурентоспособности и платёжеспособности населения региона, уровня доходов и структуры питания населения, социальной политики государства и местных органов самоуправления. Большинство исследователей проблем продовольственной безопасности выделяет необходимость обеспечения физического и экономического доступа населения к достаточному количеству безопасной и калорийной пищи с целью удовлетворения его потребностей в продуктах питания определённого количества и качества, ведения здорового и активного образа жизни.

Из этого следует, что в проблеме продовольственного обеспечения можно выделить как минимум два аспекта. Первый заключается в физической доступности основных видов продовольствия для всех слоёв населения на территории региона вне зависимости от места проживания. Это предполагает бесперебойное поступление продуктов питания от места их производства к конечным потребителям. Физическая доступность означает решение комплекса стратегических задач, связанных прежде всего с организацией производства достаточного количества продуктов питания на территории области и их беспрепятственным перемещением как внутри страны, так и между странами.

Рассмотрим потребление основных продуктов питания на Европейском Севере России (табл. 1).

Результаты исследования показывают неоднородные тенденции. Положительной стороной является рост потребления наиболее важных белковосодержащих видов продовольствия: молока и молочных продуктов, мяса и яиц. Однако проблема заключается в явно недостаточном их потреблении относительно биологически обоснованных норм. Уровень потребления 1990 года не достигнут, и при сохранении сложившихся темпов его роста будет необходим значительный временной интервал для достижения значений. Кроме того, следует учитывать, что анализ производился на основе данных выборочного опроса населения региона, а, как показывает практика, фактические показатели несколько ниже.

Уровень потребления овощей и фруктов также недостаточен. Причём если в 1990-е годы дефицит потребления привозной продукции компенсировался продуктами с дачных и приусадебных участков населения, то с середины 2000-х годов объёмы производства в хозяйствах населения по-

Таблица 1. Потребление основных продуктов питания
(в % от нормы на Европейском Севере, на 1 потребителя, в год)*

Вид продовольствия	Норма**, кг	Год							
		1995	2000	2005	2006	2007	2008	2009	2010
Хлеб и хлебобулочные изделия	110	95,5	98,2	104,5	103,1	103,3	102,1	101,1	102,8
Картофель	118	92,0	101,8	105,4	85,7	86,3	92,1	75,5	91,6
Овощи и бахчевые	139	44,1	58,7	66,8	66,5	68,1	71,1	62	69,5
Мясо и мясные продукты	81	60,3	48,6	66,2	69,1	72,8	75,8	76,4	78,4
Молоко и молочные продукты	392	50,7	45,2	52,4	54,6	55,3	56,5	55	63,8
Яйца, шт.	292	71,7	71,5	81,6	83,8	81,8	83,2	100,9	100,3
Сахар и кондитерские изделия	41	75,1	87,8	93,2	93,7	97,1	96,8	92,5	98,8
Растительное масло	10	60,6	102,8	125,4	127,0	128,1	126,3	128,8	126,9

* По результатам выборочного обследования домашних хозяйств.

** За основу взяты нормы, принятые институтом питания РАМН.

Источники: Регионы России. Основные социально-экономические показатели. 2006: стат. сборник / Росстат. – М., 2006. – С. 194-202; Регионы России. Основные социально-экономические показатели. 2008: стат. сборник / Росстат. – М., 2008. – С. 194-202; Регионы России. Основные социально-экономические показатели. 2011: стат. сборник / Росстат. – М., 2011. – С. 184-191.

степенно сократились, что было вызвано как ростом доходов трудоспособного населения, так и углублением демографических проблем сельских территорий.

Существенные различия выявлены и по субъектам исследования: наиболее высокий уровень потребления мяса и мясных продуктов (около 90% относительно нормы) в Республике Коми, несколько ниже показатели в Республике Карелия, Вологодской и Мурманской областях (78 – 80%), самые низкие значения зафиксированы в Архангельской области – более 62%. Что касается потребления рыбы, то сравнительно высокий уровень отмечен в Мурманской, Архангельской областях и Карелии. Это обеспечивает достижение норм в среднем по пяти регионам. В Вологодской области положение не соответствует обоснованному уровню. И хотя она занимает лидирующую позицию по объемам производства и переработки сельскохозяйственного сырья, по количеству потребления основных видов продовольствия на душу населения уступает другим регионам.

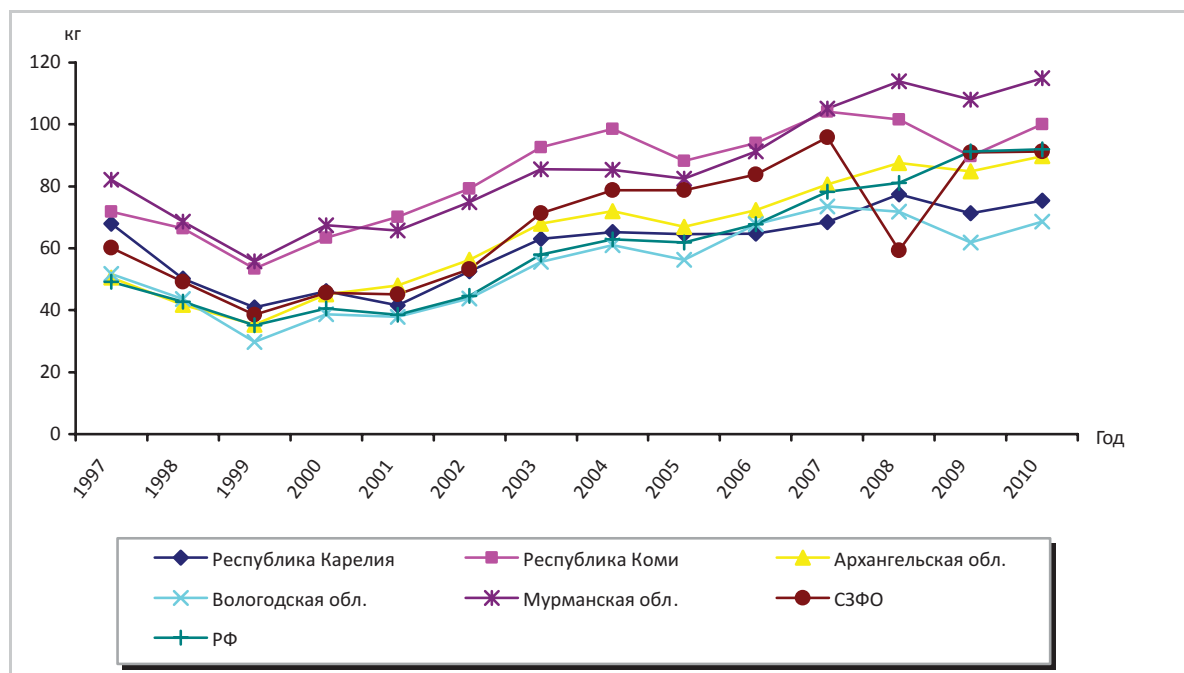
Физическая доступность продуктов питания – необходимое, но недостаточное условие продовольственной обеспеченности. Основные виды продовольствия

(как минимум составляющее базовую продовольственную корзину) должны быть экономически доступны для всех категорий населения в пределах физиологически обоснованных норм питания. Это обеспечивается пропорциональным соотношением между среднедушевыми денежными доходами населения и стоимостью продовольственной корзины.

Денежные доходы населения включают в себя оплату труда, пенсии, пособия и другие социальные трансферты, доходы от собственности в виде процентов от вкладов, ценных бумаг, доходы от предпринимательской деятельности, ссуды, страховые возмещения и другие доходы (включающие доходы от теневой деятельности: зарплата, скрывающаяся от налогообложения, приобретение работниками недвижимости и предметов длительного пользования, открытие депозитных счетов в банке и др.).

Анализируя изменение покупательной способности доходов жителей Европейского Севера, которая отражает максимально доступный объем покупки основных видов продуктов питания для средне-статистического жителя региона, следует отметить устойчивую тенденцию её роста как в среднем, так и по отдельным социально-экономическим группам.

Рисунок 1. Покупательная способность среднедушевых доходов населения в регионах Европейского Севера (на примере говядины, кг в месяц)



Источники: Регионы России. Основные социально-экономические показатели. 2006: стат. сборник / Росстат. – М., 2006. – С. 194-202; Регионы России. Основные социально-экономические показатели. 2008: стат. сборник / Росстат. – М., 2008. – С. 194-202; Регионы России. Основные социально-экономические показатели. 2011: стат. сборник / Росстат. – М., 2011. – С. 184-191.

Рассмотрим изменение экономической доступности продуктов питания на примере покупательной способности среднедушевых доходов населения по приобретению говядины (килограммов в месяц) (рис. 1).

Отчётливо прослеживается одинаковая тенденция по изменению покупательной способности доходов населения в пяти обследуемых регионах. При этом в Северо-Западном федеральном округе колебания данного показателя выражены существенно больше.

В целом изменения покупательной способности доходов населения совпадают с периодами роста или снижения реальных доходов (по большинству основных продуктов питания выявлена аналогичная тенденция, исключение в отдельных регионах составляют хлеб и хлебобулочные изделия, макаронные изделия, картофель, т. е. продукты, максимально доступные

для малообеспеченных групп населения, особенно при снижении уровня платёжеспособности) (табл. 2).

Выявленная тенденция подтверждается снижением реальных денежных доходов населения в посткризисный период. Дальнейшее их увеличение совпадает по временному отрезку с ростом потребления основных продуктов питания.

Необходимым условием роста платёжеспособного спроса населения на потребительские товары, включая продовольствие, является сближение социально-экономических групп по уровню среднедушевых денежных доходов. Дифференциация населения по доходам представляет собой объективно обусловленное соотношение в доходах социально-демографических групп и результат комплексного воздействия экономических, социальных и географических факторов.

Таблица 2. Темпы роста реальных денежных доходов населения, в % к предшествующему периоду

Территория	1995	2000	2005	2007	2008	2009	2010
Республика Карелия	81,2	111,0	108,6	103,3	106,0	97,6	102,5
Республика Коми	89,4	117,2	107,4	108,9	99,6	95,5	102,4
Архангельская обл.	84,1	120,0	113,5	109,2	111,2	103,3	101,2
Вологодская обл.	90,2	120,2	106,5	110,2	100,5	89,6	107,3
Мурманская обл.	86,0	116,7	109,5	109,6	106,8	98,9	99,6
СЗФО	н.д.	н.д.	114,4	109,5	98,6	103,0	105,7
Российская Федерация	83,9	113,4	111,7	113,1	103,8	101,0	104,7

Источники: Регионы России. Основные социально-экономические показатели. 2006: стат. сборник. / Росстат. – М., 2006. – С. 194-202; Регионы России. Основные социально-экономические показатели. 2008: стат. сборник / Росстат. – М., 2008. – С. 194-202; Регионы России. Основные социально-экономические показатели. 2011: стат. сборник / Росстат. – М., 2011. – С. 184-191.

Таблица 3. Распределение общего объёма денежных доходов по 20-процентным группам с наименьшими и наибольшими доходами*

Территория	1995	2000	2005	2007	2008	2009	2010
Республика Карелия	8,7	7,7	6,9	6,7	6,6	6,7	6,6
	37,1	39,5	41,1	42,5	42,5	42,5	42,8
Республика Коми	7,8	5,5	5,0	4,9	5,0	5,0	5,0
	39,3	46,2	48,2	48,7	48,3	48,1	48,2
Архангельская обл.	8,8	7,5	6,3	6,34	6,0	5,9	6,0
	36,8	40,2	43,5	43,9	44,5	44,8	44,6
Вологодская обл.	7,9	7,7	6,3	6,2	6,0	6,3	6,0
	39,0	39,6	43,1	44,6	44,4	43,5	43,8
Мурманская обл.	8,0	6,3	6,2	5,8	5,7	5,7	5,7
	38,8	43,7	44,0	45,2	45,5	45,4	45,5
Российская Федерация	6,1	5,9	5,4	5,1	5,1	5,1	5,2
	46,3	46,7	46,7	47,8	47,9	47,8	47,7

* В числителе – удельный вес группы населения с минимальным уровнем доходов, в знаменателе – удельный вес группы населения с максимальными доходами (в % к общему объёму денежных доходов населения региона).
Источники: Регионы России. Основные социально-экономические показатели. 2006: стат. сборник. / Росстат. – М., 2006. – С. 194-202; Регионы России. Основные социально-экономические показатели. 2008: стат. сборник / Росстат. – М., 2008. – С. 194-202; Регионы России. Основные социально-экономические показатели. 2011: стат. сборник / Росстат. – М., 2011. – С. 184-191.

Экономическое неравенство групп населения определяется не только разницей в доходах, но и имущественным положением, демографическими особенностями домохозяйств (размер и состав семьи, демографическая нагрузка на трудоспособное население, численность пенсионеров, инвалидов и т. д.). Распределение социально-экономических групп населения по уровню денежных доходов характеризуется их разделением по 20%-ым

группам и долей доходов, приходящихся на соответствующую группу (табл. 3).

Очевидно, что продолжается расслоение общества: так, в начале анализируемого периода на долю населения с минимальными доходами приходилось порядка 8 – 9% их общего объёма, что было существенно выше, чем среднероссийский показатель. К 2010 году доля данной группы не превышала 6,6% от совокупных доходов населения.

В то же время происходило увеличение доли доходов наиболее обеспеченных граждан, причём темпы роста существенно опережали среднероссийские показатели.

Одним из показателей дифференциации доходов в обществе выступает индекс Джини – коэффициент, характеризующий степень отклонения линии распределения общего объёма доходов на линии их равномерного распределения. Величина коэффициента может варьироваться от 0 до 1, при этом чем выше значение показателя, тем более неравномерно распределены доходы. Уровень концентрации доходов за исследуемый период возрос во всех анализируемых субъектах РФ.

Так, в Республике Карелии он увеличился с 0,284 до 0,360, в Республике Коми – с 0,313 до 0,427, но наиболее резкий рост отмечен в Архангельской области, поскольку на уровень изменения показателя оказала влияние дифференциация доходов населения в Ненецком автоном-

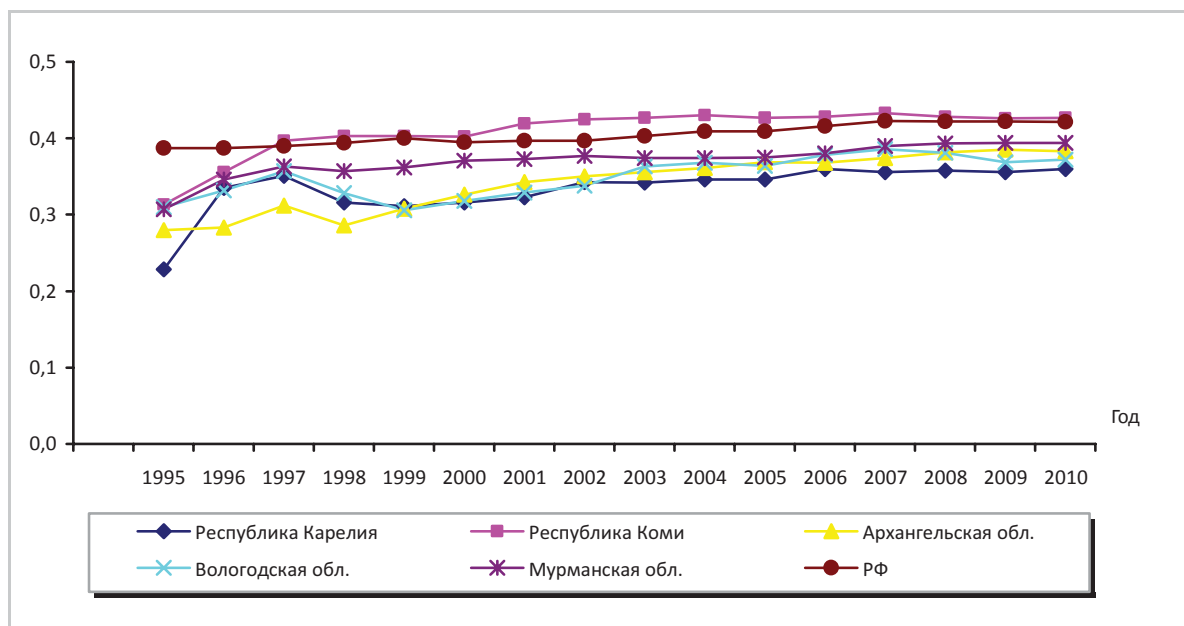
ном округе (к 2010 году индекс Джини достиг уровня 0,445, что выше, чем в любом из регионов СЗФО) (рис. 2).

Большинство специалистов считает критическим уровнем значение индекса Джини равное 0,4. Фактические показатели во всех регионах либо превышают его, либо находятся в районе опасной отметки, что отрицательно влияет на формирование внутрорегионального спроса, в том числе на продукты питания.

Ещё одной единицей, характеризующей уровень распределения доходов между различными социально-экономическими группами населения, является коэффициент фондов, отражающий отношение среднего уровня доходов 10% самых богатых граждан к среднему уровню доходов 10% самых бедных.

По рекомендациям ООН, он не должен превышать 8 – 10, иначе ситуация в демократической стране чревата социальными катаклизмами.

Рисунок 2. Уровень концентрации доходов (коэффициента Джини) в регионах Европейского Севера



Источники: Регионы России. Основные социально-экономические показатели. 2006: стат. сборник / Росстат. – М., 2006. – С. 194-202; Регионы России. Основные социально-экономические показатели. 2008: стат. сборник / Росстат. – М., 2008. – С. 194-202; Регионы России. Основные социально-экономические показатели. 2011: стат. сборник / Росстат. – М., 2011. – С. 184-191.

Однако фактически по всем регионам Европейского Севера (как и по РФ в целом) прослеживается постоянное увеличение расслоения общества по уровню доходов (табл. 4).

Если в 1995 году положение в обследуемых регионах было более стабильным, чем по РФ в среднем (преимущественно за счёт очень низкого уровня доходов во всех децильных группах), то в настоящий момент ситуация существенно изменилась. Наиболее проблемными регионами являются Республика Коми, где разрыв в доходах превышает среднероссийский уровень (17,3), и Ненецкий автономный округ, в котором коэффициент фондов находится на уровне 19,8.

При этом следует отметить отсутствие однозначной связи между уровнем дифференциации доходов населения и потреблением важнейших продуктов питания.

Это объясняется в первую очередь ростом доходов населения в целом и сокращением доли жителей, имеющих доходы ниже прожиточного уровня (табл. 5).

Тенденция роста доходов характерна для всех обследуемых регионов, выявлена обратная связь между долей населения с доходами ниже прожиточного минимума и потреблением основных продуктов питания в регионах. Вместе с тем отсутствует однозначная связь между уровнем дифференциации доходов и уровнем потребления наиболее значимых для качественного питания видов продовольствия.

Однако при обследовании потребления в децильных группах выявлена ожидаемая дифференциация населения по качеству питания. Так, наименее обеспеченное население не только не употребляет в достаточном количестве мяса, молоко

Таблица 4. Коэффициент фондов, в среднем за год, раз

Территория	Год						
	1995	2000	2005	2007	2008	2009	2010
Республика Карелия	6,4	7,9	9,7	10,4	10,5	10,4	10,7
Республика Коми	7,8	14,5	17,4	18,1	17,5	17,2	17,3
Архангельская обл.	6,2	8,5	11,4	11,8	12,5	12,8	12,6
Вологодская обл.	7,6	8,0	11,0	12,9	12,5	11,4	11,7
Мурманская обл.	7,5	11,6	11,9	13,3	13,6	13,7	13,7
Российская Федерация	13,5	13,9	15,2	16,8	16,8	16,7	16,5

Источники: Регионы России. Основные социально-экономические показатели. 2006: стат. сборник / Росстат. – М., 2006. – С. 194-202; Регионы России. Основные социально-экономические показатели. 2008: стат. сборник / Росстат. – М., 2008. – С. 194-202; Регионы России. Основные социально-экономические показатели. 2011: стат. сборник / Росстат. – М., 2011. – С. 184-191.

Таблица 5. Доля населения с доходами ниже величины прожиточного минимума (в % от общей численности населения региона)

Территория	Год						
	1995	2000	2005	2007	2008	2009	2010
Республика Карелия	23,0	22,3	17,0	17,0	16,7	17,1	15,2
Республика Коми	18,4	26,2	14,5	14,5	15,9	16,6	14,7
Архангельская обл.	26,2	33,5	16,1	16,1	15,1	14,0	14,3
Вологодская обл.	19,9	25,5	14,8	14,8	16,0	18,4	17,0
Мурманская обл.	22,0	24,9	15,5	15,5	14,8	14,7	13,0
Российская Федерация	24,8	29,0	13,3	13,3	13,4	13,2	12,6

Источники: Регионы России. Основные социально-экономические показатели. 2006: стат. сборник / Росстат. – М., 2006. – С. 194-202; Регионы России. Основные социально-экономические показатели. 2008: стат. сборник / Росстат. – М., 2008. – С. 194-202; Регионы России. Основные социально-экономические показатели. 2011: стат. сборник / Росстат. – М., 2011. – С. 184-191.

и молочные продукты, но и испытывает дефицит животных жиров и животного белка (недопотребление по регионам, периодам и различным группам колеблется от 12 до 17%), что свидетельствует о невысоком качестве рациона питания.

Компенсация калорийности питания достигается преимущественно за счёт потребления простых углеводов, не обеспечивающих организм достаточным количеством витаминов и балластных веществ.

В качестве положительной тенденции можно рассматривать постепенное снижение доли расходов, направляемых потребителями на приобретение продовольственных товаров. За 16 лет она сократилась с 50 до 30 – 35%, что на фоне роста общего уровня доходов населения свидетельствует о повышении доступности продовольствия для большей части жителей обследуемых регионов. Относительно высокий уровень затрат на приобретение продовольствия сохраняется в Вологодской области, что связано с падением реальных денежных доходов в посткризисный период (табл. 6)

Следует также учитывать влияние показателей Ненецкого автономного округа на изменение показателей Архангельской области.

Таким образом, исследование тенденций потребления продуктов питания

населением Европейского Севера России подтвердило, что, несмотря на устойчивый рост среднедушевых доходов населения, актуальной проблемой в России остаётся региональная продовольственная безопасность: физическая и экономическая доступность продовольствия.

Рост доходов населения происходит недостаточно быстро и сопровождается слишком высокой дифференциацией по различным социально-экономическим группам. Производство собственного сельскохозяйственного сырья сдерживается низкой эффективностью хозяйственной деятельности (за период с 2005 по 2010 год отмечено снижение сальдированного финансового результата деятельности сельскохозяйственных организаций в Вологодской области и Республике Карелии, убыточное производство продукции растениеводства) и устойчивым сокращением численности трудоспособного населения (сельское население в указанных регионах за исследуемый период сократилось с 1387,3 до 1058,2 тыс. человек, что составляет почти четверть от базовой численности).

Анализ покупательной способности доходов населения показал, что экономическая доступность продовольствия по-прежнему существенно ниже уровня 1990 года; кроме того, высокий уровень

Таблица 6. Доля расходов на питание в расходах на конечное потребление домашних хозяйств (в % к итогу)

Территория	Год						
	1995	2000	2005	2007	2008	2009	2010
Республика Карелия	49,8	52,3	40,8	37,5	32,6	35,5	33,8
Республика Коми	48,6	48,8	30,2	29,5	29,2	29,0	35,1
Архангельская обл.	53,9	50,2	33,4	31,2	30,7	29,3	30,1
Вологодская обл.	51,7	49,1	40,3	37,0	37,2	38,7	38,0
Мурманская обл.	48,8	48,6	34,1	29,5	30,0	25,5	30,8
СЗФО	н. д.	54,1	36,2	н. д.	34,5	31,8	34,0
Российская Федерация	52,0	49,2	36,1	31,2	32,0	30,5	32,9

Источники: Регионы России. Основные социально-экономические показатели. 2006: стат. сборник / Росстат. – М., 2006. – С. 194-202; Регионы России. Основные социально-экономические показатели. 2008: стат. сборник / Росстат. – М., 2008. – С. 194-202; Регионы России. Основные социально-экономические показатели. 2011: стат. сборник / Росстат. – М., 2011. – С. 184-191.

дифференциации доходов в обществе искажает статистические данные, поскольку среднедушевое потребление продовольствия не отражает реальное потребление в различных социально-экономических группах населения и не учитывает качественный состав потребляемых продуктов питания, особенно при использовании балансового метода.

Решение данного комплекса проблем невозможно на уровне отдельных домохозяйств или предприятий-товаропроизводителей. Требуется детально проработанная государственная политика, направленная как на стимулирование

увеличения объемов производства продуктов питания, прежде всего на уровне сельскохозяйственных предприятий, так и на рост покупательной способности доходов населения. Особого внимания требует контроль качества продовольствия, производимого в области и ввозимого из других регионов, а также из-за рубежа.

Только комплексный подход к решению данных проблем позволит в перспективе повысить продовольственную безопасность области и увеличить объемы сбыта продукции предприятий как по Северо-Западу, так и в других регионах России.

ЛИТЕРАТУРА

1. Безопасность России. Правовые, социально-экономические и научно-технические аспекты. Продовольственная безопасность [Текст] – М.: МГФ «Знание», 2001. – 532 с.
2. Буздалов, И.Н. О главном условии обеспечения продовольственной безопасности России [Текст] / И.Н. Буздалов // Экономика сельскохозяйственных и перерабатывающих предприятий. – 2010. – № 9. – С. 12-14.
3. Доктрина продовольственной безопасности [Электронный ресурс]. – Режим доступа: <http://state.kremlin.ru>
4. Доценко, Д. Оценка продовольственной безопасности региона [Текст] / Д. Доценко // АПК: экономика, упр. – 2009. – № 8. – С. 91-94.
5. Кузьмичева, М. Продовольственная безопасность России – важный фактор экономического роста государства [Текст] / М. Кузьмичева // Мясная индустрия. – 2010. – № 1. – С. 4-7.
6. Регионы Северо-Западного федерального округа. Социально-экономические показатели 2006 г. [Текст]: стат. сборник / Федеральная служба государственной статистики. – М., 2006. – 981 с.
7. Регионы Северо-Западного федерального округа. Социально-экономические показатели 2008 г. [Текст]: стат. сборник / Федеральная служба государственной статистики. – М., 2008. – 990 с.
8. Регионы Северо-Западного федерального округа. Социально-экономические показатели 2011 г. [Текст]: стат. сборник / Федеральная служба государственной статистики. – М., 2011. – 990 с.
9. Сергеев, В.Н. Россия на весах продовольственной безопасности [Электронный ресурс] / В.Н. Сергеев. – Режим доступа: <http://www.selros.ru>